

## Centro de Recuperación de Fauna **La Granja de El Saler**

Servei de Vida Silvestre

**Direcció General de Medi Natural i d'Avaluació Ambiental**

# BALANCE DE ACTIVIDADES 2020



# 2020



**Unión Europea**

Fondo Europeo Agrícola  
de Desarrollo Rural

*Europa invierte en las zonas rurales*





Entrada principal del Centro de Recuperación de Fauna La Granja de El Saler (Valencia). H. Piquer

## Contenidos

1. Ingresos totales y evolución histórica	3
2. Número de ingresos y distribución en grupos zoológicos	5
3. Estacionalidad de los ingresos	11
4. Procedencia de los ejemplares ingresados	12
5. Tipos de entrada	15
6. Recogida de los ejemplares de fauna herida	16
7. Causas de admisión	17
8. Éxito en la recuperación	19
9. Actividades de docencia y formación	21
10. Atención al público	22
11. Programas de cría en cautividad y reintroducción desarrollados en las instalaciones del CRF La Granja de El Saler	23
12. Seguimiento de especies catalogadas	31
13. Otras actuaciones	46
Anexo. Listado de ingresos por especie	47

## 1

## Ingresos totales y evolución histórica

Más de 30 años después de que abriera sus puertas en 1988, el **Centro de Recuperación de Fauna 'La Granja' de El Saler** (CRFLG) continúa prestando sus servicios a la sociedad y al medio ambiente valencianos. Sus pilares funcionales son tres: por un lado el centro de recuperación propiamente dicho se dedica a la recogida y acogimiento de ejemplares de fauna herida o enferma para recuperarlos y devolverlos a su medio, mientras que en las mismas instalaciones se llevan a cabo proyectos de cría en cautividad y reintroducción de diferentes especies amenazadas. Por último, desde el centro también se llevan a cabo trabajos de seguimiento poblacional de especies de fauna catalogada cuya situación demanda un control más exhaustivo.

A pesar de las extraordinarias circunstancias de este extraño año a causa de la Covid-19, el centro ha seguido funcionando y ofreciendo sus servicios los 365 días del año, y aunque mermados durante el confinamiento tanto los recursos humanos como la colaboración de la sociedad civil, ha seguido siendo gracias a ella y a la estrecha colaboración con autoridades y administraciones públicas que este 2020 se han contabilizado en el centro un total de **4.868 ingresos**.

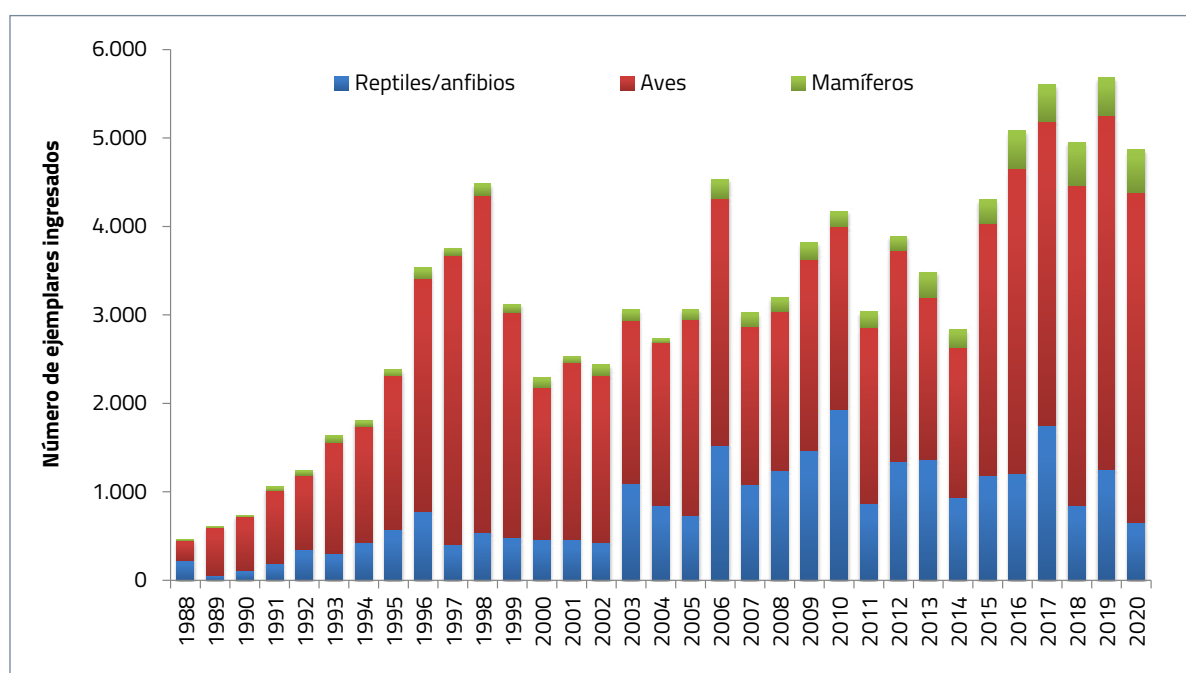


Figura 1. Histórico de entradas



Avetorillo (*Ixobrychus minutus*) ingresado en el CRFLG. H. Piquer

La mayor parte de ellos ha correspondido a fauna silvestre autóctona, con 3.661 ejemplares registrados, un 75% del total; mientras que los ejemplares de fauna exótica y/o doméstica han descendido este año a un 11%, con 531 ejemplares. El 14% restante corresponde a animales nacidos en el propio centro (676 ejemplares de especies amenazadas) en el marco de los diferentes proyectos de cría en cautividad y reintroducción llevados a cabo en él.

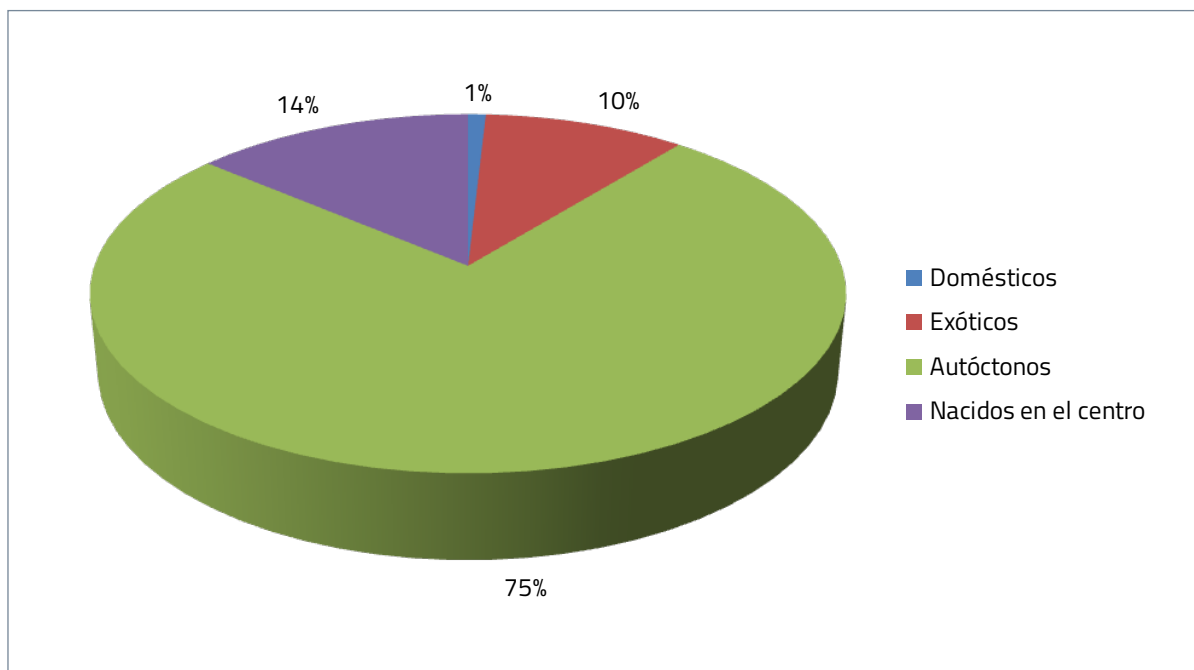


Figura 2. Tipo de fauna que ingresó durante 2020

## 2 Número de ingresos y distribución en grupos zoológicos

En 2020, la mayoría de los ingresos ha correspondido como es habitual al grupo de las **aves**, con un 77 % de las entradas y un total de 147 especies representadas. Le han seguido los **anfibios/reptiles**, con un 13 %, pertenecientes a 34 especies diferentes; y de nuevo este año la entrada de **mamíferos** ha sido minoritaria, suponiendo sólo un 10 % del total, con 30 especies representadas.

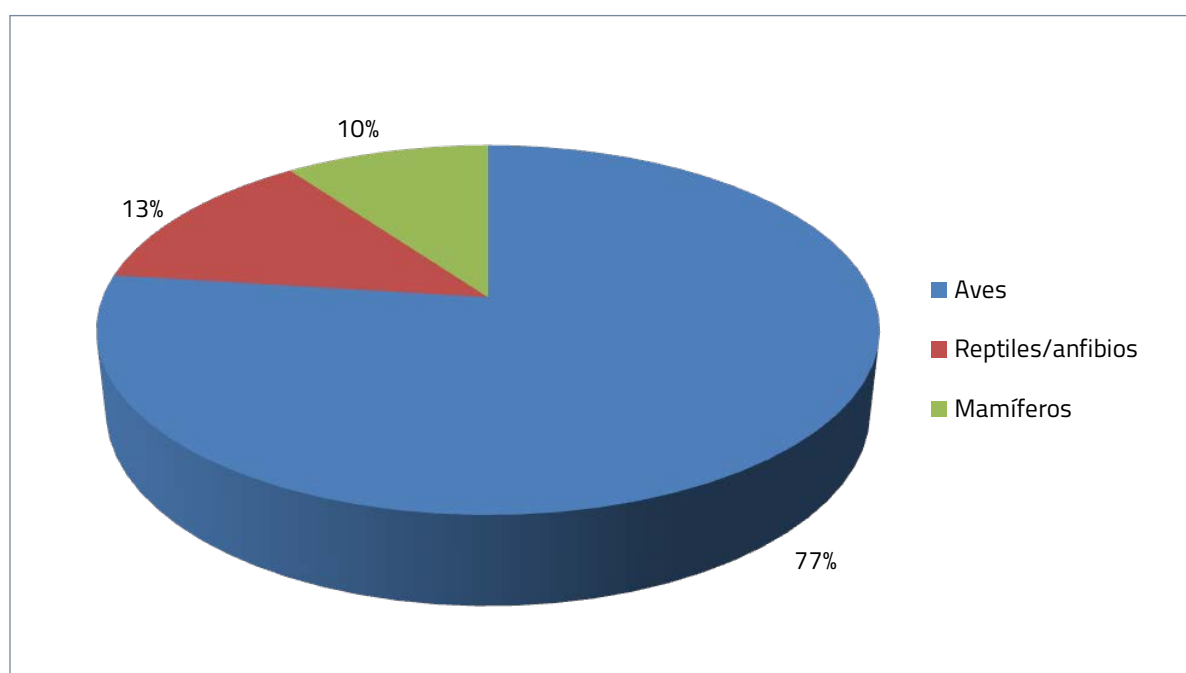


Figura 3. Ingresos por grupo de fauna



Dentro del grupo de las **aves**, cabe destacar los siguientes aspectos:

Una vez más el **vencejo común** (*Apus apus*) ha sido la especie más registrada, de nuevo consecuencia de la masiva acogida de aves huérfanas en primavera (que ha hecho necesaria la organización de un programa específico para ellas) con un total de 496 ejemplares, un 13 % del total de aves acogidas. El mismo programa es a su vez el origen del **30 %** del total que han supuesto el grupo de los paseriformes este año, concentradas como siempre las entradas en los meses de abril a julio.

Por otro lado, las aves rapaces suponen un **28 %** de los ingresos anuales de aves, tratándose un 60 % de ellos de rapaces diurnas, debido al elevado número de admisiones de cernícalo vulgar (*Falco tinnunculus*), mientras que el grupo de las nocturnas viene principalmente representado por mochuelos (*Athene noctua*) y búhos reales (*Bubo bubo*), estos últimos con menos de la mitad de ingresos que el primero.

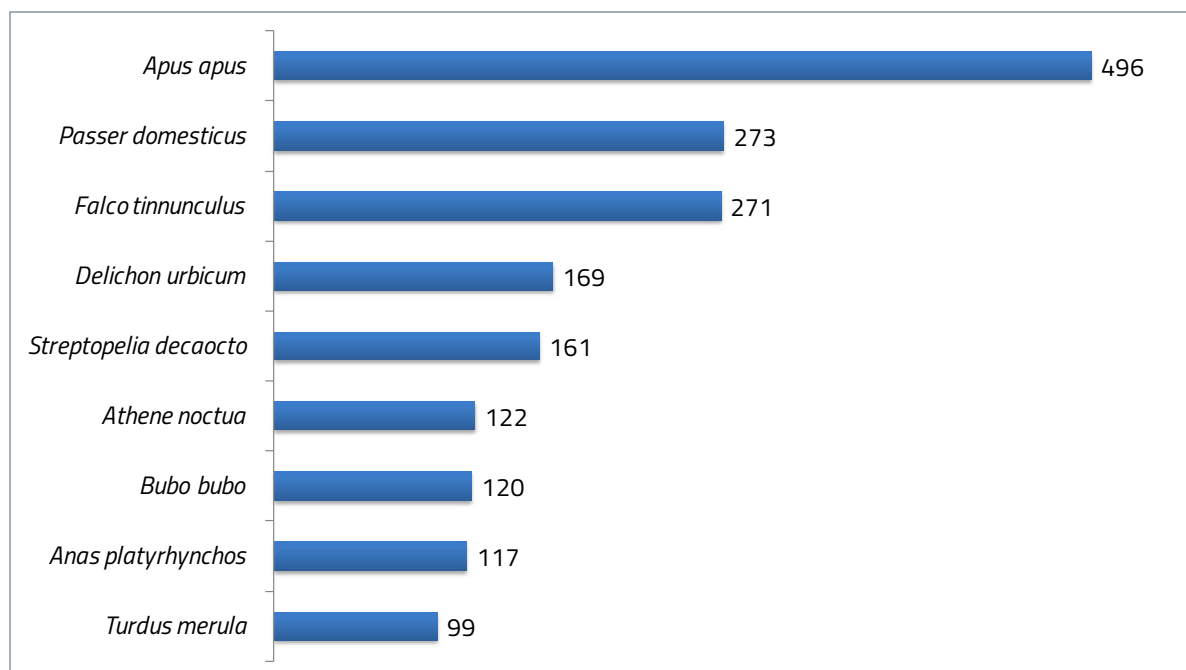


Polluelos crecidos de vencejo común (*Apus apus*). Archivo CRFLG

En cuanto a los **anfibios**, cabe destacar la entrada en febrero y marzo de 5 cadáveres de gallipato (*Pleurodeles waltl*) procedentes de la misma charca, el análisis de los cuales dio positivo en **Ranavirus**, enfermedad emergente en la Comunitat Valenciana que ha causado recientemente la desaparición de algunas poblaciones locales.

Respecto a los **reptiles**, la inmensa mayoría de las entradas de las entradas se deben, como todos los años, a entregas voluntarias de galápagos exóticos por parte de particulares que los mantenían en cautividad como mascotas, además de los ejemplares de tortuga mediterránea (*Testudo hermanni*) nacidos en el propio centro (81 ejemplares), esto último en el marco del programa de reintroducción de esta especie en la Comunitat Valenciana. Solo un 12 % de los ingresos corresponde a ejemplares autóctonos, los más destacables las dos especies nativas de galápagos europeos *Emys orbicularis* y 44 galápagos leprosos *Mauremys leprosa*.

Por último, el grupo más numeroso este año entre los **mamíferos** ha sido el de los murciélagos, superando en esta ocasión por muy poco a los erizos. De los primeros se han contabilizado 107 individuos, mayoritariamente del género *Pipistrellus*. De los segundos se han registrado 103 individuos, de los cuales 82 fueron erizos europeos (*Erinaceus europaeus*) y 21 erizos morunos (*Atelerix algirus*). De nuevo este año hay que destacar la entrada de visones americanos (*Neovison vison*) trapeados en ríos de nuestro territorio, en el marco del programa de control de esta especie exótica invasora integrado en el proyecto LIFE Lutreola, con 85 ejemplares.



**Figura 4.** Especies autóctonas más abundantes en número de ingresos\*

\* En esta lista no se han incluido las especies para las que existe un plan de cría en cautividad

## Acogida de especies catalogadas

Si la rehabilitación y reinserción de ejemplares de fauna silvestre es uno de los pilares funcionales del centro, cuando se trata de especies catalogadas (tanto a nivel nacional como comunitario) esta tarea cobra especial importancia. Todos los años ingresan en el centro cientos de ejemplares de especies incluidas en las categorías de "Vulnerable" o "En peligro de extinción", y en 2020 son **874 individuos** de especies bajo esos niveles de protección los que han pasado por el centro, la mayor parte de ellos procedentes de los distintos programas de cría en cautividad para reintroducción y refuerzo poblacional de especies amenazadas (668), otros recuperándose de lesiones o enfermedades (172) y una pequeña parte de ellos ingresando lamentablemente ya cadáver (34), para que su posterior necropsia e informe oficial permitan aplicar medidas correctoras sobre las diferentes causas de mortalidad.

Del total de especies catalogadas ingresadas (Tabla 1) destacan por su abundancia las admisiones de tortugas mediterráneas y moras, entregadas al centro por parte de autoridades como la Guardia Civil o Policía Local, quienes a su vez las reciben de manos de particulares que las han encontrado en el medio.

**Tabla 1.** Ingresos de especies catalogadas como Vulnerable o En peligro de extinción durante 2020

Especie	Grado de protección	Ingresos
<i>Marmaronetta angustirostris</i> *	En peligro de extinción	360
<i>Falco naumanni</i> *	Vulnerable CV	210
<i>Testudo hermanni hermanni</i> *	En peligro de extinción	135
<i>Testudo graeca</i>	Vulnerable	52
<i>Larus audouinii</i>	Vulnerable	26
<i>Emys orbicularis</i>	Vulnerable CV	17
<i>Oxyura leucocephala</i> *	En peligro de extinción	17
<i>Aquila fasciata</i>	Vulnerable	14
<i>Ardea purpurea</i>	Vulnerable CV	5
<i>Circus aeruginosus</i>	En peligro de extinción CV	5
<i>Fulica cristata</i> *	En peligro de extinción	5
<i>Pleurodeles waltl</i>	Vulnerable CV	5
<i>Circus pygargus</i>	Vulnerable	3
<i>Phalacrocorax aristotelis</i>	Vulnerable	3
<i>Puffinus mauretanicus</i>	En peligro de extinción	3
<i>Sterna hirundo</i>	Vulnerable CV	3
<i>Pandion haliaetus</i>	Vulnerable	2
<i>Aegypius monachus</i>	Vulnerable	1
<i>Ardeola ralloides</i>	Vulnerable	1
<i>Botaurus stellaris</i>	En peligro de extinción	1
<i>Calonectris diomedea diomedea</i>	Vulnerable CV	1
<i>Charadrius alexandrinus</i>	Vulnerable CV	1
<i>Chroicocephalus genei</i>	Vulnerable CV	1
<i>Gypaetus barbatus</i>	En peligro de extinción	1
<i>Microtus cabreræ</i>	Vulnerable CV	1
<i>Riparia riparia</i>	Vulnerable CV	1

\* La mayor parte de sus ingresos se debe a los individuos nacidos en el centro en el marco de programas de reintroducción de especies amenazadas en la Comunitat Valenciana



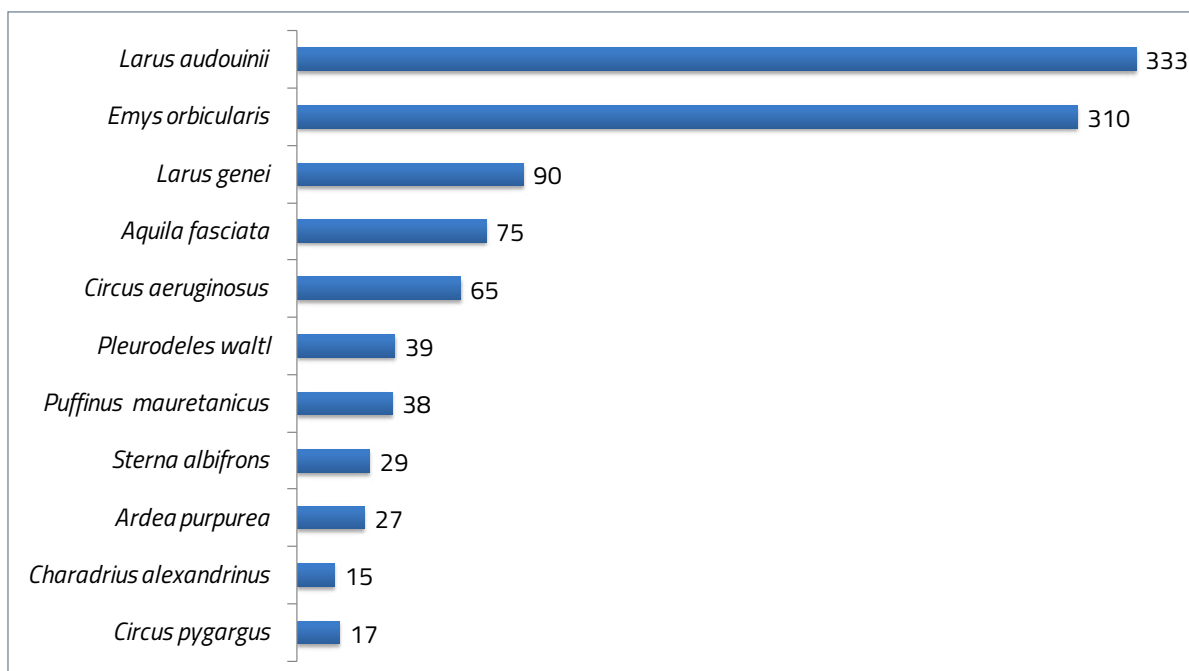
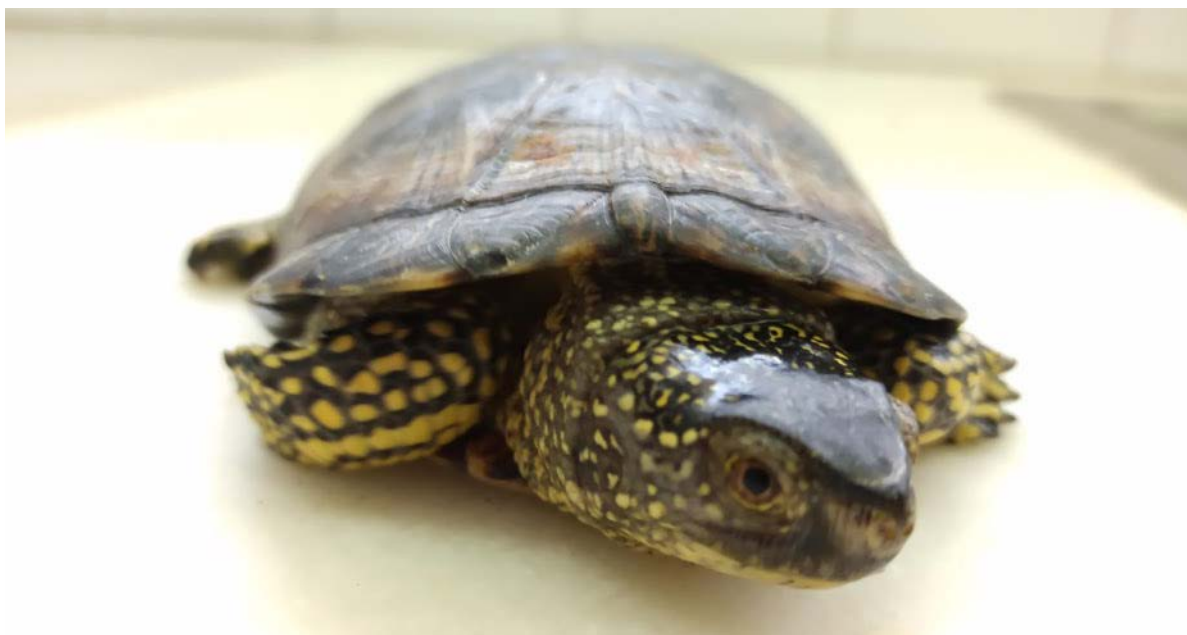


Figura 5. Especies catalogadas ingresadas en mayor número en el CRF La Granja, periodo 2009-2020



Galápago europeo (*Emys orbicularis*). Archivo CRFLG

### Admisión de especies invasoras

Como parte de las medidas de control promovidas por el Consell (Decreto 213/2009, de 20 de noviembre), este centro es el encargado de gestionar tanto aquellas **especies exóticas invasoras** que aparecen en libertad en cualquier punto de nuestra comunidad como aquellas procedentes de cautividad que son entregadas voluntariamente por sus propietarios. Durante 2020 el CRFLG registró el ingreso de **312 ejemplares** de fauna exótica invasora, representados por varias especies diferentes, de las que cabe destacar a los galápagos de Florida (*Trachemys scripta* ssp.) y el visón americano (*Neovison vison*), los primeros procedentes de entregas voluntarias o hallazgos de particulares y el segundo como parte del programa de control. Citar también la presencia de 3 cerdos vietnamitas (*Sus scrofa* var. *domestica*) y 5 serpientes pitón (*Python regius*), ambas especies recientemente incorporadas al Catálogo Español de Especies Exóticas Invasoras. Real Decreto 216/2019, de 29 de marzo.

**Tabla 2.** Ingresos de especies exóticas invasoras durante 2020

Especie	Ingresos
<i>Trachemys scripta</i> ssp.	203
<i>Neovison vison</i>	85
<i>Myiopsitta monachus</i>	8
<i>Python regius</i>	5
<i>Psittacula krameri</i>	4
<i>Sus scrofa</i> var <i>domestica</i>	3
<i>Pycnonotus jocosus</i>	2
<i>Coturnix japonica</i>	1
<i>Atelerix albiventris</i>	1

## 3

## Estacionalidad de los ingresos

Un año más, la primavera y el verano son los períodos más intensos en cuanto a ingresos de fauna, principalmente porque es en esta época cuando recibimos todos los pollos huérfanos, recién nacidos o volantones, que la ciudadanía encuentra a su paso.

En esta campaña los picos de entradas tuvieron lugar en mayo, junio y julio, ingresando en esos tres meses el 59 % de los registros totales anuales.

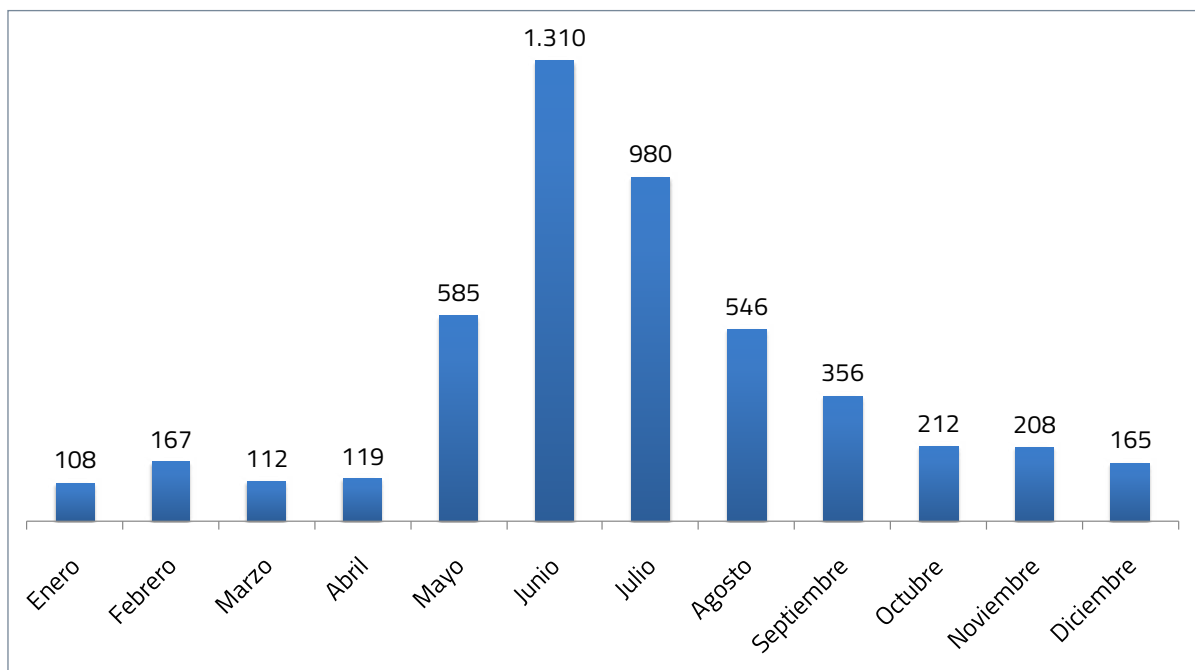


Figura 6. Ingresos mensuales durante el año 2020

## 4 Procedencia de los ejemplares ingresados

Como de costumbre, el grueso de los ingresos del centro proceden de la ciudad de Valencia y el conjunto de las comarcas de l'Horta Nord, Sud y Oest, dado que concentran municipios con una elevada densidad de población.

**Tabla 3.** Ingresos por comarcas de la provincia de Valencia durante el año 2020

Comarcas de procedencia	Ingresos
Valencia	1.907
L'Horta Oest	320
L'Horta Nord	267
El Camp de Túria	240
La Plana de Utiel-Requena	229
L'Horta Sud	214
La Ribera Alta	175
La Ribera Baixa	137
La Safor	116
El Camp de Morvedre	116
La Vall d'Albaida	97
La Hoya de Buñol	93
La Costera	92
Los Serranos	83
El Valle de Cofrentes-Ayora	49
La Canal de Navarrés	19
El Rincón de Ademuz	12



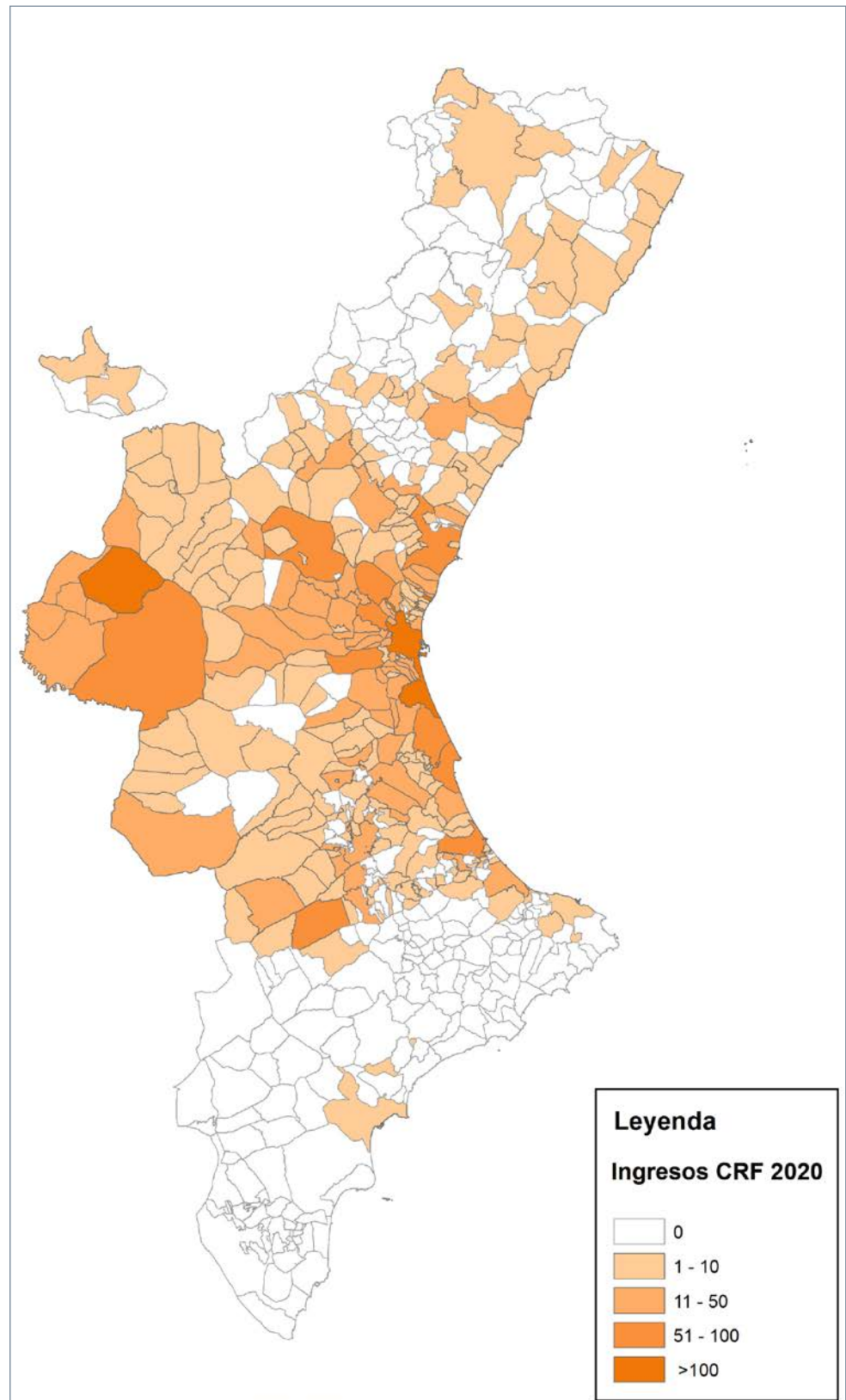
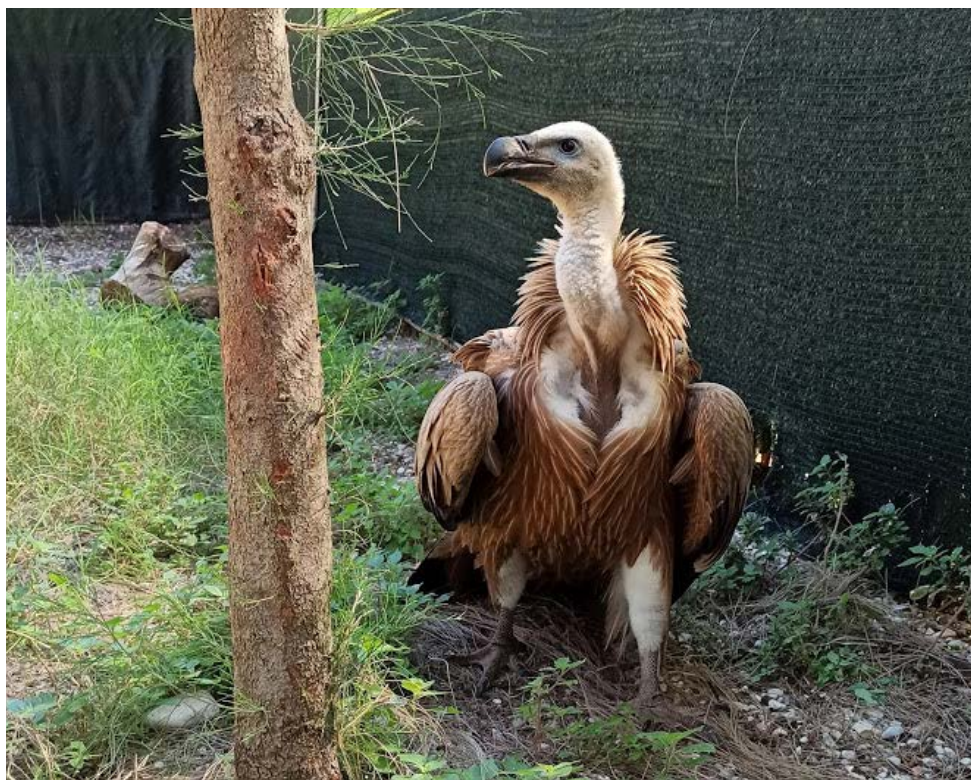


Figura 7. Ingresos por municipio



Buitre leonado (*Gyps fulvus*) en un jaulón de musculación durante su estancia en el CRFLG. H. Plquer

Además de los ejemplares procedentes de la provincia de Valencia, al CRFLG también llegan ingresos de las provincias de Castellón (234 ej.) y Alicante (20 ej.). Y, como todos los años, también ingresan animales de otros lugares fuera de la Comunitat Valenciana, tales como Cuenca, Madrid, Teruel o Barcelona.

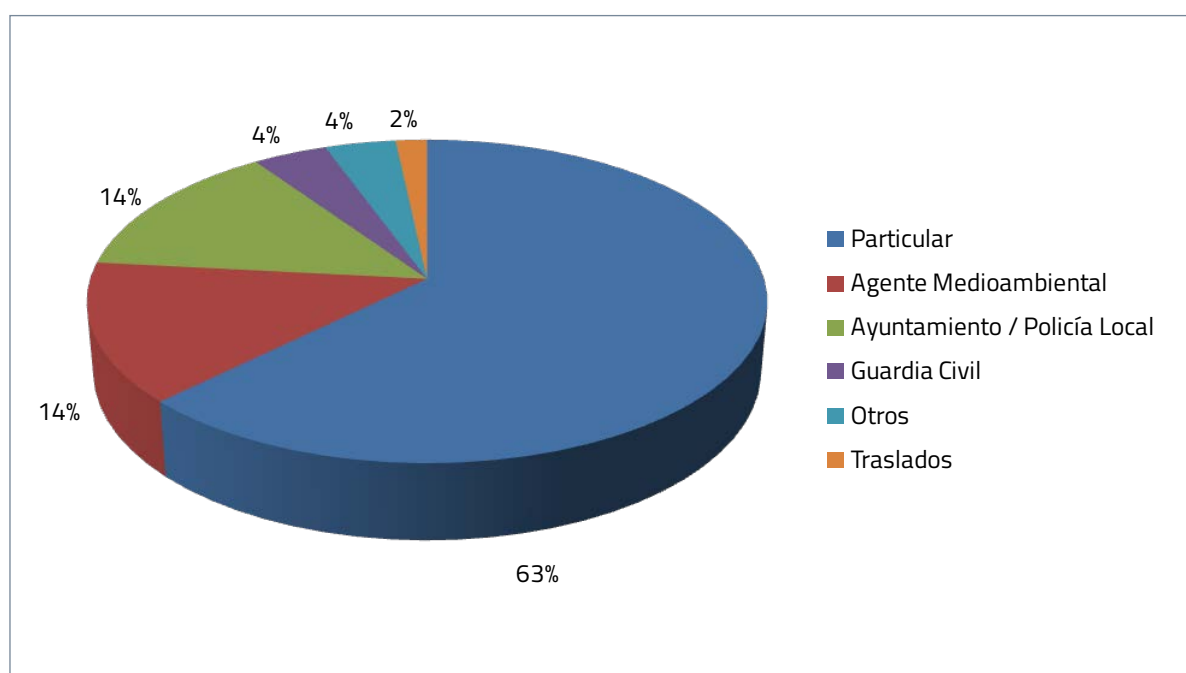
**Tabla 4.** Municipios de donde procedieron el mayor número de ejemplares ingresados en el CRFLG durante 2020. No se incluyen los ejemplares nacidos en el centro

Municipios	Ingresos
València	1.231
Utiel	113
Paterna	91
Sueca	71
Sagunt/Sagunto	70
Requena	68
Llíria	62
Torrent	62
Cullera	60
Bétera	59

# 5

## Tipos de entrada

Existen varios recorridos previos a la entrada de un animal en el centro. El más habitual es que un particular encuentre al ejemplar en el medio y se ponga en contacto con el centro (63 % de los casos), acercándolo ellos mismos al centro o solicitando su posterior recogida. Sin embargo, cuando la naturaleza del hallazgo lo requiere pueden intervenir las autoridades civiles o ambientales: Agentes Medioambientales (14 %), Policía Local (14 %), Guardia Civil/Seprona (4 %), etc., por ser necesario levantar acta del cadáver (en casos de envenenamiento o electrocución, entre otros) o por requerirse su intervención para su traslado o manipulación, a demanda de los particulares o del propio centro solicitando su colaboración.

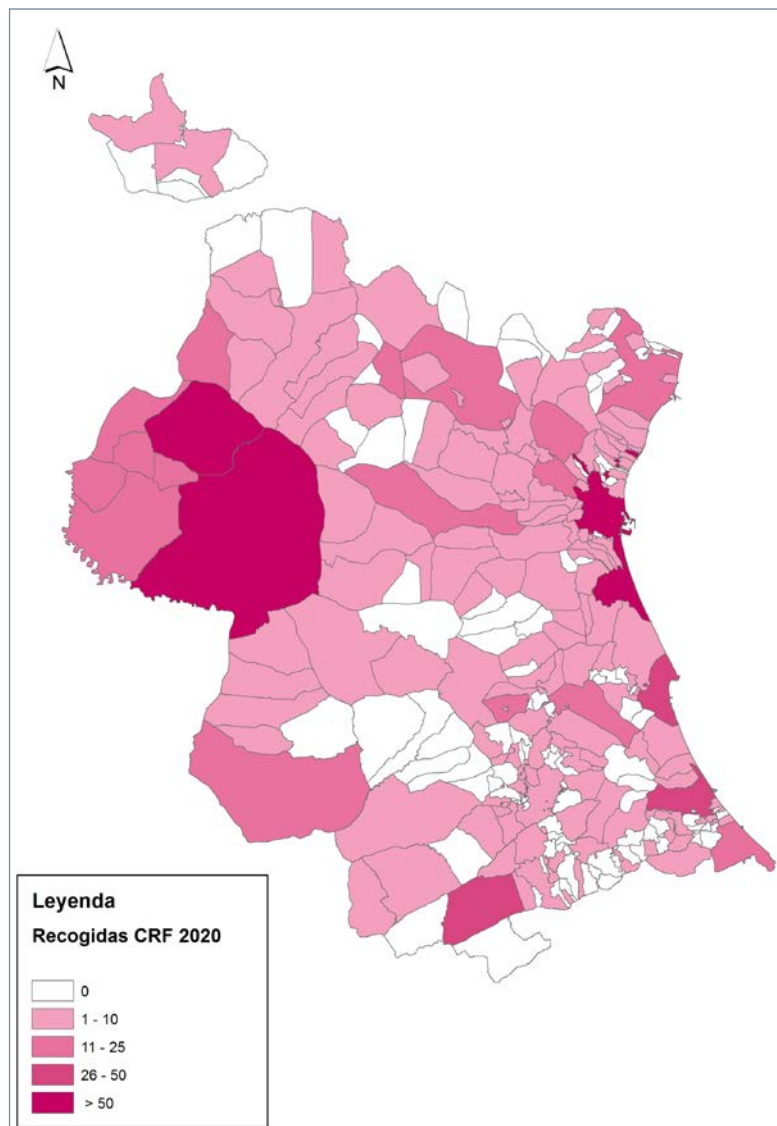


**Figura 8.** Porcentajes de entrada, vía oficial y particular

## 6

## Recogida de ejemplares de fauna herida

Como se ha expuesto, lo más habitual es que sean los propios particulares que encuentran el ejemplar quienes lo entreguen o soliciten su recogida siempre que este servicio está disponible (mañanas laborables). También se recogen algunos ejemplares en retenes y cuarteles cuando así es requerido. Entre unos y otros casos este año se ha hecho uso de este servicio en un 25 % de los ingresos, realizando 1.206 desplazamientos por toda la provincia.



**Figura 9.** Ingresos desplazados al centro por nuestro servicio de recogida



## 7

## Causas de admisión

En 2020, las principales causas de entrada de los ejemplares en el centro han sido las siguientes:

La **cría**, con un 32 % de los ingresos, es la que ocupa el primer lugar. Se considera cría a todo ejemplar que aún no es capaz de desenvolverse por sí mismo en la naturaleza. Los motivos de este alto número son explicados, como se ha mencionado anteriormente, por el aumento de ingresos de crías de vencejos comunes y otras pequeñas aves huérfanas en temporada de cría. Otras especies con números importantes de entradas por esta causa son el avión común, el cernícalo vulgar, el ánade real y el búho real.

Como **nacido en el centro** (14 % del total; Tabla 5) se considera a los ejemplares nacidos en las propias instalaciones del centro dentro de los proyectos de reproducción en cautividad y reintroducción de especies catalogadas como 'Vulnerable' o 'En peligro de extinción' que desarrolla la Conselleria d'Agricultura, Desenvolupament Rural, Emergència Climàtica i Transició Ecològica. Es el caso de la tortuga mediterránea (*Testudo hermanni hermanni*), el cernícalo primilla (*Falco naumanni*), la cerceta pardilla (*Marmaronetta angustirostris*) y la malvasía cabeciblanca (*Oxyura leucocephala*).

**Tabla 5.** Número de ejemplares de especies amenazadas nacidos en el CRFLG durante 2020 dentro de los programas de reproducción en cautividad

Especie	N.º Ejemplares nacidos en cautividad
<i>Marmaronetta angustirostris</i>	356
<i>Falco naumanni</i>	209
<i>Testudo hermanni hermanni</i>	81
<i>Oxyura leucocephala</i>	16

Los **traumatismos** de todo tipo han supuesto un 13 % de las causas de entrada. Se incluyen aquí ejemplares que han sufrido colisiones con tendidos eléctricos, contra edificaciones, aerogeneradores, etc. (el vencejo común, con 106 casos, es la especie más afectada, seguida del cernícalo común, con 49 casos).

La **entrega voluntaria** (7 %) alude a los animales que permanecían en poder de particulares y son cedidos voluntariamente, bien por no poder continuar manteniéndolos, o bien al conocer que se trata de especies protegidas o tuteladas. Suele tratarse sobre todo de galápagos exóticos y en mucha menor medida de tortugas autóctonas. Este año destaca además la presencia de ejemplares de cerdo vietnamita

y de pitón real, ambas especies recientemente incorporadas al Catálogo Español de Especies Exóticas Invasoras.

Las **electrocuciones**, aunque en menor cantidad (303 casos este año), tienen especial relevancia entre los ingresos del centro. En su mayoría entregados por Agentes Medioambientales, la admisión de ejemplares vivos o cadáveres electrocutados lleva aparejada la realización de informes y comunicaciones oficiales que culminarán con la corrección de los apoyos implicados.

De incidencia algo menor pero también dignas de mención son las entradas por **atropello** o los **disparos** a especies no cinegéticas en temporada de caza.



Los galápagos exóticos son uno de los grupos de especies que dominan las entregas voluntarias. Archivo CRFLG

## 8

## Éxito en la recuperación

El nivel de éxito en la recuperación se mide a partir de los ejemplares autóctonos que comienzan un determinado tratamiento. Es decir, se descartan los animales exóticos, así como los autóctonos que entran muertos, que mueren en su primer día de ingreso o que deben ser eutanasiados dada la gravedad de su estado inicial. Tampoco entran en el cómputo los ejemplares "residentes" de los programas de cría ni los nacidos en el centro.

Debido a las particularidades del programa de acogida de aves huérfanas, los protocolos de actuación son diferentes y es complicado equiparar el éxito de la recuperación o los diferentes tipos de salida de los ejemplares con el resto de ingresos anuales. Por esa razón se han analizado los datos de forma separada, obteniendo los siguientes resultados:

## Ingresos en general

A lo largo de 2020, un 58 % de los ejemplares que ingresaron en el centro pudieron rehabilitarse plenamente y ser devueltos al medio natural, mientras que un 35% no logró superar el periodo de rehabilitación. El resto lo conforman ejemplares que están en fase de recuperación (4 %) y los que han sido trasladados a otros centros o entidades de la comunidad (3 %).

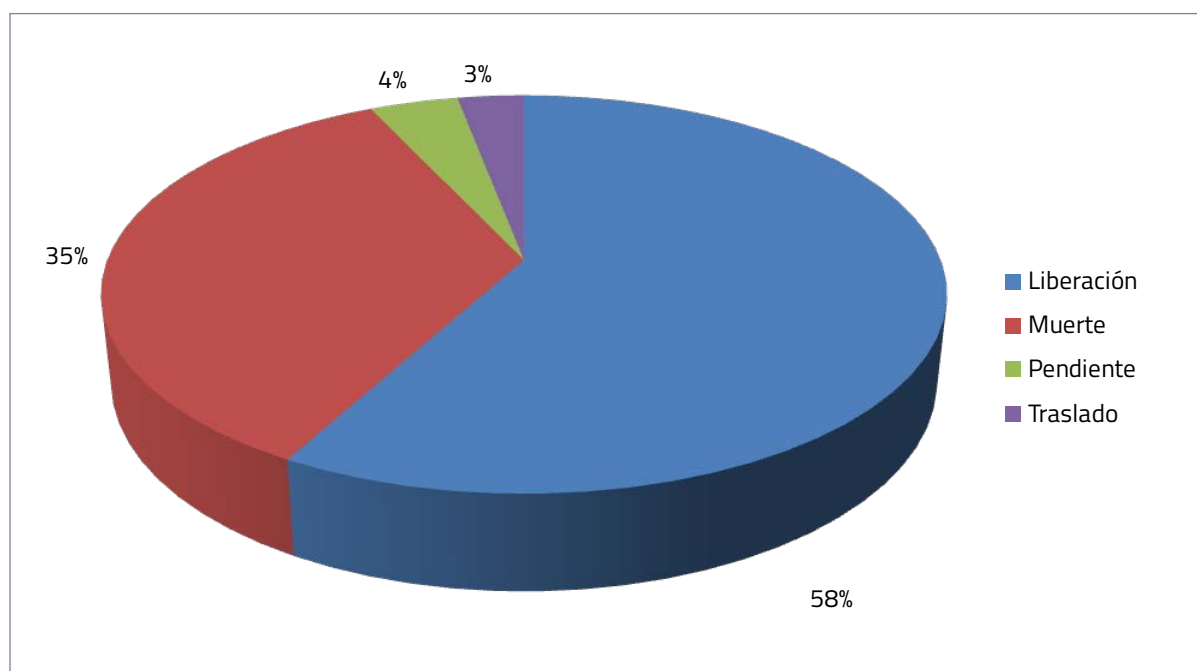


Figura 10. Resultado del proceso de recuperación de los ingresos en general



Pollos de avión común y golondrina común en la fase final de su crecimiento. Archivo CRFLG

### Programa de acogida de aves huérfanas

En el caso de los pollos huérfanos que entran en primavera de forma masiva, el problema se centra en que una gran parte de ellos ingresa en etapas tan tempranas (algunos recién salidos del huevo) que su índice de supervivencia es muy bajo (dada la extrema dificultad de sacarlos adelante sin sus padres). Por esa razón el porcentaje de mortalidad es más alto (45 %) en comparación con el resto de ingresos anuales. Por contra, una vez superada la fase inicial y su fragilidad asociada, las probabilidades de éxito aumentan considerablemente (55 %).



# 9

## Actividades de docencia y formación

Aunque no es uno de los pilares funcionales del centro, todos los años éste pone a su personal e instalaciones a disposición de futuros profesionales, permitiendo a alumnos de grados universitarios y módulos de capacitación profesional relacionados con el Medio Ambiente adentrarse en el mundo de la gestión y conservación de especies amenazadas y conocer de primera mano los métodos de trabajo en la rehabilitación de la fauna salvaje herida o enferma a través tanto de programas de prácticas integradas como de esporádicas visitas docentes, siempre previamente autorizadas por la Dirección General de Medio Natural y de Evaluación Ambiental.

En 2020, sin embargo, **toda colaboración o visita ha debido ser suspendida a causa de la pandemia** y por primera vez en más de 30 años no se ha podido contar con la colaboración de estudiantes ni voluntarios, ni ha sido posible visitar el centro como parte de las actividades que los diferentes centros educativos suelen incluir en su programación.



Cachorro de zorro ingresado en el CRFLG durante 2020. Archivo CRFLG

# 10

## Atención al público

Como parte del servicio al ciudadano, el centro ofrece una atención telefónica 365 días al año, tanto a través de una línea fija para gestionar recogidas o simplemente informarse como de una línea móvil a la que tanto particulares como autoridades pueden enviar sus consultas por mensajería y ser respondidos y asesorados en sus encuentros con la fauna silvestre. La picos de intensidad de este servicio se dan durante la primavera (entre abril y julio) y coincidiendo con el programa de cría de aves huérfanas. Es en esta temporada que la atención telefónica se multiplica hasta tal punto que en ocasiones se llegan a superar las 200 llamadas diarias, desbordando nuestra capacidad de atención y recogida.



Aguilucho lagunero (*Circus aeruginosus*). Archivo CRFLG

## 11

## Programas de cría en cautividad y reintroducción desarrollados en las instalaciones del CRF

### 11.1. Cría en cautividad y reintroducción de cerceta pardilla (*Marmaronetta angustirostris*)

#### Programa de cría en cautividad en el CRFLG

La cerceta pardilla es una de las aves acuáticas más amenazadas de Europa y se encuentra catalogada como en "situación crítica" en España desde 2018 (Orden TEC/1078/2018, de 28 de septiembre). Un año antes se aprobó el Plan de Recuperación de esta especie en la Comunitat Valenciana (Orden 28/2017, de 11 de octubre, de la Conselleria de Agricultura, Medio Ambiente, Cambio Climático y Desarrollo Rural).

Dada su precaria situación, desde la Conselleria, y con el apoyo de otras comunidades autónomas y el Ministerio para la Transición Ecológica y Emergencia Climática, ya en 2011 se puso en marcha un programa de cría en cautividad en el Centro de Recuperación de Fauna "La Granja" de El Saler.

En estas instalaciones están alojados los reproductores de esta especie, todos ellos procedentes del P.N. de El Hondo. En 2020 se contó con 33 parejas que produjeron un total de 356 pollos, todos ellos nacidos de forma natural (sin intervención humana) y criados por sus progenitores en jaulones de grandes dimensiones.

**Tabla 6.** Número de parejas reproductoras y producción de cerceta pardilla en las instalaciones del centro

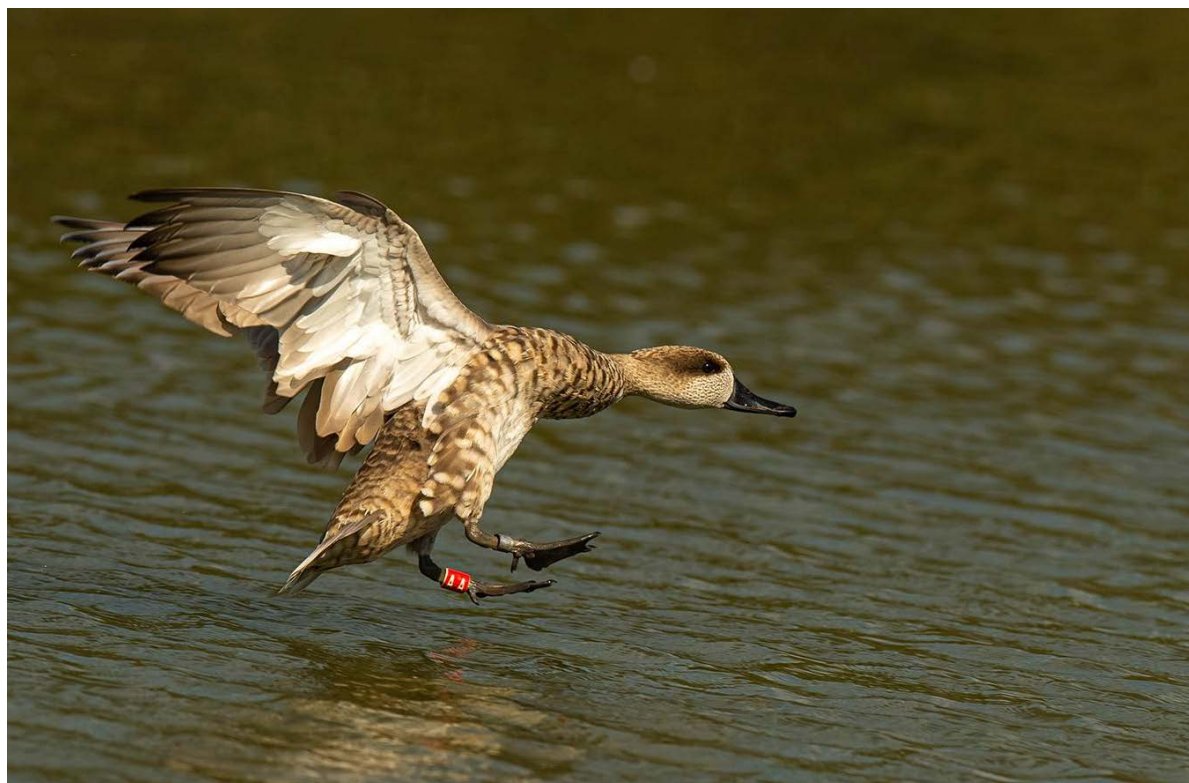
	2017	2018	2019	2020
Número de parejas	16	22	34	33
Producción	52	119	316	356

### Programa de reintroducción

Durante 2020 se han reintroducido un total de 222 ejemplares nacidos en cautividad. Todos ellos se liberaron con anillas de PVC rojo. El resto de ejemplares producidos será dedicado a reponer parejas y a su reintroducción a principios de la próxima primavera de 2021.

**Tabla 7.** Cercetas pardillas liberadas anualmente en los diferentes lugares de reintroducción

	2013	2014	2015	2016	2017	2018	2019	2020	Total
PN l'Albufera					5			4	<b>9</b>
PN El Hondo	20	17	47	43	48	44	116	131	<b>466</b>
Clot de Galvany								60	<b>60</b>
Marjal dels Moros								20	<b>20</b>
Laguna Alcázar de San Juan (Ciudad Real)								7	<b>7</b>
<b>Total</b>	<b>20</b>	<b>17</b>	<b>47</b>	<b>43</b>	<b>53</b>	<b>44</b>	<b>116</b>	<b>222</b>	<b>562</b>



Uno de los ejemplares de cerceta pardilla liberado durante 2020. V. Crespo



Para la ejecución de la mayoría de estas reintroducciones se ha contado con tres jaulones de presuelta (dos situados en la finca del Rincón en el Parque Natural de El Hondo y uno en el Paraje Natural Municipal del Clot de Galvany en Elche). A lo largo de este año también se ha instalado un nuevo jaulón en la Reserva de Fauna del Marjal dels Moros que estará operativo la próxima primavera. Las liberaciones en la Laguna de Alcázar de San Juan (Ciudad Real) se realizaron sin instalaciones de presuelta.



Jaulón de presuelta de cerceta pardilla. M. Ferrández



### Marcaje de cercetas pardillas con emisores satélite

Esta temporada 2020, coordinado por la Universidad Miguel Hernández de Elche, personal dependiente de esta Conselleria ha marcado un total de 21 ejemplares de cerceta pardilla con emisores GPS/GSM. Este número es el resultado de la compra de dispositivos por parte del Ministerio para la Transición Ecológica y el Reto Demográfico y a la reutilización de algunos recuperados de los colocados en 2019 y 2020.



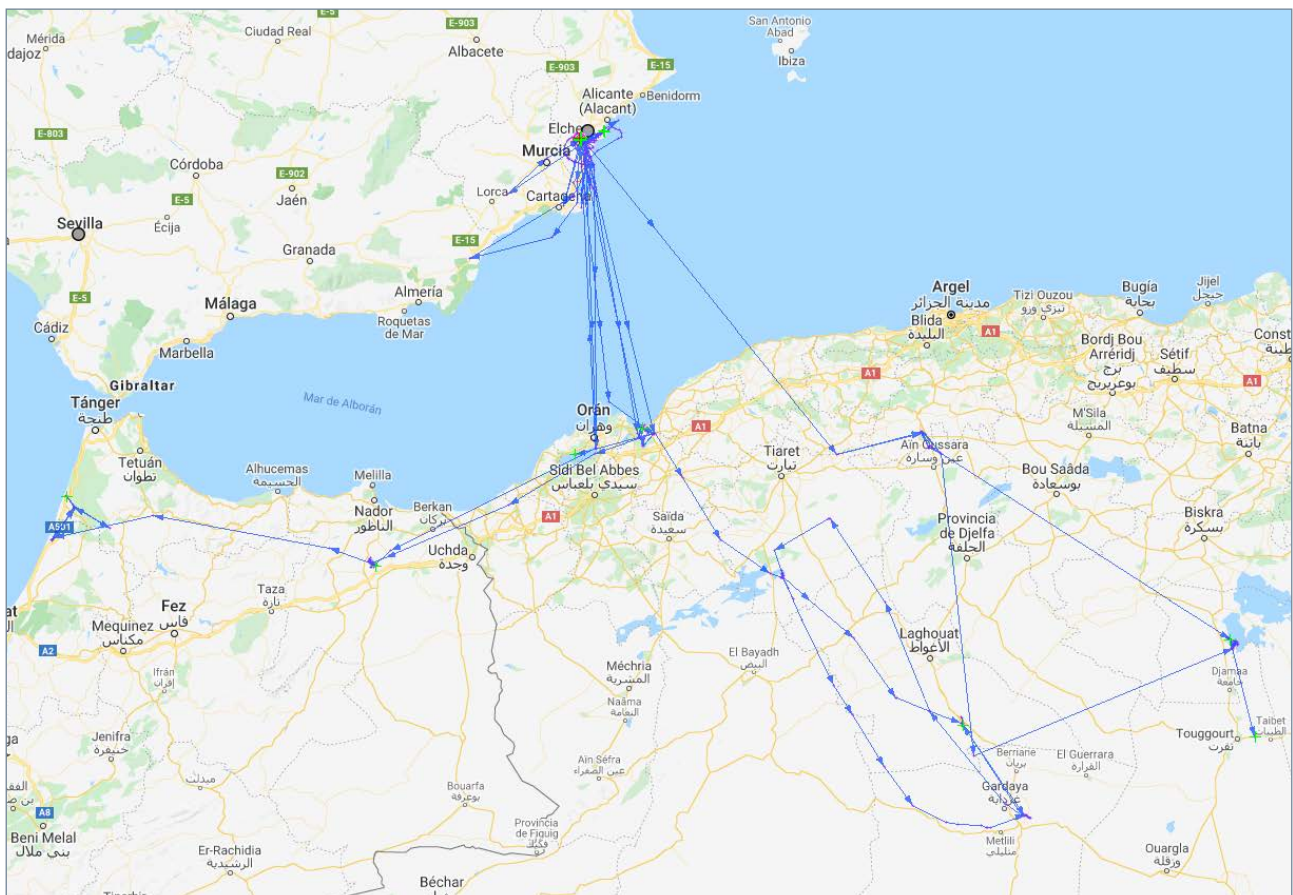
Uno de los ejemplares marcados con emisor satélite. M. Ferrández

La mayoría de los emisores se colocaron a ejemplares previamente liberados y recapturados en los jaulones de presuelta.

A primeros de diciembre de 2020, 7 de los 21 emisores continúan en funcionamiento. Las causas de fin de emisión son: fallo del emisor (3 ejemplares seguro y 2 probables), desaparición por causa desconocida (2 ejemplar), muerte a causa del sistema de arnés (1 ejemplar), desaparición del emisor en una jornada de caza (4 ejemplares) y muerte por probable causa natural, hambre o enfermedad (2 ejemplares).

### Movimientos de los ejemplares marcados

Respecto a los movimientos de los ejemplares marcados desde 2018, a destacar los 8 que han cruzado directamente desde el sur de Alicante a Argelia. Uno en 2018 que murió por colisión con tendido eléctrico en abril de 2019, 3 en 2019 que dejaron de emitir a mediados 2020 y 4 en 2020 que siguen emitiendo aunque uno de los que voló a Orán volvió al Hondo al día siguiente. Y, especialmente interesante, dos de los de este año que se encuentran en Marruecos (uno de ellos en la costa Atlántica).



Recorridos de los ejemplares marcados con emisor satelital.

### 11.2. Cría en cautividad y reintroducción de cernícalo primilla (*Falco naumanni*)

El proyecto de cría en cautividad del cernícalo primilla en las instalaciones del centro continuó en el año 2020 con un total de 35 parejas reproductoras. El número de pollos nacidos a lo largo de la temporada fue de 209, de los que 188 fueron trasladados a las zonas de reintroducción localizadas en diferentes zonas esteparias valencianas.

Todas las reintroducciones se realizaron por el método del *hacking* o crianza campestre (ya comentado en el apartado anterior). Con este método se procedió a la reintroducción de 120 ejemplares en el término municipal de Ayora y 68 en el de Alcoi (esta última nueva zona de reintroducción puesta en marcha en 2019).

**Tabla 8.** Producción anual de ejemplares de cernícalo primilla en el CRFLG

	2006	2007	2008	2009	2010	2011	2012	2013	2014	2015	2016	2017	2018	2019	2020
Nº parejas con éxito	2	3	5	5	9	13	13	14	15	16	15	18	32	32	35
Nº pollos producidos	2	-	-	40	67	109	111	112	133	144	135	162	139	189	209
Nº pollos reintroducidos	0	25	21	26	45	50	51	84	116	119	80	122	92	185	188



Pollo de cernícalo primilla durante su fase de cría en el CRFLG. Archivo CRFLG



**Tabla 9.** Zonas de reintroducción de ejemplares de cernícalo primilla por año

Zona	1997	1998	1999	2000	2001	2002	2003	2004	2005	2006	2007	2008
Meca, Ayora											25	21
Fontanars dels Alforins	20	35	20	25	30	35	19					
San Benito, Ayora							28					
Salinas												
Alcoi												
Camporrobles												
<b>Total</b>	<b>20</b>	<b>35</b>	<b>20</b>	<b>25</b>	<b>30</b>	<b>35</b>	<b>47</b>				<b>25</b>	<b>21</b>

Zona	2009	2010	2011	2012	2013	2014	2015	2016	2017	2018	2019	2020
Meca, Ayora	26	29	30	16					27	32	75	60
Fontanars dels Alforins		16	20	35								
San Benito, Ayora					26	33	36	49	65	30	70	60
Salinas					34	46	45	31	30	30		
Alcoi											40	68
Camporrobles					24	37	38					
<b>Total</b>	<b>26</b>	<b>45</b>	<b>50</b>	<b>51</b>	<b>84</b>	<b>116</b>	<b>119</b>	<b>80</b>	<b>122</b>	<b>92</b>	<b>185</b>	<b>188</b>

Instalaciones de *hacking* en Alcoi (Alicante). Archivo CRFLG

### 11.3. Cría en cautividad y reintroducción de tortuga mediterránea (*Testudo hermanni hermanni*)

#### Proyecto de reintroducción en la Devesa de El Saler

El proyecto de reintroducción de la tortuga mediterránea en la Devesa de el Saler, en el P.N. de L'Albufera, se inicia en el año 2011 en colaboración con el Ayuntamiento de València, habiéndose liberado desde entonces un total de 1.397 ejemplares. En 2020 se realizaron 3 sueltas de ejemplares, sumando un total de 158 tortugas reintroducidas esta temporada. Es importante señalar que los ejemplares permanecen en un cercado de aclimatación durante unos meses antes de su liberación definitiva al medio, método que se conoce como "suelta blanda", y que ha demostrado ser exitoso en este tipo de especies. Asimismo, se ha podido constatar que las tortugas liberadas se reproducen de manera regular desde el primer año de proyecto, habiéndose encontrado crías nacidas en libertad desde el año 2013.

#### Programa de cría en cautividad en el CRFLG

El proyecto de reintroducción de la tortuga mediterránea cuenta con un programa de conservación *ex situ*, que incluye la cría en cautividad de esta especie amenazada a partir de ejemplares adultos cedidos por diferentes entidades. Así, en 2020 nacieron un total de 81 ejemplares, que podrán ser reintroducidos en el medio natural en unos cuantos años, una vez hayan alcanzado un tamaño y peso óptimos que aseguren su supervivencia.



Tortuga mediterránea (*Testudo hermanni hermanni*). H. Piquer



# 12

## Seguimiento de especies catalogadas

Además de los trabajos de cría en cautividad y recuperación de ejemplares desde el CRFLG se recogen y vertebran, a través del Equipo de Seguimiento de Fauna-VAERSA, diversas actuaciones de seguimiento y conservación de especies amenazadas. Estas actuaciones son promovidas por el servicio de Vida Silvestre y se realizan gracias a la intervención de diverso personal de la Generalitat (Agentes medioambientales, brigadas Natura 2000, parques naturales, prevención de incendios...) y otro personal externo coordinado con dicho servicio (universidades, Reservas Marinas, Ayuntamientos, particulares...).

### *Avi3n zapador (*Riparia riparia*)*

El avi3n zapador se encuentra incluido en la categor3a de 'Vulnerable' en el Cat3logo Valenciano de Especies de Fauna Amenazadas.

Esta golondrina de tama3o peque3o se caracteriza por ubicar sus nidos en cortados arenosos y graveras verticales, tanto de origen natural como formados artificialmente. De hecho, en la Comunitat Valenciana las colonias de esta especie se sitúan casi en su pr3ctica totalidad en taludes de canteras o en montones de arena y grava de almacenes de 3ridos, por lo que el manejo de estos ambientes artificiales es crucial para su conservaci3n. Por este motivo, el seguimiento del avi3n zapador en nuestro territorio comporta el establecimiento de acuerdos con los propietarios de los terrenos donde se localizan los nidos, con tal de garantizar la protecci3n de las escasas poblaciones nidificantes existentes.

En el año 2020 se censaron nueve colonias reproductoras en la provincia de Valencia, estimándose en torno a 325 parejas en total. Sólo una colonia se ubicó en un talud natural del río Júcar, estando el resto situadas en taludes artificiales, por lo que una vez localizadas estas colonias se aplicó el protocolo de actuación existente (establecido en el año 2006), dirigido a conciliar la actividad minera y el éxito reproductor de los aviones zapadores. Es destacable que los núcleos más numerosos se ubicaron en canteras de Cheste y Alfarp, con unas 120 parejas en cada uno de ellos.

**Tabla 9.** Censo de avión zapador en la provincia de Valencia durante los últimos años

Año	Nº de colonias	Nº de parejas
2006	4	355
2007	4	292
2008	6	540
2009	5	527
2010	5	789
2011	9	991
2012	8	350
2013	7	620
2014	7	480
2015	7	245
2016	11	592
2017	11	506
2018	9	309
2019	8	398
2020	9	325



Colonia de avión zapador en la provincia de Valencia. Archivo CRFLG

## Aves rapaces rupícolas

### Águila perdicera (*Aquila fasciata*) y águila real (*Aquila chrysaetos*)

El seguimiento de águila real y águila perdicera, esta última catalogada como 'Vulnerable' en la Comunitat Valenciana, es llevado a cabo anualmente por Agentes Medioambientales y personal de los Centros de Recuperación de Fauna.

Los resultados obtenidos en 2020 para la provincia de Valencia se muestran a continuación: Entre las diferentes actuaciones de estudio y conservación se cuentan las siguientes:

**Tabla 10.** Resultados seguimiento águila real y águila perdicera en la provincia de Valencia en 2020

Águila perdicera	
Parejas nidificantes	20
Nº de pollos	25
Éxito reproductor	1,25
Águila real	
Parejas nidificantes	18
Nº de pollos	24
Éxito reproductor	1,33

- Marcaje con anillas de lectura a distancia y control del estado sanitario de pollos de águila perdicera:** debido al estado de alarma decretado por la situación de emergencia sanitaria y a las restricciones de movilidad, en 2020 únicamente se pudo acceder a cinco nidos, anillándose un total de siete pollos: 1 en la provincia de Alicante, 1 en la de Valencia y 5 en la de Castellón. En cuanto a la revisión del estado sanitario de los pollos, tres de ellos presentaron lesiones compatibles con grado I de tricomoniasis orofaríngea, por lo que fueron tratados con carnidazol *in situ* y devueltos al nido, según indica el protocolo establecido.
- Estudios de uso del espacio por parte de las águilas perdiceras:** en 2020 se continuó colaborando con los programas de marcaje de esta especie con dispositivos de seguimiento satelital. A lo largo del periodo 2015-2020 se han capturado 64 ejemplares en diferentes zonas de la Comunitat Valenciana (Sierras de Espadán, Calderona y Borriol, Hoces del Cabriel, Villena, Teresa de Cofrentes y Jalance), habiendo sido marcados con anillas de lectura a distancia y emisor GPS/GMS datalogger.
- Instalación y reparación de sistemas antiahogamiento en balsas:** durante 2020 se han realizado 24 actuaciones en la provincia de Valencia para reducir el número de ahogamientos de fauna salvaje, y muy especialmente de estas dos grandes águilas. Las actuaciones, consistentes en la instalación o reposición de rampas y plataformas flotantes, han sido llevadas a cabo tanto por personal del Servicio de Prevención de Incendios Forestales como de las Brigadas Natura 2000.



J. Blasco/SEA

### Aves rapaces necrófagas

La Resolución de 13/12/2004, de la Dirección General de Gestión del Medio Natural, aprobó un Programa de Actuaciones para la conservación de las aves necrófagas de la Comunitat Valenciana: alimoche y buitre leonado. Este programa contenía las medidas para garantizar la conservación y recuperación de las especies indicadas, incluyendo protección de colonias, seguimiento de poblaciones, funcionamiento de comederos, investigación y establecimiento de contactos y mecanismos de participación con colectivos interesados o afectados por estas especies.

#### Alimoche (*Neophron percnopterus*)

Catalogado como 'Vulnerable' a nivel autonómico, el alimoche reapareció como especie reproductora en la provincia de Valencia en el año 2006, en la comarca de La Serranía, y —aunque de manera intermitente— ha continuado nidificando desde entonces. En 2020 se confirmó la reproducción de dos parejas, una de ellas ubicada en el término municipal de Chelva y otra en el término municipal de Benagéber. En ambos casos sacaron adelante con éxito un pollo.

#### Buitre leonado (*Gyps fulvus*)

La primera reproducción en la provincia de Valencia se comprobó en el año 2011, con una pareja establecida en Tuéjar, y desde entonces se ha venido observando un incremento del número de ejemplares reproductores cada temporada. En 2020 aumentan y se expanden todas las subpoblaciones, superándose las 100 parejas reproductoras en la provincia.

**Tabla 11.** Parejas reproductoras de buitre leonado en la provincia de Valencia

Año	Nº de parejas reproductoras
2011	1
2012	5
2013	7
2014	26
2015	37
2016	46
2017	49
2018	61
2019	84
2020	119



J. Blasco/SEA



J. Vilaplana/BDB



CRF Forn del Vidre

## Otras aves rapaces catalogadas

### Aguilucho lagunero (*Circus aeruginosus*)

El aguilucho lagunero se extinguió como nidificante en la Comunitat Valenciana en los años 80. A partir del año 2000 comenzó a registrarse de nuevo su presencia reproductora en el Parque Natural del Prat de Cabanes (Castellón), y en 2008 colonizó el embalse de Embarcaderos, en Cofrentes (Valencia). La especie, catalogada como 'En peligro de extinción', ha continuado su ritmo de expansión hasta la actualidad, con reproducción comprobada en diferentes localidades. En 2020 se ha colaborado en el censo de aguilucho lagunero de la provincia de Valencia, realizándose controles durante el periodo de cría en diferentes zonas. A destacar este año la nidificación comprobada de una pareja en Titaguas, en una extensión de cultivos de cereal salpicados de barrancos y acequias abandonadas con vegetación palustre.

**Tabla 12.** Parejas reproductoras de aguilucho lagunero en la provincia de Valencia para el censo de 2020

Localidad	N.º de parejas
Marjal dels Moros	2
PN l'Albufera	1
Río Magro (Alfarb-Catadau)	1
Marjal de Xeresa-Xeraco	1
PN Marjal de Pego-Oliva	2
Embalse de Embarcaderos	2
Titaguas	1

### Aguilucho cenizo (*Circus pygargus*)

En el año 2020 se han comunicado varios episodios de nidificación de esta especie amenazada (catalogada como 'Vulnerable' a nivel nacional) en el interior de la provincia de Valencia. En Titaguas se localizó un nido al ser cosechado el campo de cereal donde se encontraba, traslocándose los dos pollos supervivientes al Centro de Recuperación de Fauna de Castellón, para su posterior liberación en el interior de la provincia. También se detectaron parejas reproductoras en El Rebollar (Requena) y Camporrobles. En ambos casos, aunque no se localizaron los nidos, sí pudieron verse volar los pollos al finalizar la temporada.



## Quirópteros

### Seguimiento de murciélagos cavernícolas

La mayor parte de las especies de murciélagos cavernícolas presentes en nuestro territorio se encuentran incluidas en el Catálogo Valenciano de Fauna Amenazada, realizándose un seguimiento anual de sus poblaciones reproductoras. Para ello, durante el periodo de cría se llevan a cabo grabaciones -con cámara de vídeo dotada de iluminación infrarroja y detector de ultrasonidos- en las cuevas con presencia conocida de murciélagos, lo que permite estimar el número de ejemplares adultos que salen de cada cavidad. Además, en algunos casos se complementa la grabación de vídeo con grabadores de ultrasonidos de tipo "espectro completo" de alta precisión y capacidad, equipados con micrófonos omnidireccionales. Este sistema complementario muestra un mayor detalle de los sonogramas, lo que permite una mayor precisión a la hora de identificar especies conflictivas, difíciles de determinar con la grabación de vídeo convencional. En 2020 se censaron las cuevas reflejadas en la tabla 13.

**Tabla 13.** Listado de cuevas censadas en 2020

Localidad	Municipio	Provincia
Cova de les Meravelles	Alzira	Valencia
Cova de les Meravelles	Llombai	Valencia
Cova del Sardiner	Sagunt	Valencia
Cueva del Barranco Hondo	Cheste	Valencia
Cueva del Lago	Ayora	Valencia
Avenc del Puntal de Mateu	Nàquera	Valencia
Cova de la Moneda	Cotes	Valencia
Cova Soterranya	Serra	Valencia
Cova de les Rates Penades	Rótova	Valencia
Sima de los Borreguillos	Salinas	Alicante
Cueva del Perro	Cox	Alicante
Cotxera de Teler	Vilafranca	Castellón
Mina Virgen del Amparo (abajo)	Artana	Castellón
Mina Virgen del Amparo (arriba)	Artana	Castellón

Y el total de ejemplares estimado en 2020, por especie, se muestra en la tabla 14.

**Tabla 14.** Número de ejemplares estimados por especie

Especie	Nº de ejemplares
Murciélago de cueva <i>Miniopterus schreibersii</i>	6.394
Murciélago ratonero grande/mediano <i>Myotis myotis/blythii</i>	1.902
Murciélago ratonero patudo <i>Myotis capaccinii</i>	1.511
Murciélago ratonero ibérico <i>Myotis escalerai</i>	871
Murciélago mediterráneo de herradura <i>Rhinolophus euryale</i>	568
Murciélago grande de herradura <i>Rhinolophus ferrumequinum</i>	499
Murciélago ratonero pardo <i>Myotis emarginatus</i>	134
Murciélago pequeño de herradura <i>Rhinolophus hipposideros</i>	25
Murciélago mediano de herradura <i>Rhinolophus mehelyi</i>	7

Las tendencias observadas en estos últimos años para las especies que integran este grupo son en su mayoría positivas, debiendo destacar de nuevo en 2020 las buenas cifras obtenidas para el murciélago ratonero patudo (catalogado como 'En peligro de extinción'), con más de 1.500 individuos censados.



Colonia de murciélago grande de herradura. Archivo CRFLG

### Seguimiento de murciélagos forestales

En la Comunitat Valenciana están citadas tres especies de murciélagos típicamente forestales: el murciélago de bosque (*Barbastella barbastellus*), el nóctulo pequeño (*Nyctalus leisleri*) y el murciélago orejudo dorado (*Plecotus auritus*). El seguimiento de este grupo de fauna tradicionalmente se ha llevado a cabo mediante revisiones periódicas de las cajas-refugio colocadas en bosques de las provincias de Castellón y Valencia, incluyendo trabajos de marcaje de los ejemplares observados. En 2020, además de continuar con esta metodología, se continuaron los sondeos con grabadora de ultrasonidos en diferentes zonas forestales de nuestro territorio, con objeto de detectar estas especies en localidades no prospectadas anteriormente, obteniéndose por vez primera registros de murciélago de bosque en distintos puntos de Sinarcas, Chera, La Yesa y El Toro.



Murciélago orejudo dorado en una de las cajas refugio sometidas a seguimiento. Archivo CRFLG

## Aves marinas

### Cormorán moñudo (*Phalacrocorax aristotelis*)

El cormorán moñudo, especie catalogada como 'Vulnerable' a nivel autonómico, se encuentra entre las especies enmarcadas en el Plan de Acción para la Conservación de las Aves Marinas de la Comunitat Valenciana (Resolución del 21 abril de 2009), siendo sus poblaciones objeto anual de seguimiento. Así, desde los Centros de Recuperación de Fauna se coordinan los censos cada temporada, que son realizados por personal de las Reservas Naturales y Marinas de Columbretes, Cabo de San Antonio y Tabarca, y de los Parques Naturales de Serra Gelada y del Penyal d'Ifac. Este seguimiento implica visitas sucesivas a las colonias de cría, ubicadas en acantilados marinos, a lo largo de todo el periodo reproductor (entre los meses de noviembre a mayo), lo cual permite conocer tanto el número de nidos existentes como el número de pollos que logra sacar adelante cada pareja.

Esta temporada reproductora se ha visto condicionada por lo efectos tanto del temporal 'Gloria' como del estado de alarma decretado por la situación de emergencia sanitaria, resultando en un censo parcial de la población reproductora, con datos registrados únicamente para las colonias del Parc Natural de Serra Gelada (13 parejas) y del Parc Natural del Penyal d'Ifac (5 parejas).



Cormorán moñudo en la isla de Benidorm. A. Izquierdo





Pollo de pardela cenicienta en la única colonia valenciana de la especie en las islas Columbretes. Archivo CRFLG

### **Pardela cenicienta (*Calonectris diomedea*)**

La pardela cenicienta se encuentra en la categoría “En peligro de Extinción” del Catálogo Valenciano de Especies de Fauna Amenazadas (Decreto 32/2004, Orden 6/2013), estando su gestión integrada en el Plan de Acción para la Conservación de las Aves Marinas de la Comunitat Valenciana (Resolución del 21 abril de 2009). En la Comunitat Valenciana existe una única colonia, localizada en la Reserva Natural de las Islas Columbretes, que es objeto de seguimiento bienal por parte de personal del Servicio de Vida Silvestre, en colaboración con los guardas de las Reservas Natural y Marina de las islas.

Para llevar a cabo este seguimiento se realiza un primer censo de parejas nidificantes, a partir del control de las huras ocupadas en las zonas de cría, y que tiene lugar en el mes de julio. Posteriormente, en el mes de octubre, se lleva a cabo un nuevo control de las huras, con objeto de confirmar en cuáles ha tenido éxito la reproducción, al poderse detectar en esta época los pollos crecidos a punto de volar, permitiendo así obtener un valor del éxito reproductor (número de pollos volados respecto al número de parejas que inician la incubación). De este modo, en 2020 se estimó una población reproductora de pardela cenicienta de 71-75 parejas, con un éxito reproductor de 0.69 pollos por pareja.

Asimismo, este año se colaboró de nuevo con personal investigador de la Universidad de Barcelona/ANSE en el marcaje de ejemplares con GPS y/o geolocalizadores, con objeto de mejorar la información sobre movimientos y áreas de alimentación de esta especie durante el periodo de cría. Así, entre junio y agosto se marcaron un total de 29 ejemplares reproductores (14 con GPS y 15 con GPS + geolocalizador).

**Gaviota de Audouin (*Larus audouinii*)**

La gaviota de Audouin se encuentra catalogada como 'Vulnerable' en la Comunitat Valenciana, donde mantiene poblaciones reproductoras en las tres provincias. La principal colonia de cría se encuentra en el Puerto de Castellón, que en 2020 albergó 2.436 parejas (con un éxito reproductor de 1,12 pollos por pareja), a la que sigue en importancia la colonia de las salinas de Torrevieja, con 2.109 parejas (y un éxito reproductor de 1,32 pollos por pareja). La tercera localidad más relevante para la reproducción de esta especie se localiza en el Puerto de Valencia, donde en 2020 se censaron 917 parejas (éxito reproductor de 1,09 pollos por pareja). Finalmente, aunque con cifras muy reducidas, existe también un núcleo reproductor en la Reserva Natural de las Islas Columbretes, conformado este 2020 por 35 parejas.

Debe señalarse que el control anual de esta especie, concretamente en los que respecta a las colonias de cría en los puertos, incluye, además de los propios censos de nidos y marcajes de pollos con anillas metálicas y de lectura a distancia, un seguimiento exhaustivo durante los meses de reproducción, con objeto de anticiparse y evitar posibles molestias (obras, tránsito de vehículos, etc.) en ambientes tan antropizados y con tanta actividad.



Colonia de gaviota de Audouin en el Puerto de Castellón. Archivo CRFLG

**Chorlitejo patinegro (*Charadrius alexandrinus*)**

La población reproductora de chorlitejo patinegro, especie catalogada como 'Vulnerable' a escala autonómica, es objeto de censos anuales específicos tanto en zonas húmedas como en ecosistemas dunares, los dos tipos de ambiente que emplea esta especie para reproducirse. Tales censos son llevados a cabo a lo largo de toda la Comunitat Valenciana, principalmente por los agentes medioambientales, así como por personal del Servicio de Vida Silvestre y por ornitólogos pertenecientes a entidades diversas. Este seguimiento tan preciso permite conocer la evolución de las poblaciones en cada uno de los sectores supervisados, y evaluar los resultados de las diferentes actuaciones de conservación realizadas, como por ejemplo la restricción de actividades en el litoral o la instalación de talanqueras de protección en cordones dunares.

En el año 2020 se censaron un total de 259 parejas: 171 localizadas en tramos costeros, y 88 en zonas húmedas (éstas casi en su totalidad pertenecientes a la provincia de Alicante). Las zonas más relevantes para la conservación de esta especie las conformaron las playas del P.N. de l'Albufera y de la comarca de La Safor, así como las de Guardamar del Segura, y los humedales sudalicantinos de las Salinas de Santa Pola y la laguna de La Mata.

Igualmente, un año más tuvieron continuidad las diferentes líneas de trabajo encaminadas a la protección de esta especie amenazada, entre las que deben destacarse la regulación de las actividades turísticas en las playas, las reuniones de coordinación con los servicios de limpieza de costas para establecer protocolos de trabajo compatibles con la presencia reproductora de esta especie, la colocación de cartelería informativa sobre el chorlitejo patinegro en los accesos a las playas, o la instalación y mantenimiento de talanqueras para proteger las formaciones dunares que todavía se conservan en nuestro territorio.

Los resultados de los censos de estos últimos años apuntan a cierta estabilización en el número de efectivos reproductores, si bien se dan fuertes diferencias entre sectores, con zonas donde la especie se recupera, como el litoral del Parque Natural de l'Albufera, y zonas donde presenta una tendencia regresiva, como el litoral de la provincia de Castellón o los humedales sudalicantinos, lo que obliga a seguir manteniendo los esfuerzos para la conservación del chorlitejo patinegro.



Chorlitejo patinegro. Archivo CRFLG

### Aves esteparias

En el año 2005 se aprobó el Plan de Acción para la Conservación de las Aves de las Estepas Cerealistas de la Comunitat Valenciana, quedando definidas las especies de aves prioritarias y el ámbito territorial de aplicación de las medidas de conservación planteadas. En el marco de este Plan, las poblaciones de estas especies amenazadas son objeto de seguimiento anual. Se muestran a continuación los resultados obtenidos en la campaña de 2020 para cada una de ellas.

#### Cernícalo primilla (*Falco naumanni*)

En 2020, el personal de los centros de recuperación de fauna, con el apoyo de una asistencia técnica, censó un total de 107 parejas en las tres Zonas de Especial Protección para las Aves (ZEPA) esteparias y alrededores existentes en la Comunitat Valenciana. Además, y como complemento a este seguimiento en estas tres áreas esteparias tradicionales, en 2020 se prospectaron otras zonas potencialmente adecuadas para la especie, en los términos municipales de Jarafuel y Alcoy, con resultado negativo.

Es importante señalar que este año se mantiene la tendencia ascendente observada también en 2019, y que con 107 parejas censadas se alcanza el valor máximo registrado a lo largo de todos estos años. Debe asimismo destacarse la relevancia de la ZEPA Els Alforins y su entorno próximo, donde se localizan más de la mitad de todas las parejas de la Comunitat Valenciana.

**Tabla 15.** Localización y número de parejas reproductoras de cernícalo primilla

ZEPA (y proximidades)	Nº de parejas
Meca-Mugrón-San Benito	26
Els Alforins	58
Moratillas - Almela	23



**Ganga ibérica (*Pterocles alchata*) y ganga ortega (*Pterocles orientalis*)**

Para el seguimiento de estas dos especies se recorrieron en vehículo a baja velocidad las dos ZEPA esteparias de nuestro territorio con datos recientes de presencia: Meca-Mugrón-San Benito en Ayora, Valencia; y Moratillas-Almela en Villena, Alicante; realizando paradas periódicas en los ambientes más adecuados (barbechos, eriales, tierras aradas, etc) para llevar a cabo estaciones de escucha. Todos los transectos se llevaron a cabo por la tarde, entre las 18.30 y las 22.00 horas.

Los resultados obtenidos en 2020 se sitúan entre los más bajos de los registrados para ambas especies, con 37 ejemplares estimados de ganga ibérica y 31 de ganga ortega, localizándose la mayoría de individuos en la estepa villenense.

**Sisón común (*Tetrax tetrax*) y avutarda (*Otis tarda*)**

Para el seguimiento de sisón común en 2020 se contó con el apoyo de una asistencia técnica, realizándose censos en las tres ZEPA esteparias de la Comunitat Valenciana a lo largo del mes de mayo. Los resultados obtenidos muestran una ligera mejoría respecto a las temporadas previas, con 13 machos territoriales censados en la ZEPA Meca-Mugrón-San Benito, y 6 en la ZEPA Moratillas-Almela. Como en años anteriores, la especie no fue detectada en la ZEPA de Vall dels Alforins.

Respecto a la avutarda, su seguimiento —más limitado— se llevó a cabo aprovechando los censos de cernícalo primilla y sisón común en la ZEPA Meca-Mugrón-San Benito, única localidad con presencia reciente de esta especie. Se observaron diferentes ejemplares en distintos puntos entre los meses de abril a julio, destacando la observación de un grupo de 7 avutardas (hembras y juveniles) el 11 de junio.



Área esteparia de la ZEPA Moratillas-Cañada Almela, en Villena (Alicante). Archivo CRFLG

### Censos de aves acuáticas en las zonas húmedas de la Comunitat Valenciana

Desde 1988, todos los años se censan las aves acuáticas de las principales zonas húmedas de la Comunitat Valenciana, tanto en época invernal como durante el periodo reproductor, participando en este seguimiento agentes medioambientales, personal del Servicio de Vida Silvestre y colaboradores pertenecientes a diferentes organizaciones ecologistas. En 2020 se cubrieron un total de 31 localidades en época de cría y de 43 localidades en invierno, con la participación de más de 60 censadores pertenecientes a distintos ámbitos. Se censaron casi 30.000 parejas de aves acuáticas, siendo gaviotas y charranes el grupo más numeroso, con cerca de 13.000 parejas, seguido a mucha distancia de ardeidas y anátidas, con 5.832 y 3.708 parejas respectivamente. Por otro lado, en invierno los censos de acuáticas superaron los 135.000 ejemplares, siendo las anátidas el grupo más numeroso, con más de 42.000 ejemplares, seguido de las gaviotas, con en torno a 38.000 ejemplares.

**Tabla 16.** Resultados obtenidos en los censos de aves acuáticas invernantes y nidificantes para los principales grupos de aves acuáticas

Grupo de aves	Invernantes (nº ejemplares)	Nidificantes (nº parejas)
Ardeidas	8.027	5.832
Anátidas	42.437	3.708
Limícolas	7.744	2.641
Gaviotas y charranes	37.699	12.925



Zampullín chico (*Tachybaptus ruficollis*). Archivo CRFLG

# 13

## Otras actuaciones: anillamiento de aves silvestres en la Comunitat Valenciana

Desde el centro de recuperación se elaboran los balances anuales de anillamiento científico en la Comunitat Valenciana, que recogen los datos de todos los estudios de poblaciones de especies amenazadas llevados a cabo por parte del personal técnico del Servicio de Vida Silvestre. En el año 2020 se registraron 273 recuperaciones y 1.033 anillamientos, tanto de aves objeto de seguimientos específicos (águilas perdiceras, paíños europeos, aguiluchos cenizos, gaviotas de Audouin y picofinas, etc.) como de aves rehabilitadas en los centros de recuperación o procedentes de sus programas de cría en cautividad (cercetas pardillas, cernícalos primilla y malvasías cabeciblancas).

Por otro lado, en colaboración con diferentes entidades como la Sociedad de Ciencias Aranzadi, el Institut Català d'Ornitologia o la Sociedad Española de Ornitología, desde el centro se supervisan y tramitan las solicitudes de permisos de anillamiento de aves silvestres para la Comunitat Valenciana. El pasado año se expedieron más de 200 permisos, entre genéricos, específicos y especiales, que autorizan al anillador solicitante a realizar sus estudios en zonas protegidas.



Instalaciones de cría en cautividad de malvasía cabeciblanca en el CRFLG. H. Piquer

## Anexo. Listado de ingresos por especie

Especie	Nombre común	Nombre valenciano	Ingresos
<i>Accipiter gentilis</i>	Azor común	Astor	10
<i>Accipiter nisus</i>	Gavilán común	Esparver	24
<i>Acrocephalus scirpaceus</i>	Carricero común	Xitxarra de canyar	4
<i>Aegypius monachus</i>	Buitre negro	Voltor negre	1
<i>Alcedo atthis</i>	Martín pescador	Blavet	8
<i>Alectoris rufa</i>	Perdiz roja	Perdiu	15
<i>Alytes obstetricans</i>	Sapo partero común	Tòtil	1
<i>Amazona aestiva</i>	Loro hablador		1
<i>Anas acuta</i>	Ánade rabudo	Sarcet	1
<i>Anas crecca</i>	Cerceta común	Collverd	1
<i>Anas platyrhynchos</i>	Ánade real	Ànec domèstic	117
<i>Anas sp.</i>	Ánade doméstico		1
<i>Anas strepera</i>	Anade friso	Ascle	1
<i>Apus apus</i>	Vencejo común	Falcia	496
<i>Apus pallidus</i>	Vencejo pálido	Falcia pàl·lida	29
<i>Aquila chrysaetos</i>	Águila real	Àguila reial	5
<i>Aquila fasciata</i>	Águila perdicera	Àguila de panxa blanca	14
<i>Aquila pennata</i>	Águila calzada	Àguila calçada	24
<i>Aratinga erythrogenys</i>	Loro de cabeza roja	Aratinga de màscara roja	3
<i>Ardea cinerea</i>	Garza real	Agró blau	11
<i>Ardea purpurea</i>	Garza imperial	Agró roig	5
<i>Ardeola ralloides</i>	Garcilla cangrejera	Oroval	1
<i>Arvicola sapidus</i>	Rata de agua	Talpó d'aigua	1
<i>Asio otus</i>	Búho chico	Mussol banyut	5
<i>Atelerix albiventris</i>	Erizo de vientre blanco		1
<i>Atelerix algirus</i>	Erizo moruno	Eriçó africà	21
<i>Athene noctua</i>	Mochuelo común	Mussol comú	122
<i>Aythya ferina</i>	Porrón europeo	Morell de cap roig	22
<i>Botaurus stellaris</i>	Avetoro común	Vítol	1
<i>Bubo bubo</i>	Búho real	Duc	120
<i>Bubulcus ibis</i>	Garcilla bueyera	Esplugabous	14
<i>Bufo spinosus</i> (antes <i>Bufo bufo</i> )	Sapo común	Gripau comú	1
<i>Burhinus oedicnemus oedicnemus</i>	Alcaraván común	Torlit, Alcaravà	3
<i>Buteo buteo</i>	Ratonero común	Aguiot comú	43
<i>Calonectris diomedea diomedea</i>	Pardela cenicienta	Baldriga cendrosa	1
<i>Capra pyrenaica</i>	Cabra montés	Cabra salvatge	1
<i>Capreolus capreolus</i>	Corzo	Cabirol	2
<i>Caprimulgus europaeus</i>	Chotacabras europeo	Enganyapastors	13
<i>Caprimulgus ruficollis</i>	Chotacabras pardo	Saboc coll-roig	28
<i>Carduelis cannabina</i>	Pardillo común	Passerell	16



Especie	Nombre común	Nombre valenciano	Ingresos
<i>Carduelis carduelis</i>	Jilguero europeo	Cadenera	49
<i>Carduelis spinus</i>	Lúgano	Gavatxet	7
<i>Chamaeleo chamaeleon</i>	Camaleón común	Camaleó	7
<i>Charadrius alexandrinus</i>	Chorlitejo patinegro	Corriol camanegre	1
<i>Chloris chloris</i>	Verderón común	Verderol comú	25
<i>Chroicocephalus genei</i>	Gaviota picofina	Gavina capblanca	1
<i>Chroicocephalus ridibundus</i>	Gaviota reidora	Gavina vulgar o gavina riallera	16
<i>Ciconia ciconia</i>	Cigüeña blanca	Cigonya blanca	41
<i>Circaetus gallicus</i>	Águila culebrera	Àguila serpera	7
<i>Circus aeruginosus</i>	Aguilucho lagunero occidental	Arpello de marjal	5
<i>Circus pygargus</i>	Aguilucho cenizo	Arpello cendrós	3
<i>Clamator glandarius</i>	Críalo europeo	Cucut reial, cuquello reial	2
<i>Columba livia</i> var. <i>domestica</i>	Paloma bravía var. doméstica	Colom roquer	17
<i>Columba palumbus</i>	Paloma torcaz	Tudó	26
<i>Corvus corax</i>	Cuervo común	Corb	10
<i>Corvus corone</i>	Corneja	Cornella negra	14
<i>Corvus monedula</i>	Grajilla	Gralla	1
<i>Coturnix coturnix</i>	Codorniz	Guatla	5
<i>Coturnix japonica</i>	Codorniz japonesa	Guatla del Japó	1
<i>Delichon urbicum</i>	Avión común	Oroneta cuablanca	169
<i>Dendrocopos major</i>	Pico picapinos	Picot garser gros	2
<i>Egretta garzetta</i>	Garceta común	Garseta blanca	5
<i>Eliomys quercinus</i>	Lirón careto	Rata cellarda	13
<i>Emydura subglobosa</i>	Tortuga payaso o de vientre rojo		2
<i>Emys orbicularis</i>	Galápagos europeo	Tortuga d'estany	17
<i>Eptesicus isabellinus</i>	Murciélagos hortelano mediterráneo		3
<i>Eptesicus serotinus</i>	Murciélagos hortelano	Rata penada d'horta	6
<i>Erinaceus europaeus</i>	Erizo europeo	Eriçó comú	82
<i>Erithacus rubecula</i>	Petirrojo	Pitroig, barbaroig	7
<i>Falco columbarius</i>	Esmerejón	Eserla	3
<i>Falco naumanni</i>	Cernícalo primilla	Xoriguer menut	210
<i>Falco peregrinus</i>	Halcón peregrino	Falcó pelegrí	8
<i>Falco subbuteo</i>	Alcotán europeo	Falconet	1
<i>Falco tinnunculus</i>	Cernícalo común	Xoriguer	271
<i>Felis silvestris</i>	Gato montés	Gat salvatge	2
<i>Ficedula hypoleuca</i>	Papamoscas cerrojillo	Papamosques blanquet	2
<i>Fringilla coelebs</i>	Pinzón vulgar	Pinsà	8
<i>Fringilla montifringilla</i>	Pinzón real	Pinsà reial	1
<i>Fulica atra</i>	Focha común	Fotja	1
<i>Fulica cristata</i>	Focha cornuda	Fotja banyuda	5
<i>Galerida cristata</i>	Cogujada común	Cogullada vulgar	1
<i>Gallinula chloropus</i>	Gallineta común o polla de agua	Polla d'aigua	14
<i>Gallus gallus domesticus</i>	Gallo doméstico	Gall/Gallina	1
<i>Gelochelidon nilotica</i>	Pagaza piconegra	Curroc	4
<i>Genetta genetta</i>	Gineta común	Geneta	6
<i>Geochelone sulcata</i>	Tortuga de espolones africana		1

Especie	Nombre común	Nombre valenciano	Ingresos
<i>Graptemys ouachitensis</i>	Tortuga mapa	Tortuga mapa de l'Ouachita	15
<i>Graptemys pseudogeographica kohnii</i>	Tortuga mapa	Tortuga mapa	15
<i>Graptemys pseudogeographica pseudogeographica</i>	Tortuga mapa	Tortuga mapa	5
<i>Graptemys</i> sp.	Tortuga mapa sin identificar	Tortuga mapa	12
<i>Gypaetus barbatus</i>	Quebrantahuesos	Crebalòs	1
<i>Gyps fulvus</i>	Buitre leonado	Voltor comú	29
<i>Haematopus ostralegus</i>	Ostrero euroasiático	Garsa de mar	1
<i>Hemorrhois hippocrepis</i>	Culebra de herradura	Serp teuladina	2
<i>Himantopus himantopus</i>	Cigüeñuela común	Camallonga	17
<i>Hirundo rustica</i>	Golondrina común	Oroneta	16
<i>Ixobrychus minutus</i>	Avetorillo común	Gomet	7
<i>Jynx torquilla</i>	Torcecuello	Formiguer	1
<i>Lanius senator</i>	Alcaudón común	Capsot	2
<i>Larus audouinii</i>	Gaviota de Audouin	Gavina corsa	26
<i>Larus fuscus</i>	Gaviota sombría	Gavinot fosc	3
<i>Larus melanocephalus</i>	Gaviota cabecinegra	Gavina capnegra	2
<i>Larus michahellis</i>	Gaviota patiamarilla	Gavinot mediterrani	58
<i>Lepus granatensis</i>	Liebre ibérica	Llebre	3
<i>Lophophanes cristatus</i>	Herrerillo capuchino	Capellanet de cresta	2
<i>Loxia curvirostra</i>	Piquituerto común	Bectort	1
<i>Luscinia megarhynchos</i>	Ruiseñor común	Rossinyol	1
<i>Luscinia svecica</i>	Pechiazul	Pitblau	1
<i>Malpolon monspessulanum</i>	Culebra bastarda	Serp verda	6
<i>Marmaronetta angustirostris</i>	Cerceta pardilla	Rosseta	360
<i>Martes foina</i>	Garduña	Fagina	29
<i>Mauremys leprosa</i>	Galápago leproso	Tortuga d'aigua ibèrica	44
<i>Mauremys reevesii</i>	Galápago chino de tres crestas	Tortuga d'aigua exòtica	6
<i>Mauremys sinensis</i>	Tortuga china de agua	Tortuga d'aigua exòtica	11
<i>Meles meles</i>	Tejón común, europeo o eurasiático	Teixó	12
<i>Merops apiaster</i>	Abejaruco común	Abellerol	10
<i>Microtus cabreræ</i>	Topillo de Cabrera	Talpó de Cabrera	1
<i>Monticola solitarius</i>	Roquero solitario	Merla blava	2
<i>Morus bassanus</i>	Alcatraz atlántico	Mascarell	1
<i>Motacilla alba</i>	Lavandera blanca	Cueta blanca	17
<i>Motacilla flava</i>	Lavandera boyera	Cueta groga	1
<i>Mus musculus</i>	Ratón común	Ratolí comú	1
<i>Muscicapa striata</i>	Papamoscas gris	Papamosques gris o mastegatxets	13
<i>Mustela furo</i>	Hurón	Fura o furó	1
<i>Mustela nivalis</i>	Comadreja	Mostela	6
<i>Myiopsitta monachus</i>	Cotorra argentina	Cotorra grisa	8
<i>Neovison vison</i>	Visón americano	Visó americà	85
<i>Netta rufina</i>	Pato colorado	Sivert	8
<i>Oenanthe leucura</i>	Collalba negra	Còlbia negra	2
<i>Oenanthe oenanthe</i>	Collalba gris	Còlbia vulgar	1
<i>Oriolus oriolus</i>	Oropéndola	Oriol	3
<i>Oryctolagus cuniculus</i>	Conejo europeo	Conill	9

Especie	Nombre común	Nombre valenciano	Ingresos
<i>Otus scops</i>	Autillo europeo	Xot	25
<i>Oxyura leucocephala</i>	Malvasía cabeciblanca	Ànec capblanc	17
<i>Pandion haliaetus</i>	Águila pescadora	Aguila pescadora	2
<i>Parabuteo unicinctus</i>	Aguililla de Harris	Aguililla d'Harry's	1
<i>Parus major</i>	Carbonero común	Totestiu	14
<i>Passer domesticus</i>	Gorrión común	Teuladí	273
<i>Passer montanus</i>	Gorrión molinero	Teuladí morisc	3
<i>Pernis apivorus</i>	Halcón abejero	Pilot	6
<i>Petronia petronia</i>	Gorrión chillón	Pardal roquer	1
<i>Phalacrocorax aristotelis</i>	Cormorán moñudo	Corb marí emplomallat	3
<i>Phalacrocorax carbo</i>	Cormorán grande	Corb marí gros	10
<i>Phasianus colchicus</i>	Faisán común	Faisà	1
<i>Phoenicopterus (ruber) roseus</i>	Flamenco común	Flamenc	16
<i>Phoenicurus ochruros</i>	Colirrojo tizón	Cua-roja fumada	3
<i>Phylloscopus collybita</i>	Mosquitero común	Mosquiter comú	3
<i>Pica pica</i>	Urraca	Blanca	74
<i>Picus viridis</i>	Pito real	Picot verd	4
<i>Pipistrellus pipistrellus</i>	Murciélago común	Rata penada comuna	11
<i>Pipistrellus pygmaeus</i>	Murciélago de Cabrera	Rata penada de Cabrera	18
<i>Pipistrellus sp.</i>	Murciélago	Rata penada	53
<i>Plegadis falcinellus</i>	Morito común	Picaport	12
<i>Pleurodeles waltl</i>	Gallipato	Ofegabous	5
<i>Podiceps cristatus</i>	Somormujo lavanco	Cabrellot	2
<i>Podiceps nigricollis</i>	Zampullín cuellinegro	Escabussó collnegre	1
<i>Porphyrio porphyrio</i>	Calamón común	Gall de canyar	6
<i>Pseudemys concinna</i>	Tortuga jeroglífico	Tortuga d'aigua jeroglífica	18
<i>Pseudemys nelsoni</i>	Tortuga de vientre rojo	Tortuga d'aigua roig i negra	57
<i>Pseudemys sp.</i>	Galápagos exótico sin concretar	Tortuga d'aigua	8
<i>Psittacula krameri</i>	Cotorra de Kramer	Cotorra de Kramer	4
<i>Ptyonoprogne rupestris</i>	Avión roquero	Roquer	13
<i>Puffinus mauretanicus</i>	Pardela balear	Baldriga mediterrànea	3
<i>Pycnonotus jocosus</i>	Bulbul orfeo	Bulbul orfeo	2
<i>Python regius</i>	Pitón de la India	Serp Pitó	5
<i>Rallus aquaticus</i>	Rascón europeo	Rascló	1
<i>Rhinechis scalaris</i>	Culebra de escalera	Serp blanca	3
<i>Riparia riparia</i>	Avión zapador	Parpalló	1
<i>Saxicola rubicola</i>	Tarabilla común	Bitxà comú	1
<i>Sciurus vulgaris</i>	Ardilla roja	Esquirol	51
<i>Scolopax rusticola</i>	Chocha perdiz o becada	Becada	5
<i>Serinus canaria</i>	Canario doméstico	Canari	1
<i>Serinus serinus</i>	Verdecillo	Gafarró	43
<i>Sterna sandvicensis</i>	Charrán patinegro	Xatrac becllarg	3
<i>Sterna hirundo</i>	Charrán común	Xatrac d' Albufera	3
<i>Streptopelia decaocto</i>	Tórtola turca	Tórtora turca	161
<i>Streptopelia turtur</i>	Tórtola europea	Tórtora	5
<i>Strix aluco</i>	Cárabo común	Gamarús	5

Especie	Nombre común	Nombre valenciano	Ingresos
<i>Sturnus unicolor</i>	Estornino negro	Estornell negre	48
<i>Sturnus vulgaris</i>	Estornino pinto	Estornell	16
<i>Sus scrofa</i> var. <i>domestica</i>	Cerdo Vietnamita	Porc domèstic del Vietnam	3
<i>Sylvia atricapilla</i>	Curruca capirotada	Busquereta de casquet	6
<i>Sylvia cantillans</i>	Curruca carrasqueña	Busquereta de coscolla	3
<i>Sylvia melanocephala</i>	Curruca cabecinegra	Busquereta de capnegre	20
<i>Tachybaptus ruficollis</i>	Zampullín común	Escabussonet	1
<i>Tachymartitis melba</i>	Vencejo real	Falcia de panxa blanca	1
<i>Tadarida teniotis</i>	Murciélago rabudo	Rata penada de cua llarga	16
<i>Tadorna tadorna</i>	Tarro blanco	Tadorna	69
<i>Taeniopygia guttata</i>	Diamante mandarín		1
<i>Tarentola mauritanica</i>	Salamanquesa común	Andragó	1
<i>Testudo graeca</i>	Tortuga mora	Tortuga mora	52
<i>Testudo hermanni boetgeri</i>	Tortuga mediterránea	Tortuga mediterrània	1
<i>Testudo hermanni hermanni</i>	Tortuga mediterránea	Tortuga mediterrània	135
<i>Testudo hermanni</i> híbrida	Tortuga mediterránea	Tortuga mediterrània	14
<i>Testudo horsfieldii</i>	Tortuga rusa	Tortuga rusa	2
<i>Timon lepidus</i>	Lagarto ocelado	Fardatxo	1
<i>Trachemys emolli</i>	Tortuga nicaragüense	Tortuga de Nicaragua	3
<i>Trachemys scripta elegans</i>	Tortuga de orejas rojas	Tortuga de Florida	156
<i>Trachemys scripta scripta</i>	Tortuga de orejas amarillas	Tortuga de Florida	23
<i>Trachemys scripta</i> ssp.	Galápagos americano híbrido	Tortuga de Florida	5
<i>Trachemys scripta troosti</i>	Tortuga de Cumberland	Tortuga de Florida	2
<i>Trachemys</i> sp.	Galápagos americano sin concretar	Tortuga de Florida	17
<i>Turdus merula</i>	Mirlo común	Merla	99
<i>Turdus philomelos</i>	Zorzal común	Tord	5
<i>Tyto alba alba</i>	Lechuza común	Òliba	21
<i>Upupa epops</i>	Abubilla	Puput	11
<i>Vulpes vulpes</i>	Zorro común	Rabosa	19





Centro de Recuperación de Fauna  
**La Granja de El Saler**

Servei de Vida Silvestre  
**Direcció General de Medi Natural i d'Avaluació Ambiental**



**Unión Europea**

Fondo Europeo Agrícola  
de Desarrollo Rural

*Europa invierte en las zonas rurales*