

MEMÒRIA ANUAL DE GESTIÓ

2021



GENERALITAT
VALENCIANA

parc natural
de la
tinença
de
benifassà



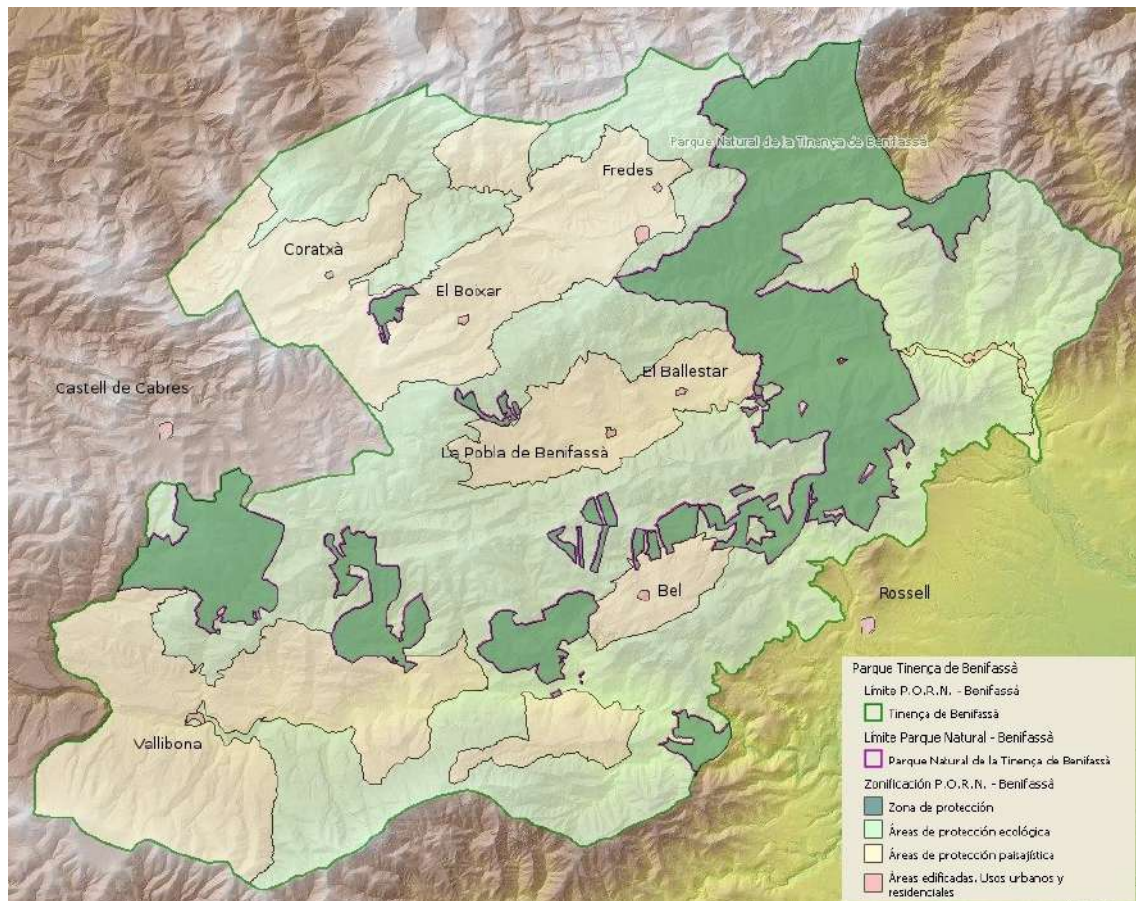
ÍNDEX

1. INTRODUCCIÓ	
1.1. Mapa del Parc Natural de la Tinença de Benifassà	1
1.2. Descripció General	2
1.3. Municipis	3
1.4. Mapa General dels Espais Naturals Protegits de la C.V.	4
1.5. Normativa	5
1.6. Figures de Protecció	5
1.7. Personal	9
1.8. Composició de la Junta Rectora	9
2. OBJECTIUS	12
3. PLA DE PREVENCIÓ I VIGILÀNCIA D'INCENDIS FORESTALS	
3.1. Pla de Prevenció	13
3.2. Mitjans de vigilància	13
3.3. Incendis forestals	15
4. PLANIFICACIÓ I GESTIÓ PER A LA CONSERVACIÓ	
4.1. Conservació de Fauna	16
4.2. Conservació d'Hàbitats	22
4.3. Conservació del Patrimoni Cultural i Etnogràfic	30
4.4. Adquisició i Millora del Coneixement	34
5. PLANIFICACIÓ I GESTIÓ PER A LA INTEGRACIÓ SOCIOECONÒMICA	
5.1. Programa de Comunicació i Divulgació	36
5.2. Programa d'Educació Ambiental	42
5.3. Programa d'Interpretació del Patrimoni	43
5.4. Programa de desenvolupament Socioeconòmic del Parc Natural	48
5.5. Planificació i Gestió de l'Ús Públic	48

6. DIRECCIÓ I ORGANITZACIÓ GENERAL	
6.1. Gestió administrativa en l'àmbit del P.O.R.N.	54
6.2. Relacions i col·laboracions amb diferents organismes	54
6.3. Expedients administratius	55
7. FORMACIÓ	
7.1. Formació interna	56
8. RESUM ECONÒMIC	
8.1. Inversions 2019	58
ANNEX 1: RESUM D'ACTUACIONS DE LES BRIGADES DEL PARC	59

1. INTRODUCCIÓ

1.1 Mapa del Parc Natural de la Tinença de Benifassà



Mapa: Parc Natural de la Tinença de Benifassà

Font: Institut Valencià de Cartografia

1.2 Descripció general

El Parc Natural de la Tinença de Benifassà comprén 4.967,548 hectàrees que es troben en l'àmbit de la comarca històrica del mateix nom, incloent-hi les poblacions de La Pobla de Benifassà, Coratxà, el Boixar, Fredes, l'Entitat Local Menor del Bellestar (tots aquests inclosos al terme municipal de La Pobla de Benifassà), Rossell, Bel (pertanyent a Rossell), Vallibona i Castell de Cabres.

La Tinença forma part del gran massís dels ports del Beseit, que comparteixen Aragó, Catalunya i la Comunitat Valenciana, en el que conflueixen geogràficament els sistemes muntanyosos de la cadena costanera catalana i del sistema ibèric, donant com a resultat un conjunt de serres abruptes que van des dels 400 fins a prop dels 1.400 metres d'altitud.

Aquest relleu accidentat, unit a la baixa productivitat del terreny en l'àmbit agrícola i ramader i a la reduïda densitat de població que històricament ha tingut aquesta zona, ha assegurat la pervivència de grans masses arbrades entre les quals es compten alguns dels més importants carrascars del territori valencià. A pesar que en temps relativament recents alguns d'ells van ser transformats en deveses amb la finalitat d'establir pastures (bovalars) o explotacions forestals, amb la qual cosa es va produir una simplificació estructural del bosc, açò ha acabat derivant en una major diversitat d'ambients que ha permés el desenvolupament de comunitats vegetals de pastures molt interessants.

A més de les grans masses arbrades és important destacar la gran quantitat d'espècies d'especial interès o amb caràcter d'endèmiques que estan presents en l'àmbit del Parc i que han propiciat la declaració de diverses microreserves de flora. Exemples d'aquestes espècies són la *Pinguicula dertosensis* (violeta de font), la *Biscutella fontqueri* (llunetes), l'*Arenaria conimbricensis* subsp. *viridis* (arenària) o l'*Antirrhinum pertegasii* (conillets blancs). La major part d'aquestes espècies rares es concentren en hàbitats poc accessibles com a penyals o barrancs profunds, com és el cas del barranc del Salt (a Fredes), la mola de la Mitjavila (a Coratxà) i la font de les Roques (a Vallibona), el que ha permés que es troben en bon estat de conservació.

Respecte a la fauna present en el Parc Natural de la Tinença de Benifassà, constitueix una excel·lent mostra relictada dels ecosistemes de les muntanyes mitjanes mediterrànies. El grup de vertebrats més divers i el que aporta a la Tinença un major valor a la Comunitat Valenciana és el de les aus, destacant en primer lloc el gran grup de les rapinyaires que nidifiquen en la zona. L'espècie animal més representativa del Parc és la cabra salvatge (*Capra pyrenaica* subsp. *hispanica*) tot i que darrerament els seus efectius s'ha reduït de manera notable a causa de la sarna.

Aquesta és a més una zona extremadament rica en patrimoni històric, no sols pel ben representat patrimoni arquitectònic religiós, amb exemples de molt d'interès com la Cartoixa de Santa Maria de Benifassà, com també per l'elevat nombre d'elements representatius del món rural i els seus

usos tradicionals, principalment edificats en pedra seca, com ara neveres, forns de calç, casetes de pastor, etc.

1.3 Municipis

La comarca històrica de la Tinença de Benifassà, que dona nom a l'espai protegit, inclou les poblacions de Castell de Cabres, Coratxà, el Boixar, Fredes, el Bellestar, la Pobla de Benifassà i Bel. Actualment Coratxà, el Boixar, Fredes i l'Entitat Local Menor del Bellestar es troben englobats en el municipi de la Pobla de Benifassà, i Bel pertany a Rossell, que al seu torn aporta part del seu terme municipal al Parc Natural. Tot aquest territori està adscrit a la comarca del Baix Maestrat. D'altra banda, a causa de la proximitat geogràfica i a les similituds geomorfològiques i naturals, part del Parc Natural de la Tinença de Benifassà s'estén pel terme municipal de Vallibona, en la comarca dels Ports.

	Superfície terme municipal	Nivell d'inclusió en el PORN	Nombre d'habitants	Densitat poblacional (hab/km ²)
Castell de Cabres	30,7 km ²	Parcial	22	0,72
Pobla de Benifassà	136 km ²	Total	213	1,57
Rossell	91,4 km ²	Parcial	904	9,89
Vallibona	74,9 km ²	Total	67	0,89

Taula: Resum de la informació municipal rellevant

Font: INE, padró municipal d'habitants 2021

1.5 Normativa

- Llei 11/1994, de 27 de desembre, d'Espais Naturals Protegits de la Comunitat Valenciana.
- Decret 57/2006, de 28 d'abril, del Consell, pel qual s'aprova el Pla d'Ordenació dels Recursos Naturals (PORN) de la Tinença de Benifassà.
- Decret 70/2006, de 19 de maig, del Consell, de declaració del Parc Natural de la Tinença de Benifassà.
- Orde de 29 d'abril de 2008, de la Conselleria de Medi Ambient, Aigua, Urbanisme i Habitatge, per la qual s'acorda iniciar el procediment d'elaboració i aprovació del Pla rector d'Ús i Gestió del Parc Natural de la Tinença de Benifassà.
- Orde de 19 de novembre de 2008, de la Conselleria de Medi Ambient, Aigua, Urbanisme i Habitatge, per la qual es regula la recol·lecció de bolets i altres fongs en l'àmbit territorial del Lloc d'Interés Comunitari Tinença de Benifassà, Turmell i Vallivana.

1.6 Figures de protecció

Parc Natural de la Tinença de Benifassà.

La Generalitat, en l'exercici de les seues competències en matèria de medi ambient, va promulgar la Llei 11/1994, de 27 de desembre, de la Generalitat, d'Espais Naturals Protegits de la Comunitat Valenciana. En ella s'estableix la figura de Parc Natural com especialment indicada per a la protecció d'espais naturals valuosos en forma compatible amb l'ús sostenible dels recursos naturals en els sectors forestal, ramader, cinegètic, agrícola i de serveis, així com amb l'exercici d'una important funció social en l'estudi, l'ensenyança i el gaudi ordenat dels valors ambientals i culturals.

El concepte de Parc Natural és, per tant, especialment adequat per a la gestió d'aquells espais naturals que, com en el cas de la Tinença de Benifassà, es caracteritzen per uns valors ambientals i paisatgístics únics que s'han configurat històricament en estreta interacció amb l'activitat humana del medi rural, principalment en els àmbits forestal, ramader i cinegètic. D'acord amb açò, es va aprovar el Decret 70/2006, de 19 de maig, del Consell, de declaració del **Parc Natural de la Tinença de Benifassà**.

Lloc d'Interès Comunitari (LIC) de la Tinença de Benifassà, Turmell i Vallivana

Per la Directiva 92/43/CEE del Consejo, de 21 de maig de 1992, relativa a la conservació dels hàbitats naturals i de la fauna i flora silvestres, coneguda com a "*Directiva d'Hàbitats*", els estats membres es comprometen a contribuir a garantir la conservació de la biodiversitat mitjançant la

conservació dels hàbitats naturals. Per a això es va crear la Xarxa Natura 2000, una xarxa ecològica de zones d'especial protecció composta per llocs que alberguen hàbitats d'interés comunitari.

El 10 de juliol de 2001, per Acord del Govern Valencià es va proposar el **Lloc d'Interés Comunitari de la Tinença de Benifassà, Turmell i Vallivana**, ES5233001, amb una superfície de 49.597,86 ha que comprén els municipis de Morella, Herbers, Castell de Cabres, la Pobla de Benifassà, Vallibona, Rossell, Canet lo Roig, Xert i Catí.

Lloc d'Interés Comunitari de la regió Biogeogràfica Mediterrània

Per la decisió de la Comissió Europea 2006/613/CE, de 19 de juliol de 2006, en la que s'adopta de conformitat amb la Directiva 92/43/CEE del Consejo, la llista de Lloc d'Interés Comunitari de la regió Biogeogràfica Mediterrània.

Zona d'Espacial Protecció per a les Aus (ZEPA).

A fi de conservar les aus europees el Consell de la Unió va aprovar la Directiva 79/409/CEE, de 2 d'abril de 1979, relativa a la conservació de les aus silvestres, coneguda com a Directiva d'Aus. L'objectiu general és assegurar la protecció eficaç de totes les aus que viuen en estat silvestre en els estats membres, per mitjà de la protecció, conservació, restauració i creació dels hàbitats necessaris perquè les seues poblacions puguen persistir al llarg del temps, així com per mitjà de la regulació de les pràctiques de captura i del comerç d'aquelles espècies que tradicionalment han sigut considerades com a cinegètiques. Per a aconseguir aquest objectiu, els estats membres de la Unió Europea tenen l'obligació de designar com a Zona d'Espacial Protecció per a les Aus (ZEPA) els territoris més adequats en número i superfície per a garantir la conservació de les espècies incloses en l'annex I de la Directiva d'Aus.

D'acord amb açò, per l'Acord del Consell de 9 de maig de 2000, es proposa com ZEPA la zona denominada Tinença de Benifassà, Serres del Turmell i Vallivana amb una superfície de 49.862,4 ha. Per mitjà de l'Acord de 5 de juny de 2009, del Consell, d'ampliació de la Xarxa de Zones d'Espacial protecció per a les aus (ZEPA) de la Comunitat Valenciana, aquesta zona passa a denominar-se de **L'Alt Maestrat, Tinença de Benifassà, Turmell i Vallivana**, ES0000465, veient-se incrementada la seua superfície fins a les 96.483,61 ha.

Microreserves de Flora.

La Comunitat Valenciana és una zona d'elevada riquesa i singularitat florística que en el seu territori alberga més de dues-centes cinquanta espècies de plantes vasculares endèmiques. Gran part d'aquesta flora vascular rara, endèmica o amenaçada valenciana posseeix una distribució

peculiar, apareixent en micropoblacions distribuïdes en xicotets fragments per tot el territori. Sovint, les espècies d'interés convergeixen en microhàbitats de sòls especials, afectats per la salinitat, la inundació, la verticalitat o altres caràcters inusuals. Açò planteja importants dificultats de gestió, ja que el que ha de proveir-se de protecció no és l'espècie ni l'espai natural, sinó un escaló intermedi; la comunitat vegetal de dimensió reduïda. Abans d'avançar en la creació d'una figura com la comunitat vegetal protegida, és necessari establir una xarxa prou representativa d'aquests tipus de vegetacions que permeta realitzar un adequat seguiment tècnic i científic.

Per a això, a través del Decret 218/1994, s'escomet la implantació d'una xarxa de parcel·les de seguiment tècnic i científic el manteniment de la qual comporta establir algunes limitacions d'ús i normes de gestió.

Aquestes parcel·les de xicoteta extensió, menys de 20 hectàrees, són les microreserves de flora i contenen una elevada concentració de plantes rares, endèmiques, amenaçades o d'elevat interès científic.

En l'àmbit del Pla d'Ordenació de Recursos Naturals de la Tinença Benifassà es localitzen **tretze microreserves de flora**.

Microrreserva	Superfície (ha)	Terme Municipal	Parc Natural
Salt del Robert	0,85	Pobla de Benifassà	Sí
Font de l'Ombria	0,35	Pobla de Benifassà	Sí
Punta de Solà d'en Brull	2,12	Pobla de Benifassà	Sí
Pouet de Fèlix	1,19	Pobla de Benifassà	Sí
Tossal de Mitjavila	3,576	Pobla de Benifassà	No
Mas del Peraire	3,783	Pobla de Benifassà	Sí
Carrascar del Mas de Peraire	7,5	Pobla de Benifassà	Sí
Cresta del Turmell	10,555	Vallibona	No
Molí de la Torre	3,66	Vallibona	No
Molí de l'Abat	0,812	Pobla de Benifassà	No
Portell de l'Infern	20,0	Pobla de Benifassà	Sí
Racó dels Presseguers	1,734	Pobla de Benifassà	Sí
Tossal d'en Cervera	15	Pobla de Benifassà	Sí

Taula: Llistat de microreserves dins del PORN

Font: elaboració pròpia

Reserves de fauna

El Decret 32/2004, de 27 de febrer, del Consell de la Generalitat, pel qual es crea i regula el Catàleg Valencià d'Espècies de Fauna Amenaçades i s'estableixen categories i normes per a la seua protecció; l'article 12 crea la figura de Reserva de Fauna. La finalitat de la dita figura és la de dotar d'un règim de protecció específic a aquells espais de relativa poca extensió que continguem poblacions excepcionals d'espècies de fauna silvestre, alberguen temporalment a algunes d'aquestes en fases vitals crítiques per a la seua supervivència o siguen objecte de treballs continus d'investigació. D'acord amb açò, per l'Ordre de 22 de febrer de 2005, de la Conselleria de Territori i Habitatge, es declara la **Reserva de fauna del Mas del Peraire** per a la protecció de la palometa isabelina (*Graellsia isabellae*) i de les rapinyaires en general. Així mateix, per l'Orde de 23 de novembre de 2006 de la Conselleria de Territori i Habitatge es declara la **Reserva de Fauna del Barranc del Salt del Robert**, en la Pobla de Benifassà. La reserva consta de 38 hectàrees i es declara amb l'objecte de protegir la població de carranc de riu autòcton (*Austropotamobius pallipes*).

Durant el 2021, a més s'ha decretat l'Ordre 1/2021, de 29 de gener, de la Conselleria d'Agricultura, Desenvolupament Rural, Emergència Climàtica i Transició Ecològica, per la qual es declara la **Reserva de Fauna Silvestre Monestir de Santa Maria de Benifassà**, al terme municipal de la Pobla de Benifassà. Aquesta zona, de 415 hectàrees, protegeix de manera prioritària les espècies de trençalòs (*Gypaetus barbatus*), falcó pelegrí (*Falco peregrinus*), porc senglar (*Sus scrofa*), la cabra salvatge (*Capra pyrenaica*), el cabirol (*Capreolus capreolus*), el voltor comú (*Gyps fulvus*), l'aufrany (*Neophron percnopterus*) i l'àguila calçada (*Hieraetus pennatus*).

Reserva Natural Fluvial del riu Sénia

Per resolució de 2 de desembre de 2015, de la Direcció General de l'Aigua, per la qual es publica l'Acord del Consell de ministres de 20 de novembre de 2015, es declaren determinades reserves naturals fluvials, entre elles la del riu Sénia.

Té una longitud de 2,7 km, i mereix una especial protecció pel fet que constitueix un exemple representatiu dels rius mineralitzats de baixa muntanya mediterrània pertanyents a la demarcació hidrogràfica del Xúquer. El llit de domini públic hidràulic a penes experimenta pressions antròpiques, presentant per tant nul·la o escassa alteració dels seus processos naturals. El règim hidrològic és pluvial mediterrani, estacional, amb trams permanents, i sense alteració, condicionat per la irregularitat de les precipitacions i la torrencialitat del règim de cabals. El curs del riu, confinat i sinuós, discorre per un congost rocós de gran valor paisatgístic i faunístic, que es caracteritza per travessar una zona càrstica i presenta un llit constituït per cantells i grans blocs de pedra. Açò dota al riu d'una gran diversitat en la seua estructura longitudinal, amb bots, tolls, ràpids, revolts, grades, taules i rampes, la qual cosa configura una variada i singular morfologia. Les riberes estan ocupades majoritàriament per vegetació zonal, amb escasses formacions

ripàries, entre les que es compten comunitats del gènere *Salix sp.* amb fleixos dispersos. El sistema fluvial constitueix un hàbitat potencial de múltiples espècies que poden ser essencials per al procés de diagnòstic de l'estat de les masses d'aigua, i constitueix un hàbitat important per al manteniment de les poblacions de peixos autòctons de corrents ràpids propis de la zona, permetent la seua reproducció i creixement. Tant la continuïtat longitudinal com la transversal estan inalterades.

Estació Biològica del Mas del Peraire

Mitjançant la Resolució de 14 d'agost de 1998, de la Direcció General per al Desenvolupament Sostenible, es declara refugi de caça els terrenys inclosos en la finca del Mas del Peraire, propietat de la Fundació Enrique Montoliu, al terme municipal de La Pobla de Benifassà, amb una extensió de 212 hectàrees. En aquest refugi de caça, i a fi d'assegurar la conservació de les espècies de fauna, està prohibit l'exercici de la caça. No obstant això, quan hi haja raons d'ordre biològic, tècnic o científic que aconsellen la captura o reducció de determinats exemplars, es podrà concedir l'oportuna autorització i fixar les condicions aplicables en cada cas.

1.7 Personal

Durant el 2020 l'equip del Parc Natural va constar de:

- **Un director-conservador.**
- Equip de promoció i divulgació, compost per **dues educadores ambientals.**
- Equip de conservació i manteniment, compost per **dos brigades** amb un total de **2 capatassos i 6 peons.**

1.8 Composició de la Junta Rectora

El Decret 70/2006, de 19 de maig, del Consell, de declaració del Parc Natural de la Tinença de Benifassà, crea la Junta Rectora del Parc Natural de la Tinença de Benifassà, adscrita a la conselleria competent en matèria de medi ambient, com a òrgan col·legiat consultiu, col·laborador en la gestió de l'espai protegit. També s'estableix que la Junta Rectora té el caràcter d'òrgan assessor, consultiu, representatiu i de participació, canalitzant, així mateix, les iniciatives gestores de les administracions, els propietaris i els col·lectius públics i privats directament relacionats amb els objectius del Parc en els àmbits administratiu, econòmic, social i cultural.

La Junta Rectora del Parc Natural de la Tinença de Benifassà es compon dels membres següents:

- El/la conseller/a competent en matèria de medi ambient, que ostentarà la Presidència Nada de la Junta Rectora.
- La Presidència, el càrrec de la qual serà nomenat pel Consell de la Generalitat, a proposta del conseller competent en matèria de medi ambient, i que presidirà les sessions de la Junta Rectora quan no assistisca a les mateixes la Presidència Nada.
- La persona encarregada de la Direcció-Conservació del Parc Natural, que actuarà com a encarregada de la Secretaria.
- Una persona representant de la Secretaria Autonòmica de Medi Ambient, de la Conselleria d'Agricultura, Desenvolupament Rural, Emergència Climàtica i Transició Ecològica.
- Una persona representant de la Conselleria d'Educació, Cultura i Esport.
- Una persona representant de la Secretaria Autonòmica d'Agricultura i Desenvolupament Rural, de la Conselleria Conselleria d'Agricultura, Desenvolupament Rural, Emergència Climàtica i Transició Ecològica.
- Una persona representant de la Conselleria de Política Territorial, Obres Públiques i Mobilitat.
- Una persona representant de la Direcció General de l'Agència de Seguretat i Resposta a les Emergències, de la Conselleria de Justícia, Interior i Administració Pública.
- Una persona representant de la Conselleria d'Economia Sostenible, Sectors Productius, Comerç i Treball.
- Una persona representant de la Secretaria Autonòmica de Turisme, de la Conselleria d'Economia Sostenible, Sectors Productius, Comerç i Treball.
- Una persona representant de la Diputació Provincial de Castelló.
- Una persona representant de la Confederació Hidrogràfica del Xúquer.
- Una persona representant per cada un dels ajuntaments de Castell de Cabres, la Pobla de Benifassà, Rossell i Vallibona.
- Una persona representant de l'Entitat Local Menor d'El Bellestar.
- Una persona representant del grup d'acció local Associació per al desenvolupament Integral dels Ports-Maestrat (PORTMADER), designat per aquesta entitat.
- Un/a representant de la Federació d'Associacions de Veïns de la Comunitat Valenciana, designat per aquesta entitat.

- Una persona representant de la Federació d'Esports de Muntanya i Escalada de la Comunitat Valenciana, triat per la dita entitat.
- Una persona representant de les associacions excursionistes amb domicili social en l'àmbit territorial de la Comunitat Valenciana que exerceixen activitats en la zona, amb caràcter rotatori biennal, triat per les dites entitats de Castelló de comú acord entre elles.
- Una persona representant de la Universitat Jaume I de Castelló, designat per la dita entitat acadèmica.
- Dues persones representants de les associacions conservacionistes que exerceixen activitats en la zona, amb caràcter rotatori biennal, triat per les dites entitats de comú acord entre elles.
- Un/a representant, amb caràcter rotatori biennal, de les societats de caçadors dels municipis del Parc Natural, triat per les dites societats de comú acord entre elles.
- Una persona representant de la Reserva Nacional de Caça dels Ports de Beseit.
- Una persona representant, amb caràcter rotatori biennal, de les societats de pescadors o entitats esportives que gaudeixen de l'aprofitament dels tancats de pesca en la zona, triat per les dites entitats de comú acord entre elles.
- Dues persones representants dels propietaris privats de terrenys en el Parc Natural, amb caràcter rotatori biennal, triats per aquests de comú acord entre ells.
- Un/a representant de la Fundació Enrique Montoliu.
- Dues persones representants de les organitzacions sindicals més representatives en l'àmbit territorial de la Comunitat Valenciana, triats per les dites organitzacions.

L'última vegada que es va reunir la Junta Rectora fou divendres 17 de novembre de 2021, en el Centre Cívic "Molí Vell" de Rossell.

2. OBJECTUS

Durant l'exercici de 2021 han sigut objectius de gestió del Parc els següents:

- Suport als municipis en les seues iniciatives de conservació del medi ambient.
- Protegir i conservar el patrimoni cultural associat als valors paisatgístics i/o ambientals característics d'aquest espai natural a través d'actuacions de:
 - Manteniment de la xarxa de sendes tradicionals.
 - Millora de les infraestructures tradicionals de l'aigua.
 - Manteniment i recuperació de murs de pedra seca.
- Adquisició i millora del coneixement a través de l'inventari dels recursos naturals i culturals per a la seua inclusió en la base de dades del Parc Natural.
- Fomentar i organitzar activitats d'ús públic emmarcades en la línia d'interpretació del territori i valoració d'aquest.
- Dinamitzar la comunicació i la divulgació del Parc Natural i dels seus valors a través de campanyes específiques, jornades, fires, cursos de formació, publicacions (l'Agrest i la Gaseta del Crebalòs), etc.
- Difusió del projecte de senyalització del Parc mitjançant de la realització de rutes interpretatives de les rutes oficials del Parc.
- Fomentar la participació en el programa d'Educació Ambiental del Parc Natural, *Escoles al camp*.
- Dinamitzar les col·laboracions amb la població per a fomentar un desenvolupament local i/o en activitats directament relacionades amb la conservació d'espècies o hàbitats.
- Impulsar les actuacions emmarcades en el programa d'equipaments i correcció d'impactes derivats de l'ús públic.
- Execució de treballs relacionats amb la prevenció d'incendis forestals.
- Realització de treballs de gestió biològica d'eliminació d'espècies al·lòctones, restauració de punts d'aigua, etc.
- Col·laboració amb altres serveis de la Conselleria: seguiment de la població de carranc autòcton, reintroducció del trençalòs, col·locació de trampes de plagues, treballs al viver de Forn del Vidre, etc.

3. PLA DE PREVENCIÓ I VIGILÀNCIA D'INCENDIS FORESTALS

El Parc Natural de la Tinença de Benifassà compta amb un Pla de Prevenció d'Incendis Forestals aprovat per Resolució de 14 de febrer de 2011 del conseller de Medi Ambient, Aigua, Urbanisme i Habitatge. El Pla està actualment en revisió.

Per altra banda dir que la Generalitat disposa d'un Pla de Vigilància d'Incendis que regula i coordina els mitjans destinats a la vigilància i detecció dels incendis forestals a la Comunitat Valenciana. Dita pla està vigent els 365 dies de l'any i és revisat anualment; depèn de la Direcció General de Prevenció d'Incendis, de la Conselleria d'Agricultura, Desenvolupament Rural, Emergència Climàtica i Transició Ecològica.

3.1 Pla de prevenció d'incendis

El document íntegre del Pla de Prevenció d'Incendis Forestals pot examinar-se en format digital en la pàgina web de la Conselleria d'Agricultura, Desenvolupament Rural, Emergència Climàtica i Transició Ecològica:

<http://www.agroambient.gva.es/web/prevencion-de-incendios/planes-de-prevencion-de-incendios-forestales-de-la-red-de-espacios-naturales-protegidos/>

A més, a principis del 2021, el Parc Natural de la Tinença de Benifassà va participar activament, donant difusió al procés de participació pública en l'Estudi d'Integració Paisatgística d'una infraestructura de prevenció d'incendis en la pista forestal entre La Pobla de Benifassà i l'Ereta de Bel.

3.2 Mitjans de vigilància

Els mitjans que intervenen en la vigilància i detecció dels incendis forestals la zona de l'àmbit del PORN de la Tinença de Benifassà són nombrosos i la gestió d'aquests es realitza en diferents àmbits, tant territorials com competencials.

a.- Mitjans de vigilància mòbil.

1. Unitats de prevenció d'incendis forestals. Són unitats de prevenció d'incendis forestals dependents de la Conselleria d'Agricultura, Desenvolupament Rural, Emergència Climàtica i Transició Ecològica. Hi ha diferents tipologies d'unitats en funció del mitjà empleat per a la vigilància i la composició de vigilants per unitat.

- **Unitat de prevenció ordinària.** Estan formades per un operari i dotades d'un vehicle tot terreny, així com de tot el material necessari per a la vigilància i les comunicacions. Les seues principals funcions són la informació d'usos del foc a usuaris, la vigilància directa del territori, la dissuasió d'actuacions perilloses, i puntualment d'extinció de conats. Les unitats de prevenció ordinàries que actuen en l'àmbit del Parc Natural de la Tinença de Benifassà són C101, C102, C105, C120, C121.
- **Unitat motoritzada.** Són unitats formades per tres operaris. La unitat motoritzada que actua en el Parc Natural de la Tinença de Benifassà és la UPM.C701.
- **Unitat de prevenció polivalent.** Són unitats formades per un operari i tres o quatre voluntaris. Estan dotades amb un vehicle tot terreny així com de tot el material necessari per a les comunicacions i la vigilància. Les seues principals funcions són la informació als usuaris, la vigilància directa del territori i la dissuasió d'actuacions perilloses. Es distribueixen en dos equips; un en el vehicle i un altre a peu.

La unitat de prevenció polivalent C601, amb eixida des de Vinaròs, actua en l'àmbit del Parc Natural de la Tinença de Benifassà.

2. Brigades Rurals d'Emergència. Al Parc Natural de la Tinença de Benifassà actuen durant tot l'any la BRE de Morella i la de Ballestar. A més, com a reforç, de juliol a setembre es compta també amb la BRE de Xert.

3. Guàrdia civil. En qualsevol nivell d'alerta està previst que es cobreixi la ruta C1.01.1-2 i la C1.02.1-2.

4. Agents mediambientals. Els agents mediambientals treballen en tres torns al llarg del dia: matí, vesprada i nit.

b.- Mitjans de vigilància fixos.

1. Observatoris forestals. Els mitjans de vigilància fixos que depenen de la Direcció General de Prevenció d'Incendis, de la Conselleria d'Agricultura, Desenvolupament Rural, Emergència Climàtica i Transició Ecològica se situen en zones de màxima visibilitat. Les seues principals tasques són les de detecció d'incendis i servir d'enllaç en la xarxa de comunicacions. Són punts vitals entorn dels quals es desenvolupen les labors de prevenció en cada zona. Els observatoris forestals que tenen visibilitat sobre el Parc Natural són:

- FC102 Fredes (La Pobla de Benifassà)
- FC104 Canals (Castell de Cabres)

- FC105 Vallivana (Vallibona)
- FC106 El Turmell (Xert)

3.3 Incendis forestals

En 2021 s'han produït els següents incendis:

Data	Municipi	Sup. (ha)	Causa	Paratge
20 agost	La Pobla de Benifassà	0,25	Llamp	Mas de Pitxi

Taula: incendis en el Parc en 2021
Font: Servei de Prevenció d'Incendis Forestals

Durant l'any 2021, el dia 20 d'agost es va produir un incendi en l'àmbit del Pla d'Ordenació dels Recursos Naturals del Parc a causa de la caiguda d'un raig. El paratge afectat va ser en les proximitats del mas de Pitxi, a Coratxà, i la superfície cremada va ser inferior a 1 hectàrea.

4. PLANIFICACIÓ I GESTIÓ PER A LA CONSERVACIÓ

4.1. Conservació de Fauna

a.- Projecte de reintroducció del trencalòs (*Gypaetus barbatus*) a la Tinença

Durant l'any 2021, tot i les limitacions exigides per la pandèmia, s'ha continuat duent a terme el projecte de reintroducció del trencalòs al Maestrat. Es tracta d'un projecte liderat per la Generalitat Valenciana en col·laboració amb el Ministeri d'Agricultura i Medi Ambient, el Govern d'Aragó, la Generalitat de Catalunya i la Vulture Conservation Foundation (VCF), que pretén retornar l'espècie a aquest espai on hi ha constància de la seua presència al passat, però on va acabar extingint-se per diverses causes.



Foto: Dalila assolellant-se

Font: Arxiu PN

Entre les accions i esdeveniments ocorreguts aquest any, cal lamentar la desaparició d'Otal, l'únic adult trascolat que va romandre durant més de dos anys a la Tinença. L'últim registre en que tenim constància d'ell és del 28 de gener.

A més, el 16 de març es va alliberar en la reserva de fauna del Mas del Peraire, a Fredes, un trencalòs adult que es va trobar ferit a Setcases (Girona), amb el radi d'una ala trencat. Es va atendre i recuperar en el centre de Recuperació de Torreferrusa fins que va estar preparat per al seu alliberament, i se'l va anomenar Setcases. Al principi va mostrar preferència per la serra de l'Avellà a Catí, però prompte va començar a fer grans desplaçaments que el van portar a les comarques d'Alacant, fins que finalment va retornar cap a Andorra.

Dels 7 exemplars adults alliberats directament, només Otal es va quedar en la zona, on va mostrar una perfecta aclimatació. Els altres 6 han tornat al Pirineu entre 1 i 101 dies després de l'alliberament, demostrant, per tant, que l'instint de tornar al seu lloc d'origen és molt fort i impedeix l'assentament en la zona de translocació. Després d'estudiar la falta de viabilitat d'aquesta línia, en la reunió celebrada el 16 de desembre amb els principals implicats en el projecte es va decidir abandonar la translocació d'adults en el Maestrat, la qual cosa fa dependre el projecte únicament dels exemplars cedits anualment per la Vulture Conservation Foundation.

En aquesta segona línia del projecte, el 8 de juny arribaren els tres polls de trencalòs per a alliberar; dues femelles i un mascle. En els quatre anys d'història del projecte, el 2021 és el primer que s'alliberen tres animals en la mateixa temporada. En l'acte va participar la consellera

d'Agricultura, Desenvolupament Rural, Emergència Climàtica i Transició Ecològica, els alcaldes de tots els municipis del Parc, la presidenta i personal del Parc Natural, i representants de les associacions, col·laboradors i organismes involucrats en el projecte. Els noms escollits foren Dalila i Dena per a les femelles i Durall per al mascle. Malauradament, hem de lamentar la mort inesperada de Durall, el 13 d'agost a la vesprada, quan comptava amb 162 dies de vida, per causes que no s'han pogut determinar.



Foto: La Consellera d'Agricultura, Desenvolupament Rural, Emergència Climàtica i Transició Ecològica, alcaldes i representants del Parc el dia de l'alliberament dels polls de trencalòs.

Font: Arxiu PN

Gràcies al control periòdic realitzat des del Centre de Recuperació de Fauna del Forn del Vidre i mitjançant un sistema de seguiment, sabem quins són els desplaçaments dels individus alliberats des de l'inici del projecte. Així, finals del 2021, cinc dels polls alliberats a la Tinença (**Amic, Bassi, Boira, Dalila i Dena**) es trobaven pels territoris del Maestrat, **Celest** es trobava visitant la Rioja i **Alòs** al Pirineu.

b.- Centre de Recuperació de Fauna del Forn del Vidre.

L'equip del Parc Natural de la Tinença de Benifassà manté un intercanvi d'informació amb el Centre de Recuperació de Fauna del Forn del Vidre de la Conselleria d'Agricultura, Desenvolupament Rural, Emergència Climàtica i Transició Ecològica, amb l'objectiu d'aconseguir una gestió de l'ús públic compatible amb la conservació de la fauna, principalment de les aus rapinyaires. Des de l'esmentat centre de recuperació s'han realitzat diferents activitats de cens de poblacions d'espècies de fauna d'interès, tals com:



Foto: Voltor comú
Font: Arxiu PN

- Cens de la població nidificant de **voltor comú** (*Gyps fulvus*): **122** parelles - **79** polls
- Cens de la població nidificant d'**aufrany** (*Neophron percnopterus*): **2** parelles - **2** polls

c.- Equip de Seguiment de Fauna Amenaçada de la Comunitat Valenciana.**1. Pla d'Acció per a la Conservació del cranc de riu autòcton (*Austropotamobius pallipes*)**

El Centre de Recuperació de Fauna del Forn de Vidre disposa d'una bassa que es va aprofitar per a intentar mantenir un reservori d'exemplars, tal com disposa el pla de gestió de la reserva de fauna del Barranc del Salt.

Durant 2015 i 2016 es va tornar a reposar la bassa (compartimentada per a tractar de millorar el maneig) amb alguns exemplars subadults i juvenils procedents de l'Hontanar (València), si bé va haver-hi en 2017 una mortalitat total, morint totes les femelles amb ous. L'afanomicosi va ser descartada després de les anàlisis realitzades pel CSIC (Real Jardí Botànic de Madrid), per la qual



Foto: Exemplar de cranc de riu
Font: Arxiu PN

cosa durant l'estiu del 2017 es va tornar a fer una xicoteta recol·lecció de crancs per a la bassa (22 femelles del Salt, 18 mascles de l'Hontanar i 16 femelles i 1 mascle del Gorg).

A més, en 2018 es van sumar 10 femelles i 2 mascles joves més (1+) de l'Hontanar. En 2019, posteriorment a la captura de juvenils per a repoblar, s'afegiren més reproductors (16 mascles i 12 femelles procedents de Llucena). Es va compartimentar la bassa per a separar a les femelles amb ous dels mascles fins a l'eclosió i evitar la depredació, solucionant la migració d'exemplars d'un costat a un altre de la bassa amb la instal·lació d'una sanefa metàl·lica, el que va suposar obtenir millors resultats que en anys anteriors (426 juvenils produïts). Tot i que en 2020 els adults es van passar d'un compartiment a l'altre de la bassa, van depredar sobre els juvenils.

Durant 2021 s'han extret 284 exemplars per a reforçar diverses poblacions pròximes i realitzar una nova introducció. Durant la fase d'incubació es deixen a les femelles ovades soles en un dels dos compartiments, apartant-les una vegada s'han emancipat els alevins, deixant un estany d'adults i subadults i un altre d'alevins fins que es buida a l'agost – setembre.

A més, s'ha realitzat una experiència de cria en semi-intensiu, amb la separació de dues femelles amb ous a un tanc de plàstic emplaçat en el CRF, apartant-les de nou a la bassa després de detectar l'eclosió dels ous, de manera similar a l'experiència duta a terme en el Col·legi Sant Roc en 2019. Així, s'ha aconseguit obtenir 30 exemplars juvenils (mitjana de 15 per femella), quan la mitjana de producció en centres de cria d'altres autonomies ronda els 2,5 juvenils / femella, per la qual cosa es postula com un bon mètode per a augmentar la producció en el cas de ser necessari.

Està previst capturar diversos exemplars més de la població de Rossell per a ampliar l'estoc de reproductors del centre.

A l'agost del 2021 es van alliberar 52 exemplars a càrrec dels Agents Mediambientals de la zona amb els xiquets de la població de Vallibona, amb assistència de 10 persones.

Les poblacions establides enguany en aquest àmbit són:

Lloc	Última revisió	Personal	Presència	Ocupació
CRF Forn Vidre (Bassa)	2021	CRF Forn Vidre / CCEDCV	Sí	BASSA
Cèrvol (Molí la Torre)	2021	CRF Forn Vidre / CCEDCV	Sí	1.003
Molí Joaquim	2021	CRF Forn Vidre	Sí	90
Salt	2021	PN Tinença de Benifassà	Sí	870
Castell de Cabres	2021	A.M.	Sí	130
Cèrvol - Vallibona	2021	CRF Forn Vidre / CCEDCV	Sí	50

Taula: poblacions de cranc establides 2021. Personal: A.M. = agents mediambientals; CRF = Centre de Recuperació de Fauna; CCEDCV = Centre de Conservació d'Espècies d'Aigua Dolça de la Comunitat Valenciana; PN = Parcs Naturals; BB CS 2 = Brigada Biodiversitat Castelló 2. **Font:** Informe d'actuacions de conservació del cranc de riu 2021. Direcció General de Medi Natural i Avaluació Ambiental

2. Seguiment de rates penades forestals a la Comunitat Valenciana 2021

Per a ampliar la informació disponible sobre els quiròpters de la Comunitat Valenciana, l'Equip de Seguiment de Fauna del Servei de Vida Silvestre ha mostrejat 15 LICs espais protegits de la Xarxa Natura 2000 per a la gestió i conservació, entre altres, de les espècies de rates penades. El LIC que inclou la Tinença de Benifassà, Tumell i Vallivana, és la primera d'aquestes zones mostrejades.



Foto: Exemplar de rata penada de bosc.

Font: Servei de Vida Silvestre

El seguiment s'ha realitzat des de 2019 a 2021 en diferents punts mitjançant una gravadora d'ultrasons col·locada en àrees forestals per a obtenir registres de les espècies presents en cada zona. En cada punt de mostreig la gravadora, es va ancorar a un arbre o similar, a mitjana altura, i va estar activa durant una setmana, des de la posta del sol fins a l'alba. Els enregistraments aconseguits van ser posteriorment analitzats mitjançant un programari específic (Kaleidoscope Viewer) i també mitjançant la identificació manual amb bibliografia específica.

Els resultats obtinguts mostren la presència de les següents espècies:

- Rata penada de bosc - *Barbastella barbastellus*
- Rata penada de cua llarga - *Tadarida teniotis*
- Rata penada muntanyenca - *Hypsugo savii*
- Rata penada de vores clares - *Pipistrellus kuhlii*
- Rata penada comuna - *Pipistrellus pipistrellus*
- Rata penada de Cabrera - *Pipistrellus pygmaeus*
- Rata penada ibèrica - *Myotis escalerae*
- Rata penada de ferradura menuda - *Rhinolophus hipposideros*. Espècie «Vulnerable» segons el Catàleg Valencià de Fauna Amenaçada
- Rata penada de ferradura gran - *Rhinolophus ferrumequinum*. Espècie «Vulnerable» segons el Catàleg Valencià de Fauna Amenaçada i segons el Catàleg Espanyol d'Espècies Amenacades.
- Rata penada orelluda meridional - *Plecotus austriacus*

La rata penada de bosc és una espècie forestal d'Interés Comunitari, i s'ha detectat en boscos madurs en bon estat de conservació, concretament i per a la zona de la Tinença, en pinedes de pi

roig (*Pinus sylvestris*) i bosc de ribera entre fruitals. L'estudi realitzat per l'Equip de seguiment de Fauna del Servei de Vida Silvestre incorpora noves cites que confirmen la presència de poblacions actuals en la Tinença, d'aquesta espècie i de la rata penada de Cabrera, de la qual no es tenien cites recents.

Aquests resultats obtinguts es van presentar, al desembre del 2021, a les VIII Jornades de l'Associació per a la Conservació i l'Estudi de les Ratapinyades (SECEMU), celebrades a Alhama de Múrcia.

Durant el 2021 no s'ha realitzat revisió de les caixes refugi.

d.- Equip del Parc Natural

Durant el 2021 s'ha continuat amb la col·laboració en el **Projecte de reintroducció del trencalòs** al Parc Natural durant l'acte de solta d'un adult el 16 de març i la presentació i solta de tres cries el 8 de juny. També s'ha col·laborat, com tots els anys, en el **projecte de conservació del cranc autòcton** mitjançant el cens de la població del Salt.

A més, la regulació del **canyet del Mas de Boix** ha continuat gestionant-se des del Parc. D'una banda, les educadores s'han encarregat de l'acompanyament i guia per a aquelles persones que desitjaven visitar-lo, tal com es va iniciar al 2019 i gràcies a les gestions de col·laboració amb l'empresa que presta el servei de subministre d'aliment. D'aquesta manera s'han pal·liat alguns dels problemes que presentava tant el subministrament de l'aliment com la interacció dels visitants amb les aus.

Per altra banda, les brigades del Parc s'han encarregat d'assegurar el bon estat de la senda i tanques d'accés fins a arribar a l'observatori, canviar les senyals informatives en mal estat, així com col·laborant en el manteniment dels menjadors de voltors i trencalòs.



Foto: Mostreig de cranc de riu.

Font: Arxiu PN



Foto: Manteniment de l'accés al canyet

Font: Arxiu PN

4.2 Conservació d'Habitats

a.- **Servei d'Ordenació i Gestió Forestal en col·laboració amb el personal tècnic dels Serveis Territorials de la Conselleria d'Agricultura, Desenvolupament Rural, Emergència Climàtica i Transició Ecològica Rural a Castelló, amb el suport de l'Assistència Tècnica de Sanitat Forestal de VAERSA**

1. Informe resum de la situació fitosanitària realitzats en l'àmbit d'aplicació del PORN del Parc Natural de la Tinença de Benifassà durant 2021 per part de la secció forestal de la CADRECTE en la província de Castelló.

Processionària del Pi

Durant la campanya de 2021 la major part de les masses presenten baixos graus d'afecció, amb més del 95% de la superfície avaluada en graus 1 i 2, per la qual cosa es manté la situació favorable dels últims anys.

El resum general de la situació de la plaga es presenta a continuació, tant per a la superfície prospectada dins dels límits del Parc Natural, com per a la inclosa dins de l'àmbit d'aplicació del PORN:

G.I.	DESCRIPCIÓ DEL DANY	SUPERFÍCIE	
		ha	%
0	Cap o alguna de les bosses molt disseminades	3.102,98	76,05
1	Alguns nius en les vores de la massa i peus aïllats	933,14	22,87
2	Bastants nius o bosses en la vora i algunes en el centre de la massa	44,27	1,08
3	Defoliacions parcials en les vores de la massa i peus aïllats, amb presència de bastants nius/bosses en el centre de la massa	0,00	0,00
4	Defoliacions molt fortes en les vores i peus aïllats i parcials en el centre de la massa	0,00	0,00
5	Defoliacions molt fortes en tota la massa	0,00	0,00
TOTAL		4080,39	100,00

Taula: Resum de l'avaluació del grau d'infestació per processionària (G.I.) dins del P.N. de la Tinença de Benifassà durant la Campanya de Prospecció 2021.

Font: Secció forestal de la C.A.D.R.E.C.T.E. a la província de Castelló.

G.I.	DESCRIPCIÓ DEL DANY	SUPERFÍCIE	
		ha	%
0	Cap o alguna de les bosses molt disseminades	4.059,79	65,27
1	Alguns nius en les vores de la massa i peus aïllats	1.990,11	32,00
2	Bastants nius o bosses en la vora i algunes en el centre de la massa	44,27	0,71
3	Defoliacions parcials en les vores de la massa i peus aïllats, amb presència de bastants nius/bosses en el centre de la massa	125,58	2,02
4	Defoliacions molt fortes en les vores i peus aïllats i parcials en el centre de la massa	0,00	0,00
5	Defoliacions molt fortes en tota la massa	0,00	0,00
TOTAL		6219,75	100,00

Taula: Resum de l'avaluació del grau d'infestació per processionària (G.I.) dins de l'àrea afectada pel PORN del P.N. de la Tinença de Benifassà durant la Campanya de Prospecció 2021.

Font: Secció forestal de la C.A.D.R.E.C.T.E. a la província de Castelló.

Perforadors del pi

Les i els Agents Mediambientals van realitzar aquest tipus de diagnòstic en 18 masses corresponents a 12 muntanyes dins de l'àmbit d'aplicació del PORN del Parc Natural de la Tinença de Benifassà, situació una mica més favorable que en l'anterior temporada (21 masses de 15 muntanyes, en 2020). Va haver-hi 19 cites en total: *Tomicus destruens* (6), Perforador sense determinar (11), i *Tomicus sp* (2) sobre diferents espècies. Es van comptabilitzar un total de 55 peus amb alguna mena d'afecció a causa de perforadors

Altres insectes

Dins de l'àrea afectada pel PORN del P.N. de la Tinença de Benifassà, durant la Campanya de Prospecció Fitosanitària de 2021 el diagnòstic més citat va ser *Coroebus florentinus*, que afecta a *Quercus ilex* en 14 masses pertanyents als termes municipals de Vallibona, La Pobla de Benifassà i Rossell. Es va avaluar un grau de "Presència Mitjana" en 6 masses.

Cal recordar en aquest punt que, dins del Parc Natural, es localitza un punt de la Xarxa Provincial de Mostreig de *Lymantria dispar*, concretament a "Santo Domingo" (CS003M1). Cal dir que es manté la tendència a l'alça de captures constatada des de l'any anterior.

Malalties i fisiopaties

Dins d'aquest grup, el "Vesc" (*Viscum album*) continua situant-se com el diagnòstic majoritari, amb 58 cites per al conjunt de masses dins de l'àrea afectada pel PORN del P.N. de la Tinença de Benifassà (enfront de 48 cites en 2020). Aquesta planta hemiparàsita de diverses espècies de pi, a vegades, arriba a afeblir-los fins que són més susceptibles a pertorbacions abiòtiques lleus, arribant-se a produir la seua mort.

En la següent taula es mostra detalladament un resum de les cites i masses afectades per a aquest diagnòstic tant dins com fora del Parc Natural.

ZONA	PRESÈNCIA		PRESÈNCIA MITJANA		PRESÈNCIA ALTA	
	MASSES	CITES	MASSES	CITES	MASSES	CITES
DINS DEL PARC NATURAL	5	8	4	6	10	17
RESTA DE L'ÀREA PORN	7	9	8	10	6	8

Taula: Número de cites i masses afectades pel Vesc (*Viscum album*) dins de l'àrea afectada pel PORN del P.N. de la Tinença de Benifassà durant la Campanya de Prospecció 2021.

Font: Secció forestal de la C.A.D.R.E.C.T.E. a la província de Castelló.

Destaca la massa "Santo Domingo" (CS1005M4), en el TM de Vallibona es va citar en grau de "Presència alta"

També s'han observat danys per neu sobre *P. halepensis*, ocasionant trencament de fustos i branques de manera generalitzada.

2.- Treballs realitzats en el Parc Natural de la Tinença de Benifassà

Durant 2021, els treballs que s'han realitzat a l'àmbit del Parc Natural ha sigut la col·locació de 106 trampes, que es van mantindre entre principis de juliol i finals de setembre, per a la processionària del pi. Aquest mètode consisteix en la captura de papallones mascles en paranyes carregats amb la feromona sexual sintètica de la femella (*Pityolure*). Es persegueix reduir el nombre de còpules en una població.

En relació a la problemàtica de perforadors de pi dins del Parc Natural de la Tinença de Benifassà, únicament es van fer treballs en "Les Ferreres" (CS039M1) amb 8 peus de *Pinus nigra* afectats i situats a la vora de la pista.

3. Conclusions de l'informe

Els resultats de la Campanya de Prospecció 2021 mostren que la situació fitosanitària de l'àmbit d'aplicació del PORN del Parc Natural de la Tinença de Benifassà quant a la categoria de diagnòstic

processionària del pi, continua sent de baixa afecció en la majoria de les seues masses, amb més del 90% de la superfície prospectada en graus 0 i 1.

L'avaluació referent a la categoria de **Perforadors del pi** manté una situació similar a anteriors campanyes, continua la reducció en el nombre de masses citades per a aquest grup de diagnòstics i sense aconseguir el grau de "Presència Alta" en cap d'elles. Es manté la revisió de masses registrades com a focus d'escolítids durant la pròxima primavera, amb l'objectiu de detectar l'aparició de noves baixes en l'arbratge.

En la categoria **Altres insectes**, el major nombre de cites correspon a *Coroebus florentinus*. Aquest Coleòpter de la família Buprestidae que causa la mort de branques sobre *Quercus ilex*, es manté com el diagnòstic predominant, afecta a un nombre de masses i en un grau de presència similar a l'anterior campanya.

Quant a **Malalties i fisiopaties**, la presència del Vesc (*Viscum album*) es manté com l'afecció més estesa dins de l'àmbit d'aplicació del PORN. Aquesta situació és comuna a diferents zones del nord i interior de la província de Castelló, on produeix danys en disminuir la massa foliar de l'hoste i en cas de fort atac arriba a ocasionar la mort de l'individu hoste. A més apuntem els danys per neu en diferents masses dels TM de Vallibona i Rossell.

b.- Brigades de Conservació de la Biodiversitat

Les activitats realitzades durant el 2021 en el Parc Natural Tinença poden resumir-se en:

1. Manteniment de microreserves

Les Brigades de Conservació han estat realitzant les feines habituals de manteniment, retirant brossa al llarg de l'any de la Microreserva de Molí de l'Abad, en el terme municipal de La Pobla de Benifassà.

2. Senyalització de microreserves

En compliment de l'Ordre de 7 de desembre de 1995, de la Conselleria d'Agricultura i Medi Ambient, per la qual es regula la senyalització de microreserves de flora, durant el temps d'execució de la proposta s'ha procedit a la revisió, substitució o reposició i finançament de piquetes i cartells en mal estat, amb un total de 19 estaques.

3. Censos d'espècies del Catàleg Valencià d'Espècies de Flora Amenaçada (CVEFA)

En 2021 la brigada de RN2000 va realitzar cens de *Phyllitis scolopendrium* en la microreserva del Molí de la Torre, a Vallibona, amb un total de 60 individus.

4. Plantacions

Durant el 2021 s'ha realitzat una plantació de *Thymus x royo* en el Portell de l'Infern, a l' terme municipal de La Pobla de Benifassà.

5. Tala i poda d'arbres

Els treballs de tala i poda en l'àmbit del Parc han sigut:

MICRORSERVA	ALTRES ZONES	ESPÈCIES	QUANTITAT
Bovalar de Castell de Cabres		<i>Pinus nigra</i>	56
		<i>Pinus sylvestris</i>	16
Molí de l'Abat		<i>Pinus halepensis</i>	48
Portell de l'Infern		<i>Pinus nigra</i>	25
		<i>Pinus pinaster</i>	2
		<i>Quercus ilex rotundifolia</i>	2
Pouet de Fèlix		<i>Pinus sylvestris</i>	15
Punta de Solà d'en Brull		<i>Pinus sp.</i>	4
Racó dels Presseguers		<i>Buxus sempervirens</i>	20
		<i>Pinus sp.</i>	3
		<i>Quercus ilex rotundifolia</i>	8
Salt de Robert		<i>Pinus sp.</i>	5
		<i>Quercus ilex rotundifolia</i>	5
	La Tenalla	<i>Pinus sp.</i>	12
		<i>Quercus sp</i>	4
Molí de la Torre		<i>Pinus halepensis</i>	25
		<i>Populus nigra</i>	6
		<i>Quercus ilex rotundifolia</i>	20
		<i>Salix sp.</i>	18
TOTAL			294

6. Desbrossaments

En 2021 s'han fet tasques de desbrossament i repassat actuacions anteriors en alguns punts de les microrerves del Parc i el seu entorn amb l'objectiu de disminuir hiperdensitat de l'espècie

esbrossada i afavorir el creixement d'altres espècies catalogades. Els desbrossaments s'han realitzat en els següents llocs:

MICRORSERVA	ESPÈCIES
Bovalar de Castell de Cabres	<i>Rubus ulmifolius</i>
Molí de l'Abat	<i>Rubus ulmifolius</i>
Portell de l'Infern	<i>Ulex parviflorus</i>
Pouet de Fèlix	<i>Ulex parviflorus</i>
Racó dels Presseguers	<i>Ulex parviflorus</i>
ALTRES (La Tenalla)	<i>Ulex parviflorus</i>
Molí de la Torre	<i>Arundo donax</i> , <i>Rubus ulmifolius</i> , gramínies i herbassar

6. Erradicació d'espècies exòtiques invasores

Seguint les directrius del Decret 213/2009, de 20 de novembre, del Consell, pel qual s'aproven mesures per al control d'espècies exòtiques invasores en la Comunitat Valenciana, durant l'any es van escometre labors d'erradicació de *Cupressus arizonica* i *Arundo donax*.

7. Treballs amb fauna

Els treballs directes sobre les espècies de fauna han sigut, d'una banda, la millora de la zona del Barranc del Salt i tractament de la vegetació, per a l'*Austrapotamobius pallipes*, i també s'ha instal·lat pastor elèctric per al projecte de reintroducció del *Gypaetus barbatus*.

8. Resum d'inversions

El volum total de les inversions comptant solament els jornals invertits en treballs a l'àmbit del PORN de la Tinença durant 2021, és de 9.734,20 euros.

c.- Brigades de Conservació del Parc

Han realitzat els següents treballs relacionats amb la conservació d'hàbitats:

- Condicionament i manteniment de punts d'aigua, fonts, abeuradors i basses.
- Eliminació d'espècies al·lòctones i especialment d'exemplars de xiprer que són reutilitzats per a l'elaboració de baranes, peu de cartells, etc.
- Plantacions.
- Manteniment del projecte LIFE Renaix el bosc.
- Actuacions relacionades amb la conservació d'espècies protegides.



Foto: Conservació d'hàbitats per part de les Brigades del parc natural

Font: Arxiu PN

A continuació es detallen algunes de les actuacions en matèria de conservació d'hàbitats:

TIPUS D'ACTUACIÓ	TREBALL
Condicionament i millora de fonts, punts d'aigua i basses	Font de Mossén Gaspar
	Font de Grillos
	Font dels Bassis d'en Gargallot
	Font de la Caseta
	Font de la Canaleta (Mas de N'Insa)
	Font morta (Mas de l'Esquetxe)
	Forn del Vidre
	Senda de la font dels Dominges (Bel)
	Font del Preguntó
	Font del Teix (Bel)
	Font del Noto
	Font de l'Ullal de la Fou
	Font dels Cocons
	Font de la Gatellera
	Font dels Corral
Font de Vidala	
Tractaments de la vegetació	Tala i eliminació de xiprers en muntanyes públiques
	Poda i desbrossament de l'entorn del Centre de Recuperació de Fauna, del Viver Forestal i del Forn del Vidre
	Treballs de col·locació de protectors i canvi de les estagues als exemplars de parcel·les amb plantacions
	Desbrossament i condicionament de finques del projecte LIFE Renaix el bosc: millora de parcel·la del Ballestar
	Neteja dels voltants del pou de neu, al pic de Fredes
Plantacions	Seguiment i reposició de protectors en plantacions del projecte LIFE Renaix el bosc
	Preparació del terreny i plantació per al Dia de l'Arbre en diferents punts i posterior reg dels arbres plantats.

4.3 Conservació del Patrimoni Cultural i Etnogràfic

En aquest context s'emmarquen aquells projectes o actuacions destinades a la protecció i conservació del patrimoni etnogràfic de l'àmbit del PORN.

a.- Projecte de Manteniment de la xarxa de sendes

Antigament els habitants de la Tinença disposaven d'una xarxa de sendes pròpies, que en la majoria d'ocasions coincideix amb les actuals rutes senderistes, que complien la funció de camins ramaders, de comunicació entre masos i entre pobles de la comarca. En l'àmbit del Pla d'Ordenació de Recursos Naturals de la Tinença de Benifassà es va marcar i homologar, en el seu moment, una extensíssima i molt valuosa xarxa de sendes de xicotet i mitjà recorregut que, desafortunadament, amb el pas dels anys i per falta de manteniment corren el risc de desaparèixer. Des del Parc pretenem recuperar els camins tradicionals i promoure'ls com un valor afegit a les rutes senderistes.



Foto: Manteniment de la xarxa de sendes

Font: Arxiu PN

Els objectius generals d'aquest projecte estan compresos entre els establits pel Pla d'Ordenació de Recursos Naturals.

OBJECTIUS DEL PROJECTE	Donar un servei més ampli al turista-senderista que visita el Parc.
	Recuperar i realçar el significat cultural de les rutes.
	Registrar un llistat de rutes tradicionals i georeferenciar el seu itinerari cartogràficament.

Taula: objectius del projecte de manteniment de la xarxa de sendes

Font: elaboració pròpia

Els tipus de treballs que es realitzen en les sendes són:

- Adequació d'itineraris.
- Tractament i desbrossament de la vegetació.

- Podes de branques que envaeixen l'itinerari.
- Retirada de pedres.
- Anivellament de la senda.
- Correcció de l'erosió hídrica.
- Realització d'escalons.
- Reparació, fabricació i col·locació de senyals i baranes de fusta.

Les sendes i rutes en què han actuat les brigades de manteniment del Parc Natural durant 2021 són:

- Rutes oficials del Parc Natural: Ruta Blava, Groga, Roja, Verda i ruta Morada o ruta Maqui.
- GR-7
- Ruta CRAN a Bel
- PR 75.3 La Pobla de Benifassà - El Ballestar – Forn del Vidre
- PR 75.5 La Pobla de Benifassà
- PR 75.7. Fredes - El Ballestar
- PR 75.10 Coratxà a Castell de Cabres
- Ruta Botànica de Vallibona
- Ruta Pena de Bel
- Ruta de Bel a La Pobla de Benifassà
- Camí del safareig de Bel
- Ruta circular Sant Domenec
- Ruta circular Mas de Pasqualet – Barranc dels Cocons
- Ruta circular Mas de la Pallissa
- Senda de Bel a la Font del Teix
- Senda Ullal de la Fou a Mas de Mariné, a Vallibona

- Senda Ullal de la Fou a Font de la Parra, a Vallibona
- Ruta Mas de Mariné a Font de Vidala
- Senda Vallibona – Molí Rico
- Ruta circular Mas de la Solana, a Vallibona
- Senda Mas de les Cardones – Mas de Marco – Mas de n'Insa
- Senda Barranc dels Cocons a Barranc de la Serp.
- Senda Bel a Mas de Marco
- Senda del Mas de Castellà
- Senda Ballestar – Palmereta – Fredes
- Senda Font de l'Estor
- Ruta Font de Monsó al Boixar-Coratxà
- Senda Cova de Ferri al Pont Foradat

Per altra banda, també s'han realitzat tasques de manteniment de pistes consistents fonamentalment en desbrossaments, podes, retirada d'arbres, retirada de pedres i reparacions menors. Durant 2021, s'ha actuat en les següents pistes de l'àmbit del PORN:

- Pista de la Forn del Vidre
- Pista de la Tenalla
- Pista del Mas Nou
- Pista del barranc de les Ferreres
- Camí rural Vallibona a Rossell
- Pista Font del Teix a Bel
- Pista barranc dels Cocons
- Pista de l'Esquetxe
- Pista de Vallibona a Mas de la Basseta

- Pista de Mas de Boix - Mas Nou - Mas de Prades
- Pista del Mas de Boix a Mas de Cardona
- Pista de Vallibona a Castell de Cabres
- Pista de la Tenalla a la Cova de Ferri
- Pista de la Tenalla a La Fou
- Pista del dipòsit contra incendis a Fredes

b.- "Projecte de Pedra seca"

En tot el territori del Parc Natural de la Tinença de Benifassà trobem valuosos elements històrics, com és el cas de les construccions en maçoneria i pedra seca. Es tracta d'una tècnica de construcció tradicional realitzada històricament amb un especial interès etnogràfic. Actualment perviuen nombroses estructures d'aquest tipus en un estat de conservació més o menys acceptable, però moltes altres necessiten una restauració.



Foto: projecte de Pedra seca

Font: Arxiu PN

Amb aquest projecte pretenem continuar el llegat cultural, agrícola, ramader i econòmic de la regió, sense oblidar el paisatge de la Tinença i el valor ecològic afegit d'aquestes estructures com a refugi i corredor biològic de multitud d'espècies. Els objectius d'aquest projecte s'enumeren a continuació:

OBJECTIUS DEL PROJECTE "PEDRA SECA"	Recuperar el paisatge i els valors culturals que aporten aquesta tècnica de construcció.
	Aconseguir un registre cartogràfic d'aquestes estructures, discernint aquelles que necessiten restauració.
	Incloure aquests elements com a elements a visitar en les rutes interpretatives.
	Ampliar els recursos turístics i educatius del parc utilitzant algunes estructures excepcionals com a model.

Dins d'aquest projecte, les actuacions realitzades per les brigades de manteniment del Parc Natural durant 2021 han sigut:

- Reconstrucció de mur de pedra al camí del Turmell.
- Reparació de mur al GR-7
- Mirador de pedra a la Ruta CRAN, a Bel
- Reconstrucció de mur de pedra al camí de la Pena de Bel
- Reconstrucció de mur de pedra en la senda de Bel a Mas de Marco
- Reconstrucció de mur de pedra al barranc del Forn del Vidre
- Reconstrucció de mur de pedra en la Ruta Blava

Tots els treballs que s'han detallat en aquest apartat han sigut executats per les Brigades de Conservació i Manteniment del Parc Natural.

4.4. Adquisició i Millora del Coneixement

a. Inventaris

Durant 2021, s'ha continuat realitzant l'inventari dels recursos naturals i culturals del Parc Natural per a constituir el registre dels dits recursos. Els elements que s'inventarien són:

- Patrimoni Històric i Arquitectònic: pous de neu, molins, esglésies, ermites, masies emblemàtiques, forns de calç, béns d'interès cultural, etc.
- Recursos Naturals: microreserves de flora, arbres monumentals, boscos emblemàtics, fonts, rutes, barrancs, reserves de fauna, punts singulars, mines, basses, etc.

Es van continuar amb la col·laboració en el seguiment d'hàbitats per al Projecte del **Centre d'Investigacions sobre la Desertificació (CIDE)** sobre Canvi Climàtic. Xarxa Bioclima: <https://agroambient.gva.es/va/web/cief/xarxa-bioclima-seguiment-de-la-biodiversitat>

- Patrimoni arqueològic: pintures rupestres, coves d'interès espeleològic, coves d'interès arqueològic, etc.
- Tradicions culturals: festes, romeries, etc.
- Equipaments d'Ús Públic: d'acolliment, d'informació i àrees recreatives.

En la Junta Rectora corresponent als anys 2018 i 2019, es va proposar i crear una Comissió d'Us Públic per a tractar la problemàtica associada a l'increment desmesurat de visitant en les proximitats a l'embassament durant els mesos de primavera i estiu, que va estar en funcionament fins a mitjans del 2021.

b. Seguiment

- **Pla d'Acció per a la Conservació del cranc de riu autòcton (*Austropotamobius pallipes*) a la Comunitat Valenciana**

La revisió de la població de cranc de riu del Salt va ser realitzada per l'equip d'educació ambiental i les brigades del Parc Natural. Els resultats estan reflectits en el Pla d'Acció per a la Conservació del cranc de riu autòcton exposat anteriorment en l'apartat 4.1.c.1.

5. PLANIFICACIÓ I GESTIÓ PER A LA INTEGRACIÓ SOCIOECONÒMICA

5.1. Programa de Comunicació i Divulgació

a.- Campanyes específiques

El patrimoni ambiental i cultural del territori de la Comunitat Valenciana és, sens dubte, excepcional. L'objectiu principal de la declaració dels Parcs Naturals és la conservació d'aquest territori, preservant el seu privilegiat patrimoni natural i cultural, promocionant la seua valoració i facilitant l'ús i gaudi de manera ordenada i sostenible.

A més, els Parcs Naturals de la Comunitat Valenciana presenten un gran potencial per a l'enfortiment, la renovació i la diversificació territorial de l'oferta cultural, d'oci i turisme de la nostra Comunitat, potencial que ha de ser aprofitat al màxim per a la dinamització socioeconòmica de les poblacions localitzades en l'àrea de cada Parc. Amb l'ànim de reforçar aquests aspectes que suposen els nostres Parcs Naturals, la Conselleria d'Agricultura, Desenvolupament Rural, Emergència Climàtica i Transició Ecològica ha realitzat algunes campanyes anuals, sempre que les condicions sanitàries a causa de la pandèmia de la Covid-19 ho han permès, que també hem celebrat al Parc Natural de la Tinença de Benifassà:

Data	Campanya	Activitat	Nombre de participants
03/02/2021	Dia de l'Arbre	Dia de l'Arbre: Plantació simbòlica	5
22/05/2021	Dia Europeu dels Parcs Naturals	Ruta interpretativa al Portell de l'Infern	20
02/10/2021	Dia de les Aus Migratòries	Canta, vola, vola com un ocell! CENS SIMULTANI INTERNACIONAL DE TRENALÒS	35
13/11/2021	Amb Molt de Gust, Consum Responsable	Camina, Corre. Plogging al Parc Natural	7
20/11/2021	Amb Molt de Gust, Consum Responsable	Bon Profit!	14
Total activitats per Campanyes			5
Total participants			81



Fotos: Activitats dins de les campanyes específiques dels Parcs Naturals

Font: Arxiu PN

b.- Fires i altres esdeveniments

Aquest 2021, per motius de la Covid-19 i per segon any consecutiu, no es va poder celebrar la Fira de Sant Josep de Rossell, on el Parc Natural participa de manera habitual.

Durant aquest període tampoc s'ha pogut assistir a cap altre esdeveniment similar.

c.- Pàgina web del Parc Natural

En el web del parc (www.parquesnaturales.gva.es/va/web/pn-tinenca-de-benifassa) hi ha informació general de l'espai protegit, de les rutes senderistes oficials, activitats que es realitzen al llarg de l'any, butlletins publicats, etc. Al llarg de 2021 s'han comptabilitzat **21.310 sessions** d'un

total de **14.785 usuaris**, amb un total de visites a pàgines de la web del Parc Natural de la Tinença de **88.364**, amb pics de visites per als dies propers a la setmana santa i durant la tardor. Respecte l'origen d'aquestes visites, un 95,68% procedeixen d'Espanya, seguit de França amb quasi un 1% de les visites.

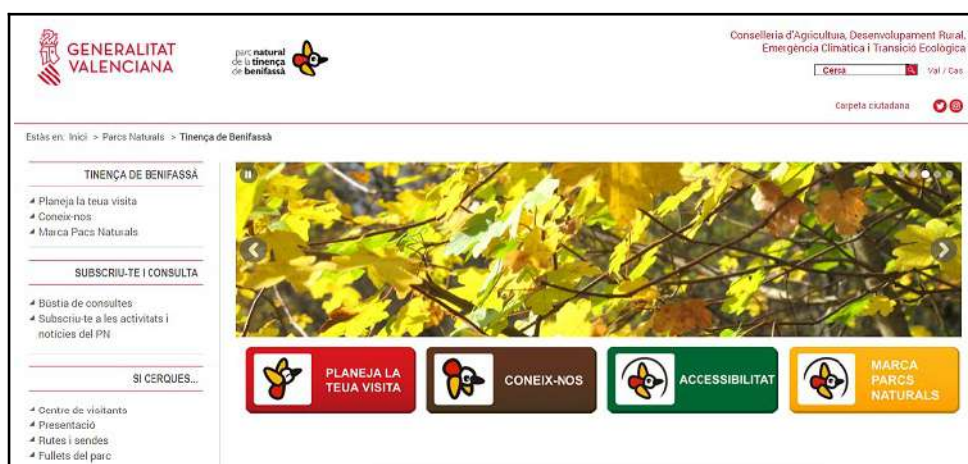


Foto: Aspecte general de la pàgina web del Parc Natural de la Tinença de Benifassà.

Font: Arxiu PN

d.- Xarxes socials de Parcs Naturals de la CV

Les xarxes oficials utilitzades per a donar difusió a les activitats i altra informació d'interès dels espais naturals protegits de la Comunitat Valenciana són el Twitter (<https://twitter.com/gvaparcs>), i l'Instagram (<https://www.instagram.com/gvaparcsnaturals/?hl=es>). El Parc Natural de la Tinença de Benifassà utilitza en les seues publicacions el *hashtag* #PNTinença.

Cal destacar l'elevada repercussió que va tindre el fet de publicitar la ruta Maqui durant els dies previs a setmana Santa, de manera que el Parc Natural de la Tinença va ser líder de visites en aquest aspecte en totes les xarxes socials dels parcs naturals de la Comunitat Valenciana.

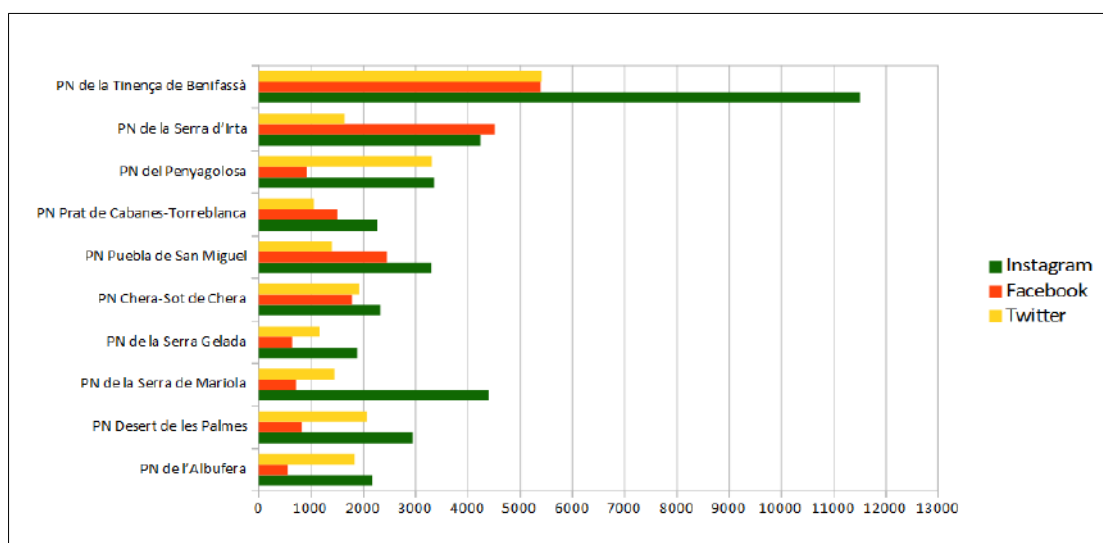


Foto: Repercussió de les rutes publicades en xarxes socials durant la Setmana Santa 2021

Font: Arxiu PN

e.- Aparicions en mitjans de comunicació

Els mitjans de comunicació constitueixen una eina d'informació i difusió molt eficaç per als espais naturals i, en aquest sentit, el Parc Natural de la Tinença de Benifassà els utilitza com un canal de difusió de les seues activitats, dels valors mediambientals i culturals o dels treballs realitzats al llarg de l'any.

Durant el 2021 han sigut nombroses les notícies i reportatges protagonitzades pel parc natural:

- *Prensa escrita impresa i digital*: aparicions en diversos mitjans de comunicació d'àmbit nacional, autonòmic, provincial i local, com *El Mundo*, *Levante*, *Las Provincias*, *El Periódico Mediterráneo*, *Castellón* i *Valencia Plaza*, *La Razón* o *Vinaròs News*, per citar-ne alguns. La major part de les notícies han estat en relació a les activitats realitzades, informació general sobre l'espai natural, possibles rutes senderistes, projecte de reintroducció del Crebalòs i notícies específiques.



Fotos: Exemples de notícies aparegudes en premsa escrita.
Font: levante-emv.com (esquerra) i vinarosnews.net (dreta)

- **Televisió:** Participació del personal del parc natural en diversos reportatges i programes de:
 - Nord TV: Reportatge sobre l'activitat al voltant de la presentació del catàleg d'Arbres Monumentals a la Tinença, per al Dia Mundial del Medi Ambient.
 - À Punt Mèdia: Programa *Terra Viva* sobre molses i líquens; i *Telenotícies*
- **Radio:** Entrevista al Director-conservador de la cadena Ser sobre la declaració de la reserva de fauna del Monestir de Santa Maria de Benifassà.



Fotos: Exemples de notícies aparegudes en televisió
Font: apuntmedia.es

f.- Publicacions del Parc Natural

1. Butlletí informatiu "L'AGREST"

Butlletí quadrimestral on s'informa al públic en general sobre les principals novetats al Parc Natural: els treballs realitzats per les Brigades de conservació, les activitats comunicació i educació ambiental, informació i promoció dels elements del patrimoni natural i cultural que trobem en el parc i articles sobre temes específics com el canvi climàtic o les principals novetats sobre el projecte del Crebalòs. A més, cada número compta amb un col·laborador extern que profunditza en aspectes com la fauna, la flora o la història del territori.

Es pot consultar aquest butlletí en l'apartat de [PUBLICACIONS](#) dins la web del Parc Natural, i el trobarem en versió valenciana i, a partir del 2021 també en castellà.

2. Gaseta del Crebalòs

Publicació per a la difusió dels aspectes més interessants del projecte de reintroducció del trenalòs a La Tinença. Es pot trobar en l'apartat de [La Gaseta del Crebalòs](#), en PUBLICACIONS a la web del parc natural, i està disponible en valencià i castellà.



Fotos: Diferents portades de les publicacions durant el 2021. L'Agrest (esquerra) i Gaseta del Crebalòs (dreta). Font: Arxiu PN

5.2 Programa d'Educació Ambiental

a.- Projecte "Escoles al camp"

La finalitat del projecte és la de generar una consciència davant els problemes ambientals actuals i sensibilitzar de la fragilitat dels nostres ecosistemes fomentant els comportaments respectuosos i compromesos amb la conservació del patrimoni natural.

El Programa "Escoles al Camp" està dirigit a escolars de diferents nivells. En cadascun d'ells es pretén una aproximació a la naturalesa que integre els aspectes ambientals així com els culturals, socials i econòmics de les poblacions humanes, de manera que es fomenti no solament el coneixement, sinó també la sensibilització cap als problemes ambientals i l'adopció d'actituds respectuoses i compromeses amb el medi.

Durant 2021 les activitats en les escoles s'han vist fortament reduïdes a causa de les restriccions provocades amb motiu de la pandèmia de la Covid-19, que van fer que durant el curs 2020-21 no es poguera realitzar cap activitat escolar, iniciant-se de nou per al curs 2021-22. Així, en el període de l'any natural 2021 només s'han pogut realitzar tres activitats en els diferents aularis del CRA (Centre Rural Agrupat) La Bardissa dels municipis que integren el Parc.

Pel que fa altres col·laboracions, l'Equip d'Educació Ambiental del Parc Natural de la Tinença ha atès i preparat activitats per a instituts, Universitat i altres organismes educatius.

Data	Centre educatiu	Activitat	Nombre de participants
04/08/2021	Servei d'Intervenció Socioeducativa La Brúixola (Ajuntament d'Amposta)	Activitat al voltant de les aus carronyaires	23
20/10/2021	IES Leopoldo Querol (Vinaròs)	Presentació del Parc Natural de la Tinença de Benifassà	40
11/11/2021	Universitat de Lleida	Gestió forestal per a alumnes de màster en gestió d'àrees de muntanya	18
18/11/2021	CRA La Bardissa. Aulari de Rossell	Infantil. Activitat Els animals que viuen al Parc Natural	24
18/11/2021	CRA La Bardissa. Aulari de Rossell	1r Cicle Primària. Activitat La Regulació d'activitats al Parc Natural i taller de menjador d'ocells	9
11/12/2021	CRA La Bardissa. Aulari de La Pobla de Benifassà	Els impactes antròpics al Parc Natural i taller de menjador d'ocells	13
Total activitats			6
Total participants			127



Foto: Activitat realitzada en l'Aulari de la Pobla (CRA La Bardissa)

Font: Arxiu PN

5.3 Programa d'Interpretació del Patrimoni

a.- Projecte "Pas a pas descobrim el Parc Natural"

Quan es va contractar el primer equip tècnic del Parc, l'any 2007, es va detectar que hi havia un gran desconeixement del territori de la Tinença de Benifassà. Si bé era un espai molt conegut per a la gent amb tradició excursionista de la província de Castelló i zones properes a l'espai, no ho era per a la població en general. A més, el desconeixement sobre la figura recent de Parc Natural era absolut. Es va constatar la necessitat de difondre el Parc Natural i els seus valors (biodiversitat, estat de conservació, paisatges, etc.). Així doncs, des de l'any 2007 es va començar a programar excursions interpretatives per a donar a conèixer el Parc Natural i els valors naturals que el caracteritzen, la bellesa de la naturalesa de la Tinença i la diversitat d'ambients, a més de transmetre una actitud de respecte cap al medi natural.

La finalitat de les eixides interpretatives es veure *in situ* els paisatges i entendre per què tenen eixes estructures i espècies. Al mateix temps l'Equip Tècnic intenta transmetre la importància de la conservació del medi natural, ressaltar la petjada deixada per l'ésser humà en el medi i explicar la forma de vida dels antics pobladors de la Tinença.

En l'elecció dels recorreguts es dóna preferència a itineraris circulars que no duren més de cinc hores. En aquest projecte també tenen cabuda les activitats realitzades amb visites concertades com per exemple amb associacions culturals, escoles d'estiu, universitats, etc. que s'han posat en contacte amb el Parc per a fer un itinerari de caràcter interpretatiu.

Alguns dels objectius específics d'aquest programa i al mateix temps de les activitats d'interpretació del patrimoni són:

OBJECTIUS DEL PROJECTE	Donar major divulgació a l'Espai Protegit
	Estendre la responsabilitat en la conservació del Parc
	Inculcar un comportament de respecte cap al medi natural

Taula: objectius del projecte "pas a pas descobrim el Parc Natural"

Font: elaboració pròpia

Durant el 2021, dins del Projecte "pas a pas descobrim el parc natural", han visitat el parc natural 338 persones. Les activitats no van poder realitzar-se fins al mes de març, degut a les restriccions per la pandèmia. Encara així, durant tot el 2021 les restriccions en quan a aforament i possibilitats d'acció van estar acotades per motius sanitaris. L'augment de visitants respecte els anys anteriors respon a l'increment i diversificació d'activitats, especialment durant l'estiu, quan la feina es va veure reforçada per una educadora ambiental addicional. A continuació s'indiquen les activitats realitzades, algunes de les quals ja han sigut nomenades amb anterioritat per formar part d'alguna de les campanyes que s'han dut a terme:

Data	Activitat	Nombre de participants
19/03/2021	Els senders dels maquis	10
09/04/2021	Volant per Castell de Cabres	13
01/05/2021	Aclareix la ment i l'ambient	25
22/05/2021	El Portell de l'Infern (Dia Europeu dels Parcs Naturals)	20
05/06/2021	Els arbres singulars de la Tinença (Dia Mundial del Medi Ambient)	32
10/07/2021	Jornades de senderisme per Vallibona (ruta guiada FEMECV)	20
20/07/2021	Presentació i ruta CRAN Joëlette	35
23/07/2021	Plomes i fulles	13
29/07/2021	Ruta CRAN Joëlette	25
30/07/2021	Plomes i fulles	12
05/08/2021	Ruta CRAN Joëlette	10
07/08/2021	Els Estrets del Ballestar	23
20/08/2021	Plomes i fulles	21
27/08/2021	Plomes i fulles	16
23/10/2021	L'hàbitat dels boscos madurs	36
13/11/2021	Plogging al Parc Natural (Campanya «Amb Molt de Gust, Consum Responsable»)	7
26/12/2021	Ruta al voltant de La Pobla	20
Total activitats		17
Total participants		338

Del total de les eixides interpretatives, cinc corresponen a rutes guiades des de Castell de Cabres al canyet d'alimentació d'aus necròfages, realitzades en divendres i amb la finalitat de donar-li un valor afegit a la visita.

A més, durant el període estival el Parc Natural de la Tinença va comptar amb la **Cadira de Rodes Adaptada a la Natura Joëlette (CRAN)**, cedida per Parcs Naturals de la Comunitat Valenciana mitjançant el projecte "Pugem amb tu!", que busca impulsar la integració social en el medi natural de persones amb diversitat funcional física. El servei de les cadires CRAN és itinerant i preveu que estiga present en tots els espais naturals protegits del territori.

b. - Altres activitats

A més de les activitats exclusivament senderistes, l'equip tècnic del parc també realitza altres tipus de jornades que, sempre mantenint els objectius del Programa d'Interpretació, enriqueixen i diversifiquen les activitats oferides per a altres perfils de visitants. El total de persones ateses amb aquestes activitats durant el 2021 ascendeix a 131.

Data	Activitat	Nombre de participants
05/06/2021	Presentació del Catàleg d'Arbres Singulars de la Tinença a Vallibona (Dia Mundial del medi Ambient)	31
12/06/2021	Mostra de varietats de cireres de la Tinença i xerrada Els Empelts de la Memòria	22
24/07/2021	Juguem al Parc	15
15/08/2021	Els maquis a la Pobla	14
02/10/2021	Cens simultani internacional de trençalòs (Dia de les Aus Migratòries)	35
20/11/2021	Bon Profit! (Campanya «Amb Molt de Gust, Consum Responsable»)	14
Total activitats		6
Total participants		131



Fotos: Activitats dins del Programa d'Interpretació del Patrimoni

Font: Arxiu PN

Cal aclarir que l'activitat «els maquis a la Pobla» es va pensar, inicialment, com a ruta senderista interpretativa, però degut a l'onada de calor patida a mitjans d'agost que va ocasionar l'establiment de restriccions i mesures addicionals de prevenció d'incendis forestals, es va reconvertir en una jornada de divulgació al voltant de la postguerra i del fenomen dels maquis al territori.

5.4 Programa de Desenvolupament Socioeconòmic del Parc Natural

a.- Marca Parcs Naturals de la Comunitat Valenciana

La marca Parcs Naturals és un distintiu que concedeix la Direcció General competent en gestió d'Espais Naturals, als productes artesans i a les activitats de turisme de la Natura obtinguts, elaborats i/o prestats dins de l'àrea d'influència socioeconòmica dels Parcs Naturals de la Comunitat. Durant el 2021 van ser dues les empreses certificades dins de la Marca al Parc Natural de la Tinença de Benifassà:

- **Turisme de Natura: ITINERANTUR**, que realitza interpretació del patrimoni a través de rutes guiades en els parcs naturals de la província de Castelló.
- **Producte Natural: FRUITS DE LA TERRA**, marca especialitzada en la comercialització de tòfona fresca i un extens assortiment de productes i begudes trufades.

A més, dues empreses més de turisme de natura i restauració van estar finalitzant el procediment de certificació: es tracta de **7 POBLES**, guia de muntanya i interpretació de patrimoni, al Boixar, i **LA MORENA**, restaurant braseria a La Pobla de Benifassà.

5.5 Planificació i Gestió de l'Ús Públic

a.- Programa d'Equipaments i correcció d'impactes derivats de l'Ús Públic.

Ombries de Benifassà i altres zones recreatives

A l'àrea recreativa de les Ombries de Benifassà el treball de recollida de residus va a càrrec de les brigades de Senda Verda. Per part de les brigades del Parc Natural es realitza una revisió periòdica de neteja i condicionament de la zona, i durant el 2021 es va adaptar una zona per a la instal·lació dels sanitaris portàtils durant el període de Setmana Santa i l'estiu.

A més, s'han fet treballs al Mas de Boix, Font de la Caritat, caseta de la Tenalla, Àrea Recreativa de Bel i Toll dels Arenals (Rossell)

Mirador del Teulatí

Desbrossament, reparació de la tanca de fusta i condicionament d'aquest mirador del Parc.

Zona del Canyet

Condicionament de la zona, col·locació i reparació de senyals i tanca perimetral. Manteniment general de la caseta i senda d'accés.

Rutes de Parc Natural

Periòdicament es realitza una revisió de totes les rutes del Parc Natural per tal de detectar necessitats de reparació i condicionament d'estructures de pedra o fusta, així com procedint a la retirada de pedres i branques que hagen pogut caure sobre la ruta.

Altres

Millora de la seguretat en llocs on es detecten necessitats de treballs de cara a l'ús públic. També s'han fet algunes tasques de manteniment en el Centre d'Interpretació.



Fotos: Actuacions realitzades en el marc del Programa d'Equipaments i correcció d'impactes derivats de l'Ús Públic

Font: Arxiu PN

b.- Programa de Senyalització.

Durant 2021 s'han realitzat tasques de manteniment de senyals existents, i s'han col·locat algunes noves en punts d'interès per a l'orientació dels visitants, com al GR-7, Ruta Maqui, Circular de Vallibona, Cova de Ferri al Pont Foradat, sendes des de La Pobla de Benifassà, o el camí del Mas de Marco a Bel.

c.- Programa d'atenció al visitant i rutes.

Actuacions realitzades en 2021 amb els Punts d'Informació Col·laboradors (PIC) dels Parcs Naturals de la Comunitat Valenciana

Al 2021 es van tornar a emprendre i actualitzar les col·laboracions entre Parcs Naturals i les Oficines de Turisme de la Comunitat Valenciana per tal de donar-li un nou impuls als Punts

d'Informació Col·laboradors, imprescindibles per oferir una bona qualitat de servei als visitants i turistes de natura.

Així, a principis de juny es va realitzar una jornada formativa on-line anomenada «La Xarxa Tourist Info com a PIC dels Parcs Naturals de la Comunitat Valenciana», adreçada als informadors turístics i educadors ambientals, on es va explicar el projecte i quins requisits s'haurien de complir. Els Parc Natural de la Tinença va assistir a la xerrada.

D'aquesta manera, des d'aquell moment les diferents oficines Tourist Info es van poder adherir de nou, mitjançant resolució d'alcaldia i comunicació als interessats, a tots aquells parcs naturals que ho desitgen. Al novembre es va realitzar la jornada formativa general on-line per a les oficines de turisme per part de Parcs Naturals, i durant el 2022 s'impartiran les sessions presencials als parcs naturals als quals s'han adherit.

Al Parc Natural de la Tinença de Benifassà s'han adherit les Tourist Info de La Pobla de Benifassà, Morella, Benicarló, Vilafranca, Sant Mateu i Vinaròs.

Atenció al visitant al Canyet

En el 2010-2011 es va construir el canyet al terme municipal de Vallibona, en forest públic de la Generalitat Valenciana, prop de la ruta groga del Mas de Boix. A més de la construcció del canyet, pels voltants es va construir una caseta d'observació d'aus necròfagues, tot subvencionat per l'empresa RENOMAR, com a mesura compensatòria pels parcs eòlics del port de Torre Miró. Des d'aleshores ha estat en funcionament, donant un aport d'aliment a les aus necròfagues, periòdicament i controlat pel servei de Vida Silvestre, a través del Centre de Recuperació del Forn del Vidre i dels d'Agents Mediambientals, encarregant-se del manteniment de la caseta d'observació les Brigades del Parc Natural.

En 2018 es planteja a l'equip del Parc Natural la necessitat de regulació d'aquesta activitat donades les visites massives en determinades èpoques de l'any. Després de diverses reunions amb les entitats implicades en la gestió del recurs, s'aconsegueix millorar el procediment del subministrament d'aliment, per a major benestar de les aus i millorar l'experiència d'educació ambiental dels visitants. En agost de 2019 l'equip d'Educadors Ambientals del parc natural comença a realitzar visites periòdiques al canyet coincidint amb l'aport d'aliment. Aquestes visites serveixen per a complir tres objectius, per una banda avaluar el funcionament del canyet i la caseta d'observació com a recurs educatiu, reunir dades del nombre de visites i perfil del visitant i per últim iniciar el procés educatiu i valorar la seua acollida. Durant el 2020 aquestes visites es van veure interrompudes pel confinament declarat durant els mesos de març a juny, tot i que es van poder reprendre al mes de juliol, sempre amb les mesures de seguretat pertinents. Al principis de 2021 les visites es van veure de nou interrompudes per les restriccions, però durant l'any es van normalitzar, fins arribar a un total de 215 visitants.

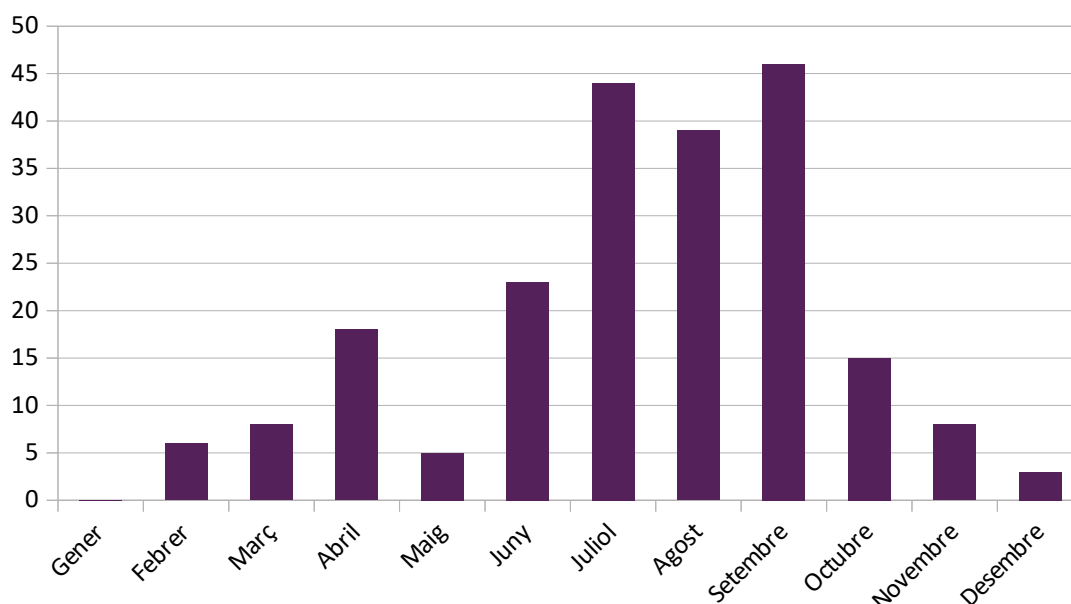
OBJECTIUS D'ATENCIÓ AL VISITANT AL CANYET	avaluar el funcionament del canyet i la caseta d'observació com a recurs educatiu
	reunir dades del nombre de visites i perfil del visitant
	iniciar el procés educatiu i valorar la seua acollida.

Taula: objectius de l'atenció al públic al canyet

Font: elaboració pròpia

El perfil dels i les visitants del canyet solen ser turistes que visiten la comarca i el parc natural, i mitjançant la informació obtinguda a partir dels veïns de la zona o les oficines de turisme, s'assabenten del recurs. També existeix l'usuari local o amb segona residència en la comarca que acudeix més assíduament. Finalment s'ha pogut apreciar una assistència massiva en determinades èpoques, quan hi ha una major afluència turística als pobles de la Tinença.

En el gràfic següent s'observa la freqüentació de visitants en l'activitat. El total inclou tant les visites exclusivament per a l'observació de les aus com les activitats consistents en les rutes guiades des de Castell de Cabres realitzades durant Setmana Santa i estiu.



Gràfic: Número de visites al Canyet durant el 2021

Font: elaboració pròpia

Caracterització del visitant

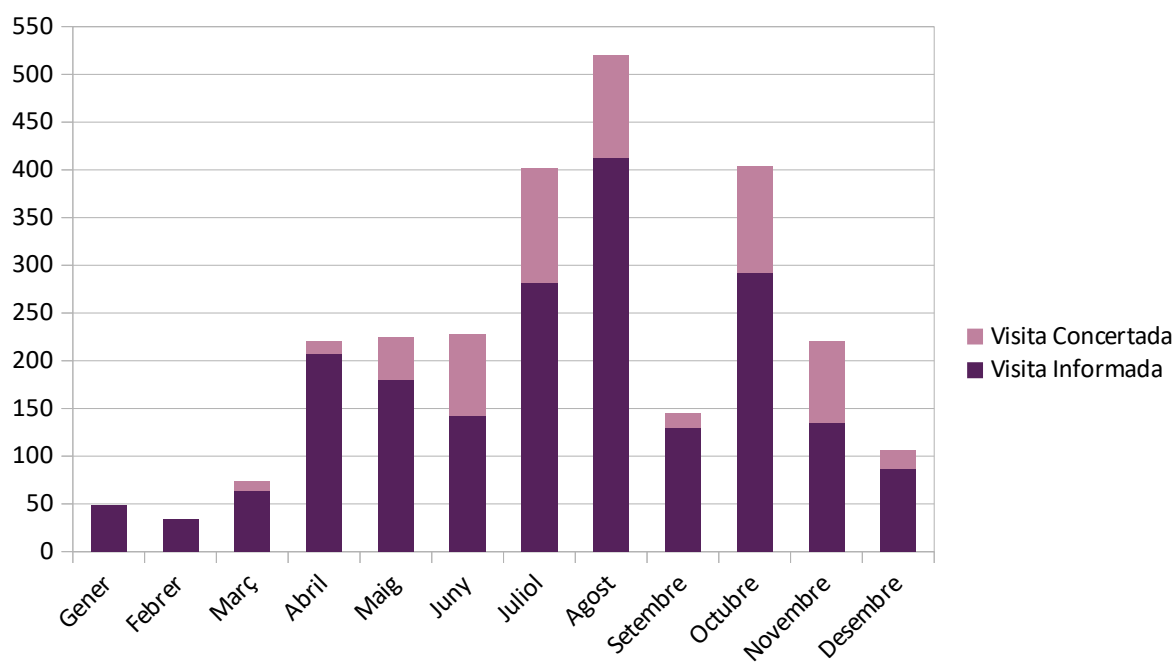
Al llarg del 2021 s'ha atès a un total de **2.627 visitants** al parc natural, a banda estarien totes aquelles persones que visiten la Tinença però que no han participat en cap activitat organitzada, i que no han visitat el Centre d'Interpretació ni cap punt d'Informació del parc. La distribució per mesos es pot observar al gràfic inferior.

Per motius sanitaris el Centre d'Interpretació ha romàs tancat des del mes de març fins finals d'abril, data a partir de la qual es va obrir de dijous a diumenge (fins a mitjans de juny) i de divendres a diumenge (a partir de juny).

Els tipus de visites registrades són:

- Visites informades: s'atenen en el Centre d'Interpretació situat en El Ballestar i en les fires i punts d'informació desplegats pel parc. Les consultes més freqüents són sobre el Parc Natural i els seus valors (rutes a peu, pobles per a visitar, llocs d'interès, fauna...). En aquest punt, també es veuen reflectides les visites habituals informades al canyet. Durant el 2021 s'ha informat a 2.016 persones.
- Visites concertades: es registren els visitants que participen en les diferents activitats que organitza el Parc Natural, rutes interpretatives, jornades específiques i altres activitats destinades a la difusió dels valors de l'espai i a l'augment del coneixement de la comarca per part de la població. En aquest apartat també es té en consideració les visites per part dels escolars, siga en el camp o a l'aula. El 2021 es van comptabilitzar 611 persones en les visites concertades.
- Visites notificades: activitats esportives i culturals que es realitzen en el Parc i que, tot i que no requereixen autorització per part del Parc Natural, ens han informat de la seua realització. Al 2021 es va informar de l'Encontre Anual de Fundem (Fundció Enrique Montoliu), on van participar un total de 37 persones.
- Visites comptabilitzades: Totes aquelles visites reals a l'espai protegit que s'han observat però no s'ha atès des de l'equip del parc natural, i que sumen un total de 1.695 persones.

Aquest 2021 destaca el **punt d'informació a l'Àrea Recreativa de les Ombries de Benifassà**, desplegat durant la Setmana santa, Sant Joan i caps de setmana de l'estiu, on es van comptabilitzar un total de 1.853 persones, que corresponen a la suma d'aquelles ateses personalment, com les comptabilitzades durant el període d'atenció.



Gràfic: Número de visites ateses (informades i concertades) durant el 2021

Font: elaboració pròpia

6. DIRECCIÓ I ORGANITZACIÓ GENERAL

6.1. Gestió administrativa en l'àmbit del P.O.R.N.

- Suport als propietaris de terrenys inclosos en el Parc Natural de la Tinença de Benifassà.
- Suport a la població local i administracions quan així ho demane en la sol·licitud d'actuacions, subvencions, assessorament sobre normativa, etc.
- Atenció i formació d'alumnes en practiques o personal de reforç.
- Revisió dels documents d'ordenació i identificació de possibles millores.

6.2. Relacions i col·laboracions amb diferents organismes

a.- Conselleria d'Agricultura, Desenvolupament Rural, Emergència Climàtica i Transició Ecològica

- Centre d'Investigació i Experimentació Forestal de la CV (CIEF): Projecte LIFE Red Bosques i equip d'Arbres Monumentals i Singulars.
- Servei de Vida Silvestre: Centre de Recuperació de Fauna del Forn del Vidre, Microreserves de flora, Reserves de fauna i projecte de reintroducció Crebalòs.
- Direcció General de Prevenció d'Incendis Forestals: campanyes informatives, participació pública per a la localització d'infraestructures.

b.- Conselleria d'Educació, Cultura i Esport

- Activitats d'educació ambiental amb centres educatius de la Comunitat Valenciana.

c.- Centre d'Investigacions sobre Desertificació (CIDE / CSIC-UV-GV)

- Projecte Observatori del Canvi Climàtic. Xarxa Bioclima.

d.- Col·laboradors en les activitats concertades realitzades al Parc Natural

- Ajuntaments dels municipis del Parc.
- Oficina de Turisme de La Pobla de Benifassà.
- Associacions de Veïns de les poblacions del Parc.
- Connecta Natura.
- Agrupació d'associacions Terres de Cruïlla.

- Mancomunitat de la Taula del Sénia.
- Bionord. Consorci de residus de Castelló Nord.
- Cel Fosc (Enric Marco i Àngel Morales), del Grup de treball per a l'estudi de la contaminació lumínica de la Universitat de València.
- Confederació Espanyola de Persones amb Discapacitat Física i Orgànica. COCEMFE Maestrat.

6.3. Expedients administratius

La gestió per banda del director-conservador comporta entre altres les següents tasques:

- Atenció, informació i col·laboració amb els diferents agents del territori: Ajuntaments, entitats, empreses, particulars, etc; i amb altres organismes oficials (Confederació Hidrogràfica del Xúquer, Diputació de Castelló, Conselleries, Agents Mediambientals, brigades Natura 2000 i, diferents departaments de la CADRECTE, etc).
- Organització i coordinació del treball de les tasques encomanades a l'equip de difusió i educació ambiental del Parc.
- Organització, coordinació i supervisió dels treballs que realitzen les brigades del Parc Natural.
- Manteniment i coordinació dels serveis de les instal·lacions del centre d'interpretació del Parc Natural (telefonía, electricitat, informàtica, neteja, etc).
- Redacció d'informes respecte a les directrius del PORN i de la Xarxa Natura 2000, sobre aquelles actuacions que tinguen com a àmbit territorial l'inclòs al PORN.

Aquest últim aspecte representa una part important del treball del director-conservador. Els informes es realitzen normalment a petició dels òrgans substantius de la Conselleria, la Direcció Territorial de Castelló i, la Direcció General de Medi Natural i d'Avaluació Ambiental.

7. FORMACIÓ

7.1. Formació interna

En aquest apartat s'agrupen les jornades que des de la Conselleria o des de VAERSA es promouen oferint formació especialitzada als equips de treball per a exercir la seua tasca dins dels espais protegits.

Durant el 2021, un any més i a causa de la pandèmia, les jornades van adquirir un caràcter telemàtic. Les jornades en línia o webinaris tenen com a objectiu donar una formació continuada profunditzant en els treballs que altres tècnics de parcs naturals o equips de treball del territori porten a terme. Aquest 2021 el Parc Natural de la Tinença va organitzar, juntament amb el Parc Natural del Desert de les Palmes, una d'aquestes reunions formatives en línia, on les educadores del Parc de la Tinença van parlar sobre tot el treball realitzat per tal d'obrir la nova ruta oficial dels maquis. La jornada, anomenada «**Caminant per la història, resolent conflictes**», va explicar els passos seguits, dificultats trobades i decisions preses per a configurar la nova ruta morada, així com les diferents excursions organitzades des de la seua inauguració a l'octubre de 2020.

- **FORMACIÓ EN PREVENCIÓ DE RISCOS LABORALS**

Realitzat el 13 i el 27 de gener de manera telemàtica, promoguda per VAERSA i dirigida a l'equip d'Educació Ambiental.

- **FORMACIÓ EN EMPELT**

Realitzat el 5 de març a La Pobla de Benifassà, adreçat als treballadors, capatassos i educadores del Parc per a donar continuïtat al projecte de Recuperació de Varietats de Fruitals Tradicionals.

- **JORNADA INFORMATIVA PICS**

El dia 3 de juny es va realitzar la jornada informativa telemàtica per explicar el pla de renovació dels Punts Informadors Col·laboradors, organitzat per Parcs Naturals de la Comunitat Valenciana i la Direcció General de Turisme, on van assistir les dos educadores del Parc Natural.

- **Webinaris: Intercanvis d'Experiències als Parcs Naturals de la Comunitat Valenciana**

- **11-03-21** - Organitzat pel Parc Natural del Túria, el Parc Natural del Penyagolosa, el Parc Natural de la Calderona, el Parc Natural de la Serra Gelada, la temàtica dels quals va girar al voltant dels projectes de col·laboració amb les entitats educatives.
- **29-04-21** - Organitzat pel Parc Natural de la Tinença de Benifassà i el Parc Natural del Desert de les Palmes. La Tinença vam presentar els passos i dificultats superades per a

la configuració de la nova ruta oficial del Parc, i el Desert van explicar un projecte incipient per a controlar els incendis forestals.

- **17-06-21** - Organitzat pel Parc Natural de Chera-Sot de Chera i pel Parc Natural del Fondo, on van explicar els projectes de seguiment de papallones i altres activitats relacionades.
- **29-09-21** - Organitzat pel Parc Natural del Penyagolosa, presentant el projecte de reintroducció de la papallona apol·lo a l'espai protegit.
- **28-10-21** - Organitzat pel Parc Natural de la Serra d'Irta, que va explicar el projecte guanyador del premi Educació Ambiental en Ruta 2021 «Per una Serra més Neta».
- **25-11-21** - Organitzat pel Parc Natural de la Puebla de San Miguel, que van parlar sobre el projecte de col·laboració amb els Agents Mediambientals.

8. RESUM ECONÒMIC

8.1. Inversions 2020

	Base	Impost 4%	Materials	TOTAL
BRIGADES PN	226.965,89	9.078,64	21.000	257.044,53
EDUCADORES AMBIENTALS	84.742,64	3.389,71	500	88.632,35
Coordinació VAERSA	18.434,13	737,37		19.171,50
Caixa fixa (inclou WC_AR)				2.878,69
TOTAL 2021				367.727,06
PRESSUPOST 2020				358.731,09
% Increment				2,51 %

Taula: inversions al Parc Natural durant 2021.

Font: elaboració pròpia

Nota: només s'inclouen les inversions concretes realitzades pel Servei d'Espais Naturals Protegits. Altres inversions han sigut realitzades pel Servei de Vida Silvestre (microreserves i CRF Forn del Vidre), Serveis Territorials de Castelló (Senda Verda, Plagues, Viver Forestal), CIEF, etc.

ANNEX 1: RESUM D'ACTUACIONS DE LES BRIGADES DEL PN

Font: Pròpia

TIPUS ACTUACIÓ	DETALL	%	TOTAL
Camins i pistes forestals	Arbres caiguts, pedres, desaigües, podes i desbrossament de les vores	18,5	48,5
Sendes	Parc, GR, PR, Bc Ferreres, font de l'Astor, etc. Murs, pedres, drenatges, rames, desbrossam.	30	
Àrees d'ús recreatiu	Ombries de Benifassà, Zona del Pantà, Cova del Ferri, Tenalla, Mas de Boix, etc. Manteniment i millores (baranes, senyals, etc.)	7	17
Eliminació sp exòtiques, fabricació i instal·lació de baranes, senyals	Eliminació d'individus de xiprer, especialment xiprer d'arizona (<i>Cupressus arizonica</i>) i reutilització per a senyals i defenses.	10	
Fonts	Millora canalitzacions, Bassi, accés, desbross. Montsó, dels Corral, Vidala, Ullal de la Fou, etc.	5,5	14,5
Plantacions	Revisió i manteniment de plantacions del LIFE Renaix el Bosc	4,5	
Col·laboració entitats	Fruiters tradicionals (Entitats veïnals, Connecta Natura, Ajuntaments, etc)	4,5	
Manteniment zona Forn de Vidre	Manteniment zones del Forn de Vidre: treballs viver, zones comunes, accessos, etc.	10	20
Manteniment CI, maquinària, magatzem, vehicles	Treballs de manteniment i reparació d'instal·lacions i materials propis	10	
TOTAL			100,0

Nota: els percentatges es refereixen al conjunt de jornades de treball realitzades durant 2021.