

MEMÒRIA ANUAL DE GESTIÓ

2020



GENERALITAT
VALENCIANA

TOTS
A UNA
veu

parc natural
de la
tinença
de benifassà



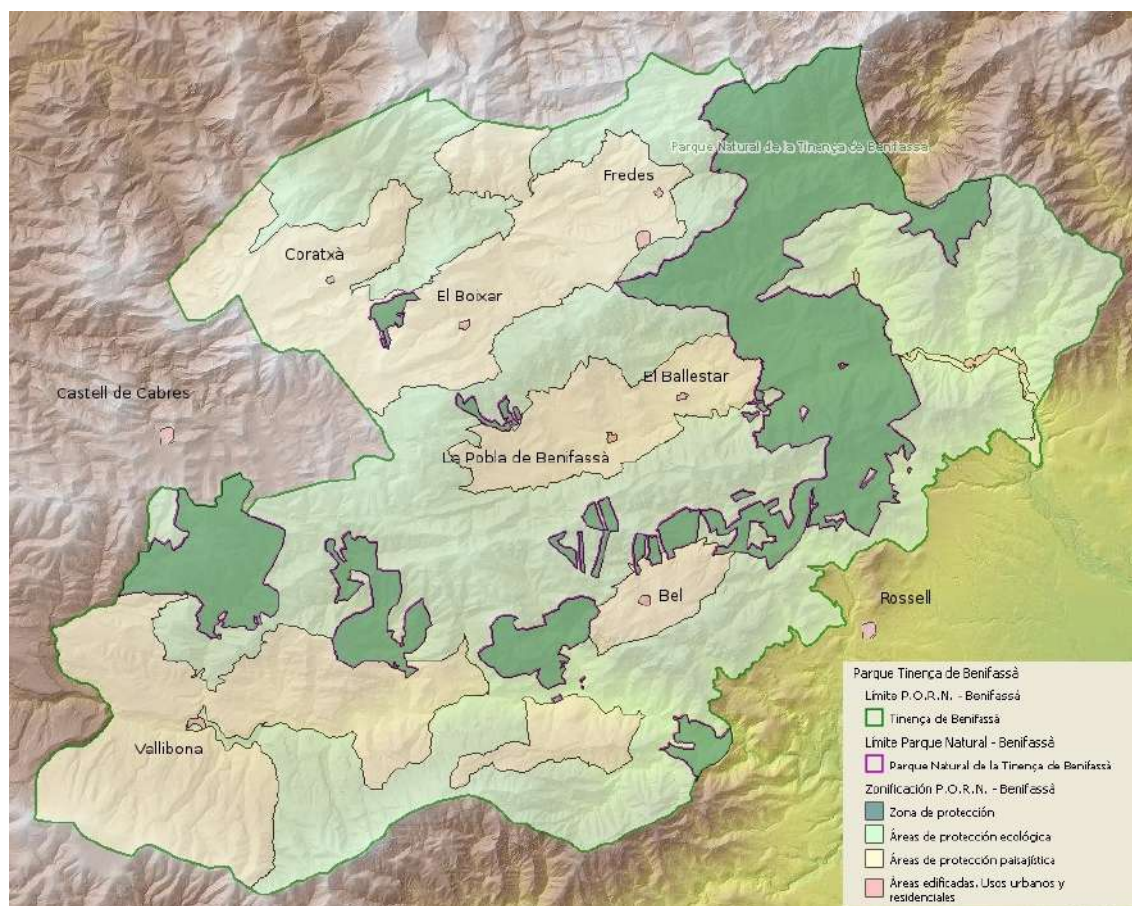
ÍNDIX

1. INTRODUCCIÓ	
1.1. Mapa del Parc Natural de la Tinença de Benifassà	1
1.2. Descripció General	2
1.3. Municipis	3
1.4. Mapa General dels Espais Naturals Protegits de la C.V.	4
1.5. Normativa	5
1.6. Figures de Protecció	5
1.7. Personal	9
1.8. Composició de la Junta Rectora	9
2. OBJECTIUS	12
3. PLA DE PREVENCIÓ I VIGILÀNCIA D'INCENDIS FORESTALS	
3.1. Pla de Prevenció	13
3.2. Mitjans de vigilància	13
3.3. Incendis forestals	15
4. PLANIFICACIÓ I GESTIÓ PER A LA CONSERVACIÓ	
4.1. Conservació de Fauna	16
4.2. Conservació d'Hàbitats	20
4.3. Conservació del Patrimoni Cultural i Etnogràfic	28
4.4. Adquisició i Millora del Coneixement	32
5. PLANIFICACIÓ I GESTIÓ PER A LA INTEGRACIÓ SOCIOECONÒMICA	
5.1. Programa de Comunicació i Divulgació	34
5.2. Programa d'Educació Ambiental	40
5.3. Programa d'Interpretació del Patrimoni	41
5.4. Programa de desenvolupament Socioeconòmic del Parc Natural	44
5.5. Planificació i Gestió de l'Ús Públic	44

6. DIRECCIÓ I ORGANITZACIÓ GENERAL	
6.1. Gestió administrativa en l'àmbit del P.O.R.N.	49
6.2. Relacions i col·laboracions amb diferents organismes	49
6.3. Expedients administratius	50
7. FORMACIÓ	
7.1. Formació interna	51
8. RESUM ECONÒMIC	
8.1. Inversions 2019	52
ANNEX 1: RESUM D'ACTUACIONS DE LES BRIGADES DEL PARC	53

1. INTRODUCCIÓ

1.1. Mapa del Parc Natural de la Tinença de Benifassà



Mapa: Parc Natural de la Tinença de Benifassà

Font: Institut Valencià de Cartografia

1.2. Descripció general

El Parc Natural de la Tinença de Benifassà comprén 4.967,548 hectàrees que es troben en l'àmbit de la comarca històrica del mateix nom, incloent-hi les poblacions de La Pobla de Benifassà, Coratxà, el Boixar, Fredes, l'Entitat Local Menor del Bellestar (tots aquests inclosos al terme municipal de La Pobla de Benifassà), Rossell, Bel (pertanyent a Rossell), Vallibona i Castell de Cabres.

La Tinença forma part del gran massís dels ports del Beseit, que comparteixen Aragó, Catalunya i la Comunitat Valenciana, en el que conflueixen geogràficament els sistemes muntanyosos de la cadena costanera catalana i del sistema ibèric, donant com a resultat un conjunt de serres abruptes que van des dels 400 fins als 1.300 metres d'altitud.

Aquest relleu accidentat, unit a la baixa productivitat del terreny en l'àmbit agrícola i ramader i a la reduïda densitat de població que històricament ha tingut aquesta zona, ha assegurat la pervivència de grans masses arbrades entre les quals es compten alguns dels més importants carrascars del territori valencià. A pesar que en temps relativament recents alguns d'ells van ser transformats en deveses amb la finalitat d'establir pastures (bovalars) o explotacions forestals, amb la qual cosa es va produir una simplificació estructural del bosc, açò ha acabat derivant en una major diversitat d'ambients que ha permés el desenvolupament de comunitats vegetals de pastures molt interessants.

A més de les grans masses arbrades és important destacar la gran quantitat d'espècies d'especial interès o amb caràcter d'endèmiques que estan presents en l'àmbit del Parc i que han propiciat la declaració de diverses microreserves de flora. Exemples d'aquestes espècies són la *Pinguicula dertosensis* (violeta de font), la *Biscutella fontqueri* (llunetes), l'*Arenaria conimbricensis* subsp. *viridis* (arenària) o l'*Antirrhinum pertegasii* (conillets blancs). La major part d'aquestes espècies rares es concentren en hàbitats poc accessibles com a penyals o barrancs profunds, com és el cas del barranc del Salt (a Fredes), la mola de la Mitjavila (a Coratxà) i la font de les Roques (a Vallibona), el que ha permés que es troben en bon estat de conservació.

Respecte a la fauna present en el Parc Natural de la Tinença de Benifassà, constitueix una excel·lent mostra relictada dels ecosistemes de les muntanyes mitjanes mediterrànies. El grup de vertebrats més divers i el que aporta a la Tinença un major valor a la Comunitat Valenciana és el de les aus, destacant en primer lloc el gran grup de les rapinyaires que nidifiquen en la zona. Per la seua abundància l'espècie animal més representativa del Parc és la cabra salvatge (*Capra pyrenaica* subsp. *hispanica*).

Aquesta és a més una zona extremadament rica en patrimoni històric, no sols pel ben representat patrimoni arquitectònic religiós, amb exemples de molt d'interès com la Cartoixa de Santa Maria de Benifassà, com també per l'elevat nombre d'elements representatius del món rural i els seus usos tradicionals, principalment edificats en pedra seca, com ara neveres, forns de calç, casetes de pastor, etc.

1.3. Municipis

La comarca històrica de la Tinença de Benifassà, que dóna nom a l'espai protegit, inclou les poblacions de Castell de Cabres, Coratxà, el Boixar, Fredes, el Bellestar, la Pobla de Benifassà i Bel. Actualment Coratxà, el Boixar, Fredes i l'Entitat Local Menor del Bellestar es troben englobats en el municipi de la Pobla de Benifassà, i Bel pertany a Rossell, que al seu torn aporta part del seu terme municipal al Parc Natural. Tot aquest territori està adscrit a la comarca del Baix Maestrat. D'altra banda, a causa de la proximitat geogràfica i a les similituds geomorfològiques i naturals, part del Parc Natural de la Tinença de Benifassà s'estén pel terme municipal de Vallibona, en la comarca dels Ports.

	Superfície terme municipal	Nivell d'inclusió en el PORN	Nombre d'habitants	Densitat poblacional (hab/km ²)
Castell de Cabres	30,7 km ²	Parcial	22	0,72
Pobla de Benifassà	136 km ²	Total	199	1,46
Rossell	74,8 km ²	Parcial	912	12,17
Vallibona	74,9 km ²	Total	66	0,88

Taula: Resum de la informació municipal rellevant

Font: INE, padró municipal d'habitants 2020

1.5. Normativa

- Llei 11/1994, de 27 de desembre, d'Espais Naturals Protegits de la Comunitat Valenciana.
- Decret 57/2006, de 28 d'abril, del Consell, pel qual s'aprova el Pla d'Ordenació dels Recursos Naturals (PORN) de la Tinença de Benifassà.
- Decret 70/2006, de 19 de maig, del Consell, de declaració del Parc Natural de la Tinença de Benifassà.
- Orde de 29 d'abril de 2008, de la Conselleria de Medi Ambient, Aigua, Urbanisme i Habitatge, per la qual s'acorda iniciar el procediment d'elaboració i aprovació del Pla rector d'Ús i Gestió del Parc Natural de la Tinença de Benifassà.
- Orde de 19 de novembre de 2008, de la Conselleria de Medi Ambient, Aigua, Urbanisme i Habitatge, per la qual es regula la recol·lecció de bolets i altres fongs en l'àmbit territorial del Lloc d'Interés Comunitari Tinença de Benifassà, Turmell i Vallivana.

1.6. Figures de protecció

Parc Natural de la Tinença de Benifassà.

La Generalitat, en l'exercici de les seues competències en matèria de medi ambient, va promulgar la Llei 11/1994, de 27 de desembre, de la Generalitat, d'Espais Naturals Protegits de la Comunitat Valenciana. En ella s'estableix la figura de Parc Natural com especialment indicada per a la protecció d'espais naturals valuosos en forma compatible amb l'ús sostenible dels recursos naturals en els sectors forestal, ramader, cinegètic, agrícola i de serveis, així com amb l'exercici d'una important funció social en l'estudi, l'ensenyança i el gaudi ordenat dels valors ambientals i culturals.

El concepte de Parc Natural és, per tant, especialment adequat per a la gestió d'aquells espais naturals que, com en el cas de la Tinença de Benifassà, es caracteritzen per uns valors ambientals i paisatgístics únics que s'han configurat històricament en estreta interacció amb l'activitat humana del medi rural, principalment en els àmbits forestal, ramader i cinegètic. D'acord amb açò, es va aprovar el Decret 70/2006, de 19 de maig, del Consell, de declaració del **Parc Natural de la Tinença de Benifassà**.

Lloc d'Interès Comunitari (LIC) de la Tinença de Benifassà, Turmell i Vallivana

Per la Directiva 92/43/CEE del Consell, de 21 de maig de 1992, relativa a la conservació dels hàbitats naturals i de la fauna i flora silvestres, coneguda com a "*Directiva d'Hàbitats*", els estats membres es comprometen a contribuir a garantir la conservació de la biodiversitat mitjançant la

conservació dels hàbitats naturals. Per a això es va crear la Xarxa Natura 2000, una xarxa ecològica de zones d'especial protecció composta per llocs que alberguen hàbitats d'interés comunitari.

El 10 de juliol de 2001, per Acord del Govern Valencià es va proposar el **Lloc d'Interés Comunitari de la Tinença de Benifassà, Turmell i Vallivana**, ES5233001, amb una superfície de 49.597,86 ha que comprèn els municipis de Morella, Herbès, Castell de Cabres, la Pobla de Benifassà, Vallibona, Rossell, Canet lo Roig, Xert i Catí.

Lloc d'Interés Comunitari de la regió Biogeogràfica Mediterrània

Per la decisió de la Comissió Europea 2006/613/CE, de 19 de juliol de 2006, en la que s'adopta de conformitat amb la Directiva 92/43/CEE del Consell, la llista de Lloc d'Interés Comunitari de la regió Biogeogràfica Mediterrània.

Zona d'Especial Protecció per a les Aus (ZEPA).

A fi de conservar les aus europees el Consell de la Unió va aprovar la Directiva 79/409/CEE, de 2 d'abril de 1979, relativa a la conservació de les aus silvestres, coneguda com a Directiva d'Aus. L'objectiu general és assegurar la protecció eficaç de totes les aus que viuen en estat silvestre en els estats membres, per mitjà de la protecció, conservació, restauració i creació dels hàbitats necessaris perquè les seues poblacions puguen persistir al llarg del temps, així com per mitjà de la regulació de les pràctiques de captura i del comerç d'aquelles espècies que tradicionalment han sigut considerades com a cinegètiques. Per a aconseguir aquest objectiu, els estats membres de la Unió Europea tenen l'obligació de designar com a Zona d'Especial Protecció per a les Aus (ZEPA) els territoris més adequats en número i superfície per a garantir la conservació de les espècies incloses en l'annex I de la Directiva d'Aus.

D'acord amb açò, per l'Acord del Consell de 9 de maig de 2000, es proposa com ZEPA la zona denominada Tinença de Benifassà, Serres del Turmell i Vallivana amb una superfície de 49.862,4 ha. Per mitjà de l'Acord de 5 de juny de 2009, del Consell, d'ampliació de la Xarxa de Zones d'Especial protecció per a les aus (ZEPA) de la Comunitat Valenciana, aquesta zona passa a denominar-se de **L'Alt Maestrat, Tinença de Benifassà, Turmell i Vallivana**, ES0000465, veient-se incrementada la seua superfície fins a les 96.483,61 ha.

Microreserves de Flora.

La Comunitat Valenciana és una zona d'elevada riquesa i singularitat florística que en el seu territori alberga més de dues-centes cinquanta espècies de plantes vasculars endèmiques. Gran part d'aquesta flora vascular rara, endèmica o amenaçada valenciana posseeix una distribució peculiar, apareixent en micropoblacions distribuïdes en xicotets fragments per tot el territori.

Sovint, les espècies d'interès convergeixen en microhàbitats de sòls especials, afectats per la salinitat, la inundació, la verticalitat o altres caràcters inusuals. Açò planteja importants dificultats de gestió, ja que el que ha de proveir-se de protecció no és l'espècie ni l'espai natural, sinó un escaló intermedi; la comunitat vegetal de dimensió reduïda. Abans d'avançar en la creació d'una figura com la comunitat vegetal protegida, és necessari establir una xarxa prou representativa d'aquests tipus de vegetacions que permeta realitzar un adequat seguiment tècnic i científic.

Per a això, a través del Decret 218/1994, s'escomet la implantació d'una xarxa de parcel·les de seguiment tècnic i científic el manteniment de la qual comporta establir algunes limitacions d'ús i normes de gestió.

Aquestes parcel·les de xicoteta extensió, menys de 20 hectàrees, són les microrreserves de flora i contenen una elevada concentració de plantes rares, endèmiques, amenaçades o d'elevat interès científic.

En l'àmbit del Pla d'Ordenació de Recursos Naturals de la Tinença Benifassà es localitzen **tretze microrreserves de flora**.

Microrreserva	Superfície (ha)	Terme Municipal	Parc Natural
Salt del Robert	0,85	Pobla de Benifassà	Sí
Font de l'Ombria	0,35	Pobla de Benifassà	Sí
Punta de Solà d'en Brull	2,12	Pobla de Benifassà	Sí
Pouet de Fèlix	1,19	Pobla de Benifassà	Sí
Tossal de Mitjavila	3,576	Pobla de Benifassà	No
Mas del Peraire	3,783	Pobla de Benifassà	Sí
Carrascar del Mas de Peraire	7,5	Pobla de Benifassà	Sí
Cresta del Turmell	10,555	Vallibona	No
Molí de la Torre	3,66	Vallibona	No
Molí de l'Abat	0,812	Pobla de Benifassà	No
Portell de l'Infern	20,0	Pobla de Benifassà	Sí
Racó dels Presseguers	1,734	Pobla de Benifassà	Sí
Tossal d'en Cervera	15	Pobla de Benifassà	Sí

Taula: Llistat de microrreserves dins del PORN

Font: elaboració pròpia

Reserves de fauna

El Decret 32/2004, de 27 de febrer, del Consell de la Generalitat, pel qual es crea i regula el Catàleg Valencià d'Espècies de Fauna Amenaçades i s'estableixen categories i normes per a la seua protecció; l'article 12 crea la figura de Reserva de Fauna. La finalitat de la dita figura és la de dotar

d'un règim de protecció específic a aquells espais de relativa poca extensió que continguem poblacions excepcionals d'espècies de fauna silvestre, alberguen temporalment a algunes d'aquestes en fases vitals crítiques per a la seua supervivència o siguen objecte de treballs continus d'investigació. D'acord amb açò, per l'Ordre de 22 de febrer de 2005, de la Conselleria de Territori i Habitatge, es declaren quatre reserves de fauna a la Comunitat Valenciana, es declara la **Reserva de fauna del Mas del Peraire** per a la protecció de la palometa isabelina (*Graellsia isabellae*) i de les rapinyaires en general. Així mateix, per l'Ordre de 23 de novembre de 2006 de la Conselleria de Territori i Habitatge es declara la **Reserva de Fauna del Barranc del Salt del Robert**, en la Poble de Benifassà. La reserva consta de 38 hectàrees i es declara amb l'objecte de protegir la població de carranc de riu autòcton (*Austropotamobius pallipes*).

Reserva Natural Fluvial del riu Sénia

Per resolució de 2 de desembre de 2015, de la Direcció General de l'Aigua, per la qual es publica l'Acord del Consell de ministres de 20 de novembre de 2015, es declaren determinades reserves naturals fluvials, entre elles la del riu Sénia.

Té una longitud de 2,7 km, i mereix una especial protecció pel fet que constitueix un exemple representatiu dels rius mineralitzats de baixa muntanya mediterrània pertanyents a la demarcació hidrogràfica del Xúquer. El llit de domini públic hidràulic a penes experimenta pressions antròpiques, presentant per tant nul·la o escassa alteració dels seus processos naturals. El règim hidrològic és pluvial mediterrani, estacional, amb trams permanents, i sense alteració, condicionat per la irregularitat de les precipitacions i la torrencialitat del règim de cabals. El curs del riu, confinat i sinuós, discorre per un congost rocós de gran valor paisatgístic i faunístic, que es caracteritza per travessar una zona càrstica i presenta un llit constituït per cantells i grans blocs de pedra. Açò dota al riu d'una gran diversitat en la seua estructura longitudinal, amb bots, tolls, ràpids, revolts, grades, taules i rampes, la qual cosa configura una variada i singular morfologia. Les riberes estan ocupades majoritàriament per vegetació zonal, amb escasses formacions ripàries, entre les que es compten algunes salzedes negres amb fleixos dispersos. El sistema fluvial constitueix un hàbitat potencial de múltiples espècies que poden ser essencials per al procés de diagnòstic de l'estat de les masses d'aigua, i constitueix un hàbitat important per al manteniment de les poblacions de peixos autòctons de corrents ràpids propis de la zona, permetent la seua reproducció i creixement. Tant la continuïtat longitudinal com a transversal estan inalterades.

Estació Biològica del Mas del Peraire

Mitjançant la Resolució de 14 d'agost de 1998, de la Direcció General per al Desenvolupament Sostenible, es declara refugi de caça els terrenys inclosos en la finca del Mas del Peraire, propietat de la Fundació Enrique Montoliu, al terme municipal de La Poble de Benifassà, amb una extensió de 212 hectàrees. En aquest refugi de caça, i a fi d'assegurar la conservació de les espècies de

fauna, està prohibit l'exercici de la caça. No obstant això, quan hi haja raons d'orde biològic, tècnic o científic que aconsellen la captura o reducció de determinats exemplars, es podrà concedir l'oportuna autorització i fixar les condicions aplicables en cada cas.

1.7. Personal

Durant el 2020 l'equip del Parc Natural va constar de:

- **Un director-conservador.**
- Equip de promoció i divulgació, compost per **dues educadores ambientals.**
- Equip de conservació i manteniment, compost per **dos brigades** amb un total de **2 capatassos i 6 peons.**

1.8. Composició de la Junta Rectora

El Decret 70/2006, de 19 de maig, del Consell, de declaració del Parc Natural de la Tinença de Benifassà, crea la Junta Rectora del Parc Natural de la Tinença de Benifassà, adscrita a la conselleria competent en matèria de medi ambient, com a òrgan col·legiat consultiu, col·laborador en la gestió de l'espai protegit. També s'estableix que la Junta Rectora té el caràcter d'òrgan assessor, consultiu, representatiu i de participació, canalitzant, així mateix, les iniciatives gestores de les administracions, els propietaris i els col·lectius públics i privats directament relacionats amb els objectius del Parc en els àmbits administratiu, econòmic, social i cultural.

La Junta Rectora del Parc Natural de la Tinença de Benifassà es compon dels membres següents:

- El/la conseller/a competent en matèria de medi ambient, que ostentarà la Presidència Nada de la Junta Rectora.
- La Presidència, el càrrec de la qual serà nomenat pel Consell de la Generalitat, i que presidirà les sessions de la Junta Rectora quan no assistisca a les mateixes la Presidència Nada.
- La persona encarregada de la Direcció-Conservació del Parc Natural, que actuarà com a encarregada de la Secretaria.
- Una persona representant de la Secretaria Autonòmica de Medi Ambient, de la Conselleria d'Agricultura, Desenvolupament Rural, Emergència Climàtica i Transició Ecològica.
- Una persona representant de la Conselleria d'Educació, Cultura i Esport.

- Una persona representant de la Secretaria Autonòmica d'Agricultura i Desenvolupament Rural, de la Conselleria Conselleria d'Agricultura, Desenvolupament Rural, Emergència Climàtica i Transició Ecològica.
- Una persona representant de la Conselleria de Política Territorial, Obres Públiques i Mobilitat.
- Una persona representant de la Direcció General de l'Agència de Seguretat i Resposta a les Emergències, de la Conselleria de Justícia, Interior i Administració Pública.
- Una persona representant de la Conselleria d'Economia Sostenible, Sectors Productius, Comerç i Treball.
- Una persona representant de la Secretaria Autonòmica de Turisme, de la Conselleria d'Economia Sostenible, Sectors Productius, Comerç i Treball.
- Una persona representant de la Diputació Provincial de Castelló.
- Una persona representant de la Confederació Hidrogràfica del Xúquer.
- Una persona representant per cada un dels ajuntaments de Castell de Cabres, la Pobra de Benifassà, Rossell i Vallibona.
- Una persona representant de l'Entitat Local Menor d'El Bellestar.
- Una persona representant del grup d'acció local Associació per al desenvolupament Integral dels Ports-Maestrat (PORTMADER), designat per aquesta entitat.
- Un/a representant de la Federació d'Associacions de Veïns de la Comunitat Valenciana, designat per aquesta entitat.
- Una persona representant de la Federació d'Esports de Muntanya i Escalada de la Comunitat Valenciana, triat per la dita entitat.
- Una persona representant de les associacions excursionistes amb domicili social en l'àmbit territorial de la Comunitat Valenciana que exerceixen activitats en la zona, amb caràcter rotatori biennal, triat per les dites entitats de Castelló de comú acord entre elles.
- Una persona representant de la Universitat Jaume I de Castelló, designat per la dita entitat acadèmica.
- Dues persones representants de les associacions conservacionistes que exerceixen activitats en la zona, amb caràcter rotatori biennal, triat per les dites entitats de comú acord entre elles.

- Un/a representant, amb caràcter rotatori biennal, de les societats de caçadors dels municipis del Parc Natural, triat per les dites societats de comú acord entre elles.
- Una persona representant de la Reserva Nacional de Caça dels Ports de Beseit.
- Una persona representant, amb caràcter rotatori biennal, de les societats de pescadors o entitats esportives que gaudeixen de l'aprofitament dels tancats de pesca en la zona, triat per les dites entitats de comú acord entre elles.
- Dues persones representants dels propietaris privats de terrenys en el Parc Natural, amb caràcter rotatori biennal, triats per aquests de comú acord entre ells.
- Un/a representant de la Fundació Enrique Montoliu.
- Dues persones representants de les organitzacions sindicals més representatives en l'àmbit territorial de la Comunitat Valenciana, triats per les dites organitzacions.

L'última vegada que es va reunir la Junta Rectora fou el divendres 2 d'octubre de 2020, en el local situat en l'alberg La Font Lluny a La Pobla de Benifassà.

2. OBJECTIUS

Durant l'exercici de 2020 han sigut objectius de gestió del Parc els següents:

- Suport als municipis en les seues iniciatives de conservació del medi ambient.
- Protegir i conservar el patrimoni cultural associat als valors paisatgístics i/o ambientals característics d'aquest espai natural a través d'actuacions de:
 - Manteniment de la xarxa de sendes tradicionals.
 - Millora de les infraestructures tradicionals de l'aigua.
 - Manteniment i recuperació de murs de pedra seca.
- Adquisició i millora del coneixement a través de l'inventari dels recursos naturals i culturals per a la seua inclusió en la base de dades del Parc Natural.
- Fomentar i organitzar activitats d'ús públic emmarcades en la línia d'interpretació del territori i valoració d'aquest.
- Dinamitzar la comunicació i la divulgació del Parc Natural i dels seus valors a través de campanyes específiques, jornades, fires, cursos de formació, publicacions (l'Agrest i la Gasetta del Crebalòs), etc.
- Difusió del projecte de senyalització del Parc per mitjà de la realització de rutes interpretatives de les rutes oficials del Parc.
- Fomentar la participació en el programa d'Educació Ambiental del Parc Natural, *Escoles al camp*.
- Dinamitzar les col·laboracions amb la població per a fomentar un desenvolupament local i/o en activitats directament relacionades amb la conservació d'espècies o hàbitats.
- Impulsar les actuacions emmarcades en el programa d'equipaments i correcció d'impactes derivats de l'ús públic.
- Execució de treballs relacionats amb la prevenció d'incendis.
- Realització de treballs de gestió biològica d'eliminació d'espècies al·lòctones, restauració de punts d'aigua, etc.
- Col·laboració amb altres serveis de la Conselleria: seguiment de la població de carranc autòcton, reintroducció del trençalòs, col·locació de trampes de plagues, treballs al viver de Forn del Vidre, etc.

3. PLA DE PREVENCIÓ I VIGILÀNCIA D'INCENDIS FORESTALS

El Parc Natural de la Tinença de Benifassà compta amb un Pla de Prevenció d'Incendis Forestals aprovat per Resolució de 14 de febrer de 2011 del conseller de Medi Ambient, Aigua, Urbanisme i Habitatge.

Per altra banda dir que la Generalitat disposa d'un Pla de Vigilància d'Incendis que regula i coordina els mitjans destinats a la vigilància i detecció dels incendis forestals a la Comunitat Valenciana. Dita pla està vigent els 365 dies de l'any i és revisat anualment; depèn de la Direcció General de Prevenció d'Incendis, de la Conselleria d'Agricultura, Medi Ambient, Canvi Climàtic i Desenvolupament Rural.

3.1. Pla de prevenció d'incendis

El document íntegre del Pla de Prevenció d'Incendis Forestals pot examinar-se en format digital en la pàgina web de la Conselleria d'Agricultura, Medi Ambient, Canvi Climàtic i Desenvolupament Rural:

<http://www.agroambient.gva.es/web/prevencion-de-incendios/planes-de-prevencion-de-incendios-forestales-de-la-red-de-espacios-naturales-prottegidos/>

3.2. Mitjans de vigilància

Els mitjans que intervenen en la vigilància i detecció dels incendis forestals la zona de l'àmbit del PORN de la Tinença de Benifassà són nombrosos i la gestió d'aquests es realitza en distints àmbits, tant territorials com competencials.

a.- Mitjans de vigilància mòbil.

1. Unitats de prevenció d'incendis forestals. Són unitats de prevenció d'incendis forestals dependents de la Conselleria d'Agricultura, Desenvolupament Rural, Emergència Climàtica i Transició Ecològica. Hi ha diferents tipologies d'unitats en funció del mitjà empleat per a la vigilància i la composició de vigilants per unitat.

- **Unitat de prevenció ordinària.** Estan formades per un operari i dotades d'un vehicle tot terreny, així com de tot el material necessari per a la vigilància i les comunicacions. Les seues principals funcions són la informació d'usos del foc a usuaris, la vigilància directa del territori, la dissuasió d'actuacions perilloses, i puntualment d'extinció de conats. Les unitats de prevenció ordinàries que actuen en l'àmbit del Parc Natural de la Tinença de Benifassà són C101, C102, C105, C120, C121.

- **Unitat motoritzada.** Són unitats formades per tres operaris. La unitat motoritzada que actua en el Parc Natural de la Tinença de Benifassà és la UPM.C701.
- **Unitat de prevenció polivalent.** Són unitats formades per un operari i tres o quatre voluntaris. Estan dotades amb un vehicle tot terreny així com de tot el material necessari per a les comunicacions i la vigilància. Les seues principals funcions són la informació als usuaris, la vigilància directa del territori i la dissuasió d'actuacions perilloses. Es distribueixen en dos equips; un en el vehicle i un altre a peu.

La unitat de prevenció polivalent C601, amb eixida des de Vinaròs, actua en l'àmbit del Parc Natural de la Tinença de Benifassà.

2. Brigades Rurals d'Emergència. Al Parc Natural de la Tinença de Benifassà actuen durant tot l'any la BRE de Morella i la de Ballestar. A més, com a reforç, de juliol a setembre es compta també amb la BRE de Xert.

3. Guàrdia civil. En qualsevol nivell d'alerta està previst que es cobreixca la ruta C1.01.1-2 i la C1.02.1-2.

4. Agents mediambientals. Els agents mediambientals treballen en tres torns al llarg del dia: matí, vesprada i nit.

b.- Mitjans de vigilància fixos.

1. Observatoris forestals. Els mitjans de vigilància fixos que depenen de la Direcció General de Prevenció d'Incendis, de la Conselleria d'Agricultura, Desenvolupament Rural, Emergència Climàtica i Transició Ecològica se situen en zones de màxima visibilitat. Les seues principals tasques són les de detecció d'incendis i servir d'enllaç en la xarxa de comunicacions. Són punts vitals entorn dels quals es desenvolupen les labors de prevenció en cada zona. Els observatoris forestals que tenen visibilitat sobre el Parc Natural són:

- FC102 Fredes (La Pobla de Benifassà)
- FC104 Canals (Castell de Cabres)
- FC105 Vallivana (Vallibona)
- FC106 El Turmell (Xert)

3.3. Incendis forestals

En 2020 s'han produït els següents incendis:

Data	Municipi	Sup. (ha)	Causa	Paratge
12 agost	Vallibona	<1	Llamp	Mola Closa

Taula: incendis en el Parc en 2020
Font: Servei de Prevenció d'Incendis Forestals

Durant l'any 2020, el dia 12 d'agost es va produir un incendi en l'àmbit la d'Ordenació dels Recursos Naturals del Parc a causa de la caiguda d'un raig. El paratge afectat va ser Mola Closa i la superfície cremada va ser inferior a 1 hectàrea/amb una superfície cremada inferior a 1 hectàrea.

4. PLANIFICACIÓ I GESTIÓ PER A LA CONSERVACIÓ

4.1. Conservació de Fauna

a.- Projecte de reintroducció del trencalòs (*Gypaetus barbatus*) a la Tinença

Durant l'any 2020, no obstant les complicacions derivades de la pandèmia mundial provocada del coronavirus, s'ha continuat duent a terme el projecte de reintroducció del trencalòs al Maestrat. Es tracta d'un projecte liderat per la Generalitat Valenciana en col·laboració amb el Ministeri d'Agricultura i Medi Ambient (ara MITECO), el Govern d'Aragó, la Generalitat de Catalunya i la Vulture Conservation Foundation (VCF), que pretén retornar l'espècie a aquest espai on hi ha constància de la seua presència al passat, però on va acabar extingint-se per diverses causes.



Foto: Celest en vol

Font: Arxiu PN

L'11 de juny, van arribar dos polls provinents de Guadalentín (Jaén). Van resultar ser dues femelles, batejades com Cocó i Celest. Cocó va rebre/patir diversos atacs de rabosa i finalment a l'Agost va morir, probablement a causa d'un atac d'un altre ocell, una àguila daurada.



Foto: La secretària autonòmica d'Emergència Climàtica i Transició Ecològica, Paula Tuzón Marco, i Evaristo Martí Vilaró, alcalde de Rossell, sostenen a Celest i Cocó.

Font: Arxiu PN

S'ha continuat amb la captura d'individus adults no reproductors en altres territoris i la solta al Parc Natural. Enguany s'han alliberat 3 exemplars: l'11 de novembre es va alliberar **Peraire**, rebut d'Osca, del qual s'ha conegut que és un mascle. I el 2 de desembre es van alliberar dues femelles, **Tella i Gènova**, dues adultes no reproductores capturades al Pirineu d'Osca.

Gràcies al control periòdic, que es realitza des del Centre de Recuperació de Fauna del Forn del Vidre i mitjançant un sistema de seguiment, sabem quins són els desplaçaments d'aquests individus i on decideixen assentar-se finalment aquests individus.

Les aus alliberades els anys anteriors continuen els seus desplaçaments dins d'allò previsible, **Alòs** continua als Pirineus des de juliol del 2019, però **Amic, Bassi i Boira**, a finals del 2020 estaven pel nostre territori, a més de **Celest** que es mou entre el Parc Natural i les comarques veïnes de Terol. Pel que fa a **Otal** continuava per la Tinença.

Una bona notícia és la presència d'un nou adult de trencalòs fotografiat en la Muela Mujer (Villarluengo), a un dels llocs d'alimentació situats a Terol, la qual cosa denota que, a poc a poc, es va afermant la presència de nous exemplars i que els reintroduïts poden estar fent de reclam perquè en vinguen nous.

b.- Centre de Recuperació de Fauna del Forn del Vidre.

L'equip del Parc Natural de la Tinença de Benifassà manté un intercanvi d'informació amb el Centre de Recuperació de Fauna del Forn del Vidre de la Conselleria d'Agricultura, Desenvolupament Rural, Emergència Climàtica i Transició Ecològica, amb l'objectiu d'aconseguir una gestió de l'ús públic compatible amb la conservació de la fauna, principalment de les aus rapinyaires. Des de l'esmentat centre de recuperació es realitzen anualment diferents activitats de control de poblacions d'espècies de fauna d'interés, tot i que en el 2020 no es van poder realitzar totes degut a la pandèmia. Així, les dades per al 2020 són:



Foto: Voltor comú

Font: D. Fandos / arxiu PN

- Cens de la població nidificant de **voltor comú** (*Gyps fulvus*): **113** parelles (estimació a partir del cens 2019 - Sense dades per als polls)
- Cens de la població nidificant d'**aufrany** (*Neophron percnopterus*): **2** parelles -**2** polls

c.- Equip de Seguiment de Fauna Amenaçada de la Comunitat Valenciana.**1. Pla d'Acció per a la Conservació del cranc de riu autòcton (*Austropotamobius pallipes*)**

El Centre de Recuperació de Fauna del Forn de Vidre disposa d'una bassa que es va aprofitar per a intentar mantenir un reservori d'exemplars, tal com disposa el pla de gestió de la reserva de fauna del Barranc del Salt.

Durant 2015 i 2016 es va tornar a reposar la bassa (compartimentada per a tractar de millorar el maneig) amb alguns exemplars subadults i juvenils procedents de l'Hontanar (València), si bé va haver-hi en 2017 una mortalitat total, morint totes les femelles amb ous. L'afanomicosi va ser descartada després de les anàlisis realitzades pel



Foto: Exemplar de cranc de riu

Font: Arxiu PN

CSIC (Real Jardí Botànic de Madrid), per la qual cosa durant l'estiu del 2017 es va tornar a fer una xicoteta recol·lecció de crancs per a la bassa (22 femelles del Salt, 18 mascles de l'Hontanar i 16 femelles i 1 mascle del Gorg).

A més, en 2018 es van sumar 10 femelles i 2 mascles joves més (1+) de l'Hontanar. En 2019, posteriorment a la captura de juvenils per a repoblar, s'afigen més reproductors (16 mascles i 12 femelles procedents de Lluçena). Es va intentar separar les femelles amb ous dels mascles fins a l'eclosió. Quan s'apartaren les femelles també es va compartimentar la bassa, el que va suposar obtenir millors resultats que en anys anteriors (426 juvenils produïts). Tot i que en 2020 els adults s'han passat d'un compartiment a l'altre de la bassa, i han predat sobre els juvenils. Tot apunta a que alguns individus se n'ixen de la bassa, amb pèrdua de reproductors, per la qual cosa es preten tractar de segellar les vores de la bassa amb una platina d'alumini en angle de 90° emulant la bassa de cria d'ofegabous del CCEDCV.

Durant la fase d'incubació es deixen a les femelles amb ous soles en un dels dos compartiments, apartant-les una vegada s'han emancipat els alevins, deixant un estany d'adults i subadults i un altre d'alevins fins que es buida a l'agost - setembre.

S'han utilitzat només 3 juvenils 0+ de recria.

Durant la campanya 2020 no s'han realitzat soltes en l'àmbit del PORN. Mentre que les poblacions establides enguany en aquest àmbit són:

Lloc	Última revisió	Personal	Presència	Ocupació
CRF Forn Vidre (Bassa)	2020	CRF Forn Vidre / CCEDCV	SÍ-BASSA	BASSA
Cèrvol (Molí la Torre)	2020	CRF Forn Vidre / CCEDCV	Sí	1.003
Molí Joaquim	2020	CRF Forn Vidre	Sí	90
Salt	2020	PN Tinença de Benifassà	Sí	870
Castell de Cabres	2020	A.M.	Sí	130

Taula: poblacions de cranc establides 2020. Personal: A.M. = agents mediambientals; CRF = Centre de Recuperació de Fauna; CCEDCV = Centre de Conservació d'Espècies d'Aigua Dolça de la Comunitat Valenciana; PN = Parcs Naturals; BB CS 2 = Brigada Biodiversitat Castelló 2

Font: Informe d'actuacions de conservació del cranc de riu 2020. Direcció General de Medi Natural i Avaluació Ambiental

2. Seguiment de rates penades forestals a la Comunitat Valenciana 2020

A la Comunitat Valenciana estan citades tres espècies de rates penades típicament forestals: la rata penada de bosc (*Barbastella barbastellus*), el nòctul menut (*Nyctalus leisleri*) i la rata penada orelluda daurada (*Plecotus auritus*). No obstant això, les dades disponibles (obtingudes quasi íntegrament a partir del control de caixes-refugi instal·lades en els LICs) són molt limitades i restringides a uns pocs punts de l'interior de Castelló. El Parc Natural de la Tinença és un d'aquests llocs on es fa el seguiment però, malauradament, durant el 2020 no s'ha pogut realitzar a causa de la situació excepcional de pandèmia produïda per la Covid-19.

d.- Equip del Parc Natural

Durant el 2020 s'ha continuat amb la col·laboració en el **Projecte de reintroducció del trencalòs** al Parc Natural durant l'acte de solta de les dues cries el 12 de juny. També s'ha col·laborat en el **projecte de conservació del cranc autòcton** mitjançant el cens de la població del Salt i, enguany, també s'ha cooperat en un cens de cabra salvatge en les immediacions al monestir de Santa Maria de Benifassà.

A més, la regulació del **canyet del Mas de Boix** ha continuat gestionant-se des del Parc. D'una banda, les educadores s'han encarregat de l'acompanyament i guia per a aquelles persones que desitjaven visitar-lo, tal com es va iniciar el 2019 i gràcies a les gestions de col·laboració amb l'empresa que presta el servei de subministrament d'aliment. D'aquesta manera s'han pal·liat alguns dels problemes que presentava tant l'aportació de l'aliment com la interacció dels visitants amb les aus protegides.

Per altra banda, les brigades del Parc s'han encarregat d'assegurar el bon estat de la senda fins a arribar a l'observatori així com del manteniment d'alguns abeuradors de les aus.



Foto: neteja de la senda fins observatori

Font: Arxiu PN



Foto: Acompanyament en l'observatori

Font: Hotel Tinença

4.2. Conservació d'Hàbitats

a.- Servei d'Ordenació i Gestió Forestal en col·laboració amb el personal tècnic dels Serveis Territorials de la Conselleria d'Agricultura, Desenvolupament Rural, Emergència Climàtica i Transició Ecològica a Castelló, amb el suport de l'assistència tècnica de Sanitat Forestal de VAERSA

a.1. Informe resum de la situació fitosanitària realitzada en l'àmbit d'aplicació del PORN del Parc Natural de la Tinença de Benifassà durant 2020 per part de la secció forestal de la CADRECTE en la província de Castelló.

Processionària del Pi

Durant la campanya de 2020, la totalitat de la superfície de pineda en l'àmbit del Parc i del PORN prospectada va ser avaluada amb graus 0, 1, i 2 pel que a diferència de 2019, no s'ha avaluat cap massa en grau 3.

El resum general de la situació de la plaga es presenta a continuació:

G.I.	DESCRIPCIÓ DEL DANY Parc Natural	SUPERFÍCIE	
		ha	%
0	Cap o alguna de les bosses molt disseminades	839,75	20,58
1	Alguns nius en les vores de la massa i peus aïllats	2806,99	68,79
2	Bastants nius o bosses en la vora i algunes en el centre de la massa	839,75	20,58
3	Defoliacions parcials en les vores de la massa i peus aïllats, amb presència de bastants nius/bosses en el centre de la massa	0,00	0,00
4	Defoliacions molt fortes en les vores i peus aïllats i parcials en el centre de la massa	0,00	0,00
5	Defoliacions molt fortes en tota la massa	0,00	0,00
TOTAL		4080,39	100,00

Taula: Resum de l'avaluació del grau d'infestació per processionària (G.I.) dins del P.N. de la Tinença de Benifassà durant la Campanya de Prospecció 2020.

Font: Secció forestal de la CADRECTE a la província de Castelló.

G.I.	DESCRIPCIÓ DEL DANY PORN	SUPERFÍCIE	
		ha	%
0	Cap o alguna de les bosses molt disseminades	959,46	15,42
1	Alguns nius en les vores de la massa i peus aïllats	4215,97	67,78
2	Bastants nius o bosses en la vora i algunes en el centre de la massa	1044,32	16,79
3	Defoliacions parcials en les vores de la massa i peus aïllats, amb presència de bastants nius/bosses en el centre de la massa	0,00	0,00
4	Defoliacions molt fortes en les vores i peus aïllats i parcials en el centre de la massa	0,00	0,00
5	Defoliacions molt fortes en tota la massa	0,00	0,00
TOTAL		6219,75	100,00

Taula: Resum de l'avaluació del grau d'infestació per processionària (G.I.) dins de l'àrea afectada pel PORN del P.N. de la Tinença de Benifassà durant la Campanya de Prospecció 2020.

Font: Secció forestal de la CADRECTE a la província de Castelló.

Perforadors del pi

Els i les Agents Mediambientals van realitzar aquest tipus de diagnòstic en 21 masses corresponents a 15 forests dins de l'àmbit d'aplicació del PORN del Parc Natural de la Tinença de Benifassà. Va haver-hi 25 cites en total: 10 de *Tomicus destruens*, 14 de perforador sense determinar i 1 de *Tomicus sp.*, sobre *Pinus halepensis*, *P. nigra ssp. salzmannii* i *P. sylvestris*. Es van comptabilitzar un total de 392 peus amb alguna afecció a causa de perforadors.

Altres insectes

Dins de l'àrea afectada pel PORN del P.N. de la Tinença de Benifassà, durant la campanya de Prospecció Fitosanitària de 2020, va haver-hi un únic diagnòstic de *Coroebus florentinus*, el qual es va citar en 17 ocasions en un total de 17 masses sobre *Quercus ilex*. Es va aconseguir el grau de "presència Mitjana" en 6 masses.

Cal recordar en aquest punt que, dins del Parc Natural, es localitza un punt de la Xarxa Provincial de mostreig de *Lymantria dispar*, concretament a la forest "Santo Domingo" (CS003M1).

Malalties i fisiopaties

El diagnòstic més important dins d'aquest grup va continuar sent el "Vesc" (*Viscum album*), amb una situació semblant a l'anterior campanya. És una planta hemiparàsita de diverses espècies de pi que, a vegades, afebleix els peus fins a un punt tal que són més susceptibles a perturbacions abiòtiques lleus, arribant-se a produir la seua mort.

ZONA	PRESÈNCIA		PRESÈNCIA MITJANA		PRESÈNCIA ALTA	
	MASSES	CITES	MASSES	CITES	MASSES	CITES
DINS DEL PARC NATURAL	3	5	2	4	10	18
RESTA DE L'ÀREA PORN	1	1	6	11	6	9

Taula: Nombre de cites i masses afectades pel Vesc (*Viscum album*) dins de l'àrea afectada pel PORN del P.N. de la Tinença de Benifassà durant la Campanya de Prospecció 2020.

Font: Secció forestal de la CADRECTE a la província de Castelló.

Les restants cites del grup dins de l'àmbit d'aplicació del PORN, corresponents totes a danys per neu, són:

MASSA	DIAGNÒSTIC	ESPÈCIE AFECTADA	OBSERV.	PN
"Santo Domingo" (CS1005M2)	Danys per neu	<i>Quercus ilex</i>	0	-
"Bovalar" (CS072M2)	Danys per neu	<i>Quercus ilex</i>	Bastants branques trencades i pocs peus trencats	-
"Santo Domingo" (CS003M7)	Danys per neu	<i>Quercus faginea</i>	Trencament de troncs i branques. Abatiment de peus.	X
"Mas d'Obaga" (CS112M1)	Danys per neu	<i>Pinus halepensis</i>	Moltes branques trencades i alguns peus trencats	X
"Santo Domingo" (CS1005M4)	Danys per neu	<i>Quercus ilex</i>	0	X
"Santo Domingo" (CS1005M8)	Danys per neu	<i>Pinus halepensis</i>	0	-
"Santo Domingo" (CS1005M9)	Danys per neu	<i>Quercus ilex</i>	Algunes branques trencades	-

Taula: Cites per al grup de diagnòstics Malalties i fisiopaties (excepte Vesc) realitzades dins de l'àrea del PORN del P.N. de la Tinença de Benifassà durant la Campanya de Prospecció 2020.

Font: Secció forestal de la CADRECTE a la província de Castelló.

2.- Treballs realitzats en el Parc Natural de la Tinença de Benifassà

Durant 2020, els treballs que s'han realitzat a l'àmbit del Parc Natural ha sigut la col·locació de 105 trampes, que es van mantindre entre principis de juliol i finals de setembre, per a la processionària del pi. Aquest mètode consisteix en la captura de papallones mascles en paranys carregats amb la feromona sexual sintètica de la femella (*Pityolure*). Es persegueix reduir el nombre de còpules en una població.

3. Conclusions de l'informe

Els resultats de la Campanya de Prospecció 2020 mostren que la situació fitosanitària de l'àmbit d'aplicació del PORN del Parc Natural de la Tinença de Benifassà continua evolucionant favorablement quant a la categoria de diagnòstic **Processionària del pi**, ja que desapareixen les superfícies amb defoliacions i per tant, les superfícies amb grau 3 de la campanya anterior. De manera, que podríem estar situant-nos a la baixa del cicle plaga.

Respecte a l'avaluació referent a la categoria de **perforadors del pi**, manté una situació similar a l'anterior campanya. Tot i l'augment del nombre de peus afectats, s'ha reduït el nombre de masses citades a 21, cap d'elles amb "Presència Alta". Encara que les pluges en l'últim quadrimestre de l'any han augmentat el vigor i fortalesa en l'arbratge, es recomana revisar les masses registrades com a focus d'escolítids durant la pròxima primavera amb l'objectiu d'observar l'aparició de noves baixes en l'arbratge.

En la categoria **Altres insectes**, es reflecteix la presència en 17 masses del total de les prospectades, corresponents tots ells al diagnòstic del buprèstid *Coroebus florentinus*. I es va aconseguir el grau de “presència Mitjana” en 6 masses.

Quant a **malalties i fisiopaties**, cal destacar l'estesa presència de vesc (*Viscum album*), es manté com l'afecció més estesa dins de l'àmbit d'aplicació del PORN. La presència d'aquesta planta és cada vegada més abundant en el nord i l'interior de la província de Castelló.

b.- Brigades de Conservació de la Biodiversitat

A causa de les mesures restrictives adoptades per fer front al Covid-12, les brigades estigueren confinades dues setmanes de març i amb mobilitat reduïda a 40 km des de la base d'eixida durant distintes setmanes. Per aquest motiu, alguns treballs planificats es van modificar o suspendre.

Les activitats realitzades durant el 2020 en el Parc Natural Tinença poden resumir-se en:

1. Manteniment de sendes d'accés. Obertura i manteniment de sendes ecoeducatives

Existeixen microreserves de flora que ocupen espais de muntanya tradicionalment utilitzats per a activitats d'oci i temps lliure. En aquestes microreserves s'han realitzat labors de manteniment o adequació. En altres ocasions, per a accedir a la microreserva o per a realitzar treballs, cal obrir una senda que facilite o permeti l'accés a aquestes. En aquest marc les brigades Natura 2000 han fet treballs de manteniment en la senda de la microreserva del Portell de l'Infern i en la senda de la microreserva Tossal de Cervera.

2. Senyalització de microreserves

En compliment de l'Ordre de 7 de desembre de 1995, de la Conselleria d'Agricultura i Medi Ambient, per la qual es regula la senyalització de microreserves de flora, durant el temps d'execució de la proposta s'ha procedit a la revisió, substitució o reposició i finançament de piquetes i cartells en mal estat, col·locats en el 2019.

3. Treballs en microrreserves

En 2020 la brigada de RN2000 va realitzar una sèrie de treballs de manteniment en les microreserves que es detallen a continuació:

L'any 2020 va ocórrer un temporal de neu i vent (el temporal “Glòria”), que va afectar les masses arbrades. La brigada de RN2000 va realitzar una sèrie de treballs de manteniment en les

microreserves, en els que s'inclou la tala, poda d'exemplars afectats, com es mostra en la següent taula:

MICRORRESERVA	TREBALL
Racó Presseguers	Tasques de manteniment pista d'accés. Desbrossament i retirada exemplars afectats pel temporal.
Pouet de Fèlix	Retirada de residus. Poda d'arbres afectats per temporals. Desbrossament selectiu d' <i>Ulex parviflorus</i> .
Salt de Robert	Condicionament de la senda d'accés. Tasques de manteniment.
Punta de Solà d'En Brull	Manteniment senda d'accés. Substitució cartell.
Font de l'Ombria	Tasques de manteniment.
Portell d l'Infern	Manteniment de la senda d'accés. Reparar tanca (12 estagues i 30 m de sogà). Poda i trossejament d'arbres afectats per temporals.
Carrascar Mas de Peraire	Tasques de manteniment
Mas del Peraire	Poda d'arbres afectats per temporals. Tasques de manteniment de sendes.
Tossal de Cervera	Poda d'arbres de la senda. Tasques de manteniment de la senda.
Molí de l'Abat	Tasques de manteniment.
Cresta del Turmell	Desbrossament selectiu per a disminuir la hiperdensitat d'argelages i esbarzers. Tala d'arbres afectats per temporals. Reg de manteniment plantació <i>Sorbus aria</i> .
Molí de la Torre	Eliminació d'espècies exòtiques invasores (<i>Arundo donax</i>). Poda, trossejament i triturat d'arbres afectats per l'avinguda del riu. Neteja del pont.
Tossal de la Mitjavila	Poda i triturat d'arbres afectats per temporals.
Reserva de fauna Mas del Peraire	Tasques de manteniment de la bassa. Poda d'arbres propers a la bassa i desbrossament.

Taula: Treballs de manteniment en les microreserves en l'àmbit del PN de la Tinença de Benifassà.

Font: Memòria d'Activitats de les Brigades de Xarxa Natura 2000. Any 2020

4. Treballs específics

En 2020 s'ha procedit a la poda de branques i posterior triturat d'un exemplar de roure pròxim a la CV-105 per evitar que resultés danyat per les obres de la carretera.

5. Resum d'inversions

El volum total de les inversions comptant solament els jornals invertits en treballs a l'àmbit del PORN de la Tinença durant 2020, és de 21.279 euros.

c.- Brigades de Conservació del Parc

Han realitzat els següents treballs relacionats amb la conservació d'hàbitats:

- Condicionament i manteniment de punts d'aigua, fonts, abeuradors i basses.
- Eliminació d'espècies al·lòctones i especialment d'exemplars de xiprer que són reutilitzats per a l'elaboració de baranes, peu de cartells, etc.
- Plantacions.
- Manteniment del projecte LIFE Renaix el bosc.
- Actuacions de protecció d'espècies protegides.



Foto: Conservació d'hàbitats per part de les Brigades del parc natural

Font: Arxiu PN

A continuació es detallen algunes de les actuacions en matèria de conservació d'hàbitats:

TIPUS D'ACTUACIÓ	TREBALL
Condicionament i millora de fonts, punts d'aigua i basses	Font dels Corrals
	Font Povet de la Canal
	Font dels Bassis d'en Gargallot
	Font del Mas de Cocons
	Font de la Gatellera
	Font de la Cova la Mestra
	Font Freda
	Dipòsit i Font de Montsó
	Font de la Caritat
	Font de l'Audena
	Font del Teix (Bel)
	Font del Noto
	Font de l'Ullal de la Fou
	Font del Pi
	Brollador del Molí la Torre
Tractaments de la vegetació	Tala i eliminació de xiprers en muntanyes públiques
	Poda i desbrossament de l'entorn del Centre de Recuperació de Fauna, del Viver Forestal i del Forn del Vidre
	Treballs de col·locació de protectors i canvi de les estagues als exemplars de <i>Tilio-Acerion</i> en la parcel·la del Ballestar
	Desbrossament i condicionament de finques del projecte LIFE Renaix el bosc: millora de parcel·la del Ballestar
	Neteja dels voltants del pou de neu del Mas Nou, a Fredes
	Eliminació de pins caiguts pels temporals en pistes i sendes
Plantacions	Plantacions de diferents espècies en la parcel·la del Ballestar
	Preparació del terreny per a la celebració del Dia de l'Arbre en les pistes de la Tenalla i Fou, i posterior reg dels arbres plantats.
	Seguiment i reposició de protectors en plantacions del projecte LIFE Renaix el bosc

4.3. Conservació del Patrimoni Cultural i Etnogràfic

En aquest context s'emmarquen aquells projectes o actuacions destinades a la protecció i conservació del patrimoni etnogràfic de l'àmbit del PORN.

a.- Projecte de Manteniment de la xarxa de sendes

Antigament els habitants de la Tinença disposaven d'una xarxa de sendes pròpies, que en la majoria d'ocasions coincideix amb les actuals rutes senderistes, que complien la funció de camins ramaders, de comunicació entre masos i entre pobles de la comarca. En l'àmbit del Pla d'Ordenació de Recursos Naturals de la Tinença de Benifassà es va marcar i homologar, en el seu moment, una extensíssima i molt valuosa xarxa de sendes de xicotet i mitjà recorregut que, desafortunadament, amb el pas dels anys i per falta de manteniment corren el risc de desaparèixer. Des del Parc pretenem recuperar els camins tradicionals i promoure'ls com un valor afegit a les rutes senderistes.



Foto: Manteniment de la xarxa de sendes
Font: Arxiu PN

Els objectius generals d'aquest projecte estan compresos entre els establits pel Pla d'Ordenació de Recursos Naturals.

OBJECTIUS DEL PROJECTE	Donar un servei més ampli al turista-senderista que visita el Parc.
	Recuperar i realçar el significat cultural de les rutes.
	Registrar un llistat de rutes tradicionals i georreferenciar el seu itinerari cartogràficament.

Taula: objectius del projecte de manteniment de la xarxa de sendes
Font: elaboració pròpia

Els tipus de treballs que es realitzen en les sendes són:

- Adequació d'itineraris.
- Tractament i desbrossament de la vegetació.

- Podes de branques que envaeixen l'itinerari.
- Retirada de pedres.
- Anivellament de la senda.
- Correcció de l'erosió hídrica.
- Realització d'escalons.
- Reparació, fabricació i col·locació de senyals i baranes de fusta.

Les sendes i rutes en què han actuat les brigades de manteniment del Parc Natural durant 2020 són:

- Rutes oficials del Parc Natural: Rutes Blava, Groga, Roja, Verda i la nova ruta Morada o ruta Maqui.
- GR-7
- PR 75.3. La Pobla de Benifassà - El Ballestar
- PR 75.6. La Pobla de Benifassà - Fredes
- PR 75.7. Fredes - El Ballestar
- Senda Font Vidala - Mas de Mariné – Bel
- Senda Font Vidala - Mas de Mariné – camí la Fou
- Senda de Bel a l'Ullal de la Fou
- Senda Font del Teix, a Bel
- Senda de Fredes al Boixar-Coratxà
- Senda Ballestar – Pont del Reclot – Palmereta – Fredes
- Senda entrada a Castell de Cabres
- Senda de la Pena de Bel
- Senda safareig Bel
- Senda de l'ereta al mas de n'Insa
- Senda de l'ereta al Mas de Marco
- Senda Bel – La Borja – Sant Domingo

- Recuperació antiga senda de Bel
- Camí vell de Rossell
- Camí lligallo – Mas de l'Hostalàs
- Camí Vallibona a l'ermita de Santa Àgueda
- Ruta circular de Vallibona
- Ruta circular del Molí la Torre a Sant Domingo
- Ruta Botànica de Vallibona
- Ruta mas de Pasqualet
- Ruta Mas de Tena

Per altra banda, també s'han realitzat tasques de manteniment de pistes consistents fonamentalment en desbrossaments, podes, retirada d'arbres, retirada de pedres i reparacions menors. Durant 2020, s'ha actuat en les següents pistes de l'àmbit del PORN:

- Pista de Vallibona a Castell de Cabres
- Pista del Mas del Roure
- Pista de Mas Nou al Mas de Prades
- Pista del canyet a la Font de les Argiles
- Pista Font del Teix, a Bel
- Pista barranc de les Ferreres
- Pista barranc dels Cocons al Cervol
- Pista del Mas de Boix – Cardona – Mas Nou
- Pista Esquetxe
- Final de la ruta Maqui: pista fins a La Pobla de Benifassà
- Pista fins al Viver Forestal
- Camí de Rossell a Vallibona
- Pista de la Font de Noto

b.- "Projecte de Pedra seca"

En tot el territori del Parc Natural de la Tinença de Benifassà trobem valuosos elements històrics, com és el cas de les construccions en maçoneria i pedra seca. Es tracta d'una tècnica de construcció tradicional realitzada històricament amb un especial interès etnogràfic. Actualment perviuen nombroses estructures d'aquest tipus en un estat de conservació més o menys acceptable, però moltes altres necessiten una restauració.



Foto: projecte de Pedra seca

Font: Arxiu PN

Amb aquest projecte pretenem continuar el llegat cultural, agrícola, ramader i econòmic de la regió, sense oblidar el paisatge de la Tinença i el valor ecològic afegit d'aquestes estructures com a refugi i corredor biològic de multitud d'espècies. Els objectius d'aquest projecte s'enumeren a continuació:

OBJECTIUS DEL PROJECTE "PEDRA SECA"	Recuperar el paisatge i els valors culturals que aporten aquesta tècnica de construcció.
	Aconseguir un registre cartogràfic d'aquestes estructures, discernint aquelles que necessiten restauració.
	Incloure aquests elements com a punts a visitar en les rutes interpretatives.
	Ampliar els recursos turístics i educatius del parc utilitzant algunes estructures excepcionals com a model.

Dins d'aquest projecte, les actuacions realitzades per les brigades de manteniment del Parc Natural durant 2020 han sigut:

- Condicionament de la Nevera del Mas Nou.
- Manteniment del Forn de calç de l'embassament d'Ulldecona.
- Reconstrucció de mur de pedra a la Ruta Blava.
- Reconstrucció de mur de pedra al camí de la Font del Teix.
- Reparació i construcció de mur de pedra al GR-7.
- Reconstrucció de mur al camí vell de Bel a Rossell (Mas Nou).

- Reconstrucció de mur de pedra al camí de Bel a l'Ereta i Mas de n'Insa.
- Reconstrucció de mur de pedra en el barranc dels Cocons.
- Construcció d'un mur per a la senda de la Ruta Maqui (senda de Simfores al Cabanil).
- Construcció d'escales de pedra per a baixar des de l'aparcament del pantà fins a la ruta blava.

Tots els treballs que s'han detallat en aquest apartat han sigut executats per les Brigades de Conservació i Manteniment del Parc Natural.

4.4. Adquisició i Millora del Coneixement

a. Inventaris

Durant 2020, s'ha continuat realitzant l'inventari dels recursos naturals i culturals del Parc Natural per a constituir el registre dels dits recursos. Els elements que s'inventarien són:

- Patrimoni Històric i Arquitectònic: pous de neu, molins, esglésies, ermites, masies emblemàtiques, forns de calç, béns d'interés cultural, etc.
- Recursos Naturals: microreserves de flora, arbres monumentals, boscos emblemàtics, fonts, rutes, barrancs, reserves de fauna, punts singulars, mines de ferro, basses, etc.

Es va contractar un estudi sobre els **arbres monumentals i singulars de la Tinença de Benifassà**. L'estudi, d'acord amb la normativa sobre Arbres Monumentals de la Comunitat Valenciana, constitueix un catàleg dels exemplars i arbredes dels termes municipals de Vallibona, Castell de Cabres, La Pobla de Benifassà, i l'antic territori de Bel (ara dins de Rossell). Amb el coneixement d'aquest patrimoni arbori es pretén contribuir a la protecció, conservació i divulgació d'aquests vells elements naturals que formen part de la història de la Tinença.

En els primers mesos de l'any també es col·laborà amb el projecte **LIFE Red Bosques** d'EUROPARC-Espanya en la identificació i caracterització de **rodals de bosc madur**. Posteriorment el treball de camp es va veure suspès per la pandèmia.

Es van triar les parcel·les i s'inicià el seguiment de les espècies per al Projecte del **Centre d'Investigacions sobre la Desertificació (CIDE)** sobre Canvi Climàtic.

- Patrimoni arqueològic: pintures rupestres, coves d'interés espeleològic, coves d'interés arqueològic, etc.

Destaca la visita realitzada per dos investigadors de la Universitat de Barcelona i la Universitat Jaume I de Castelló per a comprovar l'estat de diverses pintures rupestres i valorar els possibles treballs a realitzar en la zona.

- Tradicions culturals: festes, romeries, etc.
- Equipaments d'Ús Públic: d'acolliment, d'informació i àrees recreatives.

A partir de l'última Junta Rectora corresponent als anys 2018 i 2019, es va proposar i crear una Comissió d'Us Públic per a tractar la problemàtica associada a l'increment desmesurat de visitant en les proximitats a l'embassament durant els mesos de primavera i estiu.

b. Seguiment

- **Pla d'Acció per a la Conservació del cranc de riu autòcton (*Austropotamobius pallipes*) a la Comunitat Valenciana**

La revisió de la població de cranc de riu del Salt va ser realitzada per membres del Centre de Recuperació de Fauna del Forn del Vidre i de l'Equip de Seguiment de Fauna Amenaçada de la Comunitat Valenciana. Els resultats estan reflectits en el Pla d'Acció per a la Conservació del cranc de riu autòcton exposat anteriorment en l'apartat 4.1.c.1.

5. PLANIFICACIÓ I GESTIÓ PER A LA INTEGRACIÓ SOCIOECONÒMICA

5.1. Programa de Comunicació i Divulgació

a.- Campanyes específiques

El patrimoni natural i cultural del territori de la Comunitat Valenciana és, sens dubte, excepcional. L'objectiu principal de la declaració dels Parcs Naturals és la conservació d'aquest territori, preservant el seu privilegiat patrimoni ambiental i cultural, promocionant la seua valoració i facilitant l'ús i gaudi de manera ordenada i sostenible.

A més, els Parcs Naturals de la Comunitat Valenciana presenten un gran potencial per a l'enfortiment, la renovació i la diversificació territorial de l'oferta cultural, d'oci i turisme de la nostra Comunitat, potencial que ha de ser aprofitat al màxim per a la dinamització socioeconòmica de les poblacions localitzades en l'àrea de cada Parc Natural. Amb l'ànim de reforçar aquests aspectes que suposen els nostres Parcs Naturals, la Conselleria d'Agricultura, Desenvolupament Rural, Emergència Climàtica i Transició Ecològica realitza tradicionalment una sèrie de campanyes anuals, el calendari de les quals enguany s'ha vist interromput amb motiu de la pandèmia del Covid-19. Així, finalment, durant el 2020 s'han pogut realitzar les següents campanyes:

Data	Campanya	Activitat	Nombre de participants
08/02/2020	Dia de l'Arbre	Plantació popular d'espècies forestals autòctones a La Tenalla.	21
29/02/2020	Dia de l'Arbre	Recuperació de la varietat local de cirerer de 'Coll de sastre'. Xarrada i repartiment d'exemplars de cirerer bord a Rossell i Vallibona	37
08/03/2020	Dia de l'Arbre	Recuperació de la varietat local de cirerer de 'Coll de sastre'. Repartiment d'exemplars de cirerer bord a La Pobla de Benifassà.	20
16/10/2020	Dia Mundial de les Aus Migratòries	Viatgem a La Tinença. Visita al Canyet	12
08/12/2020	Dia Internacional de la Diversitat Funcional	Sent l'art mil·lenari. Visites a las pintures rupestres de la Cova dels Rossegadors amb material adaptat a discapacitat visual	12
20/12/2019	Dia Internacional de les Muntanyes	La Pena de Bel	10
Total activitats per Campanyes			6
Total participants			112



Fotos: Activitats dins de les campanyes específiques dels Parcs Naturals

Font: Arxiu PN

b.- Fires i altres esdeveniments

Aquest 2020 estava planificat, com tots els anys, que el parc natural de la Tinença de Benifassà participara en la Fira de Sant Josep de Rossell mitjançant un punt d'informació i un taller infantil, programada per al 28 de març. Malauradament, la Fira es va suspendre per motius de la Covid-19.

c.- Pàgina web del Parc Natural

En el web del parc (www.parquesnaturales.gva.es/va/web/pn-tinenca-de-benifassa) hi ha informació general de l'espai protegit, de les rutes senderistes oficials, activitats que es realitzen al llarg de l'any, butlletins publicats, etc. Al llarg de 2020 s'han comptabilitzat **18.726 sessions** d'un total de **13.076 usuaris**, amb un total de visites a pàgines de la web del parc natural de la Tinença de **78.393**, el que representa més del doble de les visites respecte l'any anterior. Respecte l'origen d'aquestes visites, un 96,02% procedeixen d'Espanya, seguit de França amb quasi un 1% de les visites.

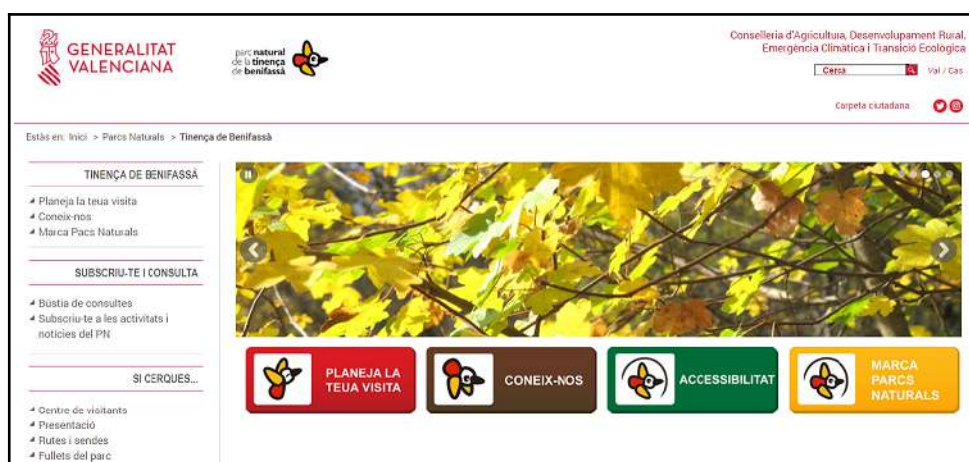


Foto: Aspecte general de la pàgina web del Parc Natural de la Tinença de Benifassà.

Font: Arxiu PN

d.- Xarxes socials de Parcs Naturals de la CV

Les xarxes oficials utilitzades per a donar difusió a les activitats i altra informació d'interès dels espais naturals protegits de la Comunitat Valenciana són el Twitter (<https://twitter.com/gvaparcs>), i l'Instagram (<https://www.instagram.com/gvaparcsnaturals/?hl=es>). El Parc Natural de la Tinença de Benifassà utilitza en les seues publicacions el *hashtag* #PNTinença.

e.- Aparicions en mitjans de comunicació

Els mitjans de comunicació constitueixen una eina d'informació i difusió molt eficaç per als espais naturals i, en aquest sentit, el Parc Natural de la Tinença de Benifassà els utilitza com un canal de difusió de les seues activitats, dels valors mediambientals i culturals o dels treballs realitzats al llarg de l'any.

Durant el 2020 han sigut nombroses les notícies i reportatges protagonitzades pel parc natural:

- ***Prensa escrita impresa i digital:*** aparicions en diversos mitjans de comunicació d'àmbit nacional, autonòmic, provincial i local, com *El Mundo*, *La Vanguardia*, *Levante*, *Las Provincias*, *El Periódico Mediterráneo*, *Castellón* i *Valencia Plaza*, *Diari de Tarragona* o *Vinaròs News*, per citar-ne alguns. La major part de les notícies han estat en relació a les activitats realitzades, informació general sobre l'espai natural, possibles rutes senderistes, temporals de neu i borrasca Glòria i notícies específiques.



Fotos: Exemples de notícies aparegudes en premsa escrita.

Font: elmundo.es (esquerra, també en publicació física) i vinarosnews.net (dreta)

- **Televisió:** Participació del personal del parc natural en diversos reportatges i programes de:
 - Nord TV: Reportatge sobre informació general del parc i el Centre d'Interpretació; Dia Mundial de les Aus; Inauguració Ruta dels Maquis.
 - À Punt Mèdia: Programa *Inoblidables*; *Terra Viva* sobre arbres monumentals; i *El meu lloc al món* (col·laboració indirecta).



Foto: Programa *Horari d'estiu*, emès el 29 d'agost a Nord TV.

Font: Nord TV

f.- Publicacions del Parc Natural

1. Butlletí informatiu "L'AGREST"

Butlletí quadrimestral on s'informa al públic en general sobre les principals novetats al Parc Natural: els treballs realitzats per les Brigades, les activitats de comunicació i educació ambiental, informació i promoció dels elements del patrimoni natural i cultural que trobem en el parc i articles sobre temes específics com el canvi climàtic o les principals novetats sobre el projecte del Crebalòs. A més, cada número compta amb un col·laborador extern que profunditza en aspectes com la fauna, flora o història del territori.

2. Gaseta del Crebalòs

Publicació per a la difusió dels aspectes més interessants del Projecte de reintroducció del trencalòs a La Tinença.

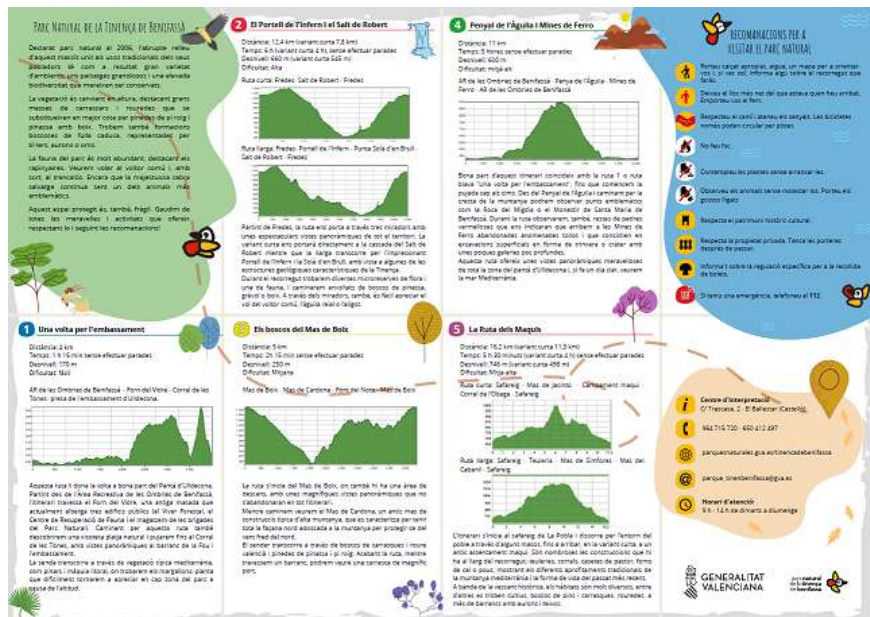


Fotos: Diferents portades de les publicacions durant el 2020. L'Agrest (esquerra) i Gaseta del Crebalòs (dreta).

Font: Arxiu PN

3. Mapa d'Ús Públic

Durant el 2020 es va contractar la realització d'un mapa d'Ús Públic del parc natural de la Tinença de Benifassà, on apareixen les principals infraestructures, llocs d'interés i rutes del parc. Aquest document es pot descarregar de la web i també s'ofereix als visitants del Centre d'Interpretació.



Fotos: Mapa d'Ús Públic del parc natural. Envers i revés.

Font: Arxiu PN

5.2. Programa d'Educació Ambiental

a.- Projecte "Escoles al camp"

La finalitat del projecte és la de generar una consciència davant els problemes ambientals actuals i sensibilitzar de la fragilitat dels nostres ecosistemes fomentant els comportaments respectuosos i compromesos amb la conservació del patrimoni natural.

El Programa "Escoles al Camp" està dirigit a escolars de diferents nivells. En cadascun d'ells es pretén una aproximació a la naturalesa que integre els aspectes ambientals així com els culturals, socials i econòmics de les poblacions humanes, de manera que es fomenti no solament el coneixement, sinó també la sensibilització cap als problemes ambientals i l'adopció d'actituds respectuoses i compromeses amb el medi.

Durant 2020 les activitats en les escoles s'han vist fortament reduïdes a causa del confinament i restriccions provocades amb motiu de la pandèmia de la Covid-19, podent-se realitzar només dues activitats:

Data	Centre educatiu	Activitat	Nombre de participants
29/01/2020	CRA La Bardissa. Aulari de La Pobla	Dia de l'Arbre	10
11/12/2020	CRA La Bardissa. Aulari de La Pobla	Setmana Europea de la Prevenció de Residus	5
Total activitats			2
Total participants			15



Foto: Activitat realitzada en l'Aulari de la Pobla (CRA La Bardissa)

Font: Arxiu PN

5.3. Programa d'Interpretació del Patrimoni

a.- Projecte “Pas a pas descobrim el Parc Natural”

Quan es va contractar el primer equip tècnic del Parc, l'any 2007, es va detectar que hi havia un gran desconeixement del territori del Parc. Si bé era un espai molt conegut per a la gent amb tradició excursionista de la província de Castelló i zones properes a l'espai, no ho era per a la població en general. A més, el desconeixement sobre la figura recent de Parc Natural era absolut. Es va constatar la necessitat de difondre el Parc Natural i els seus valors (biodiversitat, estat de conservació, paisatges, etc.). Així doncs, des de l'any 2007 es va començar a programar excursions interpretatives per a donar a conèixer el Parc Natural i els valors naturals que el caracteritzen, la bellesa de la naturalesa de la Tinença i la diversitat d'ambients, a més de transmetre una actitud de respecte cap al medi natural.

La finalitat de les eixides interpretatives és veure “in situ” els paisatges i entendre per què tenen eixes estructures i espècies. Al mateix temps l'Equip Tècnic intenta transmetre la importància de la conservació del medi natural, ressaltar la petjada deixada per l'ésser humà en el medi i explicar la forma de vida dels antics pobladors de la Tinença.

En l'elecció dels recorreguts es dóna preferència a itineraris circulars que no duren més de cinc hores. En aquest projecte també tenen cabuda les activitats realitzades amb visites concertades com per exemple amb associacions culturals, escoles d'estiu, universitats, etc. que s'han posat en contacte amb el Parc per a fer un itinerari de caràcter interpretatiu.

Alguns dels objectius específics d'aquest programa i al mateix temps de les activitats d'interpretació del patrimoni són:

OBJECTIUS DEL PROJECTE	Donar major divulgació de l'Espai Protegit
	Estendre la responsabilitat en la conservació del Parc
	Inculcar un comportament de respecte cap al medi natural

Taula: objectius del projecte Pas a Pas descobrim el Parc Natural

Font: elaboració pròpia

Durant el 2020, dins del Projecte “pas a pas descobrim el parc natural”, han visitat el parc natural 165 persones. El nombre d'activitats i els participants en elles s'ha vist fortament reduït respecte els anys anteriors a causa del confinament i les posteriors restriccions, de manera que no vam poder eixir a caminar fins l'estiu. A continuació s'indiquen les activitats realitzades, algunes de les quals ja han sigut nomenades amb anterioritat per formar part d'alguna de les campanyes que s'han dut a terme:

Data	Activitat	Nombre de participants
08/08/2020	Descobreix el Ballestar	25
15/08/2020	Una volteta per La Pobla	27
21/08/2020	Un voltor! On? (Castell de Cabres)	18
29/08/2020	Ens anem a Bel	27
03/10/2020	Nova Ruta del parc: Ruta Maqui (La Pobla de Benifassà)	30
24/10/2020	Coneixent la Història (Coratxà)	28
20/12/2020	La Pena de Bel	10
Total activitats		7
Total participants		165

b. - Altres activitats

A més de les activitats exclusivament senderistes, l'equip tècnic del parc també realitza altres tipus de jornades que, sempre mantenint els objectius del Programa d'Interpretació, enriqueixen i diversifiquen les activitats oferides per a altres perfils de visitants.

Data	Activitat	Nombre de participants
08/02/2020	Dia de l'Arbre: Els boscos valencians, aliats davant l'emergència climàtica	21
29/02/2020	Xerrada Recuperació cirer Coll de Sastre (3)	57
05/08/2020	Punt d'Informació al Pantà	75
06/08/2020	"Photo river race" (Vallibona)	8
25/08/2020	Xarrada La Nit és necessària (Coratxà)	25
16/10/2020	Viatgem a La Tinença (Vallibona)	12
08/12/2020	Sent l'art mil·lenari (La Pobla de Benifassà)	13
Total activitats		9
Total participants		211



Fotos: Activitats dins del Programa d'Interpretació del Patrimoni

Font: Arxiu PN

Durant el confinament més restrictiu d'aquest 2020, l'equip d'educadores del parc natural també van realitzar altres activitats en col·laboració amb la resta d'equips dels Espais Naturals Protegits de la Comunitat Valenciana, detallats a continuació:

- ◆ Tweets amb motiu del Dia Mundial de l'Aigua: L'abeurador (fil) i experiment. Disponibles a:
 - [Tweet experiment: Per què plou?](#)
 - [Tweets L'abeurador](#) (vídeos)
- ◆ Dossiers PARCS I NATURA A CASA: Petits experiments i activitats relacionats amb la natura i el medi ambient per a realitzar a casa. Disponibles a:
 - [Núm 1. Parcs i Natura a Casa](#) (la versió en castellà [ACÍ](#))
 - [Núm 2. Parcs i Natura a Casa](#) (la versió en castellà [ACÍ](#))
 - [Núm 3. Parcs i Natura a Casa](#) (la versió en castellà [ACÍ](#))
 - [Núm 4. Parcs i Natura a Casa](#) (la versió en castellà [ACÍ](#))
 - [Núm 5. Parcs i Natura a Casa](#) (la versió en castellà [ACÍ](#))
- ◆ Renovació al complet de la [Guia de la Xarxa dels Espais Naturals Protegits de la Comunitat Valenciana](#) (la versió castellana la trobareu [ACÍ](#))

5.4. Programa de Desenvolupament Socioeconòmic del Parc Natural

a.- Marca Parcs Naturals de la Comunitat Valenciana

En el Parc hi ha una empresa certificada amb la Marca. Es tracta d'**ITINERANTUR**, que realitza interpretació del patrimoni a través de rutes guiades en els parcs naturals de la província de Castelló.

Al 2019 es van organitzar dues reunions en les que el tècnic de la Marca va informar diverses empreses interessades sobre els aspectes necessaris para la seua obtenció. Almenys tres d'elles van iniciar el procediment per a la certificació durant el 2020.

5.5. Planificació i Gestió de l'Ús Públic

a.- Programa d'Equipaments i correcció d'impactes derivats de l'Ús Públic.

Ombries de Benifassà i altres zones recreatives

A l'àrea recreativa de les Ombries de Benifassà el treball de recollida de residus va a càrrec de les brigades de Senda Verda. Per part de les brigades del Parc Natural es realitza una revisió periòdica de neteja i condicionament de la zona.

A més, s'han fet treballs al Mas de Boix i Font Lluny

Zona del Canyet

La zona es va condicionar durant el 2019 i durant el 2020 s'ha realitzat el manteniment corresponent de la senda d'accés.

Rutes de Parc Natural

Periòdicament es realitza una revisió de totes les rutes del Parc Natural per tal de detectar necessitats de reparació i condicionament d'estructures de pedra o fusta, així com procedint a la retirada de pedres i branques que hagen pogut caure sobre la ruta.

Altres

Millora de la seguretat en llocs on es creu convenient. També s'han fet algunes tasques de manteniment en el Centre d'Interpretació.



Fotos: Actuacions realitzades en el marc del Programa d'Equipaments i correcció d'impactes derivats de l'Ús Públic

Font: Arxiu PN

b.- Programa de Senyalització.

Durant 2020 s'han realitzat tasques de manteniment de senyals existents, i s'han col·locat algunes noves en punts d'interès per a l'orientació dels visitants. També s'ha procedit a la instal·lació de noves senyals al canyet amb les recomanacions i normes derivades de la Covid-19 (higiene, aforament, etc.).

c.- Programa d'atenció al visitant i rutes.

Actuacions realitzades en 2020 amb els Punts d'Informació Col·laboradors (PIC) dels Parcs Naturals de la Comunitat Valenciana

Es manté contacte amb els PICs perquè difonguen les activitats obertes al públic que s'organitzen des del Parc. Les Tourist-Info acreditades en el Parc Natural de la Tinença de Benifassà són: Oficina de Turisme de Morella, Oficina de Turisme de Sant Mateu, Oficina de Turisme de Vilafranca, Oficina de Turisme de Vinaròs, Oficina de Turisme Traiguera, Oficina de Turisme de Tírig i Oficina de Turisme de La Pobla de Benifassà.

Durant el 2020 es va realitzar una jornada de formació amb la nova treballadora de turisme a La Pobla de Benifassà, on es van explicar les principals rutes senderistes del parc i punts d'interès.

Atenció al visitant al Canyet

En el 2010-2011 es va construir el canyet al terme municipal de Vallibona, en forest públic de la Generalitat Valenciana, prop de la ruta groga del Mas de Boix. A més de la construcció del canyet, pels voltants es va construir una caseta d'observació d'aus necròfagues, tot subvencionat per l'empresa RENOMAR, com a mesura compensatòria pels parcs eòlics del port de Torre Miró. Des d'aleshores ha estat en funcionament, donant un aport d'aliment a les aus necròfagues, periòdicament i controlat pel servei de Vida Silvestre, a través del Centre de Recuperació del Forn del Vidre i els d'Agents Mediambientals i encarregant-se del manteniment de la caseta d'observació les Brigades del Parc Natural.

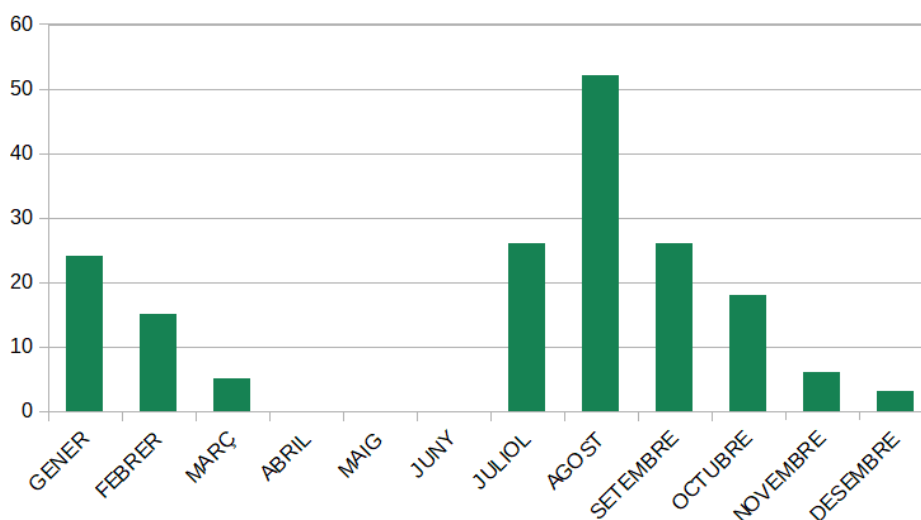
En 2018 es planteja a l'equip del Parc Natural la necessitat de regulació d'aquesta activitat donada les visites massives en determinades èpoques de l'any. Després de diverses reunions amb les entitats implicades en la gestió del recurs, s'aconsegueix regular el procediment del subministrament d'aliment, per adaptar-ho com a recurs educatiu. En agost de 2019 l'equip d'Educadors Ambientals del parc natural comença a realitzar visites periòdiques al canyet coincidint amb l'aport d'aliment. Aquestes visites serveixen per a complir tres objectius, per una banda avaluar el funcionament del canyet i la caseta d'observació com a recurs educatiu, reunir dades del nombre de visites i perfil del visitant i per últim iniciar el procés educatiu i valorar la seua acollida. Durant el 2020 aquestes visites s'han vist interrompudes pel confinament declarat durant els mesos de març a juny, tot i que es van poder reprendre al mes de juliol, sempre amb les mesures de seguretat pertinents.

OBJECTIUS D'ATENCIÓ AL VISITANT AL CANYET	avaluar el funcionament del canyet i la caseta d'observació com a recurs educatiu
	reunir dades del nombre de visites i perfil del visitant
	iniciar el procés educatiu i valorar la seua acollida.

Taula: objectius de l'atenció al públic al canyet

Font: elaboració pròpia

El perfil dels i les visitants del canyet solen ser turistes que visiten la comarca i el parc natural, i mitjançant la informació obtinguda a partir dels veïns de la zona o les oficines de turisme, s'assabenten del recurs. També existeix l'usuari local o amb segona residència en la comarca que acudeix més assíduament. Finalment s'ha pogut apreciar una assistència massiva en determinades èpoques, quan hi ha una major afluència turística als pobles de la Tinença.



Gràfic: Número de visites al Canyet durant el 2020

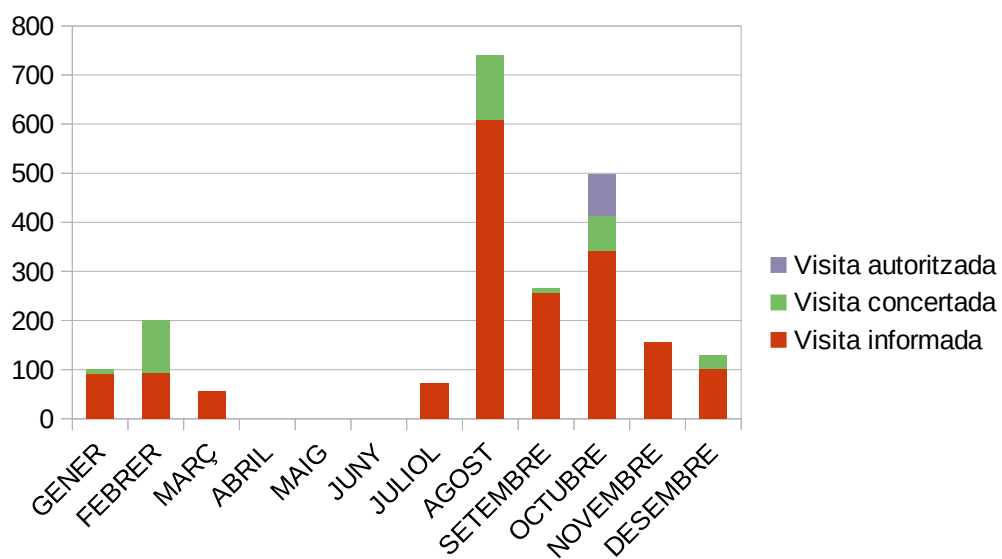
Font: elaboració pròpia

Caracterització del visitant

Al llarg del 2020 s'ha tingut constància de **2.220 visitants** del parc natural, xifra on no s'inclouen totes aquelles persones que visiten la Tinença però que no han participat en cap activitat organitzada ni han visitat el Centre d'Interpretació ni cap punt d'Informació del parc.

Els tipus de visites registrats són:

- Visites informades: s'atenen en el Centre d'Interpretació situat en El Ballestar i en les fires i punts d'informació despleats pel parc. Les consultes més freqüents són sobre el Parc Natural i els seus valors (rutes a peu, pobles per a visitar, llocs d'interès, fauna...). En aquest punt, també es veuen reflectides les visites informades al canyet. Durant el 2020 s'ha informat a 1.777 persones.
- Visites concertades: es registren els visitants que participen en les diferents activitats que organitza el Parc Natural, rutes interpretatives, jornades específiques i altres activitats destinades a la difusió dels valors de l'espai i a l'augment del coneixement de la comarca per part de la població. En aquest apartat també es té en consideració les visites per part dels escolars, siga en el camp o a l'aula. El 2020 es van comptabilitzar 358 persones en les visites concertades.
- Visites autoritzades: activitats esportives i culturals que es realitzen en el Parc i que requereixen autorització. Al 2020 es van realitzar 85 d'aquest tipus de visita.



Gràfic: Número de visites informades, concertades i autoritzades durant el 2020

Font: elaboració pròpia

6. DIRECCIÓ I ORGANITZACIÓ GENERAL

6.1. Gestió administrativa en l'àmbit del P.O.R.N.

- Suport als propietaris de terrenys inclosos en el Parc Natural de la Tinença de Benifassà.
- Suport a la població local i administracions quan així ho demane en la sol·licitud de subvencions, assessorament sobre normativa, etc.
- Atenció i formació d'alumnes en practiques.
- Revisió dels documents d'ordenació i identificació de possibles millores.

6.2. Relacions i col·laboracions amb diferents organismes

a.- Conselleria d'Agricultura, Desenvolupament Rural, Emergència Climàtica i Transició Ecològica

- Centre d'Investigació i Experimentació Forestal de la CV (CIEF): Projecte LIFE Red Bosques i equip d'Arbres Monumentals i Singulares.
- Servei de Vida Silvestre: Centre de Recuperació de Fauna del Forn del Vidre, Microreserves de flora, Reserva de fauna i projecte de reintroducció Crebalòs.

b.- Conselleria d'Educació, Cultura i Esport

- Activitats d'educació ambiental amb centres educatius de la Comunitat Valenciana.

c.- Centre d'Investigacions sobre Desertificació (CIDE / CSIC-UV-GV)

- Projecte Observatori del Canvi Climàtic.

d.- Universitat de Barcelona i Universitat Jaume I de Castelló

- Estudi de pintures rupestres.

e.- Col·laboradors en les activitats concertades realitzades al Parc Natural

- Ajuntaments dels municipis del Parc.
- Oficina de Turisme de La Pobla de Benifassà.
- Associacions de Veïns de les poblacions del Parc.
- Connecta Natura.

- Agrupació Terres de Cruïlla.
- Mancomunitat de la Taula del Sénia.
- Bionord. Consorci de residus Castelló Nord.
- Enric Marco i Àngel Morales, del Grup de treball per a l'estudi de la contaminació lumínica de la Universitat de València.

6.3. Expedients administratius

La gestió per banda del director-conservador comporta entre altres les següents tasques:

- Atenció, informació i col·laboració amb els diferents agents del territori: Ajuntaments, entitats, empreses, particulars, etc; i amb altres organismes oficials (Confederació Hidrogràfica del Xúquer, Diputació de Castelló, Conselleries, Agents Mediambientals, brigades Natura 2000 i, diferents departaments de la CADRECTE, etc).
- Organització i coordinació del treball de les tasques encomanades a l'equip de difusió i educació ambiental del Parc.
- Organització, coordinació i supervisió dels treballs que realitzen les brigades del Parc Natural.
- Manteniment i coordinació dels serveis de les instal·lacions del Parc Natural (telefonía, electricitat, informàtica, neteja, etc).
- Redacció d'informes respecte a les directrius del PORN i de la Xarxa Natura 2000, sobre aquelles actuacions que tinguen com a àmbit territorial l'inclòs al PORN.

Aquest últim aspecte representa una part important del treball del director-conservador. Els informes es realitzen normalment a petició dels òrgans substantius de la Conselleria, la Direcció Territorial de Castelló i, la Direcció General de Medi Natural i d'Avaluació Ambiental.

7. FORMACIÓ

7.1. Formació interna

En aquest apartat s'agrupen les jornades que des de la Conselleria o des de VAERSA es promouen oferint formació especialitzada als equips de treball per a exercir la seua tasca dins dels espais protegits.

Aquest any a causa de la pandèmia, les jornades van adquirir un caràcter telemàtic. Les jornades en línia o webinaris tenen com a objectiu donar una formació continuada profunditzant en els treballs que altres tècnics de parcs naturals o equips de treball del territori porten a terme.

Webinaris: Intercanvis d'Expreiències als Parcs Naturals de la Comunitat Valenciana

- **28-10-20** - Organitzat pel Parc Natural Serra d'Espadà per a parlar del projecte social anomenat 'Territori Espadà'
- **26-11-20** - Organitzat pel Parc Natural de Santa Pola per a explicar el projecte de recuperació de les Salines de Santa Pola i els treballs als voltants del Centre d'Interpretació.

Els capatassos de les brigades del parc, per la seua banda, van realitzar durant el mes de novembre un curs sobre **prevenció de riscos**, també de manera telemàtica.

8. RESUM ECONÒMIC

8.1. Inversions 2020

BRIGADES PN	Base	% Coord.	Subtotal	Impost 4%	Materials	TOTAL
	222.064,32	7.936,81	230.001,13	9.200,05	22.859,86	262.061,04
EDUCADORES AMBIENTALS	Base	% Coord.	Vacances	Impost 4%	Materials	
	69.921,60	11.454,52	2.020,21	3.335,85	620,87	87.353,05
Estudi Arbres Monumentals						7.986
Mapa Digital Din-A3						1.331
TOTAL 2020						358.731,09
PRESSUPOST 2019						349.414,09
% Increment						2,67 %

Taula: inversions al Parc Natural durant 2020.

Font: elaboració pròpia

Nota: només s'inclouen les inversions concretes realitzades pel Servei d'Espais Naturals Protegits. Altres inversions han sigut realitzades pel Servei de Vida Silvestre (microrreserves i CRF Forn del Vidre), Serveis Territorials de Castelló (Senda Verda, Plagues, Viver Forestal), CIEF, etc.

ANNEX 1: RESUM D'ACTUACIONS DE LES BRIGADES DEL PN

Font: Pròpia

TIPUS ACTUACIÓ		DETALL	%	TOTAL (%)
Sendes / Adequació d'itineraris	Desbrossament, poda i correcció de l'erosió	Rutes oficials (groga, roja, verda, blava) + GR-7	17	48
		Ruta dels Maquis	15	
		Altres (inclou circular de Bel)	16	
Reparació de pistes		Font de Noto, Ferreres, Mas de Boix, Tenalla – Fou, Rossell – Vallibona, etc.	9,5	9,5
Manteniment		Àrees Recreatives (Ombries de Benifassà, mas de Boix)	5,0	22,5
		Centre d'Interpretació + Magatzem	4,5	
		Maquinària, vehicle, altres	8,5	
		Instal·lació Forn del Vidre	4,5	
Patrimoni	Natural	Flora i fauna	3,5	20
		Aigua i fonts	5	
	Ús públic / Elim. exòtiques*	Senyals itineraris	8	
	Cultural	Pedra seca	3,5	
TOTAL				100,0

Nota: els percentatges es refereixen al conjunt de jornades de treball realitzades durant el 2020.

*Les espècies arbòries corresponents a *Cupressus arizonica* estan considerades invasores en el nostre territori. La fusta que s'extrau de la tala d'aquests arbres es reaprofitja per confeccionar senyals dins del parc natural.