

MEMÒRIA ANUAL DE GESTIÓ

2019



GENERALITAT
VALENCIANA

TOTS
A UNA
veu

parc natural
de la
tinença
de
benifassà



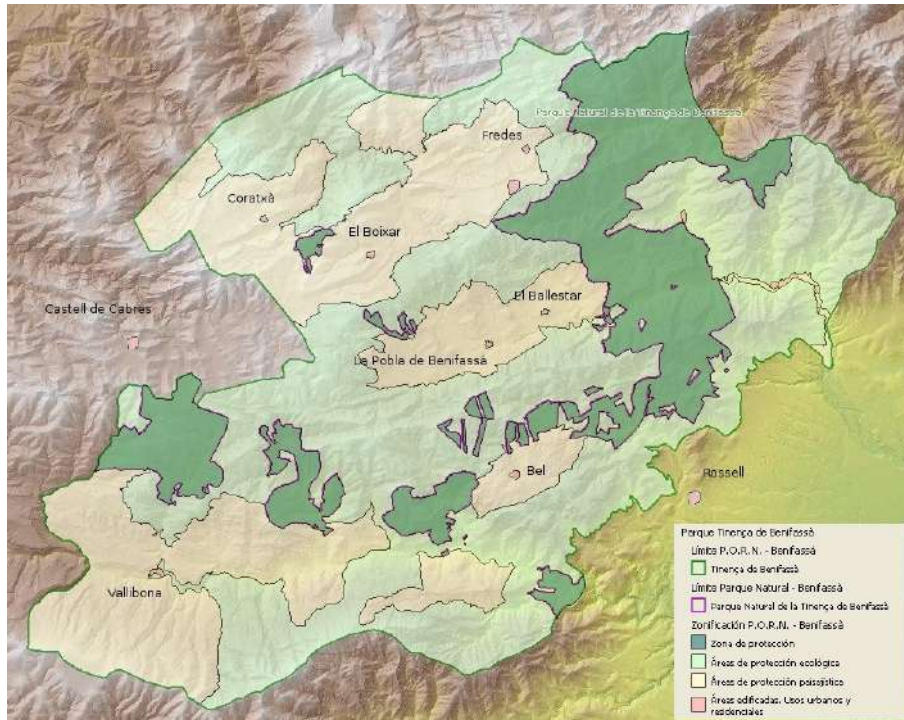
ÍNDEX

1.	INTRODUCCIÓ	1
1.1.	Mapa del Parc Natural de la Tinença de Benifassà	1
1.2.	Descripció General	1
1.3.	Municipis	3
1.4.	Mapa General dels Espais Naturals Protegits de la C.V.	4
1.5.	Normativa	5
1.6.	Figures de Protecció	5
1.7.	Personal	9
1.8.	Composició de la Junta Rectora	9
2.	OBJECTIUS	11
3.	PLA DE PREVENCIÓ I VIGILÀNCIA D'INCENDIS FORESTALS	12
3.1.	Pla de Prevenció	12
3.2.	Mitjans de vigilància	12
3.3.	Incendis forestals	14
4.	PLANIFICACIÓ I GESTIÓ PER A LA CONSERVACIÓ	14
4.1.	Conservació de Fauna	14
4.2.	Conservació d'Hàbitats	20
4.3.	Conservació del Patrimoni Cultural i Etnogràfic	28
4.4.	Adquisició i Millora del Coneixement	31
5.	PLANIFICACIÓ I GESTIÓ PER A LA INTEGRACIÓ SOCIOECONÒMICA	32
5.1.	Programa de Comunicació i Divulgació	32
5.2.	Programa d'Educació Ambiental	37
5.3.	Programa d'Interpretació del Patrimoni	38
5.4.	Programa de desenvolupament Socioeconòmic del Parc Natural	41
5.5.	Planificació i Gestió de l'Ús Públic	41
6.	DIRECCIÓ I ORGANITZACIÓ GENERAL	46
6.1.	Gestió administrativa en l'àmbit del P.O.R.N.	46
6.2.	Relacions i col·laboracions amb diferents organismes	47
6.3.	Expedients administratius	48

7.	FORMACIÓ	49
7.1.	Formació interna	49
8.	RESUM ECONÒMIC	49
8.1.	Inversions 2019	49
	ANNEX 1: RESUM D'ACTUACIONS DE LES BRIGADES DEL PARC	50

1. INTRODUCCIÓ

1.1 Mapa del Parc Natural de la Tinença de Benifassà



Mapa: Parc Natural de la Tinença de Benifassà
Font: Institut Valencià de Cartografia

1.2 Descripció general

El Parc Natural de la Tinença de Benifassà comprèn 4.967,55 hectàrees que es troben en l'àmbit de la comarca històrica del mateix nom, incloent-hi les poblacions de La Pobla de Benifassà, Coratxà, el Boixar, Fredes, l'Entitat Local Menor del Bellestar (tots aquests inclosos al terme municipal de La Pobla de Benifassà), Rossell, Bel (pertanyent a Rossell), Vallibona i Castell de Cabres.

La Tinença forma part del gran massís dels ports del Beseit, que comparteixen Aragó, Catalunya i la Comunitat Valenciana, en el que conflueixen geogràficament els sistemes muntanyosos de la cadena costanera catalana i del sistema ibèric, donant com a resultat un conjunt de serres abruptes que van des dels 400 fins als 1.300 metres d'altitud.

Aquest relleu accidentat, unit a la baixa productivitat del terreny en l'àmbit agrícola i ramader i a la reduïda densitat de població que històricament ha tingut aquesta zona, ha assegurat la pervivència de grans masses arbrades entre les quals es compten alguns dels més importants carrascars del territori valencià. A pesar que en temps relativament recents alguns d'ells van ser

transformats en deveses amb la finalitat d'establir pastures (bovalars) o explotacions forestals, amb la qual cosa es va produir una simplificació estructural del bosc, açò ha acabat derivant en una major diversitat d'ambients que ha permès el desenvolupament de comunitats vegetals de pastures molt interessants.

A més de les grans masses arbrades és important destacar la gran quantitat d'espècies d'especial interès o amb caràcter d'endèmiques que estan presents a l'àmbit del Parc i que han propiciat la declaració de diverses microreserves de flora. Exemples d'aquestes espècies són la *Pinguicula dertosensis* (violeta de font), la *Biscutella fontqueri* (llunetes), l'*Arenaria conimbricensis subsp. viridis* (arenària) o l'*Antirrhinum pertegasii* (conillets blancs). La major part d'aquestes espècies rares es concentren en hàbitats poc accessibles com a penyals o barrancs profunds, com és el cas del barranc del Salt (a Fredes), la mola de la Mitjavila (a Coratxà) i la font de les Roques (a Vallibona), el que ha permès que es troben en bon estat de conservació.

Respecte a la fauna present en el Parc Natural de la Tinença de Benifassà, constituïx una excel·lent mostra relictada dels ecosistemes de les muntanyes mitjanes mediterrànies. El grup de vertebrats més divers i el que aporta a la Tinença un major valor a la Comunitat Valenciana és el de les aus, destacant en primer lloc el gran grup de les rapinyaires que nidifiquen a la zona. Per la seua abundància l'espècie animal més representativa del Parc és la cabra salvatge (*Capra pyrenaica subsp. hispanica*). A més cal remarcar el recent projecte de reintroducció del crebalòs o trençalòs (*Gypaetus barbatus*)

Aquesta és a més una zona extremadament rica en patrimoni històric, no sols pel ben representat patrimoni arquitectònic religiós, amb exemples de molt d'interès com la Cartoixa de Santa Maria de Benifassà, com també per l'elevat nombre d'elements representatius del món rural i els seus usos tradicionals, principalment edificats en pedra seca, com ara neveres, forns de calç, casetes de pastor, etc.

1.3 Municipis

La comarca històrica de la Tinença de Benifassà, que dóna nom a l'espai protegit, inclou les poblacions de Castell de Cabres, Coratxà, el Boixar, Fredes, el Bellestar, la Pobla de Benifassà i Bel. Actualment Coratxà, el Boixar, Fredes i l'Entitat Local Menor del Bellestar es troben englobats en el municipi de la Pobla de Benifassà, i Bel pertany a Rossell, que al seu torn aporta part del seu terme municipal al Parc Natural. Tot aquest territori està adscrit a la comarca del Baix Maestrat. D'altra banda, a causa de la proximitat geogràfica i a les similituds geomorfològiques i naturals, part del Parc Natural de la Tinença de Benifassà s'estén pel terme municipal de Vallibona, en la comarca dels Ports.

	Superfície terme municipal	Nivell d'inclusió en el PORN	Nombre d'habitants	Densitat poblacional (hab/km ²)
Castell de Cabres	30,7 km ²	Parcial	20	0,65
Pobla de Benifassà	136 km ²	Total	288	2,12
Rossell	74,83 km ²	Parcial	937	12,52
Vallibona	74,9 km ²	Total	99	1,32

Taula: resum de la informació municipal rellevant.
Font: INE, padró municipal d'habitants 2019

1.4 Mapa General d'Espais Naturals Protegits de la C.V.



Mapa: Parcs Naturals i Paisatges Protegits de la Comunitat Valenciana
Generalitat Valenciana, Conselleria d'Agricultura, Desenvolupament Rural,
Emergència Climàtica i Transició Ecològica

1.5 Normativa

- Llei 11/1994, de 27 de desembre, d'Espais Naturals Protegits de la Comunitat Valenciana.
- Decret 57/2006, de 28 d'abril, del Consell, pel qual s'aprova el Pla d'Ordenació dels Recursos Naturals (PORN) de la Tinença de Benifassà.
- Decret 70/2006, de 19 de maig, del Consell, de declaració del Parc Natural de la Tinença de Benifassà.
- Orde de 29 d'abril de 2008, de la Conselleria de Medi Ambient, Aigua, Urbanisme i Habitatge, per la qual s'acorda iniciar el procediment d'elaboració i aprovació del Pla rector d'Ús i Gestió del Parc Natural de la Tinença de Benifassà.
- Orde de 19 de novembre de 2008, de la Conselleria de Medi Ambient, Aigua, Urbanisme i Habitatge, per la qual es regula la recol·lecció de bolets i altres fongs en l'àmbit territorial del Lloc d'Interès Comunitari Tinença de Benifassà, Turmell i Vallivana.

1.6 Figures de protecció

Parc Natural de la Tinença de Benifassà.

La Generalitat, en l'exercici de les seues competències en matèria de medi ambient, va promulgar la Llei 11/1994, de 27 de desembre, de la Generalitat, d'Espais Naturals Protegits de la Comunitat Valenciana. En ella s'estableix la figura de Parc Natural com especialment indicada per a la protecció d'espais naturals valuosos en forma compatible amb l'ús sostenible dels recursos naturals en els sectors forestal, ramader, cinegètic, agrícola i de serveis, així com amb l'exercici d'una important funció social en l'estudi, l'ensenyança i el gaudi ordenat dels valors ambientals i culturals.

El concepte de Parc Natural és, per tant, especialment adequat per a la gestió d'aquells espais naturals que, com en el cas de la Tinença de Benifassà, es caracteritzen per uns valors ambientals i paisatgístics únics que s'han configurat històricament en estreta interacció amb l'activitat humana del medi rural, principalment en els àmbits forestal, ramader i cinegètic. D'acord amb açò, es va aprovar el Decret 70/2006, de 19 de maig, del Consell, de declaració del Parc Natural de la Tinença de Benifassà.

Lloc d'Interès Comunitari (LIC) de la Tinença de Benifassà, Turmell i Vallivana

Per la Directiva 92/43/CEE del Consell, de 21 de maig de 1992, relativa a la conservació dels hàbitats naturals i de la fauna i flora silvestres, coneguda com a "*Directiva d'Hàbitats*", els estats membres es comprometen a contribuir a garantir la conservació de la biodiversitat mitjançant la conservació dels hàbitats naturals. Per a això es va crear la Xarxa Natura 2000, una xarxa ecològica de zones d'especial protecció composta per llocs que alberguen hàbitats d'interès comunitari.

El 10 de juliol de 2001, per Acord del Govern Valencià es va proposar el Lloc d'Interès Comunitari de la Tinença de Benifassà, Turmell i Vallivana, ES5233001, amb una superfície de 49.597,86 ha que comprèn els municipis de Morella, Herbès, Castell de Cabres, la Pobla de Benifassà, Vallibona, Rossell, Canet lo Roig, Xert i Catí.

Lloc d'Interès Comunitari de la regió Biogeogràfica Mediterrània

Per la decisió de la Comissió Europea 2006/613/CE, de 19 de juliol de 2006, en la que s'adopta de conformitat amb la Directiva 92/43/CEE del Consell, la llista de Lloc d'Interès Comunitari de la regió Biogeogràfica Mediterrània.

Zona d'Espcial Protecció per a les Aus (ZEPA).

A fi de conservar les aus europees el Consell de la Unió va aprovar la Directiva 79/409/CEE, de 2 d'abril de 1979, relativa a la conservació de les aus silvestres, coneguda com a Directiva d'Aus. L'objectiu general és assegurar la protecció eficaç de totes les aus que viuen en estat silvestre en els estats membres, per mitjà de la protecció, conservació, restauració i creació dels hàbitats necessaris perquè les seues poblacions puguen persistir al llarg del temps, així com per mitjà de la regulació de les pràctiques de captura i del comerç d'aquelles espècies que tradicionalment han sigut considerades com a cinegètiques. Per a aconseguir aquest objectiu, els estats membres de la Unió Europea tenen l'obligació de designar com a Zona d'Espcial Protecció per a les Aus (ZEPA) els territoris més adequats en número i superfície per a garantir la conservació de les espècies incloses en l'annex I de la Directiva d'Aus.

D'acord amb açò, per l'Acord del Consell de 9 de maig de 2000, es proposa com ZEPA la zona denominada Tinença de Benifassà, Serres del Turmell i Vallivana amb una superfície de 49.862,4 ha. Per mitjà de l'Acord de 5 de juny de 2009, del Consell, d'ampliació de la Xarxa de Zones d'Espcial protecció per a les aus (ZEPA) de la Comunitat Valenciana, aquesta zona passa a denominar-se de L'Alt Maestrat, Tinença de Benifassà, Turmell i Vallivana, ES0000465, veient-se incrementada la seua superfície fins a les 96.483,61 ha.

Microreserves de Flora.

La Comunitat Valenciana és una zona d'elevada riquesa i singularitat florística que en el seu territori alberga més de dues-centes cinquanta espècies de plantes vasculares endèmiques. Gran part d'aquesta flora vascular rara, endèmica o amenaçada valenciana posseeix una distribució peculiar, apareixent en micropoblacions distribuïdes en xicotets fragments per tot el territori. Sovint, les espècies d'interès convergeixen en microhàbitats de sòls especials, afectats per la salinitat, la inundació, la verticalitat o altres caràcters inusuals. Açò planteja importants dificultats de gestió, ja que el que ha de proveir-se de protecció no és l'espècie ni l'espai natural, sinó un escaló intermedi; la comunitat vegetal de dimensió reduïda. Abans d'avançar en la creació d'una

figura com la comunitat vegetal protegida, és necessari establir una xarxa prou representativa d'aquests tipus de vegetacions que permeta realitzar un adequat seguiment tècnic i científic.

Per a això, a través del Decret 218/1994, s'escomet la implantació d'una xarxa de parcel·les de seguiment tècnic i científic el manteniment de la qual comporta establir algunes limitacions d'ús i normes de gestió.

Aquestes parcel·les de xicoteta extensió, menys de 20 hectàrees, són les microrreserves de flora i contenen una elevada concentració de plantes rares, endèmiques, amenaçades o d'elevat interès científic.

En l'àmbit del Pla d'Ordenació de Recursos Naturals de la Tinença Benifassà es localitzen tretze microrreserves de flora.

Microrreserva	Superfície (ha)	Terme Municipal	Parc Natural
Salt del Robert	0,85	Pobla de Benifassà	Sí
Font de l'Ombria	0,35	Pobla de Benifassà	Sí
Punta de Solà d'en Brull	2,12	Pobla de Benifassà	Sí
Pouet de Fèlix	1,19	Pobla de Benifassà	Sí
Tossal de Mitjavila	3,576	Pobla de Benifassà	No
Mas del Peraire	3,783	Pobla de Benifassà	Sí
Carrascar del Mas de Peraire	7,5	Pobla de Benifassà	Sí
Cresta del Turmell	10,555	Vallibona	No
Molí de la Torre	3,66	Vallibona	No
Molí de l'Abat	0,812	Pobla de Benifassà	No
Portell de l'Infern	20,0	Pobla de Benifassà	Sí
Racó dels Presseguers	1,734	Pobla de Benifassà	Sí
Tossal d'en Cervera	15	Pobla de Benifassà	Sí

Taula: Llistat de microrreserves dins del PORN.

Font: elaboració pròpia.

Reserves de fauna

El Decret 32/2004, de 27 de febrer, del Consell de la Generalitat, pel qual es crea i regula el Catàleg Valencià d'Espècies de Fauna Amenaçades i s'estableixen categories i normes per a la seua protecció; l'article 12 crea la figura de Reserva de Fauna. La finalitat de la dita figura és la de dotar d'un règim de protecció específic a aquells espais de relativa poca extensió que continguem poblacions excepcionals d'espècies de fauna silvestre, alberguen temporalment a algunes d'aquestes en fases vitals crítiques per a la seua supervivència o siguen objecte de treballs continus d'investigació. D'acord amb açò, per l'Ordre de 22 de febrer de 2005, de la Conselleria de Territori i Habitatge, es declaren quatre reserves de fauna a la Comunitat Valenciana, es declara la **Reserva de fauna del Mas del Peraire** per a la protecció de la palometa isabelina

(*Graellsia isabellae*) i de les rapinyaires en general. Així mateix, per l'Orde de 23 de novembre de 2006 de la Conselleria de Territori i Habitatge es declara la **Reserva de Fauna del Barranc del Salt del Robert**, en la Pobla de Benifassà. La reserva consta de 38 hectàrees i es declara amb l'objecte de protegir la població de carranc de riu autòcton (*Austropotamobius pallipes*).

Reserva Natural Fluvial del riu Sénia

Per resolució de 2 de desembre de 2015, de la Direcció General de l'Aigua, per la qual es publica l'Acord del Consell de ministres de 20 de novembre de 2015, es declaren determinades reserves naturals fluvials, entre elles la del riu Sénia.

Té una longitud de 2,7 km, i mereix una especial protecció pel fet que constitueix un exemple representatiu dels rius mineralitzats de baixa muntanya mediterrània pertanyents a la demarcació hidrogràfica del Xúquer. El llit de domini públic hidràulic a penes experimenta pressions antròpiques, presentant per tant nul·la o escassa alteració dels seus processos naturals. El règim hidrològic és pluvial mediterrani, estacional, amb trams permanents, i sense alteració, condicionat per la irregularitat de les precipitacions i la torrencialitat del règim de cabals. El curs del riu, confinat i sinuós, discorre per un congost rocós de gran valor paisatgístic i faunístic, que es caracteritza per travessar una zona càrstica i presenta un llit constituït per cantells i grans blocs de pedra. Açò dota al riu d'una gran diversitat en la seua estructura longitudinal, amb bots, tolls, ràpids, revolts, grades, taules i rampes, la qual cosa configura una variada i singular morfologia. Les riberes estan ocupades majoritàriament per vegetació zonal, amb escasses formacions ripàries, entre les que es compten algunes salzedes negres amb fleixos dispersos. El sistema fluvial constitueix un hàbitat potencial de múltiples espècies que poden ser essencials per al procés de diagnòstic de l'estat de les masses d'aigua, i constitueix un hàbitat important per al manteniment de les poblacions de peixos autòctons de corrents ràpids propis de la zona, permetent la seua reproducció i creixement. Tant la continuïtat longitudinal com a transversal estan inalterades.

Estació Biològica del Mas del Peraire

Mitjançant la Resolució de 14 d'agost de 1998, de la Direcció General per al Desenvolupament Sostenible, es declara refugi de caça els terrenys inclosos en la finca del Mas del Peraire, propietat de la Fundació Enrique Montoliu, al terme municipal de La Pobla de Benifassà, amb una extensió de 212 hectàrees. En aquest refugi de caça, i a fi d'assegurar la conservació de les espècies de fauna, està prohibit l'exercici de la caça. No obstant això, quan hi haja raons d'orde biològic, tècnic o científic que aconsellen la captura o reducció de determinats exemplars, es podrà concedir l'oportuna autorització i fixar les condicions aplicables en cada cas.

1.7 Personal

Durant el 2019 l'equip del Parc Natural va constar de:

- **Un director-conservador.**
- Equip de promoció i divulgació, compost per **dos educadors ambientals.**
- Equip de conservació i manteniment, compost per **dos brigades** amb un total de **2 capatassos i 6 peons.** Aquest any ha sigut contractat un peó nou des del mes de maig.

1.8 Composició de la Junta Rectora

El Decret 70/2006, de 19 de maig, del Consell, de declaració del Parc Natural de la Tinença de Benifassà, crea la Junta Rectora del Parc Natural de la Tinença de Benifassà, adscrita a la conselleria competent en matèria de medi ambient, com a òrgan col·legiat consultiu, col·laborador en la gestió de l'espai protegit. També s'estableix que la Junta Rectora té el caràcter d'òrgan assessor, consultiu, representatiu i de participació, canalitzant, així mateix, les iniciatives gestores de les administracions, els propietaris i els col·lectius públics i privats directament relacionats amb els objectius del Parc en els àmbits administratiu, econòmic, social i cultural.

La Junta Rectora del Parc Natural de la Tinença de Benifassà es compon dels membres següents:

- El conseller competent en matèria de medi ambient, en la seua condició de president nat de la Junta Rectora.
- El president de la Junta Rectora.
- El director-conservador del Parc Natural, que actuarà com a secretari.
- Un representant de la Secretaria Autonòmica d'Emergència Climàtica i Transició Ecològica, de la Conselleria d'Agricultura, Desenvolupament Rural, Emergència Climàtica i Transició Ecològica.
- Un representant de la Conselleria d'Educació, Cultura i Esport.
- Un representant de la Secretaria Autonòmica d'Agricultura i Desenvolupament Rural, de la Conselleria d'Agricultura, Desenvolupament Rural, Emergència Climàtica i Transició Ecològica.
- Un representant de la Conselleria de Política Territorial, Obres Públiques i Mobilitat.
- Un representant de la Direcció General de l'Agència de Seguretat i Resposta a les Emergències (Conselleria de Justícia, Interior i Administracions Públiques).

- Un representant de la Conselleria d'Economia Sostenible, Sectors Productius, Comerç i Treball.
- Un representant de la Secretaria Autonòmica de Turisme, de la Conselleria de Presidència.
- Un representant de la Diputació Provincial de Castelló.
- Un representant de la Confederació Hidrogràfica del Xúquer.
- Un representant per cada un dels ajuntaments de Castell de Cabres, la Pobla de Benifassà, Rossell i Vallibona.
- Un representant de l'Entitat Local Menor d'El Bellestar.
- Un representant del grup d'acció local Associació per al desenvolupament Integral dels Ports-Maestrat (PORTMADER), designat per aquesta entitat.
- Un representant de la Federació d'Associacions de Veïns de la Comunitat Valenciana, designat per aquesta entitat.
- Un representant de la Federació d'Esports de Muntanya i Escalada de la Comunitat Valenciana, triat per la dita entitat.
- Un representant de les associacions excursionistes amb domicili social en l'àmbit territorial de la Comunitat Valenciana que exerceixen activitats en la zona, amb caràcter rotatori biennal, triat per les dites entitats de Castelló de comú acord entre elles.
- Un representant de la Universitat Jaume I de Castelló, designat per la dita entitat acadèmica.
- Dos representants de les associacions conservacionistes que exerceixen activitats en la zona, amb caràcter rotatori biennal, triat per les dites entitats de comú acord entre elles.
- Un representant, amb caràcter rotatori biennal, de les societats de caçadors dels municipis del Parc Natural, triat per les dites societats de comú acord entre elles.
- Un representant de la Reserva Nacional de Caça dels Ports de Beseit.
- Un representant, amb caràcter rotatori biennal, de les societats de pescadors o entitats esportives que gaudeixen de l'aprofitament dels tancats de pesca en la zona, triat per les dites entitats de comú acord entre elles.
- Dos representants dels propietaris privats de terrenys en el Parc Natural, amb caràcter rotatori biennal, triats per aquests de comú acord entre ells.
- Un representant de la Fundació Enrique Montoliu.

- Dos representants de les organitzacions sindicals més representatives en l'àmbit territorial de la Comunitat Valenciana, triats per les dites organitzacions.

La darrera reunió de la Junta Rectora es va produir el 3 d'octubre de 2018 a Vallibona.

2. OBJECTIUS

Durant l'exercici de 2019 han sigut objectius de gestió del Parc els següents:

- Suport als municipis en les seues iniciatives de conservació del medi ambient.
- Protegir i conservar el patrimoni cultural associat als valors paisatgístics i/o ambientals característics d'aquest espai natural a través d'actuacions de:
 - Manteniment de la xarxa de sendes tradicionals.
 - Millora de les infraestructures tradicionals de l'aigua.
 - Manteniment i recuperació de murs de pedra seca.
- Adquisició i millora del coneixement a través de l'inventari dels recursos naturals i culturals per a la seua inclusió en la base de dades del Parc Natural.
- Fomentar i organitzar activitats d'ús públic emmarcades en la línia d'interpretació del territori i valoració d'aquest.
- Dinamitzar la comunicació i la divulgació del Parc Natural i dels seus valors a través de campanyes específiques, jornades, fires, cursos de formació, publicacions (l'Agrest i la Gaseta del crebalòs), etc.
- Difusió del projecte de senyalització del Parc per mitjà de la realització de rutes interpretatives de les rutes oficials del Parc.
- Fomentar la participació en el programa d'Educació Ambiental del Parc Natural, *Escoles al camp*.
- Dinamitzar les col·laboracions amb la població per a fomentar un desenvolupament local i/o en activitats directament relacionades amb la conservació d'espècies o hàbitats.
- Impulsar les actuacions emmarcades en el programa d'equipaments i correcció d'impactes derivats de l'ús públic.
- Execució de treballs relacionats amb la prevenció d'incendis.
- Realització de treballs de gestió biològica d'eliminació d'espècies al·lòctones, restauració de punts d'aigua, etc.

- Col·laboració amb altres serveis de la Conselleria: seguiment de la població de carranc autòcton, reintroducció del trençalòs, col·locació de trampes de plagues, treballs al viver de Forn del Vidre, etc.

3. PLA DE PREVENCIÓ I VIGILÀNCIA D'INCENDIS FORESTALS

El Parc Natural de la Tinença de Benifassà compta amb un Pla de Prevenció d'Incendis Forestals aprovat per Resolució de 14 de febrer de 2011 del conseller de Medi Ambient, Aigua, Urbanisme i Habitatge.

Per altra banda dir que la Generalitat disposa d'un Pla de Vigilància d'Incendis que regula i coordina els mitjans destinats a la vigilància i detecció dels incendis forestals a la Comunitat Valenciana. Dita pla està vigent els 365 dies de l'any i és revisat anualment; depèn de la Direcció General de Prevenció d'Incendis, de la Conselleria d'Agricultura, Medi Ambient, Canvi Climàtic i Desenvolupament Rural.

3.1 Pla de prevenció d'incendis

El document íntegre del Pla de Prevenció d'Incendis Forestals pot examinar-se en format digital en la pàgina web de la Conselleria d'Agricultura, Medi Ambient, Canvi Climàtic i Desenvolupament Rural:

<http://www.agroambient.gva.es/web/prevencion-de-incendios/planes-de-prevencion-de-incendios-forestales-de-la-red-de-espacios-naturales-prottegidos/>

3.2 Mitjans de vigilància

Els mitjans que intervenen en la vigilància i detecció dels incendis forestals la zona de l'àmbit del PORN de la Tinença de Benifassà són nombrosos i la gestió d'aquests es realitza en distints àmbits, tant territorials com competencials.

a.- Mitjans de vigilància mòbil.

1, Unitats de prevenció d'incendis forestals. Són unitats de prevenció d'incendis forestals dependents de la Conselleria d'Agricultura, Desenvolupament Rural, Emergència Climàtica i Transició Ecològica. Hi ha diferents tipologies d'unitats en funció del mitjà empleat per a la vigilància i la composició de vigilants per unitat.

- **Unitat de prevenció ordinària.** Estan formades per un operari i dotades d'un vehicle tot terreny, així com de tot el material necessari per a la vigilància i les comunicacions. Les

seues principals funcions són la informació d'usos del foc a usuaris, la vigilància directa del territori, la dissuasió d'actuacions perilloses, i puntualment d'extinció de conats. Les unitats de prevenció ordinàries que actuen en l'àmbit del Parc Natural de la Tinença de Benifassà són C101, C102, C105, C120, C121.

- **Unitat motoritzada.** Són unitats formades per tres operaris. La unitat motoritzada que actua en el Parc Natural de la Tinença de Benifassà és la UPM.C701.

- **Unitat de prevenció polivalent.** Són unitats formades per un operari i tres o quatre voluntaris. Estan dotades amb un vehicle tot terreny així com de tot el material necessari per a les comunicacions i la vigilància. Les seues principals funcions són la informació als usuaris, la vigilància directa del territori i la dissuasió d'actuacions perilloses. Es distribueixen en dos equips; un en el vehicle i un altre a peu.

La unitat de prevenció polivalent C601, amb eixida des de Vinaròs, actua en l'àmbit del Parc Natural de la Tinença de Benifassà.

2, Brigades rurals d'emergència. Al Parc Natural de la Tinença de Benifassà actuen durant tot l'any la BRE de Morella i la de Bellestar. A més, com a reforç, de juliol a setembre es compta també amb la BRE de Xert.

3, Guàrdia civil. En qualsevol nivell d'alerta està previst que es cobrisca la ruta C1.01.1-2 i la C1.02.1-2.

4, Agents mediambientals. Els agents mediambientals treballen en tres torns al llarg del dia: matí, vesprada i nit.

b.- Mitjans de vigilància fixos.

1, Observatoris forestals. Els mitjans de vigilància fixos que depenen de la Direcció General de Prevenció d'Incendis, de la Conselleria d'Agricultura, Desenvolupament Rural, Emergència Climàtica i Transició Ecològica se situen en zones de màxima visibilitat. Les seues principals tasques són les de detecció d'incendis i servir d'enllaç en la xarxa de comunicacions. Són punts vitals entorn dels quals es desenvolupen les labors de prevenció en cada zona. Els observatoris forestals que tenen visibilitat sobre el Parc Natural són:

- FC102 Fredes (La Pobla de Benifassà)
- FC104 Canals (Castell de Cabres)
- FC105 Vallivana (Vallibona)
- FC106 El Turmell (Xert)

3.3 Incendis forestals

En 2019 s'han produït els següents incendis:

Data	Municipi	Sup (ha)	Causa	Paratge
20 mayo	La Pobla de Benifassà	0,001	Desconeguda/Investigació	La Font
19 juliol	Vallibona	0,003	Llamp	Escala de Turmell
21 juliol	Rosell	1,150	Desconeguda/Investigació	Mas de Macià
26 juliol	Castell de Cabres	0,005	Llamp	Caseta Bous

Taula: incendis en el Parc en 2019
 Font: Servei de Prevenció d'Incendis Forestals



Foto: zona cremada del Mas de Macià
 Font: arxiu del PN

4.- PLANIFICACIÓ I GESTIÓ PER A LA CONSERVACIÓ

4.1. Conservació de Fauna

a.- Projecte de reintroducció del trencalòs (*Gypaetus barbatus*) a la Tinença

Durant l'any 2018 s'ha dut a terme el projecte de reintroducció del trencalòs al Maestrat. Es tracta d'un projecte liderat per la Generalitat Valenciana en col·laboració amb el Ministeri d'Agricultura i Medi Ambient, el Govern d'Aragó, la Generalitat de Catalunya i la Vulture Conservation Foundation (VCF), que pretén retornar l'espècie a aquest espai on hi ha constància de la seua presència al passat, però on va acabar extingint-se per diverses causes.



Foto: crebalòs en vol
 Font: Javier Blasco

Als creballossos alliberats al Parc Natural se'ls instal·la un arnès amb un aparell de control via satèl·lit. Alòs (un dels dos polls alliberats el 2018 al hacking de la Serra de la Creu) a principis d'any se situava primer per La Rioja i per la zona del riu Guadalope (a Terol), a la primavera va marxar al Pirineu on segueix. Amic (l'altre poll alliberat l'any 2018) ha estat pel Parc Natural dels Ports, Penyagolosa, la Tinença i el riu Guadalope; a començaments de l'estiu va marxar situant-se entre Soria, La Rioja i Burgos, i a finals d'any ha tornat pel Maestrat, la zona del riu Guadalope i Villahermosa del Rio.

Dels adults alliberats el 2018, Otal, tot i que fa desplaçaments de certa importància, se situa fonamentalment a la Tinença; mentre que Esera va marxar al Pirineu, on continua.

El 6 de juny es van col·locar dos nous polls al hacking, Boira i Bassi (batejats pels escolars del CRA La Bardissa)

Bassi va saltar del niu el 21 de juny, mentre que Boira ho va fer el 23 de juliol, han passat la major part de l'any pels voltants del hacking fent desplaçaments a zones limítrofs a la Tinença, PN dels Ports i Besseit. Cap a finals d'any Bassi ha fet alguns desplaçaments més llargs i freqüents coincidint amb Amic a Villahermosa.

En el marc de la línia de la solta directa d'adults el 18 d'octubre es va alliberar la femella Gabàs que l'endemà va emprendre el vol de tornada cap al Pirineu. La solta d'exemplars adults es fa amb individus del Pirineu de certa edat que no formen parella i, amb la solta a la Tinença es pretén que s'establisquen ací i acaben reproduint-se. No obstant vist el resultat s'estan estudiant noves fórmules.



La Consellera Elena Cebrián i el DG de Medi Natural i Fran Quesada amb Boira i Bassi

b.- Centre de Recuperació de Fauna del Forn del Vidre.

L'equip del Parc Natural de la Tinença de Benifassà manté un intercanvi d'informació amb el Centre de Recuperació de Fauna del Forn del Vidre de la Conselleria d'Agricultura, Desenvolupament Rural, Emergència Climàtica i Transició Ecològica, amb l'objectiu d'aconseguir una gestió de l'ús públic compatible amb la conservació de la fauna, principalment de les aus rapinyaires. Des de l'esmentat centre de recuperació s'han realitzat diferents activitats de control de poblacions d'espècies de fauna d'interès, tals com:

- Cens de la població nidificant de **voltor comú** (*Gyps fulvus*): **137** parelles - **92** polls
- Cens de la població nidificant d'**aufrany** (*Neophron percnopterus*): **2** parelles - **2** polls

c.- Equip de Seguiment de Fauna Amenaçada de la Comunitat Valenciana.

1. Pla d'Acció per a la Conservació del cranc de riu autòcton (*Austropotamobius pallipes*)

El Centre de Recuperació de Fauna del Forn de Vidre disposa d'una bassa que es va aprofitar per a intentar mantenir un reservori d'exemplars, tal com disposa el pla de gestió de la reserva de fauna del Barranc del Salt.

Durant 2015 i 2016 es va tornar a reposar la bassa (compartimentada per a tractar de millorar el maneig) amb alguns exemplars subadults i juvenils procedents de l'Hontanar (València), si bé va haver-hi en 2017 una mortalitat total, morint totes les femelles amb ous. L'afanomicosi va ser descartada després de les anàlisis realitzades pel CSIC (Real Jardí Botànic de Madrid), per la qual cosa durant l'estiu del 2017 es va tornar a fer una xicoteta recol·lecció de crancs per a la bassa (22 femelles del Salt, 18 mascles de l'Hontanar i 16 femelles i 1 mascle del Gorg), si bé la major part de les femelles són de xicoteta grandària i serà a l'hivern del 2018 - 2019 quan la producció puga començar a ser significativa, encara que haja d'utilitzar-se de "recria". Es pretén realitzar una aportació de puces d'aigua (*Daphnia*) a l'hivern, com es fa en altres centres de cria com Rillo de Gallo (Guadalajara) o l'Hontanar, que pot facilitar l'alimentació dels juvenils eixits de l'ou.



Foto: exemplar de cranc de riu, població del Salt
Font: arxiu del PN

A més, en 2018 es van sumar 10 femelles i 2 mascles joves més (1+) de l'Hontanar. En 2019, posteriorment a la captura de juvenils per a repoblar, s'afigen més reproductors (16 mascles i 12 femelles procedents de Lluçena). Vist que els adults es passen d'un compartiment a l'altre de la bassa amb relativa facilitat, tot apunta al fet que han d'eixir també fora de la bassa, amb

pèrdua de reproductors, per la qual cosa seria bo tractar de segellar les vores de la bassa amb una platina d'alumini en angle de 90° emulant la bassa de cria d'ofegabous del CCEDCV.

Durant la fase d'incubació es deixen a les femelles amb ous soles en un dels dos compartiments, apartant-les una vegada s'han emancipat els alevins, deixant un estany d'adults i subadults i un altre d'alevins fins que es buida a l'agost - setembre.

S'han produït 426 juvenils 0+ que s'han utilitzat majoritàriament per a repoblar en un enclavament de Chera i en un altre d'Herbés (en tots dos casos es tracta de reforços).

Lloc	Última revisió	Personal	Presència	Ocupació
CRF Forn Vidre (Bassa)	2019	CRF Forn Vidre / CCEDCV	SÍ-BASSA	BASSA
Cèrvol (Molí la Torre)	2019	A.M.	Sí	1.003
Cèrvol - Vallibona	2019	A.M.	Sí	50
Molí Joaquim	2019	CRF Forn Vidre	Sí	90
Salt	2019	PN Tinença de Benifassà	Sí	870

Taula: poblacions de cranc establides 2019. Personal: A.M. = agents mediambientals;

CRF = Centre de Recuperació de Fauna; CCEDCV = Centre de Conservació d'Espècies d'Aigua Dolça de la Comunitat Valenciana; PN = Parcs Naturals; BB CS 2 = Brigada Biodiversitat Castelló 2

Font: Informe d'actuacions de conservació del cranc de riu 2019. Direcció General de Medi Natural i Avaluació Ambiental

S'ha procedit així mateix a la revisió de les poblacions i enclavaments d'alliberament durant la campanya del 2019.

Lloc	Personal	Data	Presència
Salt	PN Tinença de Benifassà	Estiu-19	Sí (32)
Molí Joaquim	CRF Forn Vidre	Estiu-19	Sí
Bassa CRF Forn Vidre	CRF Forn Vidre / CCEDCV	Estiu-19	Sí
Cèrvol - Vallibona	A.M.	Estiu-19	Sí
Cèrvol - Molí la Torre	CCEDCV	Estiu-19	Sí

Taula: poblacions de cranc revisades 2019. Personal: A.M. = agents mediambientals; CRF = Centre de Recuperació de Fauna; CCEDCV = Centre de Conservació d'Espècies d'Aigua Dolça de la Comunitat Valenciana; PN = Parcs Naturals; BB CS 2 = Brigada Biodiversitat Castelló 2

Font: Informe d'actuacions de conservació del cranc de riu 2019. Direcció General de Medi Natural i Avaluació Ambiental

2. Seguiment de rates penades forestals a la Comunitat Valenciana 2018

A la Comunitat Valenciana estan citades tres espècies de rates penades típicament forestals: la rata penada de bosc (*Barbastella barbastellus*), el nòctul menut (*Nyctalus leisleri*) i la rata penada orelluda daurada (*Plecotus auritus*). No obstant això, les dades disponibles (obtinguts quasi íntegrament a partir del control de caixes-refugi instal·lades en LIC són molt limitades i restringits a uns pocs punts de l'interior de Castelló. A continuació es mostren els resultats obtinguts durant el seguiment realitzat en 2019.

Revisió de caixes 2019

El seguiment de les espècies de rates penades forestals a la Comunitat Valenciana es realitza principalment a partir de les revisions de caixes-refugi instal·lades en diferents boscos del nostre territori. Així, al juny de 2019 es va realitzar una visita a les caixes col·locades en el PN de la Tinença de Benifassà. Es mostra a continuació el nombre de caixes ocupades per rates penades sobre el total de caixes disponibles en aquesta zona, diferenciant entre els tres punts amb caixes instal·lades.

LIC Tinença de Benifassà	Punt 1: Fredes	Punt 2: Boixar	Punt 3: Negrell
Estiu (04/6/19)	1/9	1/7	6/29

Les espècies trobades van correspondre a: nòctul menut (*Nyctalus leisleri*), rat penat orellut gris (*Plecotus austriacus*), i la resta son exemplars pertanyents al gènere *Pipistrellus*.

Experiència de mostreig d'espècies amb gravadora d'ultrasons

De manera paral·lela a les revisions de caixes, en 2019 es va emprar una gravadora d'ultrasons col·locada en àrees forestals per a obtindre registres de les espècies presents en cada zona. En cada punt de mostreig la gravadora, es va ancorar a un arbre o similar, a mitjana altura, i va estar activa durant una setmana, des de la posta del sol fins a l'alba. Els enregistraments registrats van ser posteriorment analitzades mitjançant un programari específic (Kaleidoscope Viewer).

A La Pobla de Benifassà (Punt 2) es va dur a terme un enregistrament la setmana del 3 al 10 de juny de 2019, detectant-se les següents espècies:



Foto: exemplar de *Plecotus austriacus*, Boixar
Font: Equip de seguiment de fauna. Servei Vida Silvestre

- Ratpenat de bosc - *Barbastella barbastellus*
- Ratpenat orellut gris - *Plecotus austriacus*
- Ratpenat comú - *Pipistrellus pipistrellus*
- Ratpenat soprano - *Pipistrellus pygmaeus*
- Ratpenat muntanyenc - *Hypsugo savii*

El ratpenat de bosc és una espècie considerada “d'Interés Comunitari” (Annex II de la Directiva Hàbitats), i aquestes observacions suposen les primeres per a aquest espai protegit.

d.- Equip de conservació del Parc Natural

Col·laboració en el **Projecte de reintroducció del trençalòs** al Parc Natural durant l'acte de solta de dues cries el 6 de juliol i en el subministrament de menjar periòdic als polls. També s'ha col·laborat en el **projecte de conservació del cranc autòcton** mitjançant el cens de la població del Salt, que ha resultat positiu amb un total de 32 exemplars comptabilitzats.

Per altra banda, s'ha regulat la gestió del **canyet del Mas de Boix**. El punt d'alimentació d'aus necròfages sofria diverses disfuncions tant respecte al subministrament d'aliment com respecte de les visites a l'observatori. Mitjançant gestions amb l'empresa que presta el servei del subministre d'aliment i, l'acompanyament i guia per les educadores del Parc, de les visites a l'observatori, s'ha aconseguit una menor interacció de les persones amb els animals salvatges i una visita més respectuosa i enriquidora.



Fotos: transport d'una cria de trençalòs (esquerra) cens de cranc autòcton (dreta).

Font: arxiu del PN

4.2 Conservació d'Hàbitats

a. Servei d'Ordenació i Gestió Forestal en col·laboració amb el personal tècnic dels Serveis Territorials de la Conselleria d'Agricultura, Desenvolupament Rural, Emergència Climàtica i Transició Ecològica Rural a Castelló, amb el suport de l'Assistència Tècnica de Sanitat Forestal de VAERSA

1. Informe resum de la situació fitosanitària i dels treballs de control i seguiment realitzats en l'àmbit d'aplicació del PORN del Parc Natural de la Tinença de Benifassà durant 2019 per part de la secció forestal de la CADRECTE en la província de Castelló.

Processionària del Pi

Durant la campanya de 2019, la totalitat de la superfície de pineda en l'àmbit del Parc i del PORN prospectada va ser avaluada amb graus 0, 1, 2 i 3 pel que a diferència de 2018, no s'ha avaluat cap massa en grau 4.

El resum general de la situació de la plaga es presenta a continuació:

G.I.	DESCRIPCIÓ DEL DANY	SUPERFÍCIE	
		ha	%
0	Cap o alguna de les bosses molt disseminades	1027,11	25,17
1	Alguns nius en les vores de la massa i peus aïllats	2063,79	50,58
2	Bastants nius o bosses en la vora i algunes en el centre de la massa	861,86	21,12
3	Defoliacions parcials en les vores de la massa i peus aïllats, amb presència de bastants nius/bosses en el centre de la massa	127,63	3,13
4	Defoliacions molt fortes en les vores i peus aïllats i parcials en el centre de la massa	0,00	0,00
5	Defoliacions molt fortes en tota la massa	0,00	0,00
TOTAL		4080,39	100,00

Resum de l'avaluació del grau d'infestació per processionària (G.I.) dins del P.N. de la Tinença de Benifassà durant la Campanya de Prospecció 2019

G.I.	DESCRIPCIÓ DEL DANY	SUPERFÍCIE	
		ha	%
0	Cap o alguna de les bosses molt disseminades	0,00	0,00
1	Alguns nius en les vores de la massa i peus aïllats	1555,66	72,72
2	Bastants nius o bosses en la vora i algunes en el centre de la massa	125,58	5,87
3	Defoliacions parcials en les vores de la massa i peus aïllats, amb presència de bastants nius/bosses en el centre de la massa	458,12	21,41
4	Defoliacions molt fortes en les vores i peus aïllats i parcials en el centre de la massa	0,00	0,00
5	Defoliacions molt fortes en tota la massa	0,00	0,00
TOTAL		2139,36	100,00

Resum de l'avaluació del grau d'infestació per processionària (G.I.) dins de l'àrea afectada pel PORN del P.N. de la Tinença de Benifassà durant la Campanya de Prospecció 2019.

Perforadors del pi

Els i les Agents Mediambientals van realitzar aquest tipus de diagnòstic en 27 masses corresponents a 19 muntanyes dins de l'àmbit d'aplicació del PORN del Parc Natural de la Tinença de Benifassà. Va haver-hi 44 cites en total: 21 d'escolíds, 7 de *Tomicus destruens*, 9 de perforador sense determinar, 4 de *Tomicus minor* i 3 de *Tomicus sp.*, sobre *Pinus halepensis*, *P. nigra ssp. salzmannii* i *P. Sylvestris*. Es van comptabilitzar un total de 94 peus morts a causa de perforadors.

Altres insectes

Dins de l'àrea afectada pel PORN del P.N. de la Tinença de Benifassà, durant la Campanya de Prospecció Fitosanitària de 2019, va haver-hi un total de 2 diagnòstics i 27 cites sobre 22 masses. *Coroebus florentinus* es va citar en 6 ocasions i *Dryomyia lichtensteini* 2 vegades, totes en elles en un total de 7 masses.

Cal recordar en aquest punt que, dins del PARC Natural, es localitza un punt de la Xarxa Provincial de Mostreig de *Lymantria dispar*, concretament a "Santo Domingo" (CS003M1).

Malalties i fisiopaties

El diagnòstic més important dins d'aquest grup va ser el "Vesc" (*Viscum album*), planta hemiparàsita de diverses espècies de pi que, a vegades, afebleix els peus fins a un punt tal que són més susceptibles a pertorbacions abiòtiques lleus, arribant-se a produir la seua mort.

ZONA	PRESÈNCIA		PRESÈNCIA MITJANA		PRESÈNCIA ALTA	
	MASSES	CITES	MASSES	CITES	MASSES	CITES
DINS DEL PARC NATURAL	6	11	3	4	10	17
RESTA DE L'ÀREA PORN	8	14	4	5	6	8

Nº de cites i masses afectades pel Vesc (*Viscum album*) dins de l'àrea afectada pel PORN del P.N. de la Tinença de Benifassà durant la Campanya de Prospecció 2019.

Les cites per a altres diagnòstics del grup dins de l'àmbit d'aplicació del PORN són:

MASSA	DIAGNÒSTIC	ESPÈCIE AFECTADA	OBSERV.	PN
"Santo Domingo" (CS003M1)	Decaïment de ginebres	<i>Juniperus oxycedrus</i>		x
"Santo Domingo" (CS003M1)	Malaltia sense determinar	<i>Pinus nigra</i>		x
"Santo Domingo" (CS003M1)	Malaltia sense determinar	<i>Pinus sylvestris</i>	Deformació de pals per l'aparició de grans berrugues en el tronc	x
"Font del Teix" (CS118M1)	Decaïment de ginebres	<i>Juniperus oxycedrus</i>		x
"Masia Trinchán" (CS105M1)	Sequera	<i>Chamaerops humilis</i>	Algunes fulles seques	x
"Pinet, Masia Coll, Masia" (CS5062M1)	Sequera	<i>Chamaerops humilis</i>	Algunes fulles seques	
"Pinet, Masia Coll, Masia" (CS5062M1)	Decaïment de ginebres	<i>Juniperus oxycedrus</i>		
"Ombries de Benifassà" (CS103M1)	Decaïment de ginebres	<i>Juniperus oxycedrus</i>	Branques i fulles seques en els puntes	x
"Molino de l'Abat" (CS3076M1)	Arceuthobium oxycedri	<i>Juniperus oxycedrus</i>		-
"Molino de l'Abat" (CS3076M1)	Clapejat cloròtic	<i>Pinus halepensis</i>		-
"Molino de l'Abat" (CS3074M1)	Arceuthobium oxycedri	<i>Juniperus oxycedrus</i>		-
"Molino de l'Abat" (CS3074M1)	Clapejat cloròtic	<i>Pinus halepensis</i>		-
"Molino de l'Abat" (CS3075M1)	Clapejat cloròtic	<i>Pinus halepensis</i>		-
"Molino de l'Abat" (CS3075M1)	Arceuthobium oxycedri	<i>Juniperus oxycedrus</i>		-
"Molino de l'Abat" (CS3075M1)	Clapejat cloròtic	<i>Pinus halepensis</i>		
"Molino de l'Abat" (CS3075M1)	Arceuthobium oxycedri	<i>Juniperus oxycedrus</i>		
"Mas d'Obaga" (CS112M1)	Arceuthobium oxycedri	<i>Juniperus oxycedrus</i>		x
"Masia Roure" (CS095M1)	Clapejat cloròtic	<i>Pinus nigra</i>		x
"Masia Roure" (CS095M1)	Clapejat cloròtic	<i>Pinus halepensis</i>		x
"La Umbria i la Vila" (CS076M1)	Arceuthobium oxycedri	<i>Juniperus oxycedrus</i>		-

Cites per al grup de diagnòstics Malalties i fisiopaties (excepte Vesc) realitzades dins de l'àrea del PORN del P.N. de la Tinença de Benifassà durant la Campanya de Prospecció 2019.

2.- Treballs realitzats en el Parc Natural de la Tinença de Benifassà

Durant 2018, els treballs que s'han realitzat a l'àmbit del Parc Natural ha sigut la col·locació de 106 trampes, entre finals de juny i primers de juliol, per a la processionària del pi. Aquest mètode consisteix en la captura de papallones mascles en paranys carregats amb la feromona sexual sintètica de la femella (*Pityolure*). Es persegueix reduir el nombre de còpules en una població.

3. Conclusions de l'informe

Els resultats de la Campanya de Prospecció 2019 mostren que la situació fitosanitària de l'àmbit d'aplicació del PORN del Parc Natural de la Tinença de Benifassà millora quant a la categoria de diagnòstic **processionària del pi**, ja que presenta una disminució de superfície amb defoliacions, i desapareixen les superfícies amb grau 4 de la campanya anterior.

Respecte a l'avaluació referent a la categoria de **perforadors del pi**, destacar que s'ha produït un descens en el nombre de baixes en l'arbratge en l'àmbit d'aplicació del PORN respecte a la campanya anterior. Tot i ser detectats en 27 masses, cap d'elles amb "Presència Alta". Encara que les pluges en l'últim quadrimestre de l'any han augmentat el vigor i fortalesa en l'arbratge, es recomana revisar les masses registrades com a focus d'escolítids durant la pròxima primavera amb l'objectiu d'observar l'aparició de noves baixes en l'arbratge.

En la categoria **Altres insectes**, es reflecteix la presència en 22 de les 39 masses prospectades, corresponents, en la seua major part, a diagnòstics del dípter que indueix gal·les en la fulla de l'alzina (*Dryomyia lichtensteini*) i del buprèstid *Coroebus florentinus*, mantenint-se en nivells similars a anys anteriors.

Quant a **malalties i fisiopaties**, cal destacar l'estesa presència de vesc (*Viscum album*), que es presenta en 34 de les 39 masses prospectades dins de l'àmbit d'aplicació del PORN. Comparant les dades amb la campanya anterior observem que es manté tant el nombre de masses afectades, així com el grau d'afecció d'aquesta planta hemiparàsita. La presència d'aquesta planta és cada vegada més abundant en el nord i l'interior de la província de Castelló.

b.- Brigades de Conservació de la Biodiversitat

Les activitats realitzades durant el 2019 en el Parc Natural Tinença poden resumir-se en:

1. Manteniment de sendes d'accés. Obertura i manteniment de sendes ecoeducatives

Existeixen microreserves de flora que ocupen espais de muntanya tradicionalment utilitzats per a activitats d'oci i temps lliure. En aquestes microreserves s'han realitzat labors de manteniment o adequació. En altres ocasions, per a accedir a la microreserva o per a realitzar treballs, cal obrir una senda que facilite o permeta l'accés a aquestes. En aquest marc les brigades Natura 2000 han fet treballs de manteniment en la senda de la microreserva del Portell de l'Infern.

2. Retirada de residus

La neteja periòdica de les microrreserves és una altra de les tasques de les brigades de biodiversitat. En 2019, en uns treballs de desbrossament a la mrf Molí de l'Abat, es van retirar residus d'obra descobrint-se també residus d'uralita que no han pogut ser retirats per tractar-se

d'un tipus de residus perillós que ha de gestionar-se per empreses especialitzades (s'estan fent gestions al respecte).

La presència de residus, i especialment de residus d'obra, en aquesta microreserva ha motivat que s'haja instal·lat, d'acord amb la Confederació Hidrogràfica del Xúquer, una cadena a l'accés a la microreserva. Tant aquesta tasca com la retirada de residus es va fer en col·laboració amb les brigades del Parc.

3. Senyalització de microreserves

En compliment de l'Ordre de 7 de desembre de 1995, de la Conselleria d'Agricultura i Medi Ambient, per la qual es regula la senyalització de microreserves de flora, durant el temps d'execució de la proposta s'ha procedit a la senyalització de les microreserves declarades, substitució o reposició de piquetes i cartells en mal estat . Cadascuna de les piquetes ha sigut marcada amb un nombre. Les piquetes o cartells que estaven mal col·locats, s'han situat en el lloc correcte.

Durant 2019 s'han substituït diversos cartells i piquetes en les microrreserves de l'àmbit PORN.



4. Treballs en microrreserves

En 2019 la brigada de RN2000 va realitzar una sèrie de treballs de manteniment en les microrreserves que es detallen a continuació:

MICRORRESERVA	TREBALL
Racó Presseguers	Desbrossaments de pista d'accés. Tasques de manteniment.
Pouet de Fèlix	Retirada de residus. Desbrossament selectiu de <i>Rubus ulmifolius</i> .
Salt de Robert	Condicionament de la senda d'accés. Tasques de manteniment.
Punta de Solà d'En Brull	Manteniment senda d'accés.
Font de l'Ombria	Tasques de manteniment
Portell d l'Infern	Manteniment de la senda d'accés. Reparar tanca (24 estakes i 86 m de soga)
Mas del Peraire	Tasques de manteniment.
Molí de l'Abat	Eliminació d'espècies exòtiques invasores: 0,7 m ³ de <i>Robinia pseudacacia</i> . Poda de figueres (2m ³) i pins (55 exemplars). Retirada de residus sòlids i runes (7 m ³)
Cresta del Turmell	Desbrossament selectiu per a disminuir la hiperdensitat d'argelages i esbarzers . Tala d'arbres afectats per temporals (23 pins). Plantación de 66 <i>Sorbus aria</i> .
Molí de la Torre	Desbrossament selectiu per a disminuir la hiperdensitat d'esbarzers. Eliminació d'espècies exòtiques invasores (<i>Arundo donax</i>). Trossejament i triturat d'arbres afectats per l'avinguda del riu (11 xops negres). Desembossament del pont.
Tossal de la Mitjavila	Revisió de flora del CVEFA i manteniment de la microrreserva

5. Treballs específics

En 2019 s'ha estat treballant en el hacking dels trencalossos fent tasques de transport de material, restauració dels desperfectes (fonamentalment pel vent) del hacking, formigonar els menjadors, lluir el sostre dels nius amb algeps i col·locar tela metàl·lica.

6. Resum d'inversions

El volum total de les inversions comptant solament els jornals invertits en treballs a l'àmbit del PORN de la Tinença, durant 2019 és de 36.244 euros.

c.- Brigades de Conservació del Parc

Han realitzat els següents treballs relacionats amb la conservació d'hàbitats:

- Condicionament i manteniment de punts d'aigua, fonts, abeuradors i basses.
- Eliminació d'espècies al·lòctones i especialment d'exemplars de xiprer que són reutilitzats per a l'elaboració de baranes, peu de cartells, etc.
- Plantacions.
- Manteniment del projecte LIFE Renaix el bosc.
- Actuacions en arbres singulars i monumentals (Pi de les 12 branques).
- Actuacions de protecció d'espècies protegides.

A continuació es detallen algunes de les actuacions en matèria de conservació d'hàbitats:

TIPUS D'ACTUACIÓ	TREBALL
Condicionament i millora de fonts, punts d'aigua i bassis	Font de la Figuera
	Font dels Corralis
	Font de Naprú
	Font Freda
	Font del Teix (Vallibona)
	Dipòsit de les Argiles
	Abeurador de la Font del Noto
	Font de Mossèn Gaspar
Font de l'Audena	
Tractaments de la vegetació	Eliminació de xiprers i cedres en muntanyes de Generalitat
	Poda i desbrossament de l'entorn del Centre de Recuperació de Fauna, del Viver Forestal i del Forn del Vidre
	Tala de xops caiguts al Forn del Vidre
	Desbrossament i condicionament de finques del projecte LIFE Renaix el bosc: millora de parcel·la del Ballestar
	Treballs de col·locació de protectors als exemplars d' <i>Iris foetidissima</i> de la font dels Rossegadors
Treballs de millora del Pi de les dotze branques	
Plantacions	Manteniment de plantació antiga del Mas del Roure
	Manteniment de la plantació d'aurons del Mas del Peraire.
	Plantació forestal en les pistes de la Tenalla i Fou, i manteniment.
	Seguiment i reposició de protectors en plantacions del projecte LIFE Renaix el bosc
Protecció d'hàbitats	Col·locació de cadena en l'accés a la Microrreserva del Molí l'Abat

4.3 Conservació del Patrimoni Cultural i Etnogràfic

En aquest context s'emmarquen aquells projectes o actuacions destinades a la protecció i conservació del patrimoni etnogràfic de l'àmbit del PORN.

a.- "Projecte de Manteniment de la xarxa de sendes"

Antigament els habitants de la Tinença disposaven d'una xarxa de sendes pròpies, que en la majoria d'ocasions coincideix amb les actuals rutes senderistes, que complien la funció de camins ramaders, de comunicació entre masos i entre pobles de la comarca. En l'àmbit del Pla d'Ordenació de Recursos Naturals de la Tinença de Benifassà es va marcar i homologar, en el seu moment, una extensíssima i molt valuosa xarxa de sendes de xicotet i mitjà recorregut que, desafortunadament, amb el pas dels anys i per falta de manteniment corren el risc de desaparèixer. Des del Parc pretenem recuperar els camins tradicionals i promoure'ls com un valor afegit a les rutes senderistes.

Els objectius generals d'aquest projecte estan compresos entre els establits pel Pla d'Ordenació de Recursos Naturals.

OBJECTIUS DEL PROJECTE	Donar un servei més ampli al turista-senderista que visita el Parc.
	Recuperar i realçar el significat cultural de les rutes.
	Registrar un llistat de rutes tradicionals i georeferenciar el seu itinerari cartogràficament.

Taula: objectius del projecte de manteniment de la xarxa de sendes

Font: elaboració pròpia

Els tipus de treballs que es realitzen en les sendes són:

- Adequació d'itineraris.
- Desbrossament de la vegetació.
- Podes de branques que envaeixen l'itinerari.
- Retirada de pedres.
- Anivellament de la senda.
- Correcció de l'erosió hídrica.
- Realització d'escalons.
- Col·locació de senyals
- Col·locació de baranes de fusta per acotar llocs amb riscos.

Les sendes i rutes en què han actuat les brigades de manteniment del Parc Natural durant 2019 són:

- Ruta dels Maquis
- Rutes oficials del Parc Naturals
- Ruta circular del PN
- Ruta Botànica de Vallibona
- PR 75.8 Castell de Cabres-Sant Cristòfol-Coratxà
- PR 75.5 La Pobla de Benifassà-Ereta de Bel- Bel
- PR 75.4 La Pobla de Benifassà-Nevera de Cap de la Serra-Boixar
- PR 75.11 Boixar-Coratxà
- PR 75.3.2 La Pobla de Benifassà-Embassament d'Ulldecona
- Camí de la Rogativa de Vallibona a Pena Roja de Tastavins
- Camí de Ballestar a Boixar
- Camí de Fredes al Coll de Tombadors
- Camí vell de Rossell a la Font del Teix
- Camí de Bel al Mas de les Cardones
- Camí de la Pena de Bel
- Camí vell de Rossell. Tram de les Coves de Bel
- Camí de les Coves de Bel al camí del Mas de Marco
- Camí vell de Vallibona al Molí la Torre
- Camí de la Font de la Caritat al Mas del Bueno
- Senda de l'Ereta de Bel-Mas de l'Esparver-La Pobla de Benifassà
- Senda del Mas de l'Esparver
- Senda del Mas del Marrocal a la Puntassa.
- Senda Coratxà-Mas de Pitxí-Font Freda
- Senda de la Caseta del Soldat a la pista del Mas del Roure.
- Senda de la Font de la Figuera.
- Senda de Bel a la Font del Preguntó.
- Senda de Bel a l'Ullal de la Fou.
- Senda de Castell de Cabres al Mas de Boix.
- Senda de la Font del Noto.
- Senda de Sant Domingo a la Font del Quinto.
- Senda del Molí Rico.
- Senda del Molí Rico al Mas de la Solana.
- Senda del Molí la Torre a Sant Domingo.
- Senda de la Pallissa
- Inici de la senda del Castellar.

Per altra banda, dir que s'han realitzat tasques de manteniment de pistes consistents fonamentalment en desbrossaments, podes, retirada d'arbres, retirada de pedres i reparacions menors. Durant 2019, s'han realitzat actuacions en les següents pistes de l'àmbit del PORN:

- Pista de Vallibona a Castell de Cabres
- Pista del Mas de la Mosca al Centre de Recuperació de Fauna
- Pista del Mas del Roure
- Pista de Mas de Grao al Mas de Prades
- Pista de Muladar a la Font de les Argiles
- Pista del Muladar a la Font del Teix
- Pista del Mas de les Moles al Molí la Torre
- Pista del Mas de les Ferreres
- Pista del Mas de la Caseta al barranc de la Gatellera.

b.- "Projecte de Pedra seca"

En tot el territori del Parc Natural de la Tinença de Benifassà trobem valuosos elements històrics, com és el cas de les construccions en maçoneria i pedra seca. Es tracta d'una tècnica de construcció tradicional realitzada històricament amb un especial interès etnogràfic. Actualment perviuen nombroses estructures d'aquest tipus en un estat de conservació més o menys acceptable, però moltes altres necessiten una restauració.

Amb aquest projecte pretenem continuar el llegat cultural, agrícola, ramader i econòmic de la regió, sense oblidar el paisatge de la Tinença i el valor ecològic afegit d'aquestes estructures com a refugi i corredor biològic de multitud d'espècies. Els objectius d'aquest projecte s'enumeren a continuació:

OBJECTIUS DEL PROJECTE "PEDRA SECA"	Recuperar el paisatge i els valors culturals que aporten aquesta tècnica de construcció.
	Aconseguir un registre cartogràfic d'aquestes estructures, discernint aquelles que necessiten restauració.
	Incloure aquests elements com a elements a visitar en les rutes interpretatives.
	Ampliar els recursos turístics i educatius del Parc utilitzant algunes estructures excepcionals com a model.

Dins d'aquest projecte, les actuacions realitzades per les brigades de manteniment del Parc Natural durant 2019 han sigut:

- Condicionament de la Nevera del Mas Nou.
- Reconstrucció de mur de pedra al començament de la Ruta botànica de Vallibona
- Reconstrucció de mur de pedra en el camí de Bel al Ullal de la Fou.
- Reconstrucció de mur de pedra en el Mas de Boix.
- Manteniment del Forn de calç de l'embassament d'Ulldecona.
- Manteniment de la Nevera de Cap de la Serra.
- Manteniment de la Teuleria del Ballestar



Tots els treballs que s'han detallat en aquest apartat han sigut executats per les Brigades de Conservació i Manteniment del Parc Natural.

4.4. Adquisició i Millora del Coneixement

a. Inventaris

Durant 2019, s'ha continuat realitzant l'inventari dels recursos naturals i culturals del Parc Natural per a constituir el registre dels dits recursos. Els elements que s'inventarien són:

- Patrimoni Històric i Arquitectònic: pous de neu, molins, esglésies, ermites, masies emblemàtiques, forns de calç, béns d'interès cultural, etc.
- Recursos Naturals: microrreserves de flora, arbres monumentals, boscos emblemàtics, fonts, rutes, barrancs, reserves de fauna, punts singulars, mines de ferro, basses, etc.

Es van recollir dades de diversos **arbres d'interès especial**, que es comparteixen amb els responsables del Catàleg d'Arbres Monumentals de la Comunitat Valenciana.

També es col·labora amb el projecte **LIFE Red Bosques** d'EUROPARC-España en la identificació i caracterització de **rodals de bosc madur**.

- Patrimoni arqueològic: pintures rupestres, coves d'interès espeleològic, coves d'interès arqueològic, etc.

Destaca la visita realitzada per dos investigadors de la Universitat de Barcelona i la Universitat Jaume I de Castelló per a comprovar l'estat de diverses pintures rupestres i valorar els possibles treballs a realitzar en la zona.

- Tradicions culturals: festes, romeries, etc.
- Equipaments d'Ús Públic: d'acolliment, d'informació i àrees recreatives.

b. Seguiment

- **Pla d'Acció per a la Conservació del cranc de riu autòcton (*Austropotamobius pallipes*) a la Comunitat Valenciana**

La revisió de la població de cranc de riu del Salt va ser realitzada per membres del Centre de Recuperació de Fauna del Forn del Vidre i de l'Equip de Seguiment de Fauna Amenaçada de la Comunitat Valenciana. Els resultats estan reflectits en el Pla d'Acció per a la Conservació del cranc de riu autòcton exposat anteriorment en l'apartat 4.1.c.1.

5. PLANIFICACIÓ I GESTIÓ PER A LA INTEGRACIÓ SOCIOECONÒMICA

5.1. Programa de Comunicació i Divulgació

a.- Campanyes específiques

El patrimoni natural i cultural del territori de la Comunitat Valenciana és, sens dubte, excepcional. L'objectiu principal de la declaració dels Parcs Naturals és la conservació d'aquest territori, preservant el seu privilegiat patrimoni ambiental i cultural, promocionant la seua valoració i facilitant l'ús i gaudi de manera ordenada i sostenible.

A més, els Parcs Naturals de la Comunitat Valenciana presenten un gran potencial per a l'enfortiment, la renovació i la diversificació territorial de l'oferta cultural, d'oci i turisme de la nostra Comunitat, potencial que ha de ser aprofitat al màxim per a la dinamització socioeconòmica de les poblacions localitzades en l'àrea de cada Parc Natural. Amb l'ànim de reforçar aquests aspectes que suposen els nostres Parcs Naturals, la Conselleria d'Agricultura, Desenvolupament Rural, Emergència Climàtica i Transició Ecològica ha realitzat una sèrie de campanyes:

Data	Campanya	Activitat	Nombre de participants
09/02/2019	Dia de l'Arbre	Recuperació de la varietat local de cirerer de 'Coll de sastre'. Xarrada i repartiment d'exemplars de cirerer bord.	42
16/02/2019	Dia de l'Arbre	Plantació popular d'espècies forestals autòctones en la Tenalla.	7
08/03/2019	La Dona en la conservació de la Natura	Dona rural i medi ambient. Xarrada amb les dones de la Tinença sobre la seua relació amb el medi ambient.	20
16/03/2019	Dia Mundial de l'Aigua	De ruta per l'embassament d'Ulldecona	24
14/04/2019	Connecta amb la Natura i millora la teua Salut	Senderisme saludable. Ruta per les muntanyes de Coratxà	30
11/05/2019	Dia Europeu dels Parcs Naturals	Ruta senderista al Salt de Robert	25
01/06/2019	Dia Europeu dels Parcs Naturals	Els Estrets: un espectacle geològic	15
08/06/2019	Dia Mundial del Medi Ambient	A caminar a la Tinença! Els boscos del Mas de Boix	16
29/06/2019	Dia Mundial del Medi Ambient	Flora i fauna del Parc Natural, i trucs senzills per tal de conservar el medi ambient des de casa.	4
28/09/2019	Patrimoni Etnogràfic: l'Herència d'un Poble	Les carboneres de Vallibona	18

25/10/2019	Dia Mundial de les Aus Migratòries	Un increïble viatge. Xarrada divulgativa i inauguració de l'exposició sobre les aus migratòries en col·laboració amb SEO BirdLife	15
07/12/2019	Dia Internacional de les Muntanyes	A caminar a la Tinença! Pujada al Tossal del Rei	11
16/12/2019	Dia Internacional de la Diversitat Funcional	Sent l'art mil·lenari. Visites a las pintures rupestres de la Cova dels Rossegadors amb material adaptat a discapacitat visual	17
Total activitats			13
Total participants			244



Fotos: activitat dins de les campanyes específiques dels Parcs Naturals
Font: arxiu del PN

b.- Fires i altres esdeveniments

Fira de Sant Josep de Rossell

El 24 de març vam estar a la fira amb un punt d'informació, xarrant sobre la varietat de cirerer local 'Coll de sastre' i entregant exemplars de cirerer bord als interessats.



c.- Pàgina web del Parc Natural

En el web del Parc (www.parquesnaturales.gva.es/va/web/pn-tinenca-de-benifassa) hi ha informació general de l'espai protegit, de les rutes senderistes, activitats... Al llarg de 2019 s'han comptabilitzat **16.108 sessions** de **10.706 usuaris**. Amb un total de visites a pàgines de la web del parc natural de la Tinença de **38.516**.



d.- Xarxes socials de Parcs Naturals de la CV

Les xarxes utilitzades, oficialment, per a donar difusió a les activitats i llocs d'interès dels espais naturals protegits són el Twitter <https://twitter.com/gvaparcs>, i Instagram <https://www.instagram.com/gvaparcsnaturals/?hl=es>

e.- Aparicions en mitjans de comunicació

Els mitjans de comunicació constitueixen una eina d'informació i difusió molt eficaç per als espais naturals i, en aquest sentit, el Parc Natural de la Tinença de Benifassà els utilitza com un canal de difusió de les seues activitats, dels valors mediambientals i culturals o dels treballs realitzats al llarg de l'any.

Durant el 2018 el Parc Natural ha sigut protagonista en diversos mitjans de comunicació.

- Ràdio:

Hi han sigut diverses les aparicions en ràdio. Per exemple:

Entrevista a SER-Castelló sobre la situació hídrica al Parc Natural i en particular a l'embassament d'Ulldecona.

- Premsa:

Exemple de notícia apareguda en premsa:



- Televisió:

Participació del personal del parc en tres reportatges de Nord TV de Morella



f.- Publicacions del Parc Naturals

1. Butlletí informatiu "L'AGREST"

Butlletí trimestral on s'informa dels treballs de les Brigades del Parc, de les diverses activitats organitzades, i es tracten diferents temes com per exemple el canvi climàtic. A més es compta amb col·laboradors que profunditza'n en aspectes com fauna, flora o història.

2. Gaseta del Crebalòs

Publicació per a la difusió dels aspectes més interessants del Projecte de reintroducció del trenalòs. Ambdós es poden consultar en el web del Parc.



5.2 Programa d'Educació Ambiental

a.- Projecte "Escoles al camp"

La finalitat del projecte és la de generar una consciència davant els problemes ambientals actuals i sensibilitzar de la fragilitat dels nostres ecosistemes fomentant els comportaments respectuosos i compromesos amb la conservació del patrimoni natural.

El Programa "Escoles al Camp" està dirigit a escolars de diferents nivells. En cadascun d'ells es pretén una aproximació a la naturalesa que integre els aspectes ambientals així com els culturals, socials i econòmics de les poblacions humanes, de manera que es fomenti no solament el coneixement, sinó també la sensibilització cap als problemes ambientals i l'adopció d'actituds respectuoses i compromeses amb el medi.

Durant 2019 les activitats realitzades han sigut:

Data	Centre educatiu	Activitat	Nombre de participants
12/02/2019	CRA La Bardissa. Aulari de La Pobla	Dia de l'Arbre	13
12/04/2019	IES José Vilaplana de Vinaròs	Visita al poblat iber de la Morrandà i el Centre d'Interpretació	90
16/04/2019	IES José Vilaplana de Vinaròs	Xarrada a la Casa Forestal de la Tenalla	34
09/05/2019	CEIP Juan Carlos I d'Almenara	Botànic per un dia	20
10/05/2019	CEIP Juan Carlos I d'Almenara	Seguint el rastre dels animals de camí al poblat iber de la Morrandà	20
06/06/2019	CRA La Bardissa. Aulari de Rossell	Arribada de les cries de trençalòs a Bel	20
25/10/2019	CRA La Bardissa. Aulari de Rossell	Activitat del Dia de les Aus Migratòries. En col·laboració amb SEO Birdlife València	28
07/11/2019	CRA La Bardissa. Aulari de La Pobla	Activitat del Dia de les Aus Migratòries.	10
21/11/2019	CRA La Bardissa. Aulari de La Pobla	Setmana Europea de la Prevenció de Residus	10
12/12/2019	CIP Formació Professional de Cheste	Visita a parcel·les del projecte LIFE Renaix el Bosc	30
Total activitats			10
Total participants			275



Fotos: activitats d'educació ambiental
Font: arxiu del PN

5.3 Programa d'Interpretació del Patrimoni

a.- Projecte "Pas a pas descobrim el Parc Natural"

Quan es va engegar l'Equip tècnic del Parc, en 2007, es va detectar que hi havia un gran desconeixement del territori del Parc. Si bé era un espai molt conegut per a la gent amb tradició excursionista de la província de Castelló, no ho era per a la població en general. A més, el desconeixement sobre la figura recent de Parc Natural era absolut. Es va constatar la necessitat de difondre el Parc Natural i els seus valors (biodiversitat, estat de conservació, paisatges, etc.). Així doncs, des de l'any 2007 es va començar a programar excursions interpretatives per a donar a conèixer el Parc Natural i els valors naturals que el caracteritzen, la bellesa de la naturalesa de la Tinença i la diversitat d'ambients, a més de transmetre una actitud de respecte cap al medi natural.

La finalitat de les eixides interpretatives és veure "in situ" els paisatges i entendre per què tenen eixes estructures i espècies. Al mateix temps l'Equip Tècnic intenta transmetre la importància de la conservació del medi natural, ressaltar la petjada deixada per l'ésser humà en el medi i explicar la forma de vida dels antics pobladors de la Tinença.

En l'elecció dels recorreguts es prefereix que siguin itineraris circulars que no duren més de cinc hores. En aquest projecte també tenen cabuda les activitats realitzades amb visites concertades com per exemple amb associacions culturals, escoles d'estiu, universitats, etc. que s'han posat en contacte amb el Parc per a fer un itinerari de caràcter interpretatiu.



Alguns dels objectius específics d'aquest programa i al mateix temps de les activitats d'interpretació del patrimoni són:

OBJECTIUS DEL PROJECTE	Donar major divulgació a l'Espai Protegit
	Estendre la responsabilitat en la conservació del Parc
	Inculcar un comportament de respecte cap al medi natural

Taula: objectius del projecte Pas a Pas descobrim el Parc Natural
Font: elaboració pròpia

Durant el 2019, dins del Programa d'Interpretació del Patrimoni, han visitat el Parc Natural 208 persones. A continuació s'indiquen les activitats realitzades, algunes de les quals ja han sigut nomenades amb anterioritat per formar part d'alguna de les campanyes que s'han dut a terme:

Data	Activitat	Nombre de participants
19/01/2019	Caminant amb les tradicions	6
16/03/2019	De ruta per l'embassament d'Ulldecona	24
14/04/2019	Ruta per les muntanyes de Coratxà	30
11/05/2019	Ruta senderista al Salt de Robert	25
01/06/2019	Els Estrets: un espectacle geològic	15
08/06/2019	A caminar a la Tinença! Els boscos del Mas de Boix	16
28/09/2019	Les carboneres de Vallibona	18
19/10/2019	Descobrint les coves de Coratxà	18
26/10/2019	Ruta pel patrimoni del Ballestar	18

02/11/2019	Jornades Europees de Patrimoni. Poblats ibers de la Morranda	27
07/12/2019	A caminar a la Tinença! Pujada al Tossal del Rei	11
Total activitats		11
Total participants		208



b. - Altres activitats

A més de les rutes interpretatives, també s'estan incorporant altres activitats que mantenint els objectius del Programa d'Interpretació enriqueixen l'oferta del Parc i atrauen un tipus de participants més variat:

Data	Activitat	Nombre de participants
24/03/2019	Fira de Sant Josep de Rossell. Xarrada sobre la varietat local de cirerer 'Coll de sastre' i repartiment de cirers bords	40
21/04/2019	Jocs tradicionals a la Tinença	21
Estiu 2019	Juguem al Parc! Activitats d'educació ambiental als pobles	74
02/08/2019	Xarrada sobre contaminació lumínica i observació astronòmica	46
16/08/2019	Difusió del Projecte de reintroducció del Crebalòs a la Tinença. Xarrada divulgativa i activitat d'educació ambiental a Herbés	25
Total activitats		9
Total participants		209



Fotos: activitat de jocs tradicionals
Font: arxiu del PN

5.4 Programa de Desenvolupament Socioeconòmic del Parc Natural

a.- Marca Parcs Naturals de la Comunitat Valenciana



En el Parc hi ha una empresa certificada amb la Marca. Es tracta d'**ITINERANTUR**, que realitza interpretació del patrimoni a través de rutes guiades en els parcs naturals de la província de Castelló.

Al març es van organitzar dues reunions, en les que el tècnic de la Marca va informar diverses empreses interessades sobre els aspectes necessaris para la seua obtenció. Almenys tres d'elles han començat el procediment de certificació.

5.5 Planificació i Gestió de l'Ús Públic.

a.- Programa d'Equipaments i correcció d'impactes derivats de l'Ús Públic.

Ombries de Benifassà

A l'àrea recreativa de les Ombries de Benifassà el treball de recollida de residus va a càrrec de les brigades de Senda Verda. Per banda de les brigades del Parc Natural es realitza una revisió periòdica de neteja i condicionament de la zona.

Zones recreatives

S'han fet treballs al Mas de Boix, Toll de l'Arenal, el Parralet i Teulatí.



Aparcament del menjador de voltors

S'ha condicionat un espai al costat de la pista d'accés al menjador de voltors (canyet) com a aparcament de vehicles.

Rutes de Parc Natural

Periòdicament es realitza una revisió de totes les rutes del Parc Natural per tal de detectar necessitats de reparació i condicionament d'estructures de pedra o fusta, així com procedint a la retirada de pedres i branques que hagen pogut caure sobre la ruta.



Altres

Millora de la seguretat en llocs on es creu convenient.



b.- Programa de Senyalització.

Durant 2019 s'han realitzat tasques de manteniment de senyals existents, i s'han col·locat algunes noves en punts d'interès per a l'orientació dels visitants.



c.- Programa d'atenció al visitant i rutes.

Actuacions realitzades en 2019 amb els Punts d'Informació Col·laboradors (PIC) dels Parcs Naturals de la Comunitat Valenciana

Durant 2018 s'han repartit fullets informatius del Parc Natural als PICs perquè puguen repartir entre els turistes.

Es manté contacte amb els PICs perquè difonguen les activitats obertes al públic que s'organitzen des del Parc.

Les Tourist-Info acreditades en el Parc Natural de la Tinença de Benifassà són: Oficina de Turisme de Morella, Oficina de Turisme de Sant Mateu, Oficina de Turisme de Vilafranca, Oficina de Turisme de Vinaròs, Oficina de Turisme Traiguera, Oficina de Turisme de Tírig i Oficina de Turisme Tinença de Benifassà.

Atenció al visitant al Canyet

En el 2010-2011 es va construir el canyet al termini municipal de Vallibona, en forest públic de la Generalitat Valenciana, a prop de la ruta groga del Mas de Boix. A més de la construcció del canyet, pels voltants es va construir una caseta d'observació d'aus necròfages, tot subvencionat per l'empresa RENOMAR, com a mesura compensatòria pels parcs edítics del port de Torre Miró. Des d'aleshores ha estat en funcionament, donant un aport d'aliment a les aus necròfages, periòdicament i controlat pel servei de Vida Silvestre, a través del Centre de Recuperació del Forn

del Vidre i els d'Agents Mediambientals i encarregant-se del manteniment de la caseta d'observació les Brigades del Parc Natural.

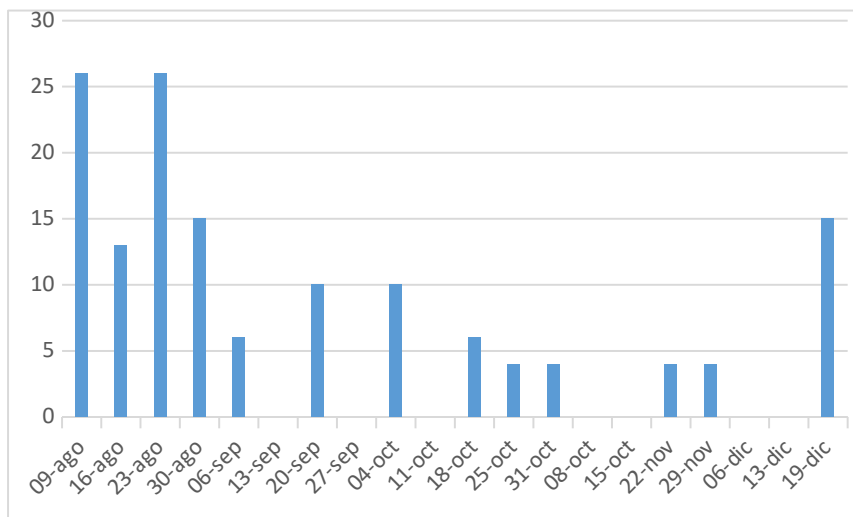
En 2018 es planteja a l'equip del Parc Natural la necessitat de regulació d'aquesta activitat donada les visites massives en determinades èpoques de l'any. Després de diverses reunions amb les entitats implicades en la gestió del recurs, s'aconsegueix regular el procediment del subministrament d'aliment, per adaptar-ho com a recurs educatiu. En agost de 2019 l'equip d'Educadors Ambientals del parc natural comença a realitzar visites periòdiques al canyet coincidint amb l'aport d'aliment. Aquestes visites serveixen per a complir tres objectius, per una banda avaluar el funcionament del canyet i la caseta d'observació com a recurs educatiu, reunir dades del nombre de visites i perfil del visitant i per últim iniciar el procés educatiu i valorar la seua acollida.

OBJECTIUS D'ATENCIÓ AL VISITANT AL CANYET	avaluar el funcionament del canyet i la caseta d'observació com a recurs educatiu
	reunir dades del nombre de visites i perfil del visitant
	iniciar el procés educatiu i valorar la seua acollida.

Taula: objectius de l'atenció al públic al canyet

Font: elaboració pròpia

Hem pogut apreciar que l'usuari majoritari és el turista que visita la Comarca de Els Ports i el Parc Natural, i mitjançant la informació obtinguda a partir de la població local i de l'Oficina de Turisme té coneixement del recurs. També està l'usuari local o amb segona residència en la comarca que acudeix més assíduament. Finalment s'ha pogut apreciar una assistència massiva en determinades èpoques, quan hi ha una major afluència turística als pobles de la Tinença.



Gràfic: visites al canyet

Font: elaborat pel PN amb dades pròpies

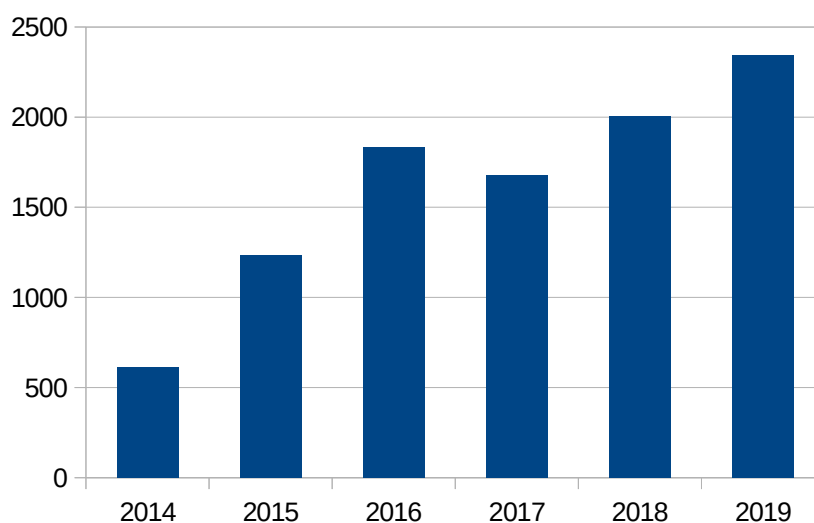
Caracterització del visitant

Al llarg del 2019 s'han comptabilitzat **5.693 visitants**. Caldria afegir tots aquells que vénen al Parc per lliure i dels quals no es té constància.

Els tipus de visites registrats són:

- Visites informades: s'atenen en el Centre d'Interpretació situat en El Bellestar i en les fires i diferents activitats en les quals es participa. Les consultes més freqüents són sobre el Parc Natural i els seus valors (rutes a peu, pobles per a visitar, llocs d'interès, fauna...). Enguany, en aquest punt, també es veuen reflectides les visites informades al canyet.
- Visites concertades: es registren els visitants que participen en les diferents activitats que organitza el Parc Natural, rutes interpretatives, jornades específiques i altres activitats destinades a la difusió dels valors de l'espai i a l'augment del coneixement de la comarca per part de la població.
- Visites autoritzades: activitats esportives i culturals que es realitzen en el Parc i que necessiten autorització.
- Visites observades: són aquelles que no passen pel Centre d'Informació del Parc ni participen en cap activitat programada, però que s'han observat utilitzant un ús públic del Parc, per exemple, senderistes en una ruta oficial. Amb l'anàlisi d'aqueixos registres s'aspira a adquirir un millor coneixement de l'usuari i les seues necessitats d'atenció.

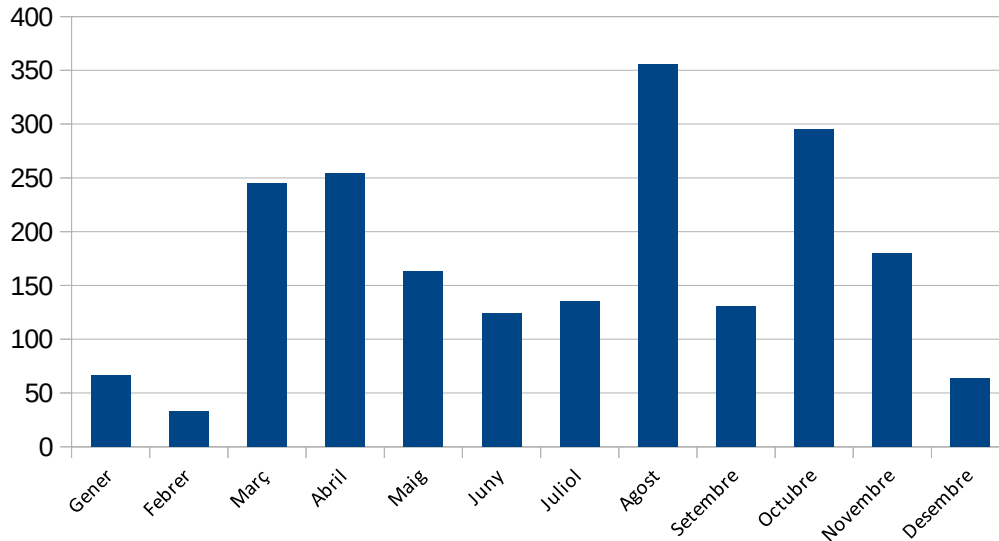
Cal destacar que els **visitants informats han sigut 2.341**.



Gràfic: evolució dels visitants informats 2014-2019
 Font: elaborat pel PN amb dades pròpies

En el **Centre d'Interpretació se n'han atès 2.048**, el que suposa un 8% més que en 2018.

L'evolució al llarg de l'any és la següent:



Gràfic: evolució dels visitants informats en el CI al llarg de 2019
Font: elaborat pel PN amb dades pròpies

6. DIRECCIÓ I ORGANITZACIÓ GENERAL

6.1. Gestió administrativa en l'àmbit del P.O.R.N.

- Suport als propietaris de terrenys inclosos en el Parc Natural de la Tinença de Benifassà.
- Suport a la població local quan així ho demane en la sol·licitud de subvencions, assessorament sobre normativa, etc.
- Gestions per a inclusió voluntària de nous terrenys en el Parc.
- Atenció i formació d'alumnes en practiques.
- Revisió dels documents d'ordenació i identificació de possibles millores.

6.2. Relacions i col·laboracions amb diferents organismes

a.- Conselleria d'Agricultura, Desenvolupament Rural, Emergència Climàtica i Transició Ecològica

- Centre d'Investigació i Experimentació Forestal de la CV: Catàleg d'Arbres Monumentals i Projecte LIFE Red Bosques.
- Centre de Recuperació de Fauna del Forn del Vidre.

b.- Conselleria d'Educació, Cultura i Esport

- Activitats d'educació ambiental amb centres educatius de la Comunitat Valenciana.
- Responsables en matèria de Patrimoni Cultural Valencià de la Direcció Territorial de Castelló.

c.- Centre d'Investigacions sobre Desertificació

- Projecte Observatori del Canvi Climàtic.

d.- Universitat de Barcelona i Universitat Jaume I de Castelló

- Estudi de pintures rupestres.

e.- Col·laboradors en les activitats concertades realitzades al Parc Natural

- Ajuntaments dels municipis del Parc.
- Oficina de Turisme de La Pobla de Benifassà.
- Associacions de veïns de les poblacions del Parc.
- Grup de Dones de la Pobla de Benifassà.
- Espeleo Club Castelló
- Connecta Natura.
- Enric Marco i Àngel Morales, del Grup de treball per a l'estudi de la contaminació lumínica de la Universitat de València.
- Vicent Cardona, geòleg.

6.3. Expedients administratius

La gestió per banda del director-conservador comporta entre altres les següents tasques:

- Atenció, informació i col·laboració amb els diferents agents del territori: Ajuntaments, entitats, empreses, particulars, etc; i amb altres organismes oficials (Confederació Hidrogràfica del Xúquer, Diputació de Castelló, Conselleries, Agents Mediambientals, brigades Natura 2000 i, diferents departaments de la CADRECTE, etc).
- Organització i coordinació del treball de les tasques encomanades a l'equip de difusió i educació ambiental del Parc.
- Organització, coordinació i supervisió dels treballs que realitzen les brigades del Parc Natural.
- Manteniment i coordinació dels serveis de les instal·lacions del Parc Natural (telefonía, electricitat, informàtica, neteja, etc).
- Redacció d'informes respecte a les directrius del PORN i de la Xarxa Natura 2000, sobre aquelles actuacions que tinguen com a àmbit territorial l'inclòs al PORN.

Aquest últim aspecte representa una part important del treball del director-conservador. Els informes es realitzen normalment a petició dels òrgans substantius de la Conselleria, la Direcció Territorial de Castelló i, la Direcció General de Medi Natural i d'Avaluació Ambiental.

7. FORMACIÓ

7.1 Formació interna

En aquest apartat s'agrupen les jornades que des de la Conselleria o des de VAERSA es promouen oferint formació especialitzada als equips de treball per a exercir la seua tasca dins dels espais protegits.

CURSO DE FAUNA

Organitzat l'11 de novembre al Centre d'Interpretació del PN de les Gorges del Cabriol. Assisteixen els dos educadors ambientals.

8. RESUM ECONÒMIC

8.1 Inversions 2019

BRIGADES PN	Base	% Coord.	Subtotal	Impost 4%	Materials	Total
	222.064,32	7.936,81	230.001,13	9.200,05	22.859,86	262.061,04
EDUCADORS AMBIENTALS			Reforç+vacances	Impost 4%	Materials	
	69.921,60	11.454,52	2.020,21	3.335,85	620,87	87.353,05
TOTAL 2019						349.414,09
TOTAL 2018						319.377,43
% Increment						8,60%

Taula: inversions al Parc Natural durant 2019.

Font: elaboració pròpia.

Nota: només s'inclouen les inversions concretes realitzades pel Servei d'Espais Naturals Protegits. Altres inversions han sigut realitzades pel Servei de Vida Silvestre (microrreserves i CRF Forn del Vidre), Serveis Territorials de Castelló (Senda Verda, Plagues, Viver Forestal), CIEF, etc.

ANNEX 1: RESUM D'ACTUACIONS DE LES BRIGADES DEL PN

TIPUS ACTUACIÓ	DETALL	%	TOTAL
Patrimoni cultural	Murs de pedra seca, condicionament de neveres, forns de calç, etc	3,6	3,6
Biodiversitat	Eliminació sp exòtiques, arbres monumentals, actuació s/sp protegides FI i F	5,8	13,4
	Plantacions i elim arbres morts	5,1	
	Parcel·les LIFE renaix el bosc	2,5	
Senders i rutes	Rutes de Parc (groga, roja, verda, etc)	9,8	33,5
	GR+PR	8,0	
	Altres (Rogativa, Maquis, Coratxà, etc)	15,7	
Prevenició d'incendis	Fonts, abeuradors, dipòsits incendis	4,4	20,1
	Manteniment pistes	15,7	
Infraestructures	Àrees d'ús públic	2,3	18,5
	Instal·lacions Forn de Vidre	3,7	
	Reparació, construcció i instal·lació de senyals, baranes, passarel·les, etc.	12,5	
Manteniment	Maquinària, vehicles, magatzem, centre d'interpretació.	10,9	10,9
TOTAL			100,0

Nota: els percentatges es refereixen al conjunt de jornades de treball realitzades durant 2019.