

MEMÒRIA DE GESTIÓ 2022



PARC NATURAL DE LA SERRA CALDERONA



QUADERNS DE LA CALDERONA / SERIE GEOLOGICA N° 1



**PROCESSOS GEOLÒGICS
ACTIUS**/PROCESOS GEOLÓGICOS
ACTIVOS/ACTIVE GEOLOGICAL PROCESSES
**PARC NATURAL DE LA SERRA
CALDERONA**



QUADERNS DE LA CALDERONA / SERIE GEOLOGICA N° 2



**ITINERARI GEOLÒGIC
DE NÀQUERA (G3)**

ITINERARIO GEOLÓGICO DE NÁQUERA
GEOLOGICAL ITINERARY IN NAQUERA

**PARC NATURAL DE LA SERRA
CALDERONA**



INTRODUCCIÓ

DESCRIPCIÓ GENERAL DEL PARC NATURAL

El Parc Natural de la Serra Calderona, amb una extensió de 18.019 ha, distribuïdes entre les comarques de l'Alt Palància, Camp de Morvedre i Camp de Túria, està constituït per una alineació muntanyenca d'orientació NW-SE que les seues característiques geològiques, biològiques i culturals li han atorgat un interès ecològic i paisatgístic excepcional.

L'abrupta orografia, coronada pel Gorgo (907 m), Rebalsadors (802 m), l'Oronet (742 m) i el Garbí (601 m), unida a la presència de materials tant carbonatats com silícics, li confereixen una elevada diversitat d'hàbitats forestals i de matoll que afavoreixen l'existència de nombroses espècies de flora i fauna. Entre els hàbitats i espècies vegetals que caracteritzen la Serra Calderona destaquen dos hàbitats considerats de conservació prioritària per la Comissió Europea: zones subestèpiques de gramínees i anuals de Thero-Brachypodietea, caracteritzades per la seua riquesa i variabilitat florístiques, amb abundància d'endemismes del Mediterrani occidental; i d'altra banda, les fonts petrificantes constituïdes per fonts i rocalles en els quals afluïren aigües saturades de carbonats, colonitzades per una vegetació rica en molses. Al costat d'aquests, el surar constitueix un dels hàbitats més importants tant pel seu valor ecològic com per la seua vinculació amb la cultura popular i els usos tradicionals dels recursos forestals que han caracteritzat a les generacions passades. Lamentablement, l'activitat humana i els incendis forestals han provocat una distribució dispersa de la surera i una disminució de la vegetació característica de la Serra Calderona, que ha quedat dominada per pinedes, matolls i herbassars. No obstant això, la importància d'algunes de les espècies presents ha permés la declaració de sis microrreserves de flora endèmica o amenaçada en les quals destaquen espècies com *Centaurea saguntina* o la falguera *Ophioglossum lusitanicum*.

La gran diversitat d'ambients que caracteritza aquest espai natural contribueix a l'existència d'una fauna molt diversa. Entre les espècies que habiten aquesta Serra, destaquen rapinyaires com l'àguila de panxa blanca (*Aquila fasciata*), l'astor (*Accipiter gentilis*), el duc (*Bubo bubo*) o el falcó pelegrí (*Falco peregrinus*), mamífers com el gat salvatge (*Felis sylvestris*) i rèptils com la tortuga d'aigua ibèrica (*Mauremys leprosa*) i el fardatxo (*Lacerta lepida*).

El Parc Natural de la Serra Calderona ha sigut testimoni mut del pas de les diferents civilitzacions que han poblat el seu paisatge des del Neolític. Les nombroses troballes arqueològiques i el ric patrimoni arquitectònic repartit per tot arreu d'aquest espai natural, donen testimoni de la història i de la cultura tradicional que ha caracteritzat i caracteritza aquesta serra. Cal destacar, en aquest sentit, els poblats ibers com el del Punyal dels Llops (Olocau) o el del Castell de Torrejón (Gàtova), les nombroses restes de ceràmica, els castells com el de Serra, del Real o de Segart, així com els aljubs, carboneres, forns de calcs i molins, que han romàs al llarg del temps i formen part de la identitat de la Serra Calderona.

PERSONAL DEL PARC NATURAL

El Parc Natural de la Serra Calderona durant el 2022 ha estat coordinat i dirigit per un **DIRECTOR – CONSERVADOR**.

EQUIP TÈCNIC

L'**EQUIP DE PROMOCIÓ, INVESTIGACIÓ I TREBALLS TÈCNICS**, ha estat compost per 1 tècnica el primer semestre i 2 educadors ambientals tot l'any. Al final del primer semestre, la tècnica va passar a Oficines Centrals de Conselleria, estant el segon semestre sense tècnica.

BRIGADES DE CONSERVACIÓ I MANTENIMENT

Les **2 BRIGADES DE CONSERVACIÓ I MANTENIMENT** estan compostes cadascuna d'elles per un 1 capatàs i 3 peons qualificats en manteniment.

COMPOSICIÓ DE LA JUNTA RECTORA

La **JUNTA RECTORA** exerceix una important funció en permetre la participació de col·lectius i interessos socials i econòmics afectats per la figura de protecció establida i l'existència d'un fòrum per a la discussió, col·laboració i assessorament en la gestió del parc.

Segons el que es disposa en l'art. 6 del DECRET 10/2002 de declaració del Parc Natural de la Serra Calderona la Junta Rectora estarà composta per 32 membres:

- a) El president de la Junta.
- b) El Director-Conservador del Parc Natural, que actuarà com a secretari de la Junta Rectora.
- c) Un representant de la Conselleria de Medi Ambient.
- d) Un representant de la Conselleria d'Agricultura, Pesca i Alimentació.
- e) Un representant de la Conselleria de Cultura i Educació.
- f) Un representant de la Conselleria d'Obres Públiques, Urbanisme i Transports.
- g) Un representant de l'Agència Valenciana del Turisme.
- h) Un representant de la Confederació Hidrogràfica del Xúquer.
- i) Un representant de la Diputació Provincial de Castelló.
- j) Un representant de la Diputació Provincial de València.
- k) Un representant de cada una de les catorze corporacions locals el municipi de la qual està afectat territorialment pel Parc Natural.
- l) Dos representants de les associacions professionals d'agricultors.

- m) Un representant dels propietaris de terrenys o drets forestals.
- n) Un representant dels propietaris de terrenys o drets agrícoles i/o ramaders.
- o) Un representant, amb caràcter rotatori bianual, de les societats de caçadors dels municipis del Parc Natural.
- p) Un representant, amb caràcter rotatori bianual, de les universitats de la Comunitat Valenciana.
- q) Un representant, amb caràcter rotatori bianual, de les associacions relacionades amb l'estudi i la conservació dels valors naturals i culturals de la Serra Calderona.
- r) Un representant, amb caràcter rotatori bianual, de les entitats excursionistes amb fins ludicoesportius en la naturalesa que desenvolupen activitats relacionades amb la Serra Calderona.

Aquests membres han variat des del 2002 perquè les conselleries han anat canviant. El que s'ha fet per a complir de la manera més fidel el decret de declaració del Parc Natural ha sigut anar buscant en les diverses conselleries actuals la representació institucional dels sectors que es buscaven amb el nomenament dels membres en les conselleries del 2002.

Pel que fa als representants amb caràcter bianual, el president de la junta rectora ha convocat una sèrie de reunions de treball amb cadascun dels col·lectius amb representació rotatòria citats pel decret, en les quals s'ha establert un calendari de rotació de representants consensuat i aprovat pels actors que han volgut intervindre.

OBJECTIUS

L'Oficina de Gestió té en compte en tots els seus plantejaments els objectius generals del PRUG, impregnant en els seus programes i projectes la filosofia que aquests transmeten.

- a) Protegir i conservar el patrimoni natural especialment els ecosistemes de singular valor natural i les espècies que es troben actualment amenaçades d'extinció o protegides en l'àmbit de la Comunitat Valenciana.
- b) Protegir i conservar el patrimoni cultural de la Serra, amb especial atenció als elements arqueològics, arquitectònics i etnològics, i aquelles característiques, estructures o béns que resulten dels assentaments rurals en els últims segles.
- c) Promoure la restauració dels ecosistemes degradats, especialment els afectats per processos erosius o implantació d'infraestructures.
- d) Establir mesures directes per a la conservació, regeneració, millora, difusió i posada en valor dels elements i conjunts d'interés natural i cultural.
- e) Millorar els recursos humans i materials del Parc, a fi de garantir la conservació dels recursos naturals i culturals d'aquest, potenciant a més el desenvolupament social i econòmic dels municipis que l'integren, sempre sota criteris de sostenibilitat ambiental.
- f) Fomentar programes d'actuació en matèria d'ús públic dels recursos naturals i culturals i turisme sostenible, incloent-hi l'estudi, la recerca aplicada, l'ensenyament i el gaudi ordenat d'aquests, compatibilitzant l'ús social, recreatiu i cultural del Parc Natural amb el manteniment dels seus valors naturals.
- g) Promoure i fomentar el voluntariat ambiental i cultural en la Serra Calderona, prestant especial atenció als grups d'associacions i voluntaris locals.
- h) Minimitzar o reduir els impactes ambientals derivats de la presència d'elements antròpics, les transformacions agrícoles, l'abocament de substàncies contaminants, l'explotació desordenada dels recursos hídrics, l'abocament de residus sòlids i inerts, el deteriorament del paisatge, o qualsevol altra actuació que genere una degradació del medi biòtic, abiòtic, perceptual, cultural, econòmic o social.
- i) Analitzar la presència de riscos naturals potencialment nocius i els seus possibles efectes adversos, establint mesures i actuacions per a la seua minimització i/o correcció.
- j) Millorar el material i estratègies de divulgació dels valors i recursos del Parc, a fi d'atraure visitants i afavorir el desenvolupament econòmic local.

MANTENIMENT I CONSERVACIÓ

A part de les dues brigades de manteniment i conservació del Parc Natural, i gràcies a la condició d'espai natural protegit, hi ha unes altres brigades que fan treballs en el territori del parc i la seua àrea d'influència. Per aquest motiu el present apartat s'ha dividit en tres subapartats en funció de les brigades. En primer lloc es descriuran en profunditat els treballs que han realitzat les brigades del Parc Natural durant el 2021 i, a continuació, se citaran les actuacions que duen a terme altres brigades de la Generalitat Valenciana i també altres Administracions.

BRIGADES DEL SERVEI D'ESPAYS PROTEGITS

Per a planificar les tasques de cada anualitat, des del Parc Natural se sol·licita als Ajuntaments que formen part de la Junta Rectora i a la resta de membres d'aquesta, que elaboren propostes de gestió i que les remeten a l'oficina del Parc perquè s'estudie la seua viabilitat. Amb aquestes propostes i les que es duen a terme des de l'oficina del Parc i des d'altres Serveis, s'elabora un document amb la planificació anual dels treballs de les dues brigades del Parc Natural. A partir d'aquest full de ruta i amb les reunions i contactes que van fent-se durant l'any, es realitzen reunions internes de planificació mensuals. Una vegada programades, i abans de l'inici de cada faena, es comunica el començament del treball al contacte de la Junta Rectora de l'Ajuntament on es programa la realització de les tasques (o als contactes que ens proporcione l'Ajuntament). Finalment, també s'envia per correu electrònic un informe mensual amb les tasques als Ajuntaments on s'ha treballat el mes anterior. Aquests treballs realitzats per les brigades del Parc Natural es recullen de manera ampliada en una memòria anual d'actuacions que es pot consultar junt amb aquesta Memòria de Gestió 2021.

Durant el 2022, els tipus d'actuacions que han realitzat les dues brigades de manteniment i conservació del Parc Natural de la Serra Calderona es poden dividir en onze tipus de tasques diferents que són les que s'enumeren a continuació:

1. Adequació d'infraestructures i instal·lacions
2. Tractament de la vegetació
3. Adequació d'àrees d'ús públic
4. Adequació d'itineraris
5. Actuacions de millora de la fauna
6. Condicionament de surgències d'aigua
7. Plantacions
8. Adequació de camins i senders
9. Regeneració d'àrees degradades
10. Apertura de sendes
11. Altres

Com es pot veure al gràfic següent, la majoria de jornals de les brigades s'han destinat, principalment a altres treballs que inclou el manteniment de maquinària, les reunions de coordinació, les revisions dels treballs a realitzar i els dies que per les inclemències meteorològiques les brigades han de fer treballs al magatzem, entre altres coses. Esta dada, entenem que està sobreestimada ja que els dies que els treballadors de les brigades han de romandre al magatzem realitzen treballs específics com preparació de senyals, transport de materials i vehicles, etc. que formen part d'altres tipologies de treballs.

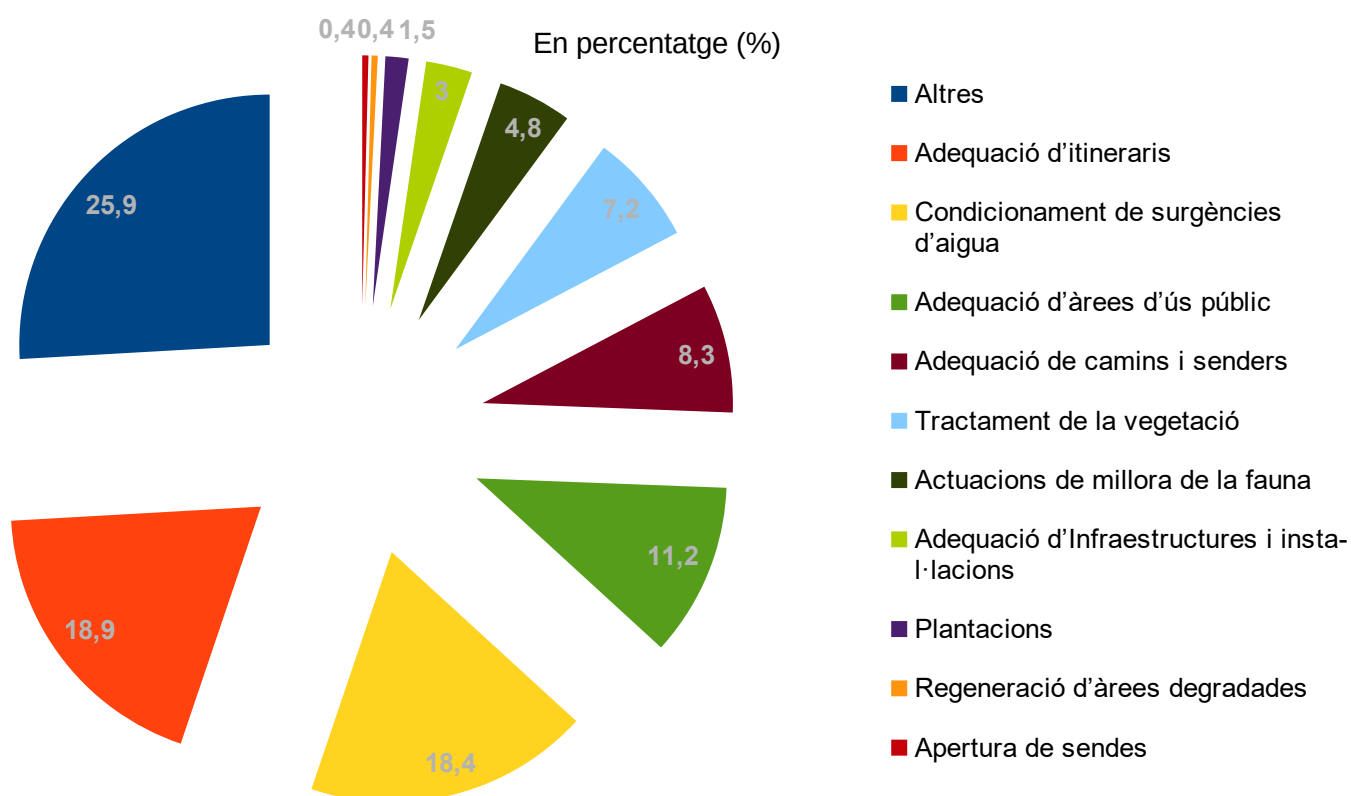
A més d'estos treballs de gestió i coordinació, les tipologies de treballs més representats són, per este ordre:

Memòria de Gestió 2022

Adequació d'itineraris, Condicionament de surgències d'aigua, Adequació d'àrees d'ús públic i Adequació de camins i senders.

Al gràfic que es mostra a continuació apareixen representats en percentatge els jornals que s'han invertit en cadascuna de les tipologies d'actuacions en les quals s'ha dividit l'activitat de les brigades de conservació i manteniment del Parc Natural durant el present exercici, ordenades per importància en funció de les hores invertides.

ACTUACIONS DE BRIGADES DE MANTENIMENT PARC NATURAL DE LA SERRA CALDERONA 2022



En comparació a l'any 2021 tornem a destacar la importància que li donem des del Parc Natural al Condicionament de surgències d'aigua amb un percentatge de jornals del 18,4%, un poc inferior al del 2021 (20%) però molt significatiu. Per altra banda, al 2022 s'han dedicat més jornals a l'Adequació d'itineraris amb un 18,9% que l'any passat (10%) mentre ha disminuït els jornals dedicats a l'Adequació d'àrees d'ús públic amb un 11,2% (19% en 2021). Destaquen alguns treballs que no apareixien en la memòria del 2021 com la Regeneració d'àrees degradades i l'Apertura de sendes amb un percentatge residual del 0,4%. Crida l'atenció que no apareguen treballs relacionats amb el Patrimoni etnològic i cultural. L'explicació és que estan inclosos en altres epígrafs com Tractament de la vegetació en el cas de desbrossaments o en Condicionament de surgències d'aigua en el cas de restauracions dels aljubs, per nomenar alguns casos.

A continuació, es passa a detallar cadascuna de les actuacions nomenades anteriorment ampliant la informació sobre algunes faenes en paratges o partides concretes i acompanyant-les amb una selecció d'imatges.

ADEQUACIÓ D'ITINERARIS

Les brigades del Parc fan un manteniment i millora contínua de les rutes interpretatives i educatives que s'ofereixen des del Parc. Des de l'equip de coordinació es revisen les rutes oficials del Parc Natural dues vegades a l'any, especialment la nova ruta, la Ruta de les Cartoixes de color blanc, que uneix la Cartoixa de Valdecris (Altura) amb la Cartoixa de Portaceli (Serra) per la senda tradicional que utilitzaven els cartoixos. Ha quedat pendent la presentació d'esta ruta a nivell oficial encara que està plenament operativa sobre el terreny i a la web del Parc.

També hem continuat amb el disseny de la nova ruta morada del Parc Natural a Marines. Esta nova ruta combinarà el patrimoni geològic amb el patrimoni etnològic de Marines Vell, un enclavament singular de la nostra serra.

Per altra banda, donada la imminent revisió del GR-10 per part de l'administració forestal valenciana, des del Parc Natural hem fet un seguiment continu del projecte i recomanacions de variants, a més dels treballs de manteniment del ferm de la senda i de la senyalització.

Entre els treballs que es realitzen de manera contínua en les rutes que el Parc té actualment es fa:

- Reparació i substitució de senyals en mal estat pel pas del temps però sobretot per actes vandàlics.
- Desbrossament, eliminació de pins perillosos, millora de la senyalítica, adequació del ferm, etc.
- Neteja periòdica dels panells informatius del Parc Natural eliminant pintades i restaurant actes vandàlics.
- Manteniment i millora dels senyals de fusta, indicadors de posicionament i de direcció.

Alguns dels treballs realitzats al 2022 han segut:

- Fabricació i col·locació de senyals indicadores a la Cova de Sacañé i l Molino Iranzo (Gàtova).
- Fabricació i col·locació de senyals informatives de la normativa de circulació de vehicles pel Parc natural (Segorbe).
- Col·locació de senyals de perillositat i reparacions d'emergència en la ruta de les cadenes (Albalat dels Tarongers).



Reparació d'emergència de les cadenes del GR-10



Desbrossament de la calera de la ruta groga (Serra)



Manteniment de la ruta blanca en Tristany (Segorbe)



Neteja de grafitis i pintades de les senyals del Garbí (Estivella)



Condicionament del Punt d'Interés Geològic de la ruta morada (Marines)



Manteniment de les balisses de senyalització de la ruta blanca (Altura)



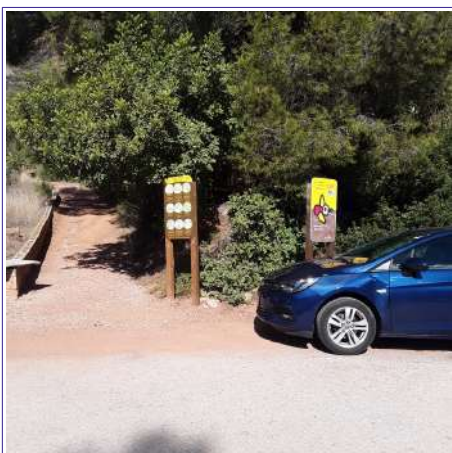
Senyal d'avertència de perill al mirador del Garbí (Estivella)



Millora del ferm de la senda de Olla (Marines)



Desbrossament a la ruta blanca (Segorbe)



Reposició de senyals informatives en l'inici del tram del GR-10 per les cadenes (Albalat dels Tarongers)



Millora de visibilitat al mirador de Broseta en la ruta groga (Serra)



Revisió de la ruta verda en el Gorgo (Gátova)

CONDICIONAMENT DE SURGÈNCIES D'AIGUA

Les actuacions de Condicionament de surgències d'Aigua consisteixen en el manteniment dels punts d'aigua (fonts, brolladors, abeuradors, etc.) perquè siguin aprofitades pels usuaris del Parc Natural, tant si són veïns com visitants, però també per la fauna silvestre i domèstica. Els treballs solen ser reparacions de les canalitzacions i de perdudes d'aigua, de senyalització, manteniment d'infraestructures de seguretat com closes i reparacions del mobiliari.

Algunes de les fonts en que s'han realitzats treballs de manteniment són:

- Font del Güiso, Fuente de Caparrota i Fuente del Pozuelo (Altura).
- Fuente de la Mocha, Fuente de Sinainas, Fuente de Picaña i Fuente del Pino (Segorbe).
- Font del Berro, Font de Potrillos, Font del Poll, Font del Molí (Serra).

En aquest punt també s'han considerat els aljubs, encara que podrien considerar-se també com actuacions en el patrimoni etnològic i cultural. Alguns dels aljubs on s'han dedicat més hores de treball han sigut:

- Aljub de la caseta del Xurro (Algímia d'Alfara).
- Aljub de Torrejón i Chirivilla (Gàtova).



Font i abeurador de Caparrota (Altura)



Mur de pedra en la Font del Berro (Serra)



Desbrossament en la Fuente de Sinainas (Segorbe)



Netejant al voltant de la font del Poll (Serra)



Desbrossament a la fuente del Pozuelo (Altura)



Aljub de Chirivilla (Gàtova)



Aljub de la caseta del Xurro (Algímia d'Alfara)



Neteja de l'abeurador de Tristany (Segorbe)



Desbrossament en la Fuente del Pino (Segorbe)



Neteja dels escalons d'accés a la llacuna de la Butrera (Segorbe)



Reposició de senyals de la font de la Gota (Serra)



Desbrossament de l'accés a la font del Meliquet (Segart)



Font municipal del camí del Salt (Nàquera)



Neteja de la font de Potrillos (Serra)

ADEQUACIÓ D'ÀREES D'ÚS PÚBLIC

Les nostres brigades dediquen gran part del seu treball en el manteniment i millora d'aquestes àrees, algunes vegades col·laborant amb les Brigades de Gestió Forestal que depenen del Servei de Gestió i Ordenació Forestal de la Subdirecció General del Medi Natural, i que són les responsables directes del manteniment i neteja de moltes àrees recreatives.

Les zones on s'ha actuat enguany, entre altres, han sigut:

- Col·locació de un panell informatiu en el poblat iber del Torrejón (Gàtova).
- Desbrossament i manteniment de la Fontfria (Gàtova).
- Reconstrucció del mirador del Fenassar i del Sinclinal del salt (Nàquera).
- Fabricació i col·locació de senyal indicatives d'ubicació en fonts i altres llocs d'interès.



Desbrossament i senyal de la Fuente de la Mocha (Segorbe)



Desbrossament en los Pocicos (Altura)



Senyals i tanca del Molino de la Ceja (Gàtova)



Senyalització de la Cova Chirivilla (Gàtova)



Col·locació de senyalització informativa



Col·locació de senyalització informativa de la Zona d'Espècial Protecció (Marines)

ADEQUACIÓ DE CAMINS I SENDERS

Les brigades del Parc Natural han reparat el ferm d'alguns trams de senders i camins forestals que suposaven un perill per al caminant. També s'han realitzat treballs de poda i desbrossament de la vegetació per a facilitar la circulació de vehicles i previndre els incendis forestals.

Algunes de les accions que s'han fet són:

- Desbrossament i condicionament del camí del Pi del Salt (Nàquera).
- Desbrossament i condicionament del camí de Tristany i de la Fuente de Sinainas (Segorbe).
- Desbrossament i condicionament del camí de la Font de la Gota a la Falaguera i del Corral de Banyet (Serra).



Desbrossament del camí de Tristany (Segorbe)



Desbrossament del camí de la Fuente de Sinainas (Segorbe)



Desbrossament de la pista forestal de Tristany al Gorgo (Segorbe)



Desbrossament del camí de la Font de la Gota (Serra)



Neteja de restes vegetals al camí de la font de la gota a la Falaguera (Serra)

TRACTAMENT DE LA VEGETACIÓ

En aquest grup d'actuacions s'engloben: l'eliminació d'espècies al·lòctones invasores, el desbrancat, trossejats i triturats per a afavorir l'hàbitat de sureres o de pineda, així com els treballs de la prevenció d'incendis amb eliminació de combustible, i eliminació i tractament de la vegetació afectada per inclemències meteorològiques. Les restes generades pels tractaments de la vegetació són eliminades mitjançant la trituració, bé amb desbrossadora o amb trituradora.

Algunes zones d'actuació concretes han sigut:

- Desbrossament de la pista forestal de la Masia de Tristany (Segorbe).
- Desbrossament de la pista forestal del Gorgo (Gàtova).
- Millora de l'accés a la font del Salt (Segart).
- Desbrossament del llavaner de Marines Vell (Marines).
- Desbrossament de les zones on està la senyalítica del Parc Natural i senyals de bones pràctiques.
- Eliminació d'espècies invasores en Valòria (Serra).
- Desbrossament de la pista forestal del corral de Banyet (Serra).



Desbrossament al llavaner de Marines Vell (Marines)



Eliminació d'espècies invasores a Valòria (Serra)



Desbrossament a la pista forestal del corral de Banyet (Serra)



Poda de la vegetació del marge del camí de la Falaguera (Serra)



Tala d'eucaliptus malalts a la Font del Marge (Serra)

ACTUACIONS DE MILLORA DE LA FAUNA

Les actuacions de millora de la fauna s'han centrat en reomplir basses, sempre pensant en l'aprofitament d'aquests per a la fauna tant la salvatge com la domèstica.

Altres dels treballs han consistit en la col·locació de rampes de seguretat en aquells punts d'aigua que, per les característiques dels marges, facen difícil l'eixida d'un animal en cas de caure dins.

Per altra banda, dins del projecte de millora de l'hàbitat de l'ofegabous s'ha realitzat un inventari exhaustiu de punts d'aigua amb potencial per acollir poblacions estables d'este amfibi amenaçat i treballs de manteniment d'estos punts.

Alguns dels treballs realitzats per les brigades que signifiquen una millora per a la fauna estan inclosos en altres epígrafs com el «Condicionament de Surgències d'Aigua».



Bassa per a la fauna en Broseta (Serra)



Toll d'interés per als amfibis (Segorbe)



Rampa de seguretat per a fauna (Serra)



Antiga mina d'argila de la Butrera, hàbitat ideal per a amfibis (Segorbe)



Restauració de una de les basses per a la fauna en Broseta (Serra)

ADEQUACIÓ D'INFRASTRUCTURES E INSTAL·LACIONS

Els treballs d'aquest epígraf són molt variats i l'objectiu és el manteniment de les infraestructures i instal·lacions del Parc. Molts d'estos treballs poden estar inclosos en altres categories, ja que es difícil classificar uns treballs que tenen moltes vessants i que combinen factors ambientals, etnològics, culturals, etc.

Algunes de les actuacions destacades enguany, ha sigut:

- Manteniment de la tanca de la Cova Chirivilla i la Cova Sacañé (Gátova)
- Reparació de la tanca de seguretat de la pujada al Puntal dels Llops (Olocau) i de l'Arquet (Nàquera).
- Manteniment del ventisquer de Rebalsadors.



Reparació de la tanca de la pujada al Puntal dels llops (Olocau)



Reparació de la tanca de seguretat de la Cova Sacañé (Gátova)



Manteniment general de la zona recreativa dels Horts (Segart)



Desbrossament al ventisquer de Rebalsadors (Serra)



Reparació de la tanca del barranc de l'Arquet (Nàquera)

PLANTACIONS

La Generalitat Valenciana, declarà oficialment el dia 31 de gener com el Dia del arbre de la Comunitat Valenciana mitjançant el Decret 17/1990, de 15 de gener, del Consell. A la Serra Calderona es fan plantacions al voltant d'eixa data, entre setmana amb escolars i els caps de setmana amb adults.

Les plantacions amb escolars estan orientades a dos grans grups segons el curs escolar:

- Amb els alumnes de Educació Primària treballem el bosc mediterrani i, per tant, plantem espècies del bosc mediterrani com el margalló, el llentiscle o el ginebre. Les plantacions es fan a Portaceli (Serra).
- Amb els alumnes de Educació Secundària o Batxillerat pugem el nivell de continguts i treballem el bosc de sureres i, per tant, plantem espècies del bosc de sureres com la surera o l'arboçer. Les plantacions es fan al Garbí (Estivella).



Control previ de les espècies a plantar en Portaceli (Serra)



Col·locació de cartells informatius per a delimitar la zona de plantació a Portaceli (Serra)



Plantes per al dia de l'arbre



Alumnes del Col·legi la Puríssima EFI de València el dia de la plantació en el Garbí (estivella)



Foto del grup del dia de la plantació en el Garbí (estivella)

REGENERACIÓ D'ÀREES DEGRADADES

La regeneració d'àrees degradades consisteix en reduir i intentar revertir els danys produïts en el medi físic per a tornar en la mesura que siga possible a l'estructura, funcions, diversitat i dinàmica que tenia originalment la zona intervinguda. Normalment es tracta de senders o dreseres afectades per processos erosius greus derivats de dolentes canalitzacions d'aigua que genera xaragalls profunds i que es veuen agreujades per l'acció dels usuaris dels camins, tanc caminants com ciclistes.

Els treballs tracten de parar l'erosió mitjançant la instal·lació d'estructures d'estaques de fusta tractada per distribuïdes de forma consecutiva al llarg del xaragall.

Alguns dels treballs realitzats este 2022 han segut:

- Regeneració de l'entorn de la Font del Llenticle (Serra).
- Construcció de parapets de fusta tractada en els xaragalls de la Misèria (Serra).
- Construcció de parapets amb fusta natural en el tallafocs del Corral de Banyet (serra).



Treballs d'instal·lació del parapet de fusta (Serra)



Aspecte del xaragall restaurat en la Misèria (Serra)



Estacada de llenya de pi per a evitar l'erosió en l'antic tallafocs de Banyet (Serra)

APERTURA DE SENDES

Esta tipologia de treballs consisteix en la recuperació d'antics camins tradicionals o senders, que en altre temps tingueren la seua importància com a vies de comunicació en la serra i ara es troben abandonats, de vegades oblidats.

Alguns d'estos camins tradicionals recuperats han segut:

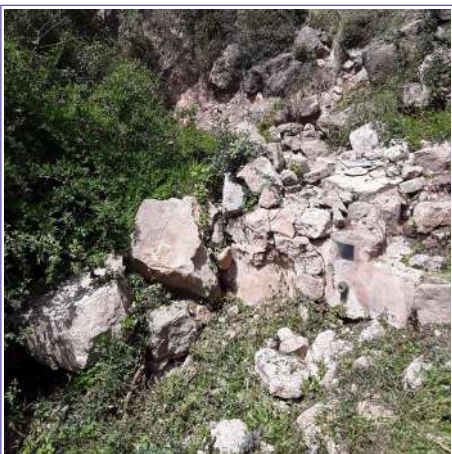
- Senda del Barranc de la Fuente del Rincón (Marines).
- Senda d'accés a la Font del Meliquet (Segart).



Treballs manuals de recuperació de la senda del barranc de la Fuente del Rincón (Marines)



Senda de la «Huerta de arriba» (Marines)



Naixement de la Fuente del Rincón (Marines)



Desbrossament de la senda d'accés a la Font del Meliquet (Segart)

ALTRES

En aquest apartat s'han comptabilitzat els jornals de les brigades de conservació que no estan inclosos en els altres epígrafs i recullen treballs d'organització de les brigades i manteniment general. Per a realitzar aquests treballs s'aprofiten, generalment, els dies d'Alerta 3 per Risc Alt d'Incendis Forestals o els dies de pluja que no es poden desenvolupar treballs al medi natural. Alguns dels treballs realitzats durant 2022 són:

- Reunions organitzatives.
- Revisió dels treballs.
- Treballs al taller de preparació de material.
- Manteniment de maquinària i ferramentes.
- Lliurament i/o recollida de vehicles als tallers o dipòsit de VAERSA.
- Lliurament i/o recollida de maquinària i/o materials.

Al 2022 com a activitat especial que no té cabuda al reste de epígrafs, destaca el disseny i execució del Xiulet de benvinguda en la rotonda de la CV-310 a l'eixida de Nàquera.



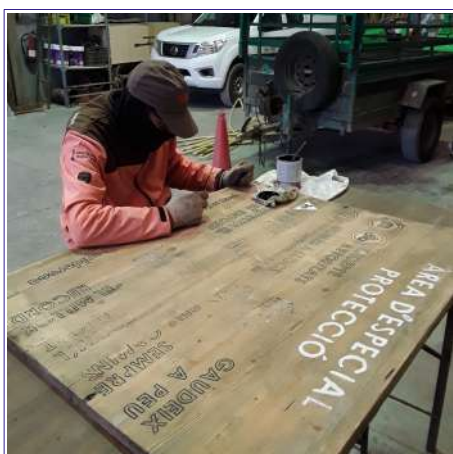
Treballs de manteniment de maquinària als magatzems de les brigades



Replegada de materials per als diferents treballs de manteniment



Treballs de manteniment de maquinària als magatzems de les brigades



Disseny i elaboració dels panell de l'Àrea d'Espcial Protecció del Parc natural



Xiulet pintat a la rotonda d'entrada a Nàquera des de Serra (Nàquera)

TREBALLS DE LES BRIGADES I CANVI CLIMÀTIC

Valorem l'impacte de les nostres actuacions davant del canvi climàtic. Les actuacions de les Brigades de Manteniment del Parc Natural s'inclouen en una determinada tipologia en relació a la seua funció en mitigar o adaptar-se al canvi climàtic.

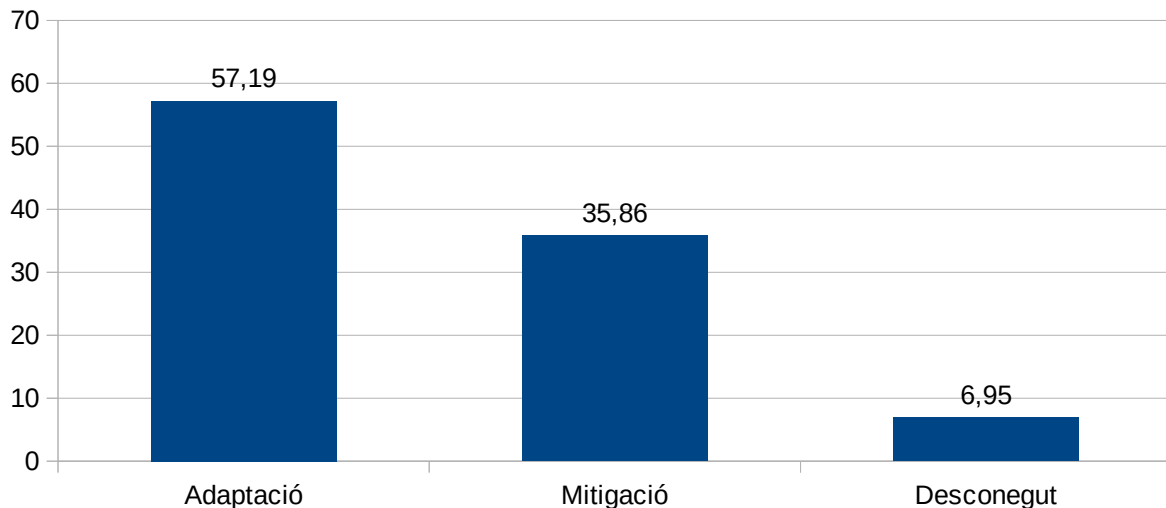
Les mesures de Mitigació del Canvi Climàtic són totes aquelles que no suposen cap afecció a aquesta problemàtica, són treballs que no agreugen el problema ambiental. Aquestes mesures en l'any 2022 han representat el 35,85 % del total de jornals realitzats pel personal de les Brigades. A l'any 2021 van representar el 16,38 %, menys de la meitat el que significa que estem treballant activament per reduir l'afecció del canvi Climàtic.

D'altra banda, les mesures d'Adaptació al Canvi Climàtic són les que ens permeten estar preparats en cas que es produísca el desastre ambiental. Aquestes mesures en l'any 2022 han representat el 57,19 % (front al 78,68 % del 2021) del total de jornals realitzats pel personal de les Brigades. La disminució del percentatge s'explica amb l'augment del treballs de Mitigació.

Hem considerat com a «desconegut» un percentatge mínim corresponent a reunions de coordinació, organització i revisió dels treballs, que suposen un 6,95 % (front al 4,94 % del 2021) del total de jornals.

LLUITA CONTRA EL CANVI CLIMÀTIC

% d'actuacions



Distribució de jornals en les actuacions de les brigades durant l'any 2022 en relació al Canvi Climàtic.

BRIGADES D'ALTRES SERVEIS DE LA GENERALITAT

SERVEI DE GESTIÓ DE LA BIOMASA

El mes de juny de 2018 es van iniciar les gestions per a la posada en marxa del **Servei de Gestió de la Biomassa**. Aquestes es van materialitzar amb els treballs de les brigades durant les 3 campanyes anteriors de 2018/2019, 2019/2020, i 2020/2021. Respecte a la campanya actual 2021/2022, els treballs es van iniciar entre 11 i el 29 de novembre, de manera escalonada a causa de la disponibilitat de vehicles. Finalment es van posar en marxa 8 Brigades de Manteniment, finalitzant la campanya també de manera escalonada, entre el 9 i el 27 de maig. D'altra banda, 3 Unitats de Trituració van començar el 15 de febrer, i van acabar totes elles el passat 31 de juliol.

Hi han dos tipus de brigades que desenvolupen estos treballs de Gestió de la Biomassa:

1. Brigades de Manteniment d'Infraestructures de Prevenció d'Incendis Forestals.
2. Brigades de Biotrituració de Restes Agrícoles.

1. Brigades de Manteniment d'Infraestructures

Les tasques de manteniment s'han centrat en treballs silvícoles sobre àrees confrontants a les infraestructures del Servei de Vigilància Preventiva d'Incendis Forestals, com ara punts d'aigua amb càrrega aèria, observatoris forestals, punts d'evacuació, així com els accessos a aquests. Les 9 brigades de manteniment d'infraestructures han estat compostes per 3 peons i 1 capatàs cadascuna, desplaçats amb un

CÓDIGO BRIGADA	Punto de salida	Fecha de Inicio	Fecha de Finalización
C180	Sant Mateu	11/11/2021	09/05/2022
C380	Segorbe	19/11/2021	17/05/2022
V180	Chelva	15/11/2021	13/05/2022
V381	Requena	29/11/2021	27/05/2022
V580	Jalance	11/11/2021	09/05/2022
V680	Xàtiva	29/11/2021	27/05/2022
A180	Castell de Castells	11/11/2021	09/05/2022
A280	Onil	22/11/2021	30/04/2021

vehicle pick up 4x4. En la taula que apareix a continuació s'indica les brigades existents, la data d'inici i el seu punt d'eixida.

En els treballs selvícoles per millorar la seguretat i l'eficiència del treball de ràpida detecció d'incendis fet als observatoris de prevenció d'incendis, s'han fet seguint les recomanacions per a habitatges aïllats (fins a 30%) segons la Guia metodològica d'Actuacions de Prevenció, Defensa i Autoprotecció en la Interfície Urbana-Forestal (GVA). Al 2022 s'ha actuat als següents observatoris forestals dins del PN Serra Calderona:

Observatori	Província
Pico del Àguila	Castelló
Tristany	Castelló

2. Servei de trituració de restes agrícoles

Relacionat amb la campanya STOP AL FOC de la Conselleria, la Direcció General de Prevenció d'Incendis va realitzar al juny de 2018 diverses reunions per a difondre entre els sectors agraris valencians els beneficis de la pràctica de la trituració enfront de la crema de restes de poda.

Des de l'any 2019, la Conselleria d'Agricultura, Desenvolupament Rural, Emergència Climàtica i Transició Ecològica de la Generalitat Valenciana, a través de la Direcció General de Prevenció d'Incendis Forestals, ha implementat un projecte d'ajuda a l'agricultor que desenvolupa la seua activitat en els Parcs Naturals, a través de les Unitats de Gestió de la Biomassa (UGB).

Aquesta iniciativa té per objectiu donar suport a aquest tipus d'agricultura amb la trituració de les restes de la poda que genera, per la indiscutible importància que té la preservació d'aquesta activitat per a minimitzar els grans incendis forestals i per a disminuir les cremes agrícoles que puguen provocar-los de manera involuntària. Els treballs de trituració s'han centrat en parcel·les agrícoles actualment en explotació, i que a més es localitzen pròximes a masses forestals en contacte amb la superfície dels parcs naturals triats.

Este era un projecte pilot que tenia 3 anys de vigència però que degut a la bona acceptació es va decidir prorrogar un any més. D'aquesta manera, en el 2022, de forma excepcional, s'ha continuat prestant el servei als mateixos municipis del parc i a les mateixes zones on es va actuar les altres edicions (Segart, Olocau, Marines, Gàtova i Altura), ja que es considera que són unes zones crítiques en la lluita contra els incendis forestals.

PARQUE NATURAL	ZONA DE ACTUACIÓN	UNIDAD
Serra d'Irta y Prat de Cabanes-Torreblanca.	Santa Magdalena de Polpís y Barranc de l'Estopet (Alcalà de Xivert). Parcelas agrícoles de Torreblanca colindantes a áreas protegidas.	C390 Eslida
Desert de les Palmes	La Pobla Tornesa (entre la AP7 y el límite del parque), Barranc de Miravet (Cabanes)	C390 Eslida
Serra d'Espadà	Término municipal de Almedijar.	C390 Eslida / V290 Serra
Serra Calderona	Términos municipales de Segart, Olocau, Marines, Gàtova, y Altura	V290 Serra
Serra de Mariola	Términos municipales de Bocairent, Agres, Alfafara, Alcoi, Cocentaina	A290 Banyeres
Carrascar de la Font Roja	Alcoi, Ibi	A290 Banyeres

Zones d'actuació seleccionades per al projecte pilot de Biotrituració de restes agrícoles en Parcs Naturals

SERRA CALDERONA	Nº Propietaris sollicitants	Nº parcelles	Dies de trituració	Estimació de Tm triturades	Estimació de Tm de CO2 sense emetre
2022	55	88	63	71,06	46,49
2021	48	86	54	52,05	34,04
2020	37	57	54	76,72	50,28

Evolució de la demanda del servei de trituració de restes agrícoles els últims 3 anys

VALORACIÓ				
PARC NATURAL	2019	2020	2021	2022
SERRA D'IRTA	4,86	4,80	4,62	4,63
DESERT DE LES PALMES	4,94	4,86	4,98	4,85
SERRA D'ESPADÀ	4,79	4,56	4,92	4,48
SERRA CALDERONA	4,89	4,83	4,94	4,50
SERRA MARIOLA - FONT ROJA	4,83	4,49	4,96	4,54
MEDIA PONDERADA	4,86	4,64	4,88	4,56

Enquesta de satisfacció del Servei de Trituració de restes agrícoles (0 es mínima i 5 màxima)

Per al present any 2023, l'informe de Trituració de restes al voltant de Parcs Naturals es lliurarà a la Direcció General de Prevenció d'Incendis Forestals perquè decidisca la continuïtat del servei de trituració de restes agrícoles durant la pròxima campanya.

COMUNICACIÓ I DIVULGACIÓ XARXA PARCS NATURALS

Durant l'any 2022, entre les diferents campanyes, activitats organitzades, visites concertades i visites al Centre d'Interpretació del Parc Natural, han participat **2.484 persones**; dels quals 362 corresponen a visitants ocasionals al Centre d'interpretació i 552 participants en activitats planificades i campanyes organitzades per l'Equip d'Educació ambiental del Parc Natural.

D'altra banda, en l'Oficina del Parc Natural, s'han registrat per correu electrònic i mitjançant enviament de butlletins d'inscripció, diverses **comunicacions** de visites i rutes de senderisme, que suposen un total de **6.346 persones**. El nombre total real, respecte a visites comunicades, és molt superior, encara són molts els grups, centres educatius i particulars que no ens informen de la seua visita.

Per tant, des de l'Oficina del Parc Natural **tenim constància d'almenys 8.830 visitants al Parc Natural**.

ACTIVITATS PROGRAMADES I CAMPANYES

Durant l'any 2022 s'han dissenyat activitats (rutes i visites guiades) junt a ajuntaments i associacions dels municipis del Parc Natural, també s'ha participat en diverses campanyes en la Xarxa de Parcs Naturals. A les diverses activitats al llarg de l'any han participat **552 persones**.

DIA DE L'ARBRE. Plantacions amb centres educatius. Gener-febrer

S'han realitzat repoblacions forestals en les zones següents:

- Serra. Muntanya pública de Porta Coeli.
- Estivella. Parcel·la de propietat municipal.

Les plantes emprades en les repoblacions, procedien del viver del CIEF-Generalitat Valenciana. Les espècies utilitzades van ser Surera (*Quercus suber*), Arborçer (*Arbutus unedo*), Llentiscle (*Pistacea lentiscus*), Arçot Negre (*Rhamnus lycioides*), Aladern (*Rhamnus alaternus*), Aladren de fulla estreta (*Phillyrea angustifolia*) i Savina (*Juniperus phoenicea*).

En total s'han plantar més de 286 exemplars i han participat 179 persones, dels següents col·legis:

- CEIP Lloma del Mas (Bétera)
- CEIP Sant Llorenç (Massalfassar).
- CP Santiago Grisolia (València).
- Col·legi La Puríssima (València)
- Col·legi Sagrada Família (València).



Plantació



Plantació

DIA DE L'ARBRE. Ajuntament de Serra. Gener.

Aquest any hem celebrat el Dia de l'Arbre mitjançant una plantació d'Estepa de Cartagena a Serra amb la col.laboració de l'Ajuntament de Serra. Els tècnics i operaris del CIEF van fer lliurament de 50 exemplars d'Estepa de Cartagena i altres plantes del matoll mediterrani perquè siguen usades als jardins de la població.

PLANTACIÓ DIA DE L'ARBRE
 PLANTACIÓN DIA DEL ÁRBOL

L'ESTEPA DE CARTAGENA A SERRA LA JARA DE CARTAGENA EN SERRA

📅 25/01/2022 ⌚ 11:30 H. 📍 TOURIST INFO DE SERRA

Reserva: serra_calderona@gva.es









La producció de plantes de *Cistus ladanifer* a la Serra Rural del nou territori del Parc Europeu Agrícola del Parc Rural TERRACIÓ en el marc de l'Operació 8.5.3 "Conservació i desenvolupament de la Serra Rural a 2022" està a part del Programa de Desenvolupament Rural de la Comunitat Valenciana 2014-2022.



Acte d'entrega de plantes a l'Ajuntament de Serra



Plantació als jardins de l'Ajuntament de Serra

DIA DE LA DONA. Gilet. Març.

Per a celebrar el Dia de la Dona van fer una ruta circular de 5 kms al voltant dels paratges de Gilet, on està ambientada la llegenda de María La Calderona.

DIA DE LA DONA 2022
DIA DE LA MUJER 2022

LA CALDERONA: ACTRIU, MONJA, BANDOLERA?
LA CALDERONA: ¿ACTRIZ, MONJA, BANDOLERA?

📅 12/03/2022
🕒 09:30 H.
📍 SANT ESPERIT (GILET)
SANTO ESPÍRITU (GILET)

Reserva: serra_calderona.gva.es







Gilet

VII MARXA CÁNCER. Serra. Maig

El diumenge 29 de maig en col·laboració amb l'associació Tot Axerra, la Junta local del Càncer, Protecció Civil i Ajuntament de Serra, Oficina de Turisme de Serra, Escola Valenciana de Marxa Nòrdica, Forn Cahuero, Forn Sant Joaquim i Carnes Aliaga de Serra; organitzem la VII Marxa contra el Càncer. Més de 60 persones ens van acompanyar en aquesta ruta solidària i vam tenir l'oportunitat de conèixer els beneficis per a la salut i en la recuperació de malalties com el Càncer de la pràctica de la Marxa Nòrdica. Volem donar les gràcies tant a totes les persones que van fer possible l'organització d'aquesta VII Marxa com a les que van partici-



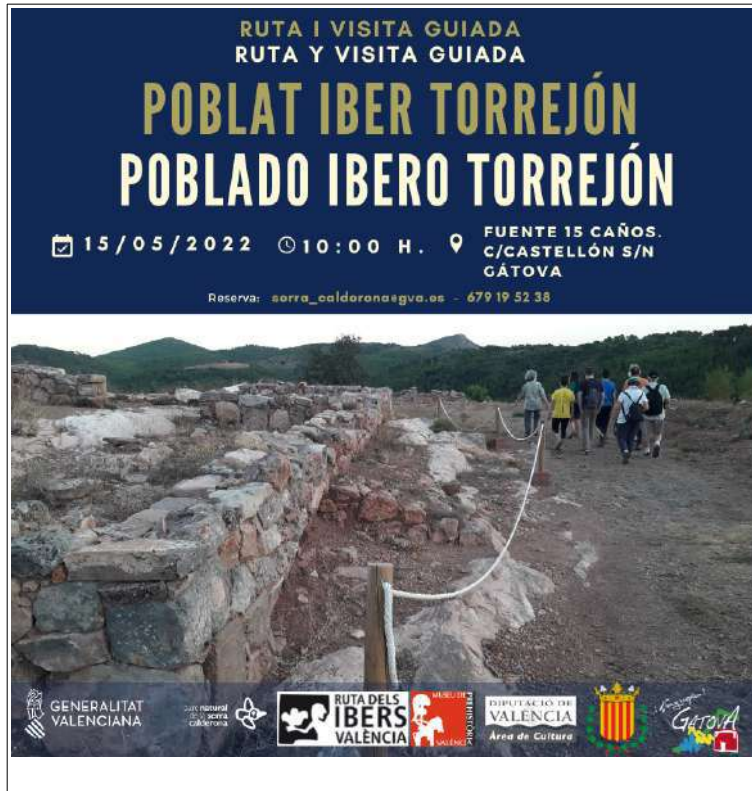
Marxa Càncer



Marxa Càncer

POBLAT IBER TORREJÓN. Gàtova. Maig.

Al mes de maig van començar la col.laboració amb l'Ajuntament de Gàtova, les visites guiades per a conèixer els treballs i descobrir el Poblament Iber de Torrejón, gràcies a l'implicació de Violeta, l'arqueòloga municipal.



Visita al poblament iber Torrejón

PLANTES MEDICINALS. Nàquera. Maig.

El 7 de maig en col·laboració amb l'Oficina de Turisme de Nàquera es va realitzar un itinerari-taller botànic "Plantes medicinals de la Calderona". Va ser un gran èxit de convocatòria d'una activitat que és molt sol·licitada pel que ens comprometem a donar-li continuïtat. L'activitat va aparèixer en la portada del monogràfic "Terreta" del periòdic Levante el dissabte 14 de maig. Es pot descarregar la nostra "Guia de camp de Plantes medicinals de la Serra Calderona" en: <https://parquesnaturales.gva.es/va/web/pn-serra-calderona/plantes-medicinals>



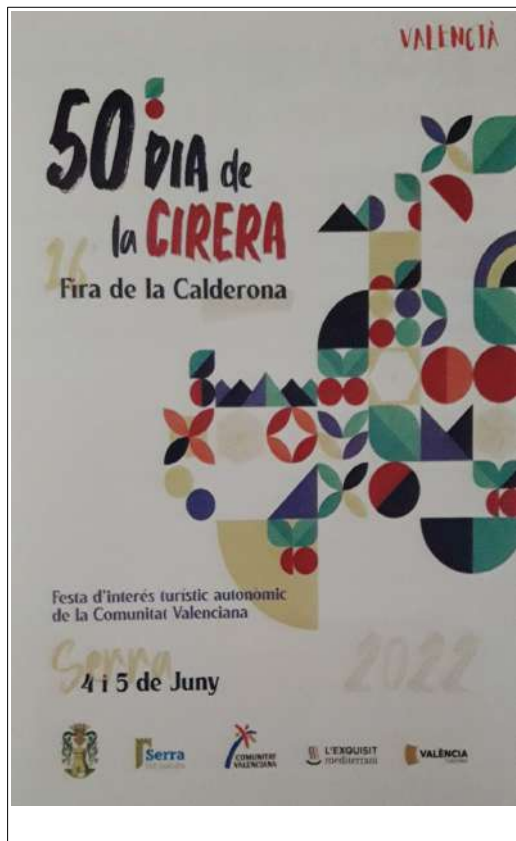
Ruta plantes medicinals



Publicació al periòdic Levante

50 DIA DE LA CIRERA I 26 FIRA LA CALDERONA. Serra. Juny.

Els dies 4 i 5 de juny vam assistir a la 50 fira de la Cirera i 16 Fira de La Calderona a Serra. En l'estand del Parc Natural s'informà els visitants i es va presentar el Quadern de la Calderona/Sèrie geològica número. 1 sobre processos geològics actius.



Punt informació Parc Natural



Visitants Fira Cirera i Calderona. Serra



Presentació Quadern Geologia. Serra

XV NIT RATES. Juliol. Nàquera.

Aquest estiu hem celebrat 3 edicions de la NIT RATES: la XV Nit a Nàquera el 21 de juliol, la XVI Nit el 23 de juliol i XVII Nit a Serra el 6 d'agost, en col·laboració amb les Oficines de Turisme de Nàquera i Serra; SECEMU (Associació Espanyola per a la Conservació i Estudi de les Ratapinyades) i EUROBATS. Van descobrir el treball de les rates penades com a controladors de mosquits, curiositats de la seua biologia, Què fer si entra una ratapenada a casa? i van observar l'espectacle de l'eixida nocturna de les colònies de rates penades. Recordeu que les cavitats que habiten estan protegides i l'accés no està permès, és important respectar les normes i períodes de restricció de visites.




Nit Rates Penades Nàquera

XVI NIT RATES. Juliol. Serra

RUTA NOCTURNA I OBSERVACIÓ
RUTA NOCTURNA Y OBSERVACIÓN

XVI NIT RATES PENADES XVI NOCHE MURCIÉLAGOS

📅 23/07/2022 ⌚ 19:30 H. 📍 PARKING PLA DE LUCAS.
PORTACOELI (SERRA)

Reserva: serra_calderona@gva.es info: 679 195238







Nit Rates Penades a Serra



Nit Rates Penades a Serra

NETEJA BARRANC. Juliol. Segart



LIMPIEZA DEL BARRANCO DE SEGART
NETEJA DEL BARRANC DE SEGART

📅 24/07/2022 ⌚ 19:00 H. 📍 PLAZA DEL PUEBLO

Inscripció/inscripción: ambiansociacion@gmail.com

LIMPIEZA DEL BARRANCO DE SEGART

AMBIENS PROYECTOS AMBIENTALES GENERALITAT VALENCIANA parc natural de la serra calderona  PLANTES DECOR ASOC. AMAS DE CASA DE SEGART

XVII NIT RATES. Agost. Serra



RUTA NOCTURNA I OBSERVACIÓ
 RUTA NOCTURNA Y OBSERVACIÓN

XVII NIT RATES PENADES
XVII NOCHE MURCIÉLAGOS

📅 06/08/2022 ⌚ 19:30 H. 📍 PARKING PLA DE LUCAS. PORTACOELI (SERRA)

Reserva: serra_calderonaagva.es info: 679 195238

 GENERALITAT VALENCIANA parc natural de la serra calderona     **Serra** tot natura

NIT IBERS. Agost. Gàtova.

Després de l'èxit de la visita primaveral al poblat "El Torrejón" a Gàtova, ens plantegem repetir una activitat que també va tenir molt bon acolliment en 2021, Ibers a la Nit. Combinar una visita guiada al poblat iber amb conèixer els animals de l'entorn i realitzar una observació d'estrelles.



II NIT IBERS. Setembre. Gàtova.

Després de l'èxit de l'anterior edició a l'agost i amb molts participants a una llista d'espera, van organitzar en la col.laboració de l'Ajuntament de Gàtova, Museu de Prehistòria i la Ruta dels Ibers, una segona edició el 3 de setembre de la Nit d'Ibers.



PATRIMONI. Setembre. Estivella.

L'aigua en Beselga i Estivella. Dins de les activitats de difusió del Patrimoni del Parc Natural, el patrimoni etnogràfic ocupa un lloc destacat ja que mostra com érem en un passat, a vegades, no gaire llunyà. El 24 de setembre vam tenir el plaer de conèixer el patrimoni relacionat amb l'aigua a Estivella de la mà del seu cronista oficial Lluís Mesa. Després de visitar la "Cisterna nova" en la població, ens acostem a la veïna Beselga, origen de l'actual Estivella. Allí vam conèixer la història del castell de la localitat i l'origen de l'aigua que proveeix des de fa segles al municipi, amb origen en les faldes del Garbí.



Visita al castell de Beselga

GEOLOGIA. Setembre. Nàquera.

La Geologia és la ciència que ens pot permetre entendre per què és ací la Serra Calderona, com i quan es va originar, de quin tipus són les roques que la formen, que hi havia abans de formar-se la serra, com s'ha arribat al paisatge actual i, en definitiva, entendre els processos naturals, conèixer a través de la Serra Calderona un apassionant capítol local de la història de La Terra, saber per què hi ha aigües subterrànies, i descobrir moltes més coses del terreny sobre el qual caminem.

Per a posar de rellevància aquest patrimoni geològic s'ha dissenyat una GEO-RUTA que s'inicia i s'acaba en l'aparcament de la Font de l'Oró (Nàquera).



Ruta geològica a Nàquera

VI JORNADES D'EDUCACIÓ AMBIENTAL. Setembre. CASTELLÓ.



Durant els dies 29, 30 de setembre i 1 d'octubre es van celebrar a la Universitat Jaume I de Castelló, les VI Jornades d'Educació Ambiental de la Comunitat Valenciana. Des del Parc Natural participem presentant una comunicació de les activitats que realitzem, les "Nits de Rates Penades".

Aquestes nits es fan als mesos d'estiu amb col.laboració de SECEMU (Associació Espanyola de Conservació i estudi de Rates Penades) i les oficines de Turisme de Serra i Nàquera. Fins a l'any 2022 s'han realitzat més de 17 edicions.



VI jornades d'Educació Ambiental. UJI Castelló



VI Jornades d'educació Ambiental. UJI Castelló.

BOLETS. Octubre. Gilet i Serra.

Vam recórrer les muntanyes de Gilet i Serra en la cerca de bolets. Vam poder observar diverses espècies comestibles i tòxiques en el seu propi ambient, la qual cosa ens va permetre conèixer de primera mà la diversitat natural de la nostra serra.

ITINERARI-TALLER D'IDENTIFICACIÓ
 ITINERARIO-TALLER DE IDENTIFICACIÓN

BOLETS DE GILET I LA CALDERONA
SETAS DE GILET Y LA CALDERONA

📅 22/10/2022 ⌚ 10:00 H. 📍 AJUNTAMENT DE GILET
 AYUNTAMIENTO DE GILET

Reserva: serra_calderona@gva.es

Estrella de terra (Astraeus telleriae)





GENERALITAT VALENCIANA




Gilet

ITINERARI-TALLER D'IDENTIFICACIÓ
 ITINERARIO-TALLER DE IDENTIFICACIÓN

BOLETS DE SERRA I LA CALDERONA
SETAS DE SERRA Y LA CALDERONA

📅 12/10/2022 ⌚ 10:00 H. 📍 TOURIST INFO DE SERRA

Reserva: serra_calderona@gva.es

Bolet de pollancre (Ciclocybe aegerita)





GENERALITAT VALENCIANA






Activitat bolets a Gilet

OLIVERA I OLI. Novembre. Serra.

A Serra el "Museu de l'Oli" permet visitar una almàssera de principis del segle XX de propietat particular, cedida a l'ajuntament. Vam realitzar una activitat d'Interpretació del Patrimoni visitant els camps d'oliveres de Toixima per a després visitar el "Museu de l'oli"



ITINERARI BENEFICIS MILENARIS
ITINERARIO BENEFICIOS MILENARIOS

OLIVERA I OLI DE SERRA
OLIVO Y ACEITE DE SERRA

📅 19/11/2022 ⌚ 10:00 H. 📍 TOURIST INFO DE SERRA

Reserva: serra_calderona@gva.es



PATRIMONI ETNOGRÀFIC. Desembre. Altura.

Patrimoni de pedra en sec, El Cantal d'Altura. Altre element clau en la difusió dels valors del patrimoni són els grups de voluntaris que es dediquen a la recuperació dels elements de pedra seca com l'Associació el Cantal amb els quals ens uneixen diversos projectes de localització i millora de punts d'aigua. Amb ells realitzem un itinerari de coneixement del patrimoni "en pedra seca" on visitem "Los chozos gemelos" de Gavarda, "El navajo" de Gavarda i altres construccions recentment restaurades.

ITINERARI PATRIMONI ETNOGRÀFIC
 ITINERARIO PATRIMONIO ETNOGRÁFICO

"LOS CHOZOS GEMELOS Y LOS NAVAJOS DE GAVARDA"

📅 04/12/2022 ⌚ 09:00 H. 📍 POLIDEPORTIVO MUNICIPAL ALTURA
 POLIESPORTIU MUNICIPAL ALTURA

Reserva: Tourist info Altura. 964147075 -682416019



NAVAJOS DE GAVARDA

GENERALITAT VALENCIANA | parc natural de la serra calderona |  Altura | 



Patrimoni pedra en sec, Altura.



Visita patrimoni Altura.

OLIVERA I OLI. Desembre. Altura.

A Altura el museu de l'oli es diu "Tiempo de tinajas", una almàssera comunal de principis del segle XX que la Cooperativa Alt Palància de la localitat ha convertit en mostra etnogràfic museística amb les aportacions de molts socis i veïns de la localitat.



ITINERARI BENEFICIS MILENARIS
ITINERARIO BENEFICIOS MILENARIOS

OLIVERA I OLI D'ALTURA
OLIVO Y ACEITE DE ALTURA

📅 03/12/2022 ⌚ 10:00 H. 📍 COOP. OLEÍCOLA ALTO
PALANCIA (ALTURA)

Reserva: serra_calderonaegva.es

 GENERALITAT
VALENCIANA

parc natural
de la serra
calderona 

 Altura

OLIESPAL
ACETES DEL ALTO PALANCIA - SERRA CALDERONA

DIA MUNDIAL INFÀNCIA. Novembre. Nàquera.

Amb la col·laboració de la Direcció General de la Infància i Adolescència de la Vicepresidència i Conselleria d'Igualtat i Polítiques Inclusives, van planificar una visita en novembre amb menors i adolescents del centre de Torrent (València). L'activitat es va organitzar en dos parts: visita guiada per un educador ambiental al Centre d'Interpretació i un itinerari guiat fins al Pi del Salt en Nàquera. Degut a les pluges van suspendre l'activitat i organitzar-la al primer trimestre de 2023.

VISITA AL CENTRO DE INTERPRETACIÓN / VISITA AL CENTRE D'INTERPRETACIÓ (NÀQUERA)

ITINERARIO GUIADO PI DEL SALT / ITINERARI GUIAT AL PI DEL SALT (NÀQUERA)



DIA INTERNACIONAL MUNTANYES. Desembre. Serra.

Activitat anul·lada per pluges.

RUTA GUIADA

DÍA INTERNACIONAL DE LAS MONTAÑAS
DIA INTERNACIONAL DE LES MUNTANYES

SIERRO, CIERRO, ORONET (738 M.)

📅 11/12/2022 ⌚ 08:45 H. 📍 PLAZA LA PRIMITIVA, SERRA

Reserva: serra_calderona@gva.es - 679 195238










VISITES EDUCATIVES

Al llarg del curs escolar s'han realitzat visites educatives concertades programades amb centres educatius i universitats, que van consistir en la realització d'un itinerari didàctic guiat i en ocasions una altra visita guiada a l'exposició del Centre d'Interpretació del parc natural a Nàquera.

Els responsables dels grups, o el professorat, han de contactar amb antelació amb els educadors ambientals de l'Oficina Tècnica del Parc Natural per tal de definir els objectius, continguts, disseny de l'itinerari, així com la data de reserva de l'activitat. És necessari emplenar un butlletí d'inscripció i remetre'l a l'Oficina.

Durant el 2022 s'ha treballat entre altres amb els centres, universitats i entitats següents:

- IES El Saler. Grau superior en Educació Ambiental (València).
- IES Alto Palancia (Segorbe).
- IES Massamagrell. ESO i Bachillerat.
- IES Jaume I (Sagunt).
- IES Misericordia (València).
- IES Federica Montseny (Burjassot).
- IES Comarcal (Burjassot).
- IES Alto Turia (Chelva).
- IES Serpis (València).
- CEIP Vicente Blasco Ibañez (Museros).
- CEIP L'Olivera (L'Eliana).
- CEIP Carles Salvador (València).
- Col·legi Públic Santiago Grísolia (València).
- Col·legi D. José Lluch (Alboraia).
- Col·legi IALE School (L'Eliana).
- Escola d'Enginyers Forestals de la Universitat Politècnica de València (UPV).
- Ajuntament d'Alfara del Patriarca.



Itinerari guiat amb escolars



Itinerari guiat amb escolars



Itinerari Geològic a Nàquera



Visita Centre d'interpretació



Activitat senderisme



Itinerari Didàtic

PROJECTE D'INTEGRACIÓ SOCIAL AL MEDI NATURAL. PUGEM AMB TU!

CRAN-JOËLETTE. CADIRA DE RODES ADAPTADA A LA NATURA

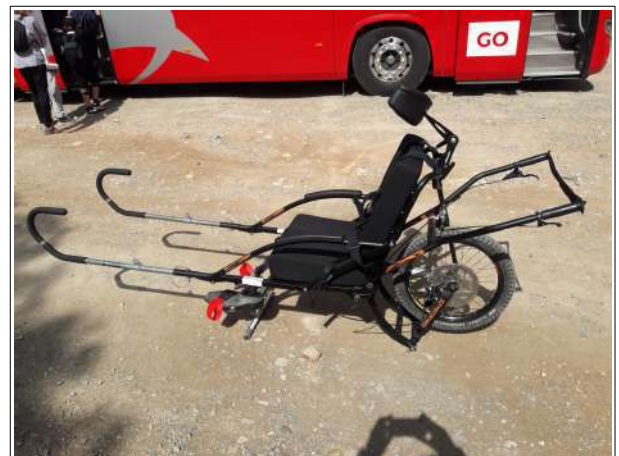
Existeix un material que permet l'accessibilitat al medi natural de persones amb diversitat funcional física, però al qual la major part de la població no té accés per l'elevat cost econòmic: **la cadira de rodes adaptada a la natura (CRAN)**. En la xarxa de parcs naturals es disposa de 2 cadires adaptades per a la seua cessió i accés al medi natural. La **cadira Joëlette** tot terreny la pot sol·licitar un centre educatiu, una associació, un centre excursionista o senderista, una empresa, etc., que tinga persones amb mobilitat reduïda, ja siga per problemes físics o cognitius. El préstec d'aquestes cadires adaptades per a la muntanyes està restringit a l'àmbit dels Parcs Naturals de la Comunitat Valenciana.

«**La cadira Joëlette** és una cadira tot terreny amb una sola roda que permet a qualsevol persona amb mobilitat reduïda o amb discapacitat practicar el senderisme o participar en carreres, amb l'ajuda d'almenys dos pilots. Gràcies a la seua roda única i el seu sistema de suspensió, la Joëlette permet accedir a llocs que són inaccessibles a les cadires de rodes convencionals. Un manillar posterior i un parell de braços davanters permeten als pilots manejar la Joëlette fàcilment, ja que el pes del passatger reposa en la roda.» Text extret del manual d'ús de Joëlette (www.joeletteando.com/es)

Després de l'experiència a l'any 2021, van rebre una sol·licitud al mes de març d'un col·legi amb un alumne amb mobilitat reduïda per fer un itinerari didàctic a Portaceli.



Itinerari amb cadira



Cadira Joëlette /CRAN

PROJECTES SINGULARS

OFEGABOUS I PUNTS D'AIGUA / Fundació Oceanogràfic València.

Durant la primavera i estiu hem realitzat el seguiment de l'Ofegabous (*Pleurodeles waltl*), visitant poblacions establides i llocs amb reintroduccions recents. Hem comprovat la reproducció en 5 zones, on hem trobat larves d'enguany i larves que van nàixer en 2021.

Destaquem els alliberaments de juvenils al juliol de 2021, amb exemplars que en un sol any han duplicat la seua grandària. Gràcies al marcatge i col·laboració amb la Fundació Oceanogràfic els ofegabous disposen d'un xip que permet el seu seguiment i identificació.

Exemplar	pes (g) juliol 2021	pes (g) juliol 2022	longitud (cm) juliol 2021	longitud (cm) juliol 2022
978101083648595	3,6	28,5	9	16
978101083648383	3,9	18,7	8,2	13
978101083647950	5,9	30,3	10,8	16
978101083649974	6,2	27,2	11,1	17



Exemplar estiu 2022



Lectura de xips



Anàlisi sanitària

Dins del projecte d'amfibis i punts d'aigua, la conservació i recuperació dels hàbitats, així com la eliminació d'impactes negatius són alguns dels objectius que es marquen des del parc natural. Amb la col·laboració de l'Ajuntament de Serra, els agents mediambientals i amb el finançament de la Fundació Oceanogràfic hem desenvolupat treballs de conservació. Els treballs han consistit en la instal·lació d'una tanca perimetral que impedeix el pas de vehicles a motor en camins alternatius nous, oberts en zones forestals, així com uns panells amb recomanacions e informació del motiu de l'actuació. Tot el projecte va ser assessorat i supervisat per un tècnic del Centre d'Espècies Dulciaquícules de la Comunitat Valenciana.



Exemplar juvenil 2022



Exemplars juvenils nascuts a 2022



Adult estiu 2022



Treballs conservació 2022



Senyalització hàbitats



Treballs conservació 2022

COMPROMES02

El consum d'energia, la generació de residus i el consum d'aigua, porten aparellats la producció de gasos d'efecte hivernacle (GEH). Els GEH són compostos de carboni, com el CO₂ o el metà, i són els principals responsables del canvi climàtic. El canvi climàtic és un problema global i real amb un impacte creixement exponencial. Totes les activitats que comporten un ús directe o indirecte d'energia són susceptibles a contribuir a la generació de GEH.

Els objectius de COMPROMES02

- Fer complir l'acord de Paris i reduir el 45% de les emissions de GEH abans del 2030.
- Reduir la generació de GEH associats als Parcs Naturals de la Comunitat Valenciana.
- Quantificar la contribució de les activitats dels Parcs Naturals i els seus usuaris al canvi climàtic.
- Definir mesures per reduir esta petjada de carboni.
- Tenir una visió integral del mediambient en la gestió dels nostres espais naturals.
- Difondre els valors ambientals i els impactes de les nostres actuacions entre els visitants.

El programa consta de les següents etapes:

1. Informació de tots els aspectes relacionats amb el programa.
2. Sensibilització i formació en matèria de canvi climàtic i petjada de carboni.
3. Període de tutorització del càlcul de la petjada de carboni.
4. Elaboració d'un pla d'acció per a la reducció de les emissions.
5. Propostes de compensació.
6. Comunicació i registre de l'empremta de carboni en el MITERD: <https://www.miteco.gob.es/es/cambio-climatico/temas/mitigacion-politicas-y-medidas/registro-huella.aspx>

A l'any 2022 hem començat a calcular la petjada de carboni a les instal·lacions del Centre d'Interpretació, maquinaria brigades i desplaçament de vehicles de tot el personal.

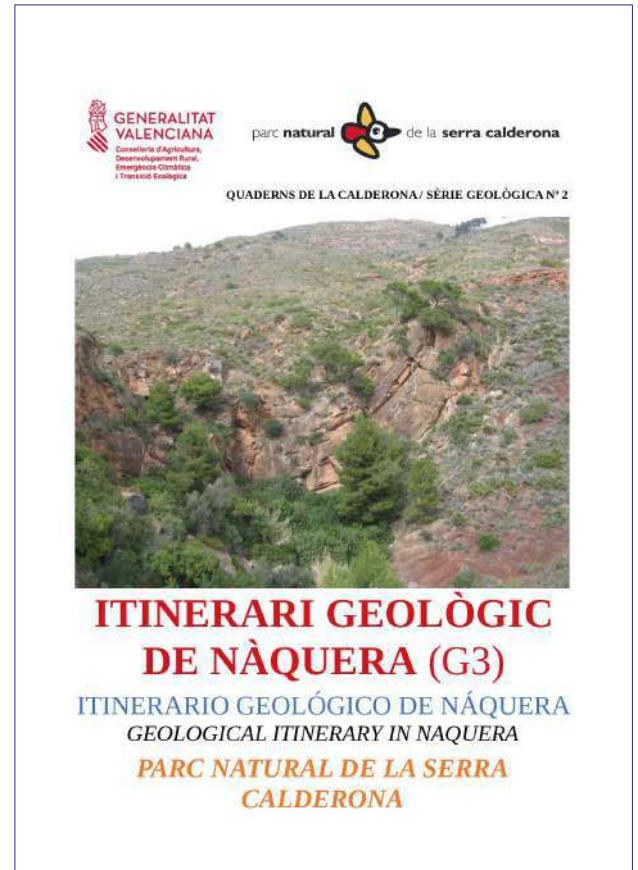
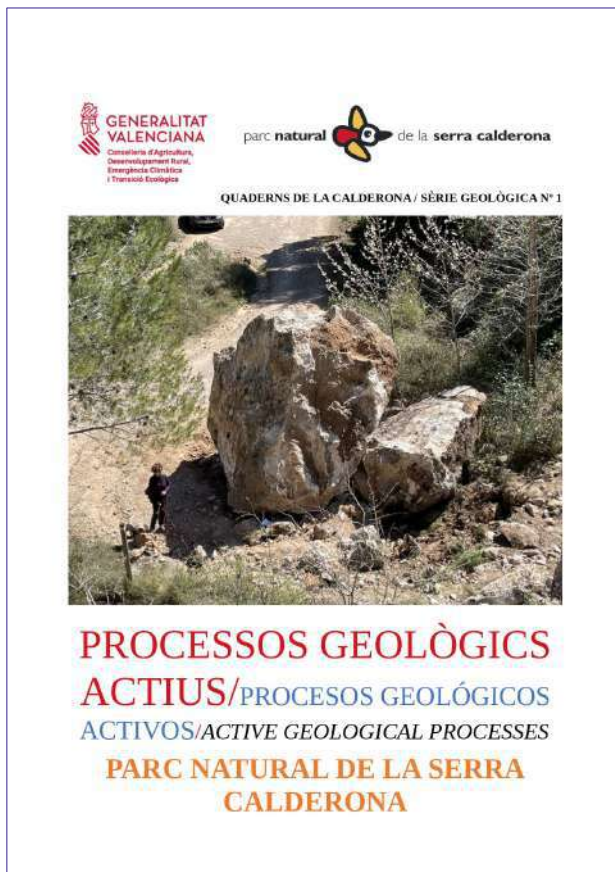


QUADERNS DE GEOLOGIA

La Geologia ha sigut, tradicionalment, la gran oblidada en els espais naturals de la Comunitat Valenciana, doncs la llei valenciana d'Espais Naturals Protegits (Llei 11/1994) no li prestava a penes atenció. En canvi, la nova llei estatal (ley 42/2007 del Patrimonio Natural y de la Biodiversidad) que té caràcter bàsic, reconeix que el Patrimoni Natural té dos pilars fonamentals: la Geologia i la Biologia; a més hi ha dos conceptes igualment fonamentals, com són la Biodiversitat i la Geodiversitat.

Aquesta norma legal estableix la incorporació de la variable geològica en els espais naturals protegits. I així hem començat a fer-ho a la Serra Calderona, que està sent pionera en aquest sentit i confiem que en un futur pròxim pugua servir de model a seguir per la resta dels parcs naturals de la Comunitat Valenciana.

Dins d'aquesta tasca hem pogut editar dos quaderns, dedicat l'un als processos geològics actius (coincidint amb els efectes de les persistents plujes de març de 2022), i l'altre dedicat a la nova ruta G3, un itinerari geològic que ha segut dissenyat i enllestit des de l'oficina del Parc Natural.



XX ANIVERSARI DE LA DECLARACIÓ DE PARC NATURAL

Coincidint amb la commemoració del XX aniversari de la declaració de la Serra Calderona com a Parc Natural, aprofitarem que la Excm. Diputació de València pretenia realitzar obres de millora en la carretera CV-310 a la eixida de Nàquera cap a Serra, per a sol·licitar que ens permeteren incorporar el logo dels Parcs naturals de la Comunitat valenciana (Xiulet) en la rotonda d'encreuament amb la variant nord de Nàquera en direcció a Serra.



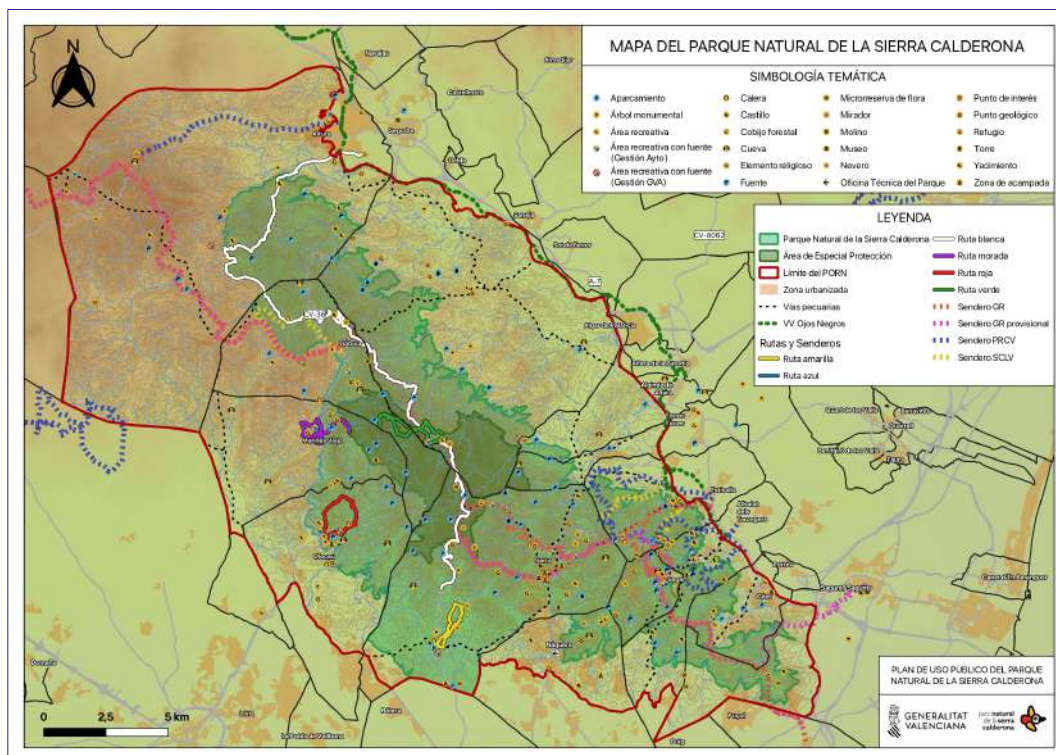
PROJECTES I ACTUACIONS DE VALORITZACIÓ

ALUMNES EN PRÀCTIQUES. UNIVERSITAT POLITÈCNICA DE VALÈNCIA

ESCOLA TÈCNICA SUPERIOR D'ENGINYERIA AGRONÒMICA I DEL MEDI NATURAL

Aquest treball que ja es va començar l'any 2020, ha tingut continuïtat els últims dos anys. L'any 2021 amb Carmen Cappello Peñuelo, alumna de l'Escola Tècnica Superior d'Enginyeria Geodèsica, Cartogràfica i Topogràfica i al 2022, primer en una segona participació de Carmen Capello que després continuà Ariadna García Ginés, estudiant d'últim any del Grau d'Enginyeria Forestal i del Medi Natural de l'Escola Tècnica Superior d'Enginyeria Agronòmica i del Medi Natural en la UPV.

Ariadna ha continuat amb l'elaboració de la cartografia d'ús públic del Parc Natural, concretament una sèrie de mapes de cadascun dels 14 termes municipals de les poblacions d'este espai protegit. La confecció de la cartografia es va realitzar mitjançant un Sistema d'Informació Geogràfica (SIG) on s'incorpora tota la informació d'interès. Amb la tutoria de la direcció i l'equip d'educació ambiental, es van revisar totes les infraestructures i equipaments en l'àmbit del Parc Natural.

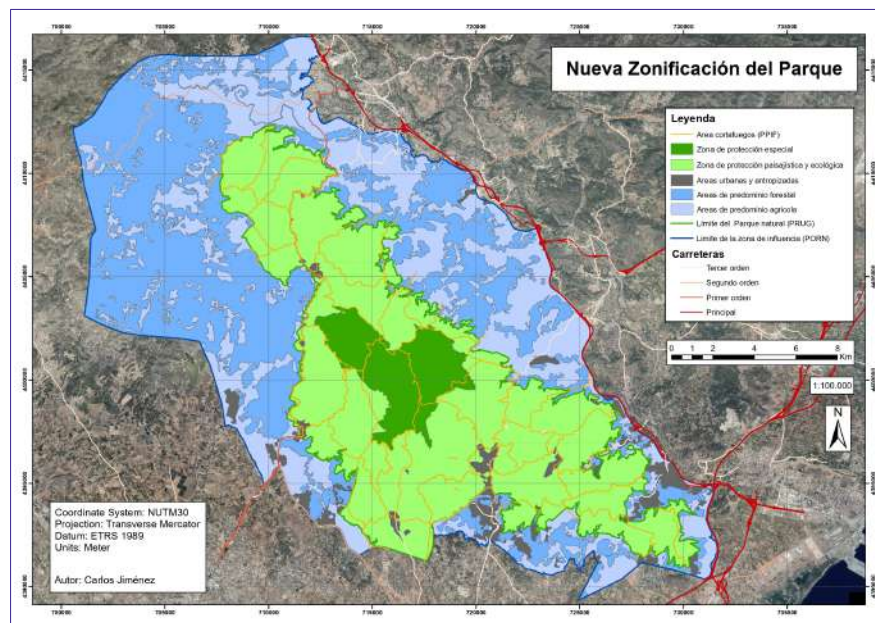
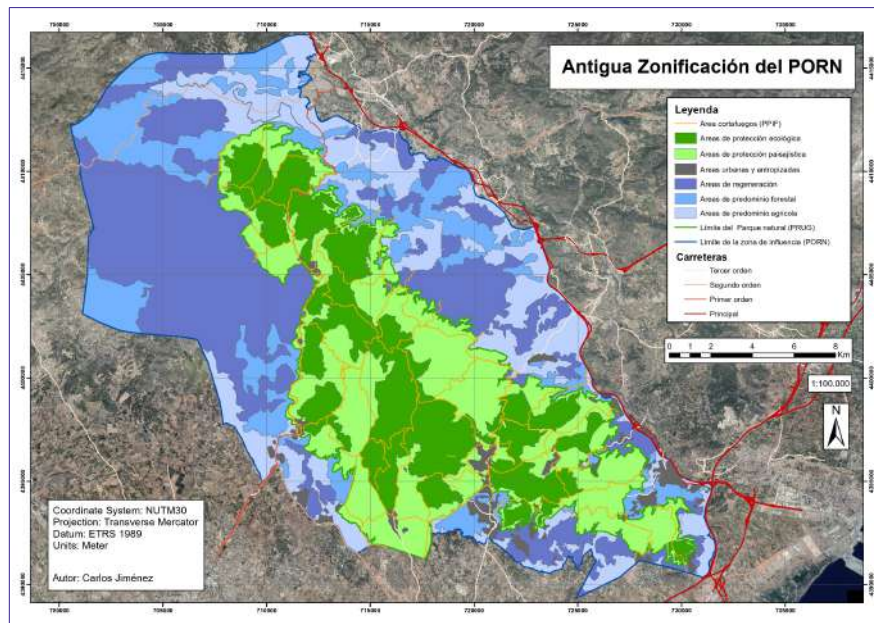


Esborrany del mapa d'Ús Públic

ESCOLA TÈCNICA I SUPERIOR D'ENGINYERIA GEODÈSICA, CARTOGRÀFICA I TOPOGRÀFICA

Dins dels treballs de la Comissió Normativa de la Junta Rectora del Parc Natural dedicada a la revisió del PORN un dels treballs ha segut la adaptació de la cartografia.

La col·laboració de Carlos Jiménez García, estudiant d'últim any en el Grau d'Enginyeria Geomàtica i Topografia en la Escola Tècnica i Superior d'enginyeria Geodèsica, Cartogràfica i Topogràfica de la UPV que ha realitzat el seu període de pràctiques formatives en l'Oficina del Parc Natural ha resultat decisiva per a plasmar cartogràficament les modificacions que han estat decidides i consensuades en la pròpia Comissió Normativa.



VINCLES. MARCA PARCS

El dijous 10 de novembre a Gàtova es va celebrar una jornada sobre la Marca Parcs Naturals. Durant diversos mesos juntament amb personal de la FVMP, responsables de Vaersa de la Marca Parcs i Ajuntament de Gàtova organitzarem aquesta trobada, per a donar a conèixer la Marca i dinamitzar empreses. La jornada va ser un èxit de participació, amb més de 50 persones, descobrim interessants iniciatives empresarials a Gàtova, Olocau, Sogorb, Albalat, vam establir una xarxa de col·laboració entre les empreses certificades, ajuntaments, FVMP, responsables de la Marca i personal del parc. Des d'ací volem donar les gràcies a Manel, Sandra i María de la FVMP, a Asun i Manolo de Gàtova i a Jose Manuel i Eduardo de Vaersa.

En 2023 repetirem aquesta jornada en altres municipis.



vincles

TROBADA D'EMPRENEDORIA A
MUNICIPIIS RURALS

ENCUENTRO DE EMPRENDIMIENTO
EN MUNICIPIOS RURALES



DIFERENCIACIÓ DE LA QUALITAT AMB LA MARCA "PARCS NATURALS DE LA COMUNITAT VALENCIANA"

16:00h: Aplegada d'assistents i presentacions

16:15h: Presentació de la jornada a càrrec de l'Alcalde de Gàtova i els AODL's de la FVMP

16:30h: Explicació del procés de certificació marca Parc Natural

17:00h: Presentació de casos d'èxit a l'àmbit de la Serra Calderona

18:00h: Taula redona entre els/les assistents amb picaeta amb productes de la terra


 GENERALITAT VALENCIANA


 LABORA


 FVMP


 Plan de Recuperación,
Transformación y Resiliencia


 SISTEMA NACIONAL DE EMPLEO


 Financiada per la Unió Europea

BUTLLETÍ QUADRIMESTRAL: FENT LLATA I FEIXCAR

El Butlletí, que ara és quadrimestral, suposa una ferramenta molt útil per a la difusió de totes les activitats, projectes, treballs de conservació i manteniment, estudis d'investigació i col·laboracions que es realitzen des del Parc Natural de la Serra Calderona.

Al llarg de l'any hem elaborat 3 números: nº 28 abril 2022; 29 agost 2022 i 30 desembre 2022. Aquest últim Butlletí ha significat un canvi de disseny i del nom de la revista. Des del Número 17 (tardor de 2018), al nostre butlletí quadrimestral (inicialment trimestral) començarem a donar-li el sobrenom de "FENT LLATA", que és una expressió molt adient i representativa del passat de la nostra terra, quan tothom, dones i ancians a casa i homes en els seus desplaçaments i les seues aturades mantenien sempre una activitat frenètica trençant espart. En canvi, en algunes pobles de la serra Calderona, com ara els de la Vall d'Olocau i sobre tot Serra, més que llata, el trençat d'espart que sempre feien era conegut com feixcar. Per tant, a fi de ser més integrador amb la nostra artesanía popular, a partir del número 30 la nostra revista es dirà: «FENT LLATA I FEIXCAR».

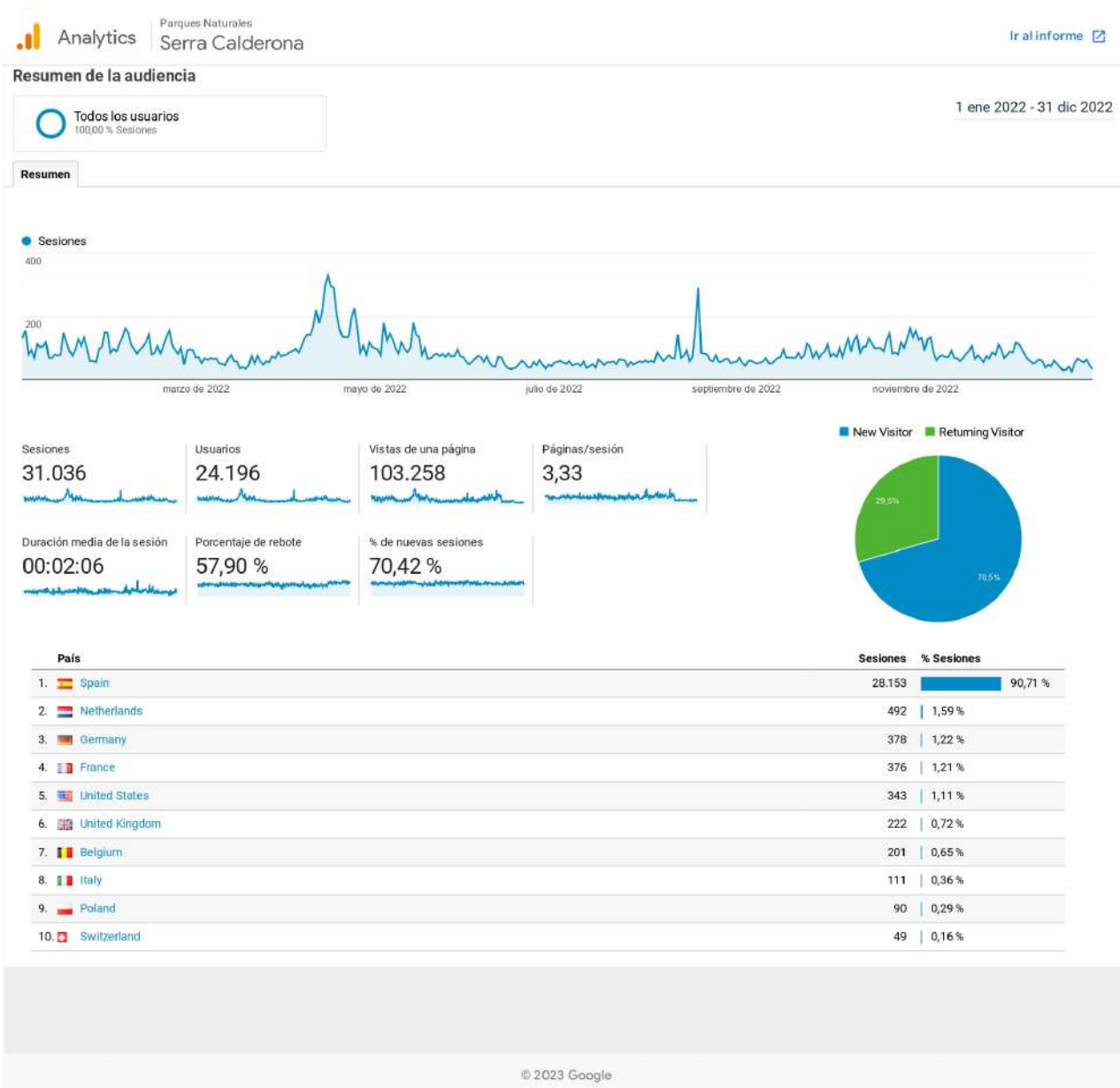
Tots es poden llegir i descarregar al següent enllaç de la pàgina web del Parc Natural, <http://www.parquesnaturales.gva.es/es/web/pn-serra-calderona/boletines-trimestrales>.

El butlletins s'envien per correu a través de la llista de distribució. Vos recordem que podeu col·laborar, esperem les vostres aportacions a través del correu del Parc, serra_calderona@gva.es



VISITES A LA PÀGINA WEB

A continuació es mostra una imatge amb l'anàlisi de xifres de les visites a la pàgina web del parc :



En resum, les visites a la web del Parc Natural es distribueixen al llarg de l'any amb un augment important a final del mes d'abril i un pic important a setembre. S'aprecia una disminució a l'estiu. Per altra banda la majoria de visitants de nostra web són espanyols amb més del 90% i el reste amb percentatges al voltant de l'1% són europeus. Destaca l'1,11% de visites procedents d'Estats Units. Comprobem, també, que el 70,5% són nous visitants.

DESENVOLUPAMENT SOCIOECONÒMIC

MARCA PARCS NATURALS DE LA COMUNITAT VALENCIANA

Aquesta figura naix amb el Decret 26/2011, de 18 de març, del Consell sobre el règim jurídic i el procediment de concessió de la llicència d'ús de la Marca Parcs Naturals de la Comunitat Valenciana, i és una ferramenta de dinamització orientada a aquelles empreses ubicades en l'àrea d'influència dels Parcs Naturals. En definitiva, és una ferramenta de dinamització dels municipis del Parc Natural i del seu entorn.

Durant l'any 2022 s'han incorporat tres empreses amb les que estaven en procés de tramitació l'any 2021, que són: una nova empresa de productors de mel, **Miel Caderona**, d'Altura; Una empresa de transformació artesana de productes alimentaris, **Artesanos Gil**, d'Altura; i un productor d'advocats de torres Torres.

Es pot consultar la informació dels productes certificats en:

<https://parquesnaturales.gva.es/es/web/pn-serra-calderona/productos-certificados-del-parque>

Les llicències s'agrupen per famílies o tipus de productes: artesans, producte natural i productes de naturalesa o turisme actiu. Les empreses certificades del Parc Natural de la Serra Calderona l'any 2022 són:

De la família de **productes artesans**:

- **La Cartuja de Vall de Cristo** (dolços de codonyat, mermelades, confitures i fruites confitades) en Altura. **Dulces La Cartuja** <https://dulceslacartuja.com>
- **Artesanos Gil** (salses de taula i plats preparats) en Altura. **Artesanos Gil** <https://artesanosgil.com/>
- **Miel Calderona** en Altura. Miel Calderona.

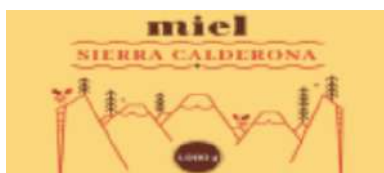
De la família de **productes naturals**:

- **Belluga Gourmet** (Oli d'oliva verge extra) en Segorbe. **Belluga Gourmet** <https://bellugagourmet.com>
- **Ecoespirulina** (alga espirulina) en Serra. **Ecoespirulina** <https://ecospirulina.com>
- **Bee Natura** (mel) en Serra. **Beenatura** <https://beenatura.es>
- **Servei de pellets** en Serra. **Ajuntament Serra Pellets**. <https://www.serra.es/pellets-biomassa/>
- **Aguacates Finca la Baronesa** (advocats) en Torres Torres. **Finca la Baronesa** <https://wikifarmer.com/market/es/aguacates-la-baronesa/>

De la família de **turisme de naturalesa-turisme actiu**:

- **Calderona Viva** (rutes teatralitzades, educació ambiental i guies de la naturalesa) en Serra. **CalderonaViva** <https://calderonaviva.com>

Memòria de Gestió 2022



Etiquetas de fila	Producto Artesano	Producto Natural	Turismo de Naturaleza	Total general
PN Chera-Sot de Chera			3	3
PN El Fondo		3	3	6
PN El Montgó			8	8
PN El Turia	1	4	3	8
PN Font Roja	1	1	4	6
PN Hoces del Cabriel	4	12	9	25
PN Illes Columbretes			6	6
PN La Mata-Torreveija		1	2	3
PN L'Albufera		10	6	16
PN Les Salines de Santa Pola			2	2
PN Marjal Pego Oliva		1	6	7
PN Penyagolosa		3	5	8
PN Prat de Cabanes		1	4	5
PN Serra Calderona	3	5	1	9
PN Serra de Mariola	2	3	3	8
PN Serra d'Espadà	4	7	8	19
PN Serra d'Irta	1	5	5	11
PN Desert de les Palmes			4	4
PN Serra Gelada		1	3	4
PN Tinença de Benifassà		1	3	4

Distribució de marques per Parc Natural

PUNTS D'INFORMACIÓ COL-LABORADORS (PIC's)

La Llei 15/2018, de 7 de juny, de Turisme, Oci i Hospitalitat de la Comunitat Valenciana estableix en l'apartat 3 del seu article 23: «Els espais naturals protegits de la Comunitat Valenciana, com a part essencial del seu patrimoni natural, constitueixen un element essencial del territori com a actiu turístic...».

En 2008 es va articular un programa d'acreditació de les Oficines Tourist Info com a Punts d'Informació Col·laboradors -PIC- dels Parcs Naturals de la Comunitat Valenciana. Turisme Comunitat Valenciana i la Conselleria d'Agricultura, Desenvolupament Rural, Emergència Climàtica i Transició Ecològica han establert un nou programa per a l'acreditació de les Oficines de la Xarxa Tourist Info com a Punts d'Informació Col·laboradors -PIC- dels Parcs naturals de la Comunitat Valenciana.

Són dos els objectius generals d'aquesta actuació:

1. Establir un sistema estable de col·laboració entre les oficines de la Xarxa Tourist Info i els Parcs Naturals pròxims als seus destins.
2. Garantir la qualificació professional dels tècnics implicats en l'atenció i acolliment al visitant dels Parcs Naturals en les oficines Tourist Info.

Les oficines Tourist Info que estan acreditades com a PIC són:

- Mancomunitat del Camp del Túria.
- Nàquera.
- Serra.
- Altura.
- Olocau.
- El Puig.
- Segorbe.
- Sagunt.



Jornada de formació de tècnics dels PIC's

JORNADA DE MUNICIPALISME, GESTIÓ FORESTAL I PREVENCIÓ D'INCENDIS

Aquesta jornada, celebrada el 13 de desembre a Serra, va ser una iniciativa de la Conselleria d'Agricultura, Desenvolupament Rural, Emergència Climàtica i Transició Ecològica i pretenia donar a conèixer les polítiques desenvolupades per les diferents administracions pel que fa a la gestió forestal i la prevenció d'incendis. Es considera fonamental el paper que els municipis han d'aportar en aquestes sessions de treball: el seu punt de vista i experiències van ser el fil conductor de la jornada. Empreses privades també tingueren cabuda en aquestes jornades, aportant la seua visió de la gestió del nostre entorn forestal i de la prevenció d'incendis forestals al municipis.

Dirigida principalment a personal tècnic, aquesta jornada va ser un punt de trobada i d'intercanvi d'informació entre l'administració pública i la realitat municipal, afegint altres sensibilitats com ara l'empresarial.

8,30 h	Recepció dels assistents
9,00 h	Benvinguda i apertura de la jornada Consellera de Agricultura, Desenvolupament Rural, Emergència Climàtica i Transició Ecològica
9,15 h	Actuacions, ajudes i normativa de prevenció d'incendis en el marc autonòmic Mario Romero Vivó. Cap del Servei de Prevenció d'Incendis Forestals Eloi Orts Climent. Enginyer tècnic forestal (VAERSA) Andreu Manzanera Adell. Enginyer tècnic forestal (VAERSA)
10,30 h	Fons Estratègic Municipal de Prevenció d'Incendis i Gestió Forestal Diego Marin Fabra. Director General de Prevenció d'Incendis Forestals
10,45 h	Pausa- Café
11,15 h	Gestió Forestal sostenible i ordenació de montes gestionats per la Generalitat Julio Ramón Gómez Vivó. Director General de Medi Natural i d'Avaluació Ambiental. Gloria Romero Cuenca. Sudirectora General de Medi Natural i Avaluació Ambiental
12:00 h	Estratègia Reacciona de la Diputació de València: gestió forestal i prevenció d'incendis. Ramón Bellido. Cap del Servei de Medi Ambient de la Diputació de València
12,45 h	Experiències municipal 1 Ajuntament d'Alzira Ajuntament de Serra
13,25 h	Experiències municipal 2 Ajuntament de Gandia Ajuntament de Ribarroja
14:00 h	Dinar Experiència empreses forestals
15:30 h	David Belda. Belda Ingenieros Jorge Cantón. Agresta S. Coop.. Ferran Dalmau. Medi XXI GSA, S.L.
16:30 h	Taula redona Ajuntaments - GVA Ajuntament d'Alzira. Ajuntament de Serra. Ajuntament de Gandia. Ajuntament de Ribarroja. Diego Marin Fabra. Director General de Prevenció d'Incendis Forestals (GVA). Julio Ramón Gómez Vivó. Director General de Medi Natural i d'Avaluació Ambiental (GVA). Representant de la Diputació de València.
17:30 h	Document de conclusions
17:45 h	Fi de la jornada Diego Marin Fabra. Director General de Prevenció d'Incendis Forestals

Programa de les Jornades

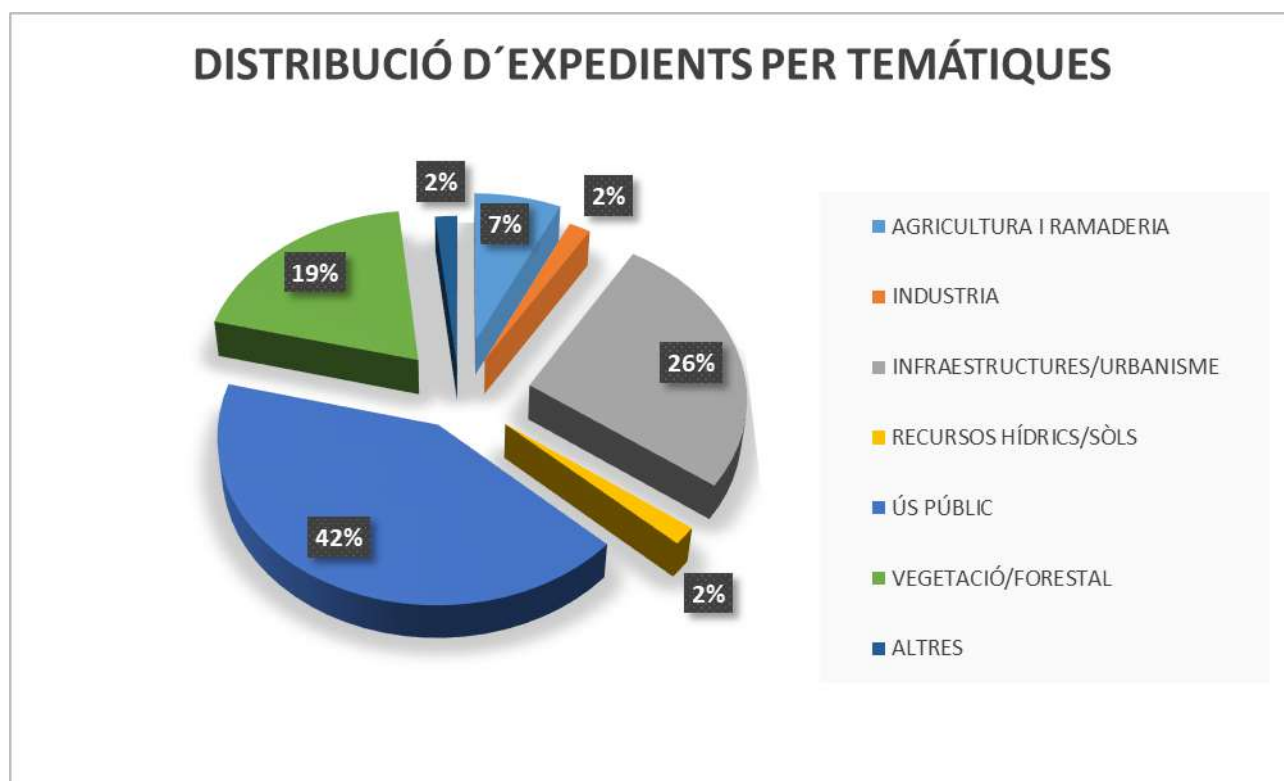


EXPEDIENTS ADMINISTRATIUS QUE AFECTEN EL PARC NATURAL

Una de les tantes tasques que es duen a terme des de l'Oficina Tècnica del Parc Natural és l'elaboració d'informes. Aquests se sol·liciten a l'oficina del parc des dels Serveis Centrals o des de les Direccions Territorials de València o Castelló, per tal que es determine l'afecció de l'actuació o activitat sol·licitada als distints documents d'ordenació i gestió del parc natural.

A efectes informatius, en el present apartat es passarà a analitzar els expedients del 2022 des de distints punts de vista.

En primer lloc, els expedients s'han distribuït en set grups: «infraestructures/urbanisme; Ús Públic; Vegetació/Forestal; Agricultura i Ramaderia; Recursos hídrics/Sòls; Indústria», que englobarien el 98 % de les temàtiques tractades, i s'ha creat una última categoria anomenada «Altres» on s'han enquadrat tots els expedients que no tenien cabuda en els altres grups.



Respecte a altres anys ha augmentat l'apartat d'ús públic degut a un increment de les proves esportives al Parc Naturals. La consulta més comuna durant el 2022 ha sigut la compatibilitat o incompatibilitat dels documents normatius del parc amb les proves esportives.

Com es pot observar al gràfic en segon lloc, estarien les temàtiques relacionades amb infraestructures/urbanisme, seguit de la temàtica de la Vegetació/forestal

Una altra informació a remarcar en aquest apartat seria el temps aproximat de resposta dels expedients per part del parc. La eficàcia de resposta ha disminuït respecte a altres anys, degut al canvi del personal tècnic del parc a mitjan anualitat, encara així quasi el 56% dels informes es lliuren abans d'un mes; 11 % dels informes es lliuren en un termini entre un mes i dos; i el 33% quedaren pendents d'informar abans del 31 de desembre. Remarcar l'absència de tècnic durant aproximadament 8 mesos, que ha suposat un gran retard en la eixida d'informes.

