

# MEMÒRIA DE GESTIÓ

Parc Natural de la Serra Calderona

2021





# ÍNDEX

<b>INTRODUCCIÓ .....</b>	<b>1</b>
<b>DESCRIPCIÓ GENERAL DEL PARC NATURAL .....</b>	<b>1</b>
<b>PERSONAL DEL PARC NATURAL.....</b>	<b>2</b>
<b>EQUIP TÈCNIC .....</b>	<b>2</b>
<b>BRIGADES DE CONSERVACIÓ I MANTENIMENT .....</b>	<b>2</b>
<b>COMPOSICIÓ DE LA JUNTA RECTORA .....</b>	<b>2</b>
<b>OBJECTIUS .....</b>	<b>4</b>
<b>MANTENIMENT I CONSERVACIÓ .....</b>	<b>5</b>
<b>BRIGADES DEL SERVEI D'ESPAYS NATURALS PROTEGITS.....</b>	<b>5</b>
<b>CONDICIONAMENT DE SURGÈNCIES D'AIGUA.....</b>	<b>7</b>
<b>ADEQUACIÓ D'ITINERARIS.....</b>	<b>10</b>
<b>TRACTAMENT DE LA VEGETACIÓ .....</b>	<b>12</b>
<b>ADEQUACIÓ D'ÀREES D'ÚS PÚBLIC .....</b>	<b>14</b>
<b>ADEQUACIÓ D'INFRASTRUCTURES I INSTAL·LACIONS .....</b>	<b>16</b>
<b>PLANTACIONS .....</b>	<b>17</b>
<b>REPARACIÓ DE CAMINS I SENDES.....</b>	<b>18</b>
<b>ACTUACIONS EN EL PATRIMONI ETNOLÒGIC CULTURAL .....</b>	<b>20</b>
<b>ACTUACIONS DE MILLORA DE LA FAUNA.....</b>	<b>21</b>
<b>ALTRES .....</b>	<b>22</b>
<b>TREBALLS DE LES BRIGADES I EL CANVI CLIMÀTIC.....</b>	<b>23</b>
<b>BRIGADES D'ALTRES SERVEIS DE LA GENERALITAT.....</b>	<b>24</b>
<b>BRIGADES XARXA NATURA 2000 .....</b>	<b>24</b>
<b>BRIGADES DE GESTIÓ FORESTAL .....</b>	<b>26</b>
<b>SERVEI DE TRITURACIÓ DE RESTES AGRÍCOLES.....</b>	<b>29</b>
<b>COMUNICACIÓ I DIVULGACIÓ XARXA DE PARCS NATURALS .....</b>	<b>30</b>
<b>CAMPANYES .....</b>	<b>30</b>
<b>ACTIVITATS PROGRAMADES .....</b>	<b>37</b>
<b>VISITES EDUCATIVES .....</b>	<b>39</b>
<b>PUGEM AMB TU. PROJECTE INTEGRACIÓ SOCIAL-CRANVA.....</b>	<b>40</b>
<b>PROJECTES SINGULARS D'EDUCACIÓ AMBIENTAL.....</b>	<b>42</b>
<b>OFEGABOUS I PUNTS D'AIGUA.....</b>	<b>42</b>
<b>M'AGRADA L'ESTEPA DE CARTAGENA.....</b>	<b>43</b>



<b>PROJECTES I ACTUACIONS DE VALORITZACIÓ DEL PARC NATURAL .....</b>	<b>45</b>
<b>ALUMNES EN PRÀCTIQUES .....</b>	<b>45</b>
<b>BUTLETÍ TRIMESTRAL: FENT LLATA .....</b>	<b>49</b>
<b>GOBERPARK.....</b>	<b>50</b>
<b>III JORNADA TÈCNICA.....</b>	<b>51</b>
<b>VISITES PÀGINA WEB.....</b>	<b>52</b>
<b>DESENVOLUPAMENT SOCIOECONÒMIC DEL PARC NATURAL .....</b>	<b>53</b>
<b>MARCA PARCS NATURALS DE LA COMUNITAT VALENCIANA .....</b>	<b>53</b>
<b>EXPEDIENTS ADMINISTRATIUS QUE AFECTEN AL PARC NATURAL .....</b>	<b>54</b>

# INTRODUCCIÓ

## DESCRIPCIÓ GENERAL DEL PARC NATURAL

El Parc Natural de la Serra Calderona, amb una extensió de 18.019 ha, distribuïdes entre les comarques de l'Alt Palància, Camp de Morvedre i Camp de Túria, està constituït per una alineació muntanyenca d'orientació NW-SE que les seues característiques geològiques, biològiques i culturals li han atorgat un interès ecològic i paisatgístic excepcional.

L'abrupta orografia, coronada pel Gorgo (907 m), Rebalsadors (802 m), l'Oronet (742 m) i el Garbí (601 m), unida a la presència de materials tant carbonatats com silícics, li confereixen una elevada diversitat d'hàbitats forestals i de matoll que afavoreixen l'existència de nombroses espècies de flora i fauna. Entre els hàbitats i espècies vegetals que caracteritzen la Serra Calderona destaquen dos hàbitats considerats de conservació prioritària per la Comissió Europea: zones subestèpiques de gramínees i anuals de Thero-Brachypodietea, caracteritzades per la seua riquesa i variabilitat florístiques, amb abundància d'endemismes del Mediterrani occidental; i d'altra banda, les fonts petrificantes constituïdes per fonts i rocalles en els quals afloren aigües saturades de carbonats, colonitzades per una vegetació rica en molses. Al costat d'aquests, el surar constitueix un dels hàbitats més importants tant pel seu valor ecològic com per la seua vinculació amb la cultura popular i els usos tradicionals dels recursos forestals que han caracteritzat a les generacions passades. Lamentablement, l'activitat humana i els incendis forestals han provocat una distribució dispersa de la surera i una disminució de la vegetació característica de la Serra Calderona, que ha quedat dominada per pinedes, matolls i herbassars. No obstant això, la importància d'algunes de les espècies presents ha permés la declaració de sis microrreserves de flora endèmica o amenaçada en les quals destaquen espècies com *Centaurea saguntina* o la falguera *Ophioglossum lusitanicum*.

La gran diversitat d'ambients que caracteritza aquest espai natural contribueix a l'existència d'una fauna molt diversa. Entre les espècies que habiten aquesta Serra, destaquen rapinyaires com l'àguila de panxa blanca (*Aquila fasciata*), l'astor (*Accipiter gentilis*), el duc (*Bubo bubo*) o el falcó pelegrí (*Falco peregrinus*), mamífers com el gat salvatge (*Felis sylvestris*) i rèptils com la tortuga d'aigua ibèrica (*Mauremys leprosa*) i el fardatxo (*Lacerta lepida*).

El Parc Natural de la Serra Calderona ha sigut testimoni mut del pas de les diferents civilitzacions que han poblat el seu paisatge des del Neolític. Les nombroses troballes arqueològiques i el ric patrimoni arquitectònic repartit per tot arreu d'aquest espai natural, donen testimoni de la història i de la cultura tradicional que ha caracteritzat i caracteritza aquesta serra. Cal destacar, en aquest sentit, els poblats ibers com el del Puntal dels Llops (Olocau) o el del Castell de Torrejón (Gàtova), les nombroses restes de ceràmica, els castells com el de Serra, del Real o de Segart, així com els aljubs, carboneres, forns de calcs i molins, que han romàs al llarg del temps i formen part de la identitat de la Serra Calderona.

## PERSONAL DEL PARC NATURAL

El Parc Natural de la Serra Calderona durant el 2021 ha estat coordinat i dirigit durant el primer semestre de l'any per la **DIRECTORA CONSERVADORA**. A juny 2021 es produeix un canvi i aquestes tasques les realitza un **DIRECTOR CONSERVADOR**

## EQUIP TÈCNIC

L'**EQUIP DE PROMOCIÓ, INVESTIGACIÓ I TREBALLS TÈCNICS**, ha estat compost per 1 tècnica i 2 educadors ambientals tot l'any.

## BRIGADES DE CONSERVACIÓ I MANTENIMENT

Les **2 BRIGADES DE CONSERVACIÓ I MANTENIMENT** estan compostes cadascuna d'elles per un 1 capatàs i 3 peons qualificats en manteniment.

## COMPOSICIÓ DE LA JUNTA RECTORA

La **JUNTA RECTORA** exerceix una important funció en permetre la participació de col·lectius i interessos socials i econòmics afectats per la figura de protecció establida i l'existència d'un fòrum per a la discussió, col·laboració i assessorament en la gestió del parc.

Segons el que es disposa en l'art. 6 del DECRET 10/2002 de declaració del Parc Natural de la Serra Calderona la Junta Rectora estarà composta per 32 membres:

- a) El president de la Junta.
- b) El Director-Conservador del Parc Natural, que actuarà com a secretari de la Junta Rectora.
- c) Un representant de la Conselleria de Medi Ambient.
- d) Un representant de la Conselleria d'Agricultura, Pesca i Alimentació.
- e) Un representant de la Conselleria de Cultura i Educació.
- f) Un representant de la Conselleria d'Obres Públiques, Urbanisme i Transports.
- g) Un representant de l'Agència Valenciana del Turisme.
- h) Un representant de la Confederació Hidrogràfica del Xúquer.
- i) Un representant de la Diputació Provincial de Castelló.
- j) Un representant de la Diputació Provincial de València.
- k) Un representant de cada una de les catorze corporacions locals el municipi de la qual està afectat territorialment pel Parc Natural.
- l) Dos representants de les associacions professionals d'agricultors.



- m) Un representant dels propietaris de terrenys o drets forestals.
- n) Un representant dels propietaris de terrenys o drets agrícoles i/o ramaders.
- o) Un representant, amb caràcter rotatori bianual, de les societats de caçadors dels municipis del Parc Natural.
- p) Un representant, amb caràcter rotatori bianual, de les universitats de la Comunitat Valenciana.
- q) Un representant, amb caràcter rotatori bianual, de les associacions relacionades amb l'estudi i la conservació dels valors naturals i culturals de la Serra Calderona.
- r) Un representant, amb caràcter rotatori bianual, de les entitats excursionistes amb fins ludicoesportius en la naturalesa que desenvolupen activitats relacionades amb la Serra Calderona.

Aquests membres han variat des del 2002 perquè les conselleries han anat canviant. El que s'ha fet per a complir de la manera més fidel el decret de declaració del Parc Natural ha sigut anar buscant en les diverses conselleries actuals la representació institucional dels sectors que es buscaven amb el nomenament dels membres en les conselleries del 2002.

Pel que fa als representants amb caràcter bianual, el president de la junta rectora ha convocat una sèrie de reunions de treball amb cadascun dels col·lectius amb representació rotatòria citats pel decret, en les quals s'ha establert un calendari de rotació de representants consensuat i aprovat pels actors que han volgut intervindre.

# OBJECTIUS

L'Oficina de Gestió té en compte en tots els seus plantejaments els objectius generals del PRUG, impregnant en els seus programes i projectes la filosofia que aquests transmeten.

- a) Protegir i conservar el patrimoni natural especialment els ecosistemes de singular valor natural i les espècies que es troben actualment amenaçades d'extinció o protegides en l'àmbit de la Comunitat Valenciana.
- b) Protegir i conservar el patrimoni cultural de la Serra, amb especial atenció als elements arqueològics, arquitectònics i etnològics, i aquelles característiques, estructures o béns que resulten dels assentaments rurals en els últims segles.
- c) Promoure la restauració dels ecosistemes degradats, especialment els afectats per processos erosius o implantació d'infraestructures.
- d) Establir mesures directes per a la conservació, regeneració, millora, difusió i posada en valor dels elements i conjunts d'interés natural i cultural.
- e) Millorar els recursos humans i materials del Parc, a fi de garantir la conservació dels recursos naturals i culturals d'aquest, potenciant a més el desenvolupament social i econòmic dels municipis que l'integren, sempre sota criteris de sostenibilitat ambiental.
- f) Fomentar programes d'actuació en matèria d'ús públic dels recursos naturals i culturals i turisme sostenible, incloent-hi l'estudi, la recerca aplicada, l'ensenyament i el gaudi ordenat d'aquests, compatibilitzant l'ús social, recreatiu i cultural del Parc Natural amb el manteniment dels seus valors naturals.
- g) Promoure i fomentar el voluntariat ambiental i cultural en la Serra Calderona, prestant especial atenció als grups d'associacions i voluntaris locals.
- h) Minimitzar o reduir els impactes ambientals derivats de la presència d'elements antròpics, les transformacions agrícoles, l'abocament de substàncies contaminants, l'explotació desordenada dels recursos hídrics, l'abocament de residus sòlids i inerts, el deteriorament del paisatge, o qualsevol altra actuació que genere una degradació del medi biòtic, abiòtic, perceptual, cultural, econòmic o social.
- i) Analitzar la presència de riscos naturals potencialment nocius i els seus possibles efectes adversos, establint mesures i actuacions per a la seua minimització i/o correcció.
- j) Millorar el material i estratègies de divulgació dels valors i recursos del Parc, a fi d'atraure visitants i afavorir el desenvolupament econòmic local.

# MANTENIMENT I CONSERVACIÓ

A part de les dues brigades de manteniment i conservació del Parc Natural, i gràcies a la condició d'espai natural protegit, hi ha unes altres brigades que fan treballs en el territori del parc i la seua àrea d'influència. Per aquest motiu el present apartat s'ha dividit en tres subapartats en funció de les brigades. En primer lloc es descriuran en profunditat els treballs que han realitzat les brigades del Parc Natural durant el 2021 i, a continuació, se citaran les actuacions que duen a terme altres brigades de la Generalitat Valenciana i també altres Administracions.

## BRIGADES DEL SERVEI D'ESPAYS NATURALS PROTEGITS

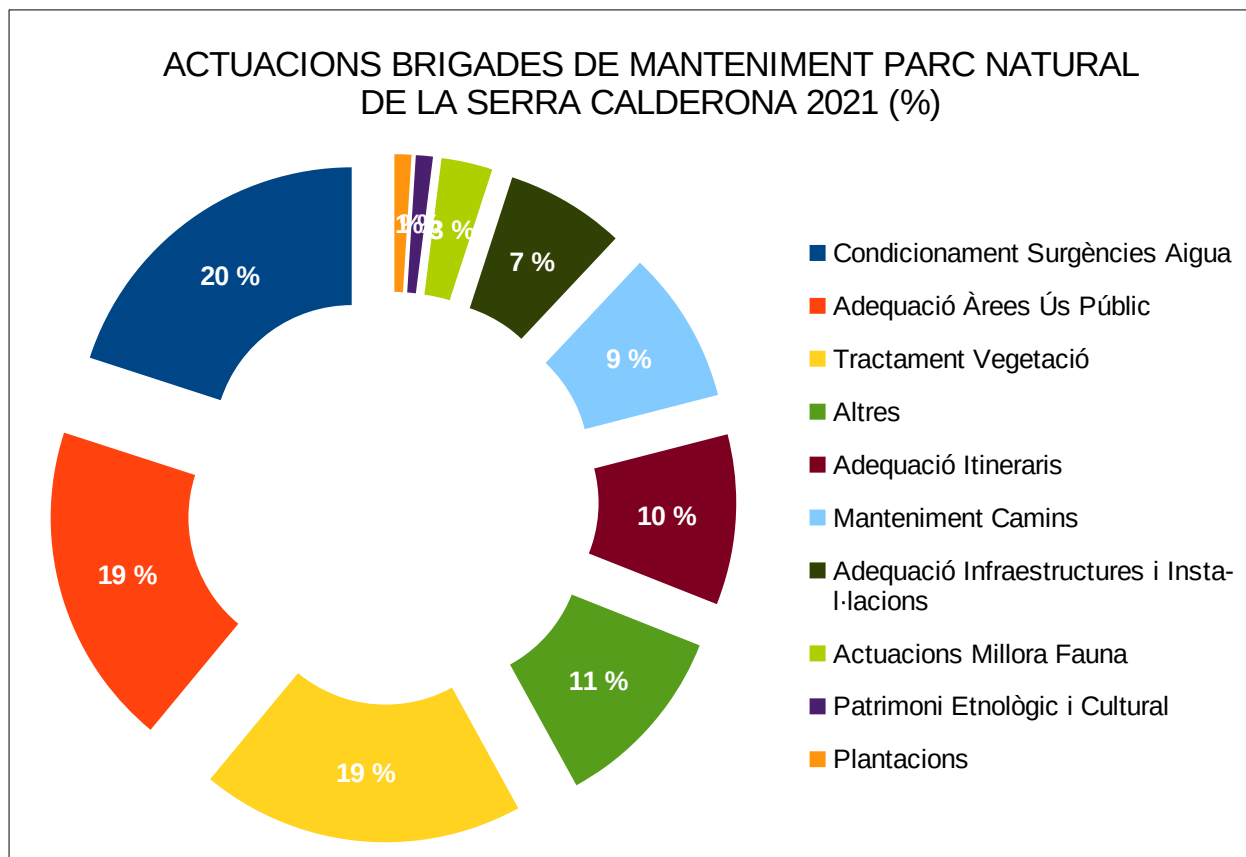
Per a planificar les tasques de cada anualitat, des del Parc Natural se sol·licita als Ajuntaments que formen part de la Junta Rectora i a la resta de membres d'aquesta, que elaboren propostes de gestió i que les remeten a l'oficina del Parc perquè s'estudie la seua viabilitat. Amb aquestes propostes i les que es duen a terme des de l'oficina del Parc i des d'altres Serveis, s'elabora un document amb la planificació anual dels treballs de les dues brigades del Parc Natural. A partir d'aquest full de ruta i amb les reunions i contactes que van fent-se durant l'any, es realitzen reunions internes de planificació mensuals. Una vegada programades, i abans de l'inici de cada faena, es comunica el començament del treball al contacte de la Junta Rectora de l'Ajuntament on es programa la realització de les tasques (o als contactes que ens proporcione l'Ajuntament). Finalment, també s'envia per correu electrònic un informe mensual amb les tasques als Ajuntaments on s'ha treballat el mes anterior. Aquests treballs realitzats per les brigades del Parc Natural es recullen de manera ampliada en una memòria anual d'actuacions que es pot consultar junt amb aquesta Memòria de Gestió 2021.

Durant el 2021, els tipus d'actuacions que han realitzat les dues brigades de manteniment i conservació del Parc Natural de la Serra Calderona es poden dividir en deu tipus de tasques diferents que són les que s'enumeren a continuació:

1. Adequació d'infraestructures i instal·lacions
2. Tractament de la vegetació
3. Adequació d'àrees d'ús públic
4. Adequació d'itineraris
5. Actuacions de millora de la fauna
6. Condicionament de surgències d'aigua
7. Plantacions
8. Adequació de camins i senders
9. Actuacions en el patrimoni etnològic i cultural
10. Altres

Com es pot veure al gràfic següent, la majoria de jornals de les brigades s'han destinat al Condicionament de Surgències d'Aigua, a l'Adequació d'Àrees d'Ús Públic i al Tractament de la vegetació que són amb l'ítem Altres els millor representats. Al gràfic que es mostra a continuació apareixen representats en percentatge els jornals que s'han invertit en cadascuna de les tipologies d'actuacions en les quals s'ha dividit l'activitat de les brigades de conservació i manteniment del Parc natural durant el present exercici, ordenades per importància en funció de les hores invertides.





Destaca el percentatge d'altres treballs que correspon a les actuacions no emmarcades en cap de les altres tipologies. Aquestes dades venen motivades pel manteniment de maquinària i les inclemències meteorològiques entre altres coses. La resta de treballs té una distribució percentual de treballs lògica donades les característiques del Parc Natural.

A continuació, es passa a detallar cadascuna de les actuacions nomenades anteriorment ampliant la informació sobre algunes faenes en paratges o partides concretes i acompanyant-les amb una selecció d'imatges.

## CONDICIONAMENT DE SURGÈNCIES D'AIGUA

Les actuacions de Condicionament de surgències d'Aigua consisteixen en el manteniment dels punts d'aigua (fonts, brolladors, abeuradors, etc.) perquè siguen aprofitades pels usuaris del Parc Natural, tant si són veïns com visitants, però també per la fauna silvestre i domèstica. Els treballs solen ser reparacions de les canalitzacions i de perdudes d'aigua, de senyalització, manteniment d'infraestructures de seguretat com closes i reparacions del mobiliari.

Enguany, les principals actuacions s'han desenvolupat en la Font del Campaner de Segart i en la Fuente del Vallejo de Gàtova, però es revisen habitualment tots els punts d'aigua de l'àmbit del Parc Natural, Font Potrillos, Font del Poll; font de la Gota (Serra) i altres elements com el llavaner de Marines Viejo, la bassa i naiximent d'aigua en Tristán (Segorbe).

En aquest punt també s'han considerat els aljubs, encara que podrien considerar-se tant en aquest grup d'actuacions com en actuacions en el patrimoni etnològic i cultural. Alguns dels aljubs on enguany s'han dedicat més hores de treball han sigut l'aljub del Xurro en Algímia d'Alfara, l'aljub de Torrejón i l'aljub de Chirivilla en Gàtova.



*Aljub del Xurro (Albalat dels Tarongers)*



*Aljub del Xurro (Albalat dels Tarongers)*



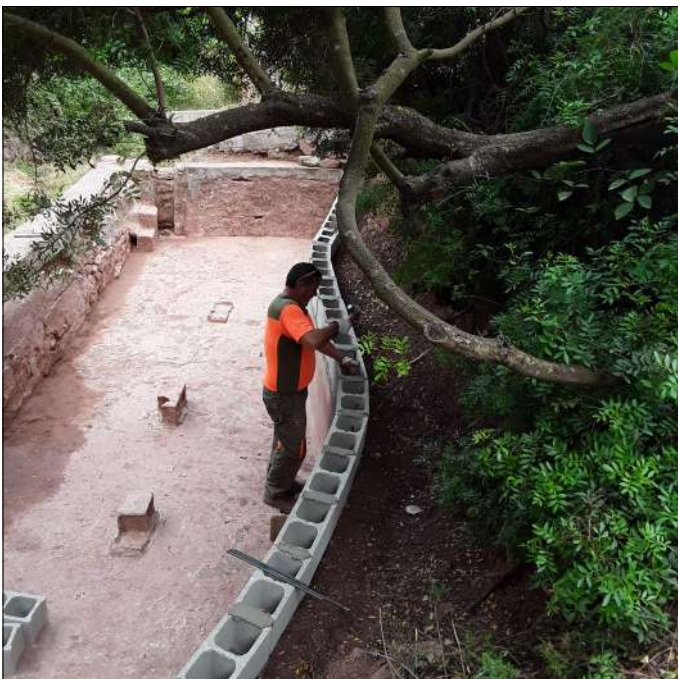
## Bassa de la Fuente del Vallejo (Gátova)



*Estat inicial de rebliment de la bassa.*



*Treballs de buidatge de bassa.*



*Treballs de reparació i millora.*



*Estat final de la bassa.*





*Font de la Murta (Albalat dels Tarongers)*



*Llavaner de Beselga (Estivella)*



*Font del Campaner (Segart)*



*Llavaner Marines Viejo*



## ADEQUACIÓ D'ITINERARIS

Les brigades del Parc fan un manteniment i millora contínua de les rutes interpretatives i educatives que s'ofereixen des del Parc.

Durant aquest any s'ha revisat la nova ruta del Parc Natural, la Ruta de les Cartoixes de color blanc, una ruta lineal que uneix la Cartoixa de Valldecris (Altura) amb la Cartoixa de Portaceli (Serra) per la senda tradicional que utilitzaven els cartoixos. Ha quedat pendent la inauguració d'esta ruta a causa de l'estat sanitari.

També enguany hem començat a dissenyar una nova ruta del Parc Natural. Esta vegada serà a Marines, en concret a Marines Vell. Durà el color morat i mostrarà el patrimoni etnològic d'aquest enclavament particular de la nostra serra.

Entre els treballs que es realitzen de manera contínua en les rutes que el Parc té actualment es fa:

- Reparació i substitució de senyals en mal estat pel pas del temps però sobretot per actes vandàlics.
- Desbrossament, eliminació de pins perillosos, millora de la senyalítica, adequació del ferm, etc.
- Manteniment general del GR-10.
- Reparació de murs en la ruta de El Garbí.
- Recuperació empedrat tradicional, antiga senda d'Olla des de Marines Viejo.
- Neteja periòdica dels panells informatius del Parc Natural eliminant pintades i restaurant actes vandàlics.
- Manteniment i millora dels senyals de fusta, indicadors de posicionament i de direcció.



*Recuperació empedrat Marines Viejo*



*Actualització senyalització ruta El Garbí*





*Reconstrucció muret ruta El Garbí*



*Reposició senyals mirador El Garbí*



*Reparació senyalització*



*Eliminació planta invasora Ailanthus altissima. Portaceli*



## TRACTAMENT DE LA VEGETACIÓ

En aquest grup d'actuacions s'engloben: l'eliminació d'espècies al·lòctones invasores, el desbrancat, trossejats i triturats per a afavorir l'hàbitat de sureres o de pineda, així com els treballs de la prevenció d'incendis amb eliminació de combustible, i eliminació i tractament de la vegetació afectada per inclemències meteorològiques. Les restes generades pels tractaments de la vegetació són eliminades mitjançant la trituració, bé amb desbrossadora o amb trituradora.

Algunes zones d'actuació concretes han sigut:

- Camí Font del Comte (Algimia d'Alfara).
- Camí de la Caseta del Mestre Pous (Algimia d'Alfara).
- Camí de Charchán (Nàquera).
- Camí Protillos (Serra).
- Camí Valòria (Serra).



*Camí del Comte (Algimia d'Alfara)*



*Camí del Comte (Algimia d'Alfara)*





*Cami Caseta del Mestre Pou (Algimia d'Alfara)*



*Cami Caseta del Mestre Pou (Algimia d'Alfara)*



*Millora de la visualització de la senyalítica del Parc*



*Tractament Eucaliptus*



## ADEQUACIÓ D'ÀREES D'ÚS PÚBLIC

Les nostres brigades dediquen gran part del seu treball en el manteniment i millora d'aquestes àrees, algunes vegades col·laborant amb les Brigades de Gestió Forestal que depenen del Servei de Gestió i Ordenació Forestal de la Subdirecció General del Medi Natural, i que són les responsables directes del manteniment i neteja de moltes àrees recreatives.

Les zones on s'ha actuat enguany, entre altres, han sigut:

- Senyals Bones pràctiques.
- Senyals perimetrals parc natural.
- Font del Comte (Algimia d'Alfara).
- Los Pocicos (Altura).
- Pi del Salt i Mirador de Fenassar (Nàquera).
- Els Horts (Segart).
- Fuente del Pino (Segorbe).
- Pla del Lluc (Portaceli).
- Mirador del Vizcaino i Font del Marge (Serra).



*Actualització de la senyalítica del Parc*



*Actualització de la senyalítica del Parc*





*Reparació Miradors*



*Reparació Mirador Fenassar (Nàquera)*



*Portaceli*



*Font dels Horts (Segart)*



## ADEQUACIÓ D'INFRAESTRUCTURES I INSTAL·LACIONS

Els treballs d'aquest epígraf són molt variats i l'objectiu és el manteniment de les infraestructures i instal·lacions del Parc. Algunes de les actuacions destacades enguany, ha sigut en la Cova Chirivilla, la col·locació de una tanca de fusta i corda, per a delimitar les vores de la cova i els escalons de baixada, el material el va proporcionar l'Ajuntament de Gàtova.



*Moments dels treballs a la Cova Chirivilla (Gàtova)*



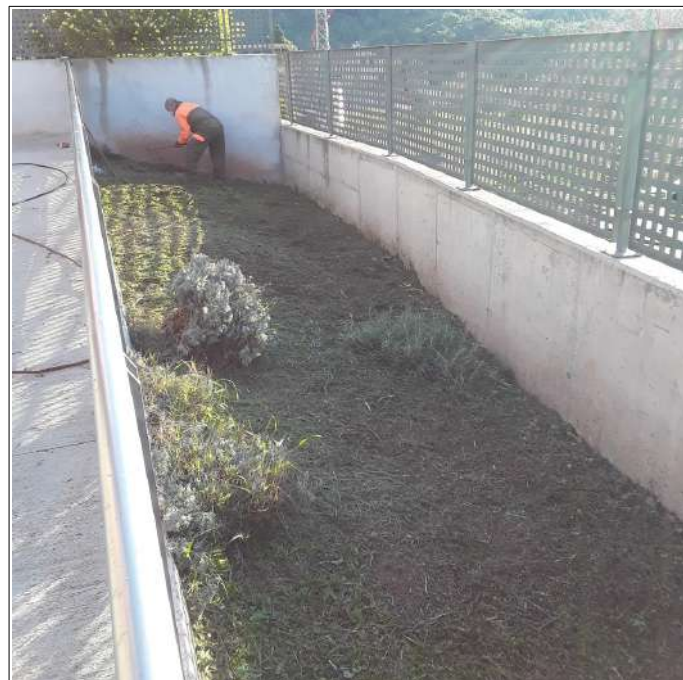
## PLANTACIONS

A causa de la pandèmia no s'han pogut realitzar plantacions com en anys passats, però s'ha realitzat un manteniment dels exemplars plantats en campanyes del Dia de l'Arbre anteriors.

Dins dels projecte «M'agrada d'Estepa de Cartagena» es va preparar el terreny de les zones ajardinades del Col.legi de Serra, per a la posterior plantació d'esta espècie.



*Co.legi de Serra*



*Co.legi de Serra*



*Co.legi de Serra*



*Manteniment plantacions El Garbí*



## REPARACIÓ DE CAMINS

Les brigades del Parc Natural han reparat el ferm d'alguns trams de senders i camins forestals que suposaven un perill per al caminant. També s'han realitzat treballs de poda i esbrossament de la vegetació. Algunes de les accions que s'han fet són:

- Camí de la Frontera (Estivella).
- Camí del Gorgo (Gàtova).
- Camí Potrillos a L'Espartal (Serra).
- Camí Cara sol del Sierro (Serra).
- Camí de Valòria (Serra).
- Camí Rebalsadors (Serra).
- Camí del Marge (Serra).



*Aspecte abans dels treballs*



*Aspecte després dels treballs*





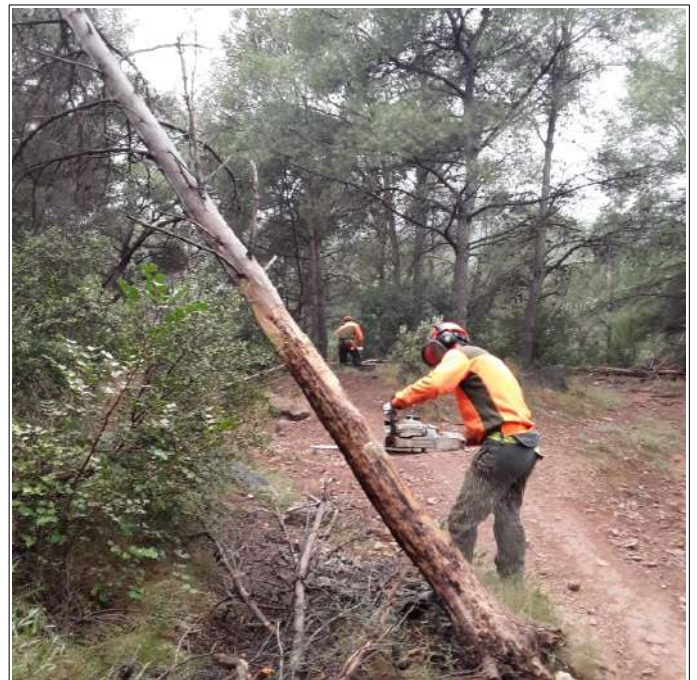
*Camí al Gorgo (Gàtova)*



*Camí al Gorgo (Gàtova)*



*Desbrossament dels marges dels camins*



*Eliminació d'arbres perillosos*



## ACTUACIONS EN EL PATRIMONI ETNOLÒGIC I CULTURAL

Enguany hem treballat en el poblat iber de «El Torrejón» de Gàtova, s'ha esbrossat el jaciment amb la supervisió dels arqueòlegs i s'ha reparat la tanca de delimitació.



*Desbrossament perimetral*



*Preparació dels pals de la tanca*



*Col·locació de la tanca al camí*



*Aspecte general una vegada acabada la tanca*



## ACTUACIONS DE MILLORA DE LA FAUNA

Les actuacions de millora de la fauna s'han centrat en reomplir basses, sempre pensant en l'aprofitament d'aquests per a la fauna tant la salvatge com la domèstica. També, dins del projecte de millora de l'hàbitat de l'ofegabous s'han realitzat treballs de manteniment d'alguns punts d'aigua.

Alguns dels treballs realitzats per les brigades que signifiquen una millora per a la fauna estan inclosos en altres epígrafs com el «Condicionament de Surgències d'Aigua».



*Neteja del fons de una bassa*



*Ompliment de una bassa*



*Aspecte final de una bassa plena*

## ALTRES

En aquest apartat s'han comptabilitzat els jornals de les brigades de conservació que no estan inclosos en els altres epígrafs i recullen treballs d'organització de les brigades i manteniment general. Per a realitzar aquests treballs s'aprofiten, generalment, els dies d'Alerta 3 per Risc Alt d'Incendis Forestals o els dies de pluja que no es poden desenvolupar treballs al medi natural. Alguns dels treballs realitzats durant 2021 són:

- Reunions organitzatives.
- Revisió dels treballs.
- Treballs al taller de preparació de material.
- Manteniment de maquinària i ferramentes.
- Lliurament i/o recollida de vehicles als tallers o dipòsit de VAERSA.
- Lliurament i/o recollida de maquinària i/o materials.



*Treballs de manteniment de maquinària pròpia*



*Trasllat de materials a l'ecoparc*

## ELS TREBALLS DE LES BRIGADES I EL CANVI CLIMÀTIC

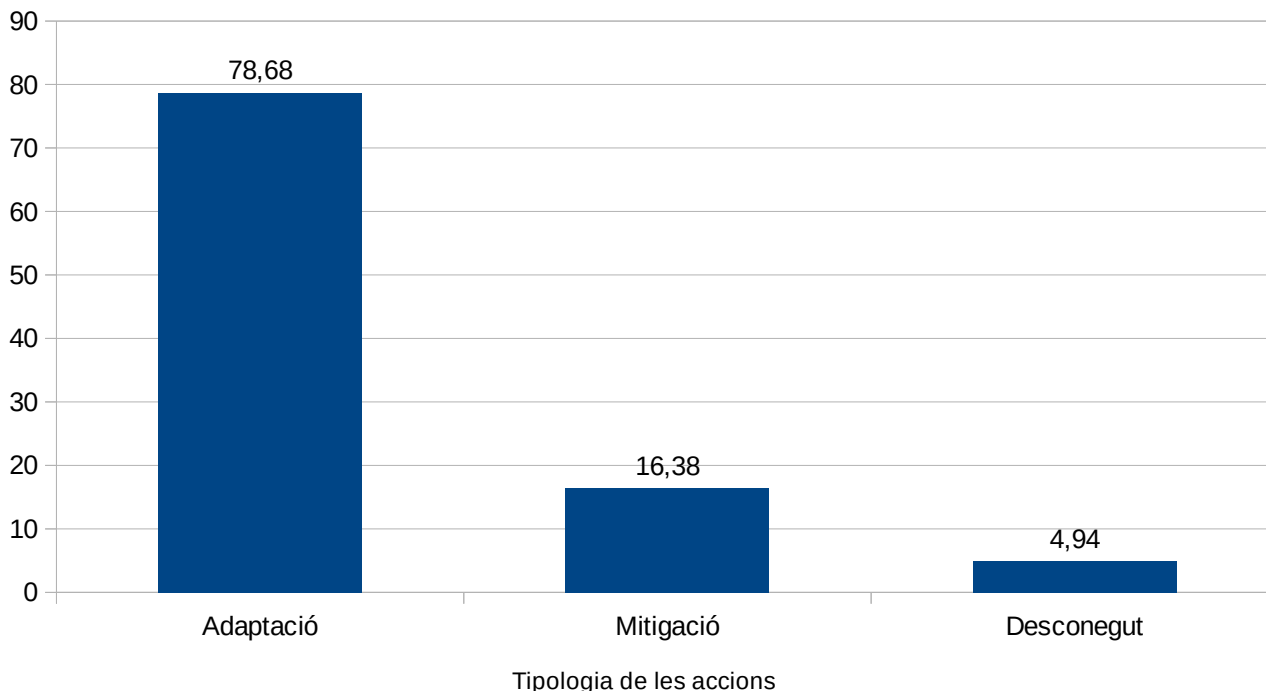
Valorem l'impacte de les nostres actuacions davant del canvi climàtic. Les actuacions de les Brigades de Manteniment del Parc Natural s'inclouen en una determinada tipologia en relació a la seua funció en mitigar o adaptar-se al canvi climàtic.

Les mesures de Mitigació del Canvi Climàtic són totes aquelles que no suposen cap afecció a aquesta problemàtica, són treballs que no agreugen el problema ambiental. Aquestes mesures en l'any 2021 han representat el 16,38 % del total de jornals realitzats pel personal de les Brigades.

D'altra banda, les mesures d'Adaptació al Canvi Climàtic són les que ens permeten estar preparats en cas que es produísca el desastre ambiental. Aquestes mesures en l'any 2021 han representat el 78,68 % del total de jornals realitzats pel personal de les Brigades. Hem considerat com a «desconegut» un percentatge mínim corresponent a reunions de coordinació, organització i revisió dels treballs , que suposen un 4,94 % del total de jornals.

### LLUITA CONTRA EL CANVI CLIMÀTIC

% d'actuacions



*Distribució de jornals en les actuacions de les brigades durant l'any 2021 amb en relació al Canvi Climàtic.*



## BRIGADES D'ALTRES SERVEIS DE LA GENERALITAT

### BRIGADES XARXA NATURA 2000

Aquestes actuacions les ha dut a terme el Servei de Vida Silvestre de la Direcció General del Medi Natural amb el suport de l'Assistència Tècnica de VAERSA.

Les Brigades de Conservació de la Biodiversitat actuen principalment en les tasques relacionades amb la flora i la fauna silvestres de tota la comunitat, però especialment en espais naturals protegits. Pel que fa a la flora, intervenen en les microrreserves de flora del Parc Natural per a millorar l'hàbitat i afavorir les espècies destacades en cada una d'elles, a més de gestionar el pla de recuperació de l'Estepa de Cartagena, una espècie en perill d'extinció que té en la Calderona una de les millors poblacions que existeixen. Pel que fa a la fauna, en aquest parc s'han centrat en les cavitats que tenen importància per espècies de rates penades amb algun grau de protecció.

### FLORA

- MICRORRESERVES DE FLORA

Les microrreserves de flora (MRF) presents en el Parc Natural de la Serra Calderona i la seua Àrea d'Influència són:

Microrreserva	Superfície	Terme municipal
Barranc de Sargatillo	9,87	Serra
Castell de Serra	2,28	Serra
El Picaio	0,27	Sagunt
Penyes Altes	5,3	Serra
Puntal de l'Abella	0,92	Estivella
Tancat de Serra	2,68	Serra
Puntal de Navarrete	10,217	Altura
Muntanya del Cavall	4,2	Albalat dels Tarongers

### FAUNA

- QUIRÒPTERS

Algunes de les espècies que tenen nuclis importants en la Serra Calderona es troben entre les més amenaçades en l'àmbit europeu. Entre elles es troba el rata penada de peus grans (*Myotis capaccini*), que en el territori valencià conserva aproximadament la meitat de la població de l'Europa occidental. Concretament, les espècies que trobem al parc en dues localitzacions de Nàquera i Serra, i el seu nivell de protecció es mostren en la taula següent:

Noms comuns	Nom científic	Catàleg Fauna Amenaçada
Rata penada de morro gran/agut ( <i>Murciélago ratonero grande/mediano</i> )	<i>Myotis myotis/Myotis blythii</i>	Vulnerable
Rata penada de peus grans ( <i>Murciélago ratonero patudo</i> )	<i>Myotis capaccinii</i>	Perill d'extinció
Rata penada ibèrica ( <i>Murciélago ratonero ibérico</i> )	<i>Myotis escaleraei</i>	Vulnerable
Rata penada de cova ( <i>Murciélago de cueva</i> )	<i>Miniopterus schreibersii</i>	Vulnerable
Rata penada de ferradura gran ( <i>Murciélago grande de herradura</i> )	<i>Rhinolophus ferrumequinum</i>	Vulnerable
<i>Rata penada de ferradura mediterrània</i> ( <i>Murciélago mediterráneo de herradura</i> )	<i>Rhinolophus euryale</i>	Vulnerable

Per tant, les brigades de Xarxa Natural 2000, gestionen els refugis cavernícoles més importants i estableixen les condicions necessàries per a incrementar la reduïda població reproductora de rates penades, ja que les amenaces que afecten aquestes espècies són principalment les molèsties que pateixen en els refugis on passen l'hivern o l'època de cria. En aquest sentit, enguany s'han fet el manteniment de les tanques per a la protecció d'espècies de quiròpters sensibles en la cova Soterranya (Serra) i en el Puntal de Mateu (Nàquera).

Els treballs realitzats han sigut:

- Rec dels exemplars de Estepa de Cartagena (*Cistus heterophyllus*) plantats en la «Cañada Fría» (Serra).
- Recs, reforç poblacions, retirada de protectors per al manteniment del nucli de Estepa de Cartagena (*Cistus heterophyllus subsp. cartaginensis*) i eliminació de *Cistus albidus* per a evitar la seua hibridació amb la estepa de Cartagena en la Microrreserva de Flora del Tancat de Portaceli (Serra).
- Treballs silvícoles en les Microrreserves de Flora de Penyes Altes i Tancat de Portaceli (Serra).
- Manteniment de les tanques i panells per a la protecció de rates penades cavernícoles en la Cova Soterranya (Serra) i Puntal de Mateu (Nàquera).
- Eliminació del cactus invasor «cardenche» (*Cylindropuntia pallida*) en la Font de l'Oro (Nàquera) i Camí del Xocainet (Gilet).

## BRIGADES DE GESTIÓ FORESTAL

Aquestes actuacions les ha dut a terme el Servei d'Ordenació i Gestió Forestal de la Direcció General del Medi Natural, en col·laboració amb el personal tècnic dels Serveis Territorials de la Conselleria d'Agricultura, Desenvolupament Rural, Emergència Climàtica i Transició Ecològica i el suport de l'Assistència Tècnica de VAERSA amb les Brigades de Gestió Forestal.

La presa de decisions de gestió en matèria de Sanitat Forestal es fonamenta en la informació arreglada durant la campanya de Prospecció Fitosanitària de les Muntanyes de la Comunitat Valenciana que tots els anys, i des de 1996, es realitza a la primavera. En ella, els i les Agents Mediambientals realitzen una avaluació de cadascuna de les divisions mínimes d'avaluació o masses considerades. El processament i anàlisi d'aquesta informació contribueix de forma decisiva a la presa de les decisions de gestió dels insectes forestals potencialment nocius, seguint que les seues poblacions es mantinguen per sota d'un llindar de danys determinat.

Per tant, el personal de plagues realitza prospeccions de quarantena i de l'estat fitosanitari de les muntanyes de la Comunitat Valenciana.

Per a l'any 2021 només es disposen les dades de la província de Castelló, de manera que no es té per aquesta memòria anual la informació sobre les tasques de les Brigades de Gestió Forestal en la província de València.

La Prospecció Fitosanitària de les muntanyes de la Comunitat Valenciana, de caràcter anual, s'estructura en dos grups fonamentals de diagnòstics: "**plagues**" i "**malalties i fisiopaties**". En el primer grup s'enquadren les categories de perforadors de pi, processionària del pi (*Thaumetopoea pityocampa*) i altres insectes.

S'exposen a continuació els resultats per a les 32 masses forestals prospectades dins de l'àmbit del PORN de la Serra Calderona; es manté el mateix nombre de masses pertanyents al parc natural respecte a la campanya anterior.

### **Plagues:**

- **Processionària del pi (*Thaumetopoea pityocampa*)**

Durant la campanya de 2021, els valors d'infestació de les superfícies prospectades han sigut molt baixos, les masses forestals presenten un grau d'infestació mínim (grau 0) i únicament s'aconsegueix el grau 1 en la massa "Portillo-Gordo" (CS5178M1) en el terme municipal de Segorbe, dins de l'àrea afectada pel PORN, però fora del límit del Parc Natural. Totes les masses pertanyents al Parc continuen en grau 0.

- Parc Natural: 1165,45 ha prospectades amb el 100% en grau d'infestació 0 (cap o alguns nius molt disseminats).
- PORN: 3195,05 ha de les quals, el 89,39% ha tingut un grau d'infestació 0 y el 10% han tingut un grau d'infestació 1 (alguns nius en les vores de la massa i peus aïllats).

- **Perforadors del pi**

Els i les Agents Mediambientals van realitzar aquest tipus de diagnòstic en set masses dins de l'àmbit del PORN del Parc Natural, però fora dels límits del Parc. Per a 4 d'elles el nivell de presència va ser mitjana i al resta va ser classificada en nivell mínim de presència. El conjunt de cites per a aquest grup de diagnòstics es reflecteix en la següent taula.

MASSA	ESPÈCIE AFECTADA	DIAGNÒSTIC	PN
"San Juan" (CS5077M1)	<i>Pinus halepensis</i>	<i>Tomicus sp.</i>	.
"Les Boqueras" (CS060M8)	<i>Pinus halepensis</i>	<i>Escolitids</i>	.
"Les Boqueras" (CS060M10)	<i>Pinus halepensis</i>	<i>Escolitids</i>	.
"Les Boqueras" (CS060M11)	<i>Pinus halepensis</i>	<i>Escolitids</i>	.
"Les Boqueras" (CS060M13)	<i>Pinus halepensis</i>	<i>Escolitids</i>	.
"Masia Cucalon" (CS117M3)	<i>Pinus halepensis</i>	<i>Escolitids</i>	.
"Masia Cucalon" (CS117M5)	<i>Pinus halepensis</i>	<i>Escolitids</i>	.

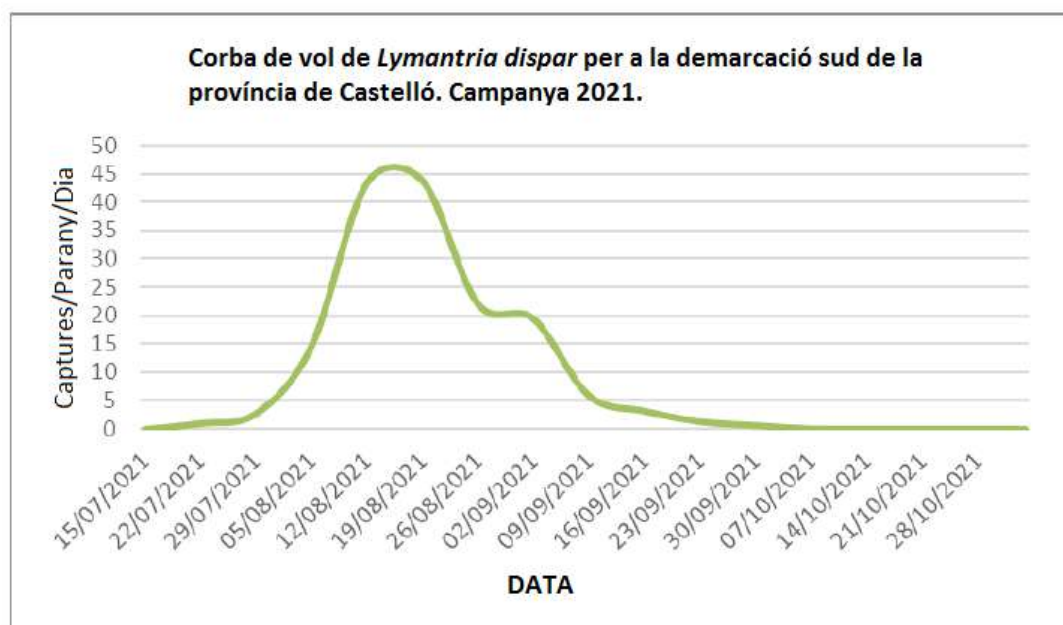
Cites per al grup de diagnòstic Perforadors de pi realitzades dins de l'àrea afectada pel PORN del Parc Natural Serra Calderona, durant la campanya de prospecció 2021.

- **Altres insectes**

Dins del **Parc Natural de la Serra Calderona**, durant la Campanya de Prospecció Fitosanitària de 2020, no va haver-hi cites per a aquest grup. En la resta de l'àmbit d'aplicació del PORN, va haver-hi 1 cita amb nivell de "Presència", que coincideix amb l'única al·lusió en la passada campanya per a aquest grup de diagnòstics.

MASSA	ESPÈCIE AFECTADA	DIAGNÒSTIC	OBSERVACIONS	PN
"Portillo - Gordo" (CS5178M1)	<i>Arbutus unedo</i>	<i>Euproctis chrysorrhoea</i>	En la pista que va des del Portillo fins a la partida Gordo.	.

Cal recordar en aquest apartat que, dins del Parc Natural, es localitza un punt de la Xarxa Provincial de Mostreig de Cuca peluda del suro (*Lymantria dispar*), concretament en "Montemayor" (CS126M2). Les dades recollides pels Agents Mediambientals en aquest punt de mostreig són processades juntament amb les de la resta de la província i incorporats a l'informe de resultats que elabora l'Assistència Tècnica de VAERSA per al *Servei per a les Prospeccions de Quarantena i l'Estat fitosanitari de les Forests de la Comunitat Valenciana*.



### Malalties i fisiopaties:

Durant la Campanya de prospecció 2021 s'han donat 4 cites pertanyent a aquest grup, 3 d'elles per «Abatiment per pluges» en 3 masses de la muntanya «Boqueras» (CS060) i una per malaltia sense determinar, totes elles en en l'Àrea d'Influència del Parc i concretament en les següents masses:

Massa	Diagnòstic	Espècie afectada	Observacions	PN
"Masia Cucalon" (CS117M4)	Malaltia sense determinar	<i>Pinus pinea</i>	4 peus grocs (citats en prosp. 2019 i 2020)	.
"Les Boqueras" (CS060M10)	Abatiment per pluges	<i>Pinus halepensis</i>		.
"Les Boqueras" (CS060M11)	Abatiment per pluges	<i>Pinus halepensis</i>		.
"Les Boqueras" (CS060M13)	Abatiment per pluges	<i>Pinus halepensis</i>		.

### **TREBALLS REALITZATS:**

Durant 2021, es van fer els següents treballs de control de plagues forestals dins de l'àmbit d'aplicació del Parc de la Serra Calderona han sigut els relacionats amb la disminució de poblacions de la processionària del pi.

En la província de Castelló, les trapes van estar col·locades des de mitjan juliol a mitjan d'octubre. Aquest tipus de treball consisteix en la captura dels macles de processionària. Les trapes contenen en el seu interior una càpsula carregada amb feromona sexual sintètica "pityolure", que exerceix una forta atracció sobre els mascles, els quals, una vegada a l'interior de la trampa, no poden escapar.

Massa	Terme Municipal	PN	Trapes	Data de col·locació	Data de retirada
"Montemayor" (CS126M4)	Segorbe	X	37	13/07/2021	20/10/2021
"Montemayor" (CS126M2)	Segorbe	X	15	14/07/2021	20/10/2021
"Montemayor" (CS126M1)	Segorbe	X	5	14/07/2021	20/10/2021
"Tristany i la Mina" (CS088M2)	Segorbe	X	51	14/07/2021	20/10/2021
<b>TOTAL</b>			<b>108</b>		

### **Conclusions**

El resultat de la Campanya de Prospecció 2021 mostren que la situació fitosanitària de l'àmbit d'aplicació del PORN del Parc Natural de la Serra Calderona és favorable en termes generals per a la categoria de diagnòstic **Processionària del Pi**, sense grans canvis percentuals del grau d'afecció respecte a la campanya anterior.

L'avaluació respecte a la categoria de **Perforadors del Pi** manté la tendència a la baixa iniciada en anteriors campanyes, a causa de l'absència de peus simptomàtics i a l'exclusió de les seues masses en el llistat de focus actius.

En la categoria **Altres Insectes**, igual que en l'anterior campanya, només es va donar una cita d'*Euproctis chryorrhoea* sobre *Arbutus unedo*. **Destaquem l'augment de captures de *Lymantria dispar*, se nt el segon any consecutiu en què s'incrementa significativament el nombre de captures** en el punt de la trampa de la Xarxa Provincial de Mostreig situat en la massa CS126M2 «Montemayor» del terme municipal de Segorbe. En la següent taula es pot consultar la sèrie de captures per al Punt de Mostreig-P15 «Montemayor» des de l'any 2011 fins a la l'actualitat.

PUNT DE LA XARXA	ANY											
	2011	2012	2013	2014	2015	2016	2017	2018	2019	2020	2021	MITJANA
P15 – "Montemayor"	3234,5	1399	1605	64	46,50	92,5	39,5	22,0	72,5	335,5	810,5	731,6

Finalment, en quant a malalties i fisiopaties, en l'àmbit del Parc Natural, s'han donat 4 cites, 3 d'elles per abatiment per pluges en masses de la muntanya «Las Boqueras» (CS060) i una per malaltia sense determinar.

## SERVEI DE BIOTRITURACIÓ DE RESTES AGRÍCOLES

Tal com es va fer el 2019, la Conselleria d'Agricultura, Desenvolupament Rural, Emergència Climàtica i Transició Ecològica de la Generalitat Valenciana, a través de la Direcció General de Prevenció d'Incendis Forestals, ha continuat enguany el projecte d'ajuda a l'agricultor que desenvolupa la seua activitat en els Parcs Naturals, a través de les Unitats de Gestió de la Biomassa (UGB).

Aquesta iniciativa té per objectiu donar suport a aquest tipus d'agricultura amb la trituració de les restes de la poda que genera, per la indiscutible importància que té la preservació d'aquesta activitat per a minimitzar els grans incendis forestals i per a disminuir les cremes agrícoles que puguen provocar-los de manera involuntària.

D'aquesta manera, en el 2021 i fins al 2022, es continuarà prestant el servei als mateixos municipis del parc i a les mateixes zones on es va actuar l'edició passada (Segart, Olocau, Marines, Gàtova i Altura), ja que es considera que són unes zones crítiques en la lluita contra els incendis forestals.

PARC NATURAL	Nº Propietaris sol·licitants	Nº parcel·les	Dies de trituració	Estimació de Tm triturades	Estimació de Tm de CO2 sense emetre
SERRA CALDERONA	48	86	54	52,05	34,04

VALORACIÓ			
PARC NATURAL	2019	2020	2021
SERRA D'IRTA	4,86	4,80	4,62
DESERT DE LES PALMES	4,94	4,86	4,98
SERRA D'ESPADÀ	4,79	4,56	4,92
SERRA CALDERONA	4,89	4,83	4,94
SERRA MARIOLA -FONT ROJA	4,83	4,49	4,96
<b>MEDIA PONDERADA</b>	<b>4,86</b>	<b>4,64</b>	<b>4,88</b>



# COMUNICACIÓ I DIVULGACIÓ

## XARXA PARCS NATURALS

L'any 2021, ha continuat molt influenciat per la pandèmia COVID-19, moltes activitats s'han suspès o ajornat i altres s'han fet amb pocs participants, per les limitacions d'aforaments per la situació sanitària.

Tot i això, durant l'any 2021, entre les diferents campanyes, activitats organitzades, visites concertades i visites al Centre d'Interpretació del Parc Natural, han participat **1.806 persones**, dels quals 322 corresponen a visitants ocasionals al Centre d'interpretació.

D'altra banda, en l'Oficina del Parc Natural, s'han registrat per correu electrònic i mitjançant enviament de butlletins d'inscripció, diverses **comunicacions** de visites i rutes de senderisme, que suposen un total de **2.369 persones**. El nombre total real, respecte a visites comunicades, és molt superior, encara són molts els grups, centres educatius i particulars que no ens informen de la seua visita.

Per tant, des de l'Oficina del Parc Natural **tenim constància d'almenys 4.175 visitants al Parc Natural**.

## CAMPANYES

Durant l'any 2021 s'han realitzat diverses campanyes en la Xarxa de Parcs Naturals des de la Direcció General de Medi Natural, que han suposat la realització de diverses activitats a llarg de l'any, amb la participació de **235 persones**. Algunes activitats se'n van cancel·lar per la situació sanitària:

### **DIA EUROPEU DELS PARCS. Abril. Marjal de Rafalell i Vistabella (Massamagrell).**

Per a celebrar el dia europeu dels parcs, el 27 de maig, amb la col·laboració d'agents mediambientals, es va fer una visita guiada a la Marjal de Rafalell i Vistabella (Massamagrell-València). Els agents mediambientals van explicar el seu treball als alumnes de l'institut de Massamagrell, en especial atenció al control de punts d'aigua, la utilització de fitxes de mostreig, aparells de mesurament, així com els diferents treballs que realitzen.



*Visita a la Marjal amb agents mediambientals*



*Visita a la Marjal amb agents mediambientals*

## **DIA MUNDIAL MEDI AMBIENT. Juny. Serra.**

El 5 de juny al municipi de Serra es va presentar el projecte de l'Estepa de Cartagena i es va fer entrega del diploma com Embaixador del parc natural a l'ajuntament de Serra, que va recollir l'alcaldeessa.

Mitjançant una xarrada i visita guiada a les plantacions de l'Estepa de Cartagena realitzades al municipi de Serra vam aprendre sobre una de les plantes més en perill.



**SERRA I L'ESTEPA DE  
CARTAGENA**  
**SERRA Y LA JARA DE  
CARTAGENA**

*Presentació del projecte i visita guiada a  
les plantacions d'Estepa de Cartagena*  
*Presentación del proyecto y visita guiada  
a las plantaciones de Jara de Cartagena*

**Dissabte/Sábado 5 de juny/junio**  
**11:00 h Casa de Cultura**  
**Reserva: 961688443**  
**turismo@serra.es**

 **Unión Europea**  
Fondo Europeo Agrícola  
de Desarrollo Rural  
*Europa invierte en las zonas rurales*

 **CIOF**  
CONSEJO INTERMUNICIPAL  
DE ORGANISMOS  
FEDERADOS

 **GENERALITAT  
VALENCIANA**

 **parc natural  
de la serra  
calderona**

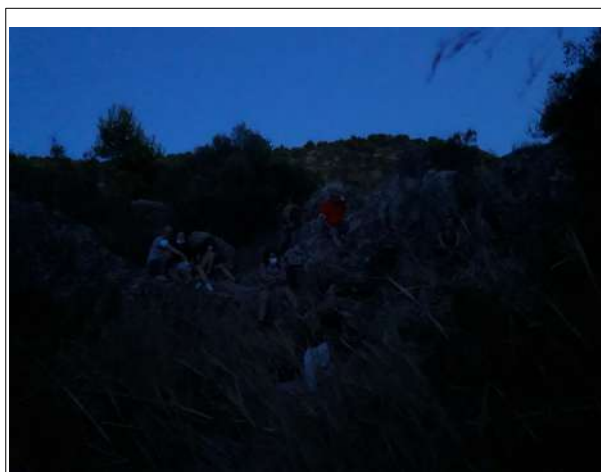
 **SERRA**

La producció de plantes de *Cistus heterophyllus* s'ha beneficiat del suport financer del Fons Europeu Agrícola del Fons Rural (FEADER) en el marc de l'Operació 8.5.3 "Conservació i desenvolupament de la Xarxa Natura 2000" com a part del Programa de Desenvolupament Rural de la Comunitat Valenciana 2014-2020.



## ESTIU ALS PARCS. Juliol, Agost i Setembre.

Als mesos d'estiu van ser vàries les activitats ofertades. A juliol, el dia 10 la XIII Nit de Rates Penades a Serra, el dia 17 una activitat sobre la fauna nocturna a Olocau, en agost, el dia 7 la XIV Nit Rates Penades a Serra i en setembre una activitat de Bolets a Segart.



*Nit Rates Penades*





ACTIVIDAD  
 ACTIVITAT

**CUADERNO DE CAMPO 7. FAUNA NOCTURNA**  
**QUADERN DE CAMP 7. FAUNA NOCTURNA**

📅 17/07/2021 ⌚ 19:30 H. 📍 OLOCAU - L'ARQUET

Reserva: [serra\\_calderona@gva.es](http://serra_calderona@gva.es)



 GENERALITAT VALENCIANA   AJUNTAMENT d'OLOCAU

RUTA NOCTURNA I OBSERVACIÓ  
 RUTA NOCTURNA Y OBSERVACIÓN

**XIV NIT RATES PENADES**  
**XIV NOCHE MURCIÉLAGOS**

📅 07/08/2021 ⌚ 19:30 H. 📍 PARKING PLA DE LUCAS. PORTACOELI (SERRA)

Reserva: [serra\\_calderona@gva.es](http://serra_calderona@gva.es)



 GENERALITAT VALENCIANA    foto: Artorn Alcocer

ACTIVIDAD  
ACTIVITAT

## CUADERNO DE CAMPO 8. CIELO DE VERANO QUADERN DE CAMP 8. CEL D'ESTIU

📅 10/09/2021 ⌚ 19:00 H. 📍 GÀTOVA / GÀTOVA  
PLAÇA AJUNTAMENT/  
PLAZA AYUNTAMIENTO

Reserva: [serra\\_calderona@gva.es](mailto:serra_calderona@gva.es)

Cadena de Markarian por Gonzalo Fornás (A.V.A.)

 GENERALITAT VALENCIANA   ESCUELA VALENCIANA DE ASTRONOMÍA  Gátova

Degut a la climatologia, plujes i tronades es va anul·lar en dos ocasions l'activitat del cel d'estiu a Gàtova.

ACTIVIDAD  
ACTIVITAT

## CUADERNO DE CAMPO 8. HONGOS Y SETAS QUADERN DE CAMP 8. FONGS I BOLETS

📅 25/09/2021 ⌚ 10:30 H. 📍 SEGART  
PLAÇA AJUNTAMENT/  
PLAZA AYUNTAMIENTO

Reserva: [serra\\_calderona@gva.es](mailto:serra_calderona@gva.es)

*Amanita phalloides* en aflornocal de Calderona

 GENERALITAT VALENCIANA   Segart

## DIA MUNDIAL INFÀNCIA. Novembre. Nàquera.

Amb la col·laboració de la Direcció General de la Infància i Adolescència de la Vicepresidència i Conselleria d'Igualtat i Polítiques Inclusives, el dissabte 6 de novembre van realitzar una visita amb centres de menors i adolescents, enguany han participat tres centres (La Pobla de Vallbona, Massamagrell i Gàtova). L'activitat es va organitzar en dos parts: visita guiada per un educador ambiental al Centre d'Interpretació i un itinerari guiat fins al Pi del Salt en Nàquera. És el segon any que es realitza esta activitat, que té molt bona acollida entre els participants.



## CONSUM RESPONSABLE. Noviembre. Serra.





## **DIA INTERNACIONAL MUNTANYES. Desembre. Serra.**

L'Assemblea General de les Nacions Unides va designar l'11 de desembre com el «Dia internacional de les Muntanyes». El turisme sostenible a les muntanyes és el lema de l'any 2021. Per a celebrar-ho van dissenyar gràcies a l'associació Tot Axerra de Serra, una ruta per les muntanyes de Portaceli, prou exigent, tant per la distància, 12 kilòmetres, com per els desnivells. Gràcies a l'inestimable suport de l'associació Tot Axerra i la col·laboració de Protecció Civil de Serra i l'Ajuntament de Serra van poder gaudir d'aquesta espectacular ruta.



**RUTA GUIADA**  
**DÍA INTERNACIONAL DE LAS MONTAÑAS**  
**DIA INTERNACIONAL DE LES MUNTANYES**  
**PER LES MUNTANYES DE PORTACELI**  
**POR LAS MONTAÑAS DE PORTACELI**  
📅 12/12/2021 ⌚ 08:45 H. 📍 POLIDEPORTIVO DE SERRA  
Reserva: [serra\\_calderona@gva.es](mailto:serra_calderona@gva.es) - 679 195238

Logos: GENERALITAT VALENCIANA, parc natural de la serra calderona, PROTECCIO CIVIL SERRA, Serra tot natural, TOT AXERRA, 11 de desembre Dia Internacional de las MONTAÑAS



## ACTIVITATS PROGRAMADES

Durant 2021 s'han dut a terme diverses activitats (rutes guiades, xarrades, visites) organitzades amb els ajuntaments i associacions dels municipis del Parc Natural. Algunes de les programades es van cancel·lar per la situació sanitària per la pandèmia de la COVID-19, a més moltes van estar condicionades per les restriccions sanitàries, amb limitació dels participants en grups màxims 10 persones. Encara així **351 persones han participat en activitats organitzades**.

Destaquem en altre apartat les activitats en la **cadira CRAN-JOËLETTE**, que permès l'accés a persones amb mobilitat reduïda, als mesos d'octubre i novembre.

### PLANTES UTILES. Abril. Marines



CIENCIA CIUDADANA  
CIÈNCIA CIUTADANA

**CUADERNO DE CAMPO 4. PLANTAS ÚTILES**  
**QUADERN DE CAMP 4. PLANTES ÚTILS**

📅 24/04/2021 ⌚ 10:00 H. 📍 MARINES VIEJO (MARINES)

Reserva: [serra\\_calderona@gva.es](mailto:serra_calderona@gva.es)



## PLANTES MEDICINALES. Maig. Torres Torres

CIENCIA CIUDADANA  
CIÈNCIA CIUTADANA

**CUADERNO DE CAMPO 5. PLANTAS MEDICINALES**  
**QUADERN DE CAMP 5. PLANTES MEDICINALS**

📅 22/05/2021 ⌚ 10:00 H. 📍 TORRES TORRES  
Reserva: [serra\\_calderona@gva.es](mailto:serra_calderona@gva.es) PARQUIN  
C/ ALGIMIA D'ALFARA



 GENERALITAT VALENCIANA   **Torres Torres**

## ECOLOGIA URBANA. Juny. Serra.

CIENCIA CIUDADANA  
CIÈNCIA CIUTADANA

**CUADERNO DE CAMPO 6. ECOLOGÍA URBANA**  
**QUADERN DE CAMP 6. ECOLOGIA URBANA**

📅 19/06/2021 ⌚ 10:00 H. 📍 SERRA  
Reserva: [serra\\_calderona@gva.es](mailto:serra_calderona@gva.es) PARQUIN AJUNTAMENT/  
AYUNTAMIENTO



 GENERALITAT VALENCIANA   **SERRA**

## BOLETS. Octubre. Serra.



## VISITES EDUCATIVES

Al llarg del curs escolar s'han realitzat visites educatives concertades programades amb centres educatius i universitats, que van consistir en la realització d'un itinerari didàctic guiat i en ocasions una altra visita guiada a l'exposició del Centre d'Interpretació del parc natural a Nàquera. La situació sanitària ha condicionat aquest treball, ja que moltes visites concertades s'han cancel·lat o ajornat.

Els responsables dels grups, o el professorat, han de contactar amb antelació amb els educadors ambientals de l'Oficina Tècnica del Parc Natural per tal de definir els objectius, continguts, disseny de l'itinerari, així com la data de reserva de l'activitat. És necessari emplenar un butlletí d'inscripció i remetre'l a l'Oficina.

Durant el 2021 s'ha treballat entre altres amb els centres, universitats i entitats següents:

- IES El Saler. Grau superior en Educació Ambiental (València).
- IES Massamagrell. ESO i Bachillerat.
- IES Pere Boil (Manises).
- CEIP Virgen del Rosario (Massamagrell).

Memòria de Gestió 2021



- Col·legi Santa Joaquina de Vedruna (Vinalesa).
- Col·legi D. José Lluch (Alboraia).
- Col·legi IALE School (L'Elia).
- FP Grau Superior activitats físiques i esportives (Museros).
- Escola d'Enginyers Forestals de la Universitat Politècnica de València (UPV).
- Jove Oportunitat IVAJ, Nàquera, Ribarroja Turia i Bétera. (València).

## PROJECTE D'INTEGRACIÓ SOCIAL AL MEDI NATURAL. PUGEM AMB TU!

### CRAN-JOËLETTE. CADIRA DE RODES ADAPTADA A LA NATURA

L'accessibilitat o accessibilitat universal és el grau en el qual totes les persones poden utilitzar un objecte, visitar un lloc o accedir a un servei, independentment de les seues capacitats tècniques, cognitives o físiques. El Dret a l'Accessibilitat és el conjunt de característiques que ha de disposar un entorn, producte o servei per a ser utilitzat en condicions de confort, seguretat i igualtat per totes les persones i, en particular, per aquelles que tenen alguna discapacitat i que puga ser exigible conforme a les disposicions legals.

Existeix un material que permet l'accessibilitat al medi natural de persones amb diversitat funcional física, però al qual la major part de la població no té accés per l'elevat cost econòmic: **la cadira de rodes adaptada a la natura (CRAN)**. En la xarxa de parcs naturals es disposa de 2 cadires adaptades per a la seua cessió i accés al medi natural. La **cadira Joëlette** tot terreny la pot sol·licitar un centre educatiu, una associació, un centre excursionista o senderista, una empresa, etc., que tinga persones amb mobilitat reduïda, ja siga per problemes físics o cognitius. El préstec d'aquestes cadires adaptades per a la muntanyes està restringit a l'àmbit dels Parcs Naturals de la Comunitat Valenciana.

«**La cadira Joëlette** és una cadira tot terreny amb una sola roda que permet a qualsevol persona amb mobilitat reduïda o amb discapacitat practicar el senderisme o participar en carreres, amb l'ajuda d'almenys dos pilots. Gràcies a la seua roda única i el seu sistema de suspensió, la Joëlette permet accedir a llocs que són inaccessibles a les cadires de rodes convencionals. Un manillar posterior i un parell de braços davanters permeten als pilots manejar la Joëlette fàcilment, ja que el pes del passatger reposa en la roda.» Text extret del manual d'ús de Joëlette ([www.joeletteando.com/es](http://www.joeletteando.com/es))

El 6 d'octubre de 2021, es realitza una jornada de presentació amb associacions locals, ajuntaments, centres ocupacionals locals, agents mediambientals, empreses, brigades del parc, a la qual assisteix Secretària Autònoma de Medi Ambient.

Durant el període de permanència al parc, des del **6 d'octubre al 14 novembre de 2021** s'han rebut 7 sol·licituds d'ús. El **total de participants** que han conegut o utilitzat la cadira són **139 persones**, destacant la seua

utilització en dues visites amb usuaris amb necessitats. Destaquen les visites formatives que hem tingut amb centres educatius on s'imparteixen cicles formatius d'activitats esportives en el medi natural, conducció de grups i alumnat en pràctiques en empreses d'activitats d'oci i turisme actiu.





## PROJECTES SINGULARS

### AMFIBIS / OFEGABOUS I PUNTS D'AIGUA

#### Fundació Oceanogràfic València.

Dins del projecte d'amfibis i punts d'aigua, la conservació i recuperació dels hàbitats, així com la eliminació d'impactes negatius són alguns dels objectius que es marquen des del parc natural. Com a exemple, al Pla de Rebalsadors (Serra) hi han varies zones on les condicions geològiques i edàfiques permeten la acumulació d'aigua en xicotetes basses o tolls, que són l'hàbitat idoni per a la supervivència i reproducció de diverses espècies d'amfibis.

El mal ús d'aquestes zones per a pràctiques no permeses i no respectuoses amb l'entorn, com la circulació de vehicles a motor camp a través, ocasiona greus impactes i la degradació dels hàbitats. Per a reduir l'impacte es va desenvolupar un projecte de minimització i ús públic, que ha consistit en la protecció i senyalització d'una parcel·la situada al Pla de Rebalsadors.

Els treballs han consistit en la instal·lació d'una tanca perimetral que impedis el pas de vehicles a motor, així com uns panells amb recomanacions e informació del motiu de l'actuació.

Amb la col·laboració de l'Ajuntament de Serra i la Societat de Caçadors i amb el finançament de la Fundació Oceanogràfic es van col·locar un parell de panells i una tanca al llarg de la pista forestal que delimita la zona inundable.

Per a donar a conèixer aquesta actuació es va fer un acte conjunt amb la Conselleria, L'Oceanogràfic, Ajuntament de Serra, Societat de caçadors de Serra, voluntaris i oficina tècnica del parc natural, on es van alliberar exemplars d'ofegabous (*Pleurodeles waltl*). Tot el projecte va ser assessorat i supervisat per un tècnic del Centre d'Espècies Dulciaquícules de la Comunitat Valenciana.



## M'AGRADA L'ESTEPA DE CARTAGENA

L'estepa de Cartagena és una de les plantes més amenaçades d'Europa.

Des de la seua inclusió en el catàleg d'espècies de flora amenaçada de la Comunitat Valenciana, s'han implementat treballs de conservació per a facilitar la multiplicació de l'únic exemplar silvestre que existeix.

Aquests treballs liderats pel Centre d'Investigació i Experimentació Forestal (CIEF) han aconseguit la producció de centenars d'exemplars d'estepa de Cartagena per a la seua implantació en el medi natural.

Dins del Pla de Recuperació de l'espècie s'integra aquest projecte de recuperació, difusió i posada en valor basat en l'execució de plantacions en el col·legi d'Educació Primària de Serra i als jardins municipals d'aquesta localitat.

Les plantacions amb plantes provinents del CIEF han anat acompanyades d'una campanya de comunicació i difusió mitjançant jornades, xarrades, cartelleria i publicitat impresa i en xarxes socials. És un projecte obert, sobretot, en conèixer la recent defunció de l'exemplar silvestre.

Començarem el projecte amb la coordinació entre els actors implicats, per un costat el CIEF que proporcionà les plantes produïdes en les seues instal·lacions i l'assessorament tècnic, per altra banda l'ajuntament de Serra i el CEIP Sant Josep on s'anaven a fer les plantacions i coordinant el projecte el Parc Natural de la Serra Calderona.

Les Brigades de Manteniment del Parc Natural van fer la preparació de les zones de plantació al CEIP Sant Josep. Al mateix temps, la Brigada de Serveis de l'Ajuntament de Serra preparava els jardins municipals que s'havien triat per al projecte, en concret, la Plaça de la Primitiva, la Plaça del Castell i el Carrer de l'Era.



Abans de començar les plantacions vam fer una presentació del projecte al professorat i alumnes del col·legi i al personal de l'Ajuntament de Serra. Mitjançant una presentació audiovisual els donarem a conèixer la importància de col·laborar en la protecció de l'estepa de Cartagena.

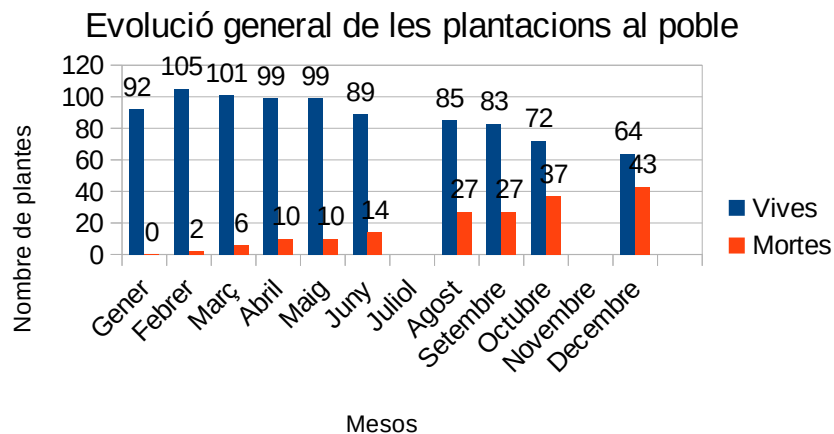


El 29 de gener férem la plantació que va ser al mateix temps al col·legi i al poble i aprofitarem per a commemorar el Dia de l'Arbre de la Comunitat Valenciana. La plantació a la Plaça de la Primitiva va ser gravada per al programa Terra Viva de la televisió valenciana A Punt.



El treball de conscienciació s'ha fet a dos nivells, un directe i altre indirecte. El primer van ser les presentacions en el col·legi i en l'ajuntament junt amb una activitat que vam fer oberta al públic en general. El segon nivell implicava la visibilització de l'espècie perquè no es pot protegir el que no es coneix. Es van fer notes de premsa a les xarxes socials tant de l'Ajuntament com de la Generalitat. També es van dissenyar cartells que l'Ajuntament de Serra va finançar i ficar a les zones de plantació i un díptic que s'ofereix en l'Oficina de turisme de la localitat.

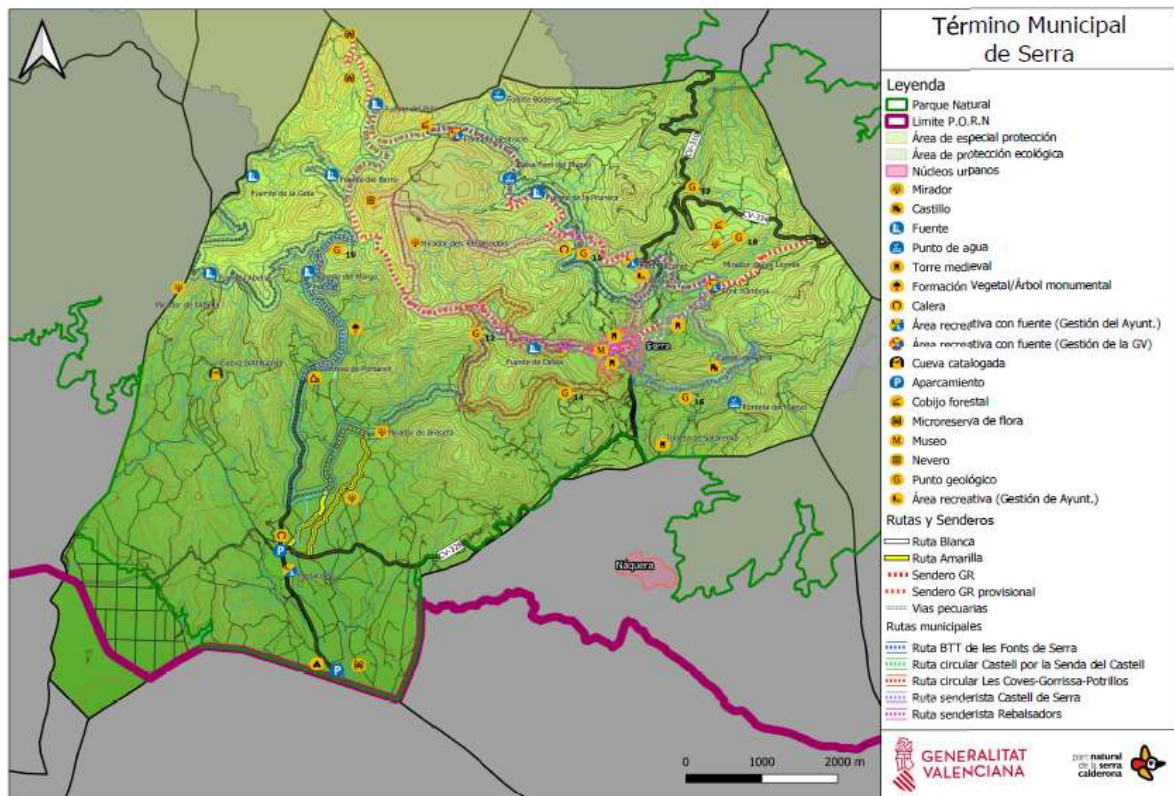
Quasi mensualment es va fer una revisió de les plantacions per elaborar la gràfica de supervivència que ha sigut superior al 50% encara que amb fluctuacions importants entre les diferents zones enjardinades.



# PROJECTES I ACTUACIONS DE VALORITZACIÓ

## ALUMNES EN PRÀCTIQUES. UNIVERSITAT POLITÈCNICA VALÈNCIA

**Escola Tècnica Superior d'Enginyeria Geodèsica, Cartogràfica i Topogràfica: Mapa d'Ús Públic del Parc Natural.** Aquest treball que ja es es va començar l'any 2020, ha tingut continuïtat. Carmen Cappello Peñuelo, alumna de l'Escola Tècnica Superior d'Enginyeria Geodèsica, Cartogràfica i Topogràfica ha elaborat diversa cartografia del parc natural, un mapa molt complet d'ús públic, que completa el ja iniciat i una serie de mapes de cadascun dels 14 termes municipals de les poblacions del parc natural. La confecció de la cartografia es va realitzar mitjançant un Sistema d'Informació Geogràfica (SIG) on s'incorpora tota la informació d'interès. Amb la tutoria de la direcció, la tècnica del parc i l'equip d'educació ambiental, es van revisar totes les infraestructures i equipaments en l'àmbit del Parc Natural.







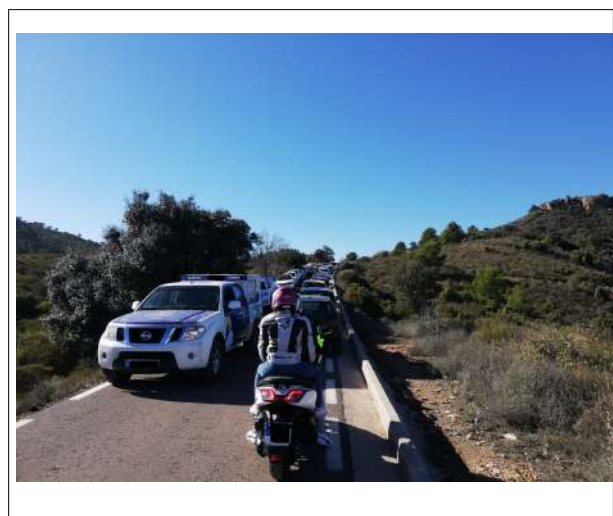
## Escola Tècnica Superior d'Enginyeria Agronòmica i del Medi Natural: Avaluació dels efectes de l'ús públic i proposta de millora de l'accés al mirador de El Garbí

Realitzat per Lluís Cano i Palomares, alumne de l'Escola Superior d'Enginyeria Agronòmica i del Medi Natural. L'afluència massiva de públic als espais naturals protegits pot suposar una amenaça per a la conservació dels valors que van motivar la seua designació i un deteriorament de l'experiència recreativa dels visitants. Aquest és el cas del mirador del Garbí, situat a la part oriental del Parc Natural de la Serra Calderona. El principal accés a aquest mirador no pot arribar a proveir la gran afluència de visitants, obligant a aquests a aparcar en zones no autoritzades i poc adequades. Esta situació posa en risc als visitants, i pot arribar a ser molt perjudicial per a la conservació d'un entorn amb zones d'especial protecció i amb gran importància per a la societat.

L'objectiu d'aquest treball es realitzar una avaluació de l'estat actual dels accessos al mirador del Garbí i plantejar alternatives d'ordenació de l'ús públic que permeten reduir la pressió sobre aquest recurs.

A partir del treball de camp i cartogràfic, documentació disponible i consultes amb els gestors del parc natural, se caracteritza l'entorn, s'analitza l'estat actual dels accessos tenint en compte la seua capacitat física i senyalització, s'avalua el seu ús, identificant les carències que presenta en termes de seguretat, accessibilitat i qualitat y s'identifiquen els impactes derivats de l'ús públic.

En base a aquest anàlisi, es defineixen propostes de millora orientades a aconseguir uns accessos que permeten a qualsevol persona la seua utilització i gaudi, que no posen en perill ni al visitant ni a l'entorn, que permeten un desenvolupament satisfactori d'activitats d'ús públic, (alhora que es garanteix un estat de conservació adequat al lloc) i que incentiven la realització de pràctiques adequades per part de la població.







 **GENERALITAT VALENCIANA** 



# AVISO ACCESO AL GARBÍ

**Los accesos y miradores están saturados.  
Evite coger el coche.**

**RECUERDE** que no está permitido aparcar fuera de los sitios establecidos y que puede ser objeto de sanciones.

## BUTLLETÍ QUADRIMESTRAL: FENT LLATA

El Butlletí, que ara és quadrimestral, suposa una ferramenta molt útil per a la difusió de totes les activitats, projectes, treballs de conservació i manteniment, estudis d'investigació i col·laboracions que es realitzen des del Parc Natural de la Serra Calderona.

Al llarg de l'any hem elaborat 3 números: nº 25 abril 2021; 26 agost 2021 i 24 desembre 2021. Tots es poden llegir i descarregar al següent enllaç de la pàgina web del Parc Natural, <http://www.parquesnaturales.gva.es/es/web/pn-serra-calderona/boletines-trimestrales>.

El butlletins s'envien per correu a través de la llista de distribució. Recordem que podeu col·laborar, esperem les vostres aportacions a través del correu del Parc, [serra\\_calderona@gva.es](mailto:serra_calderona@gva.es)





## GOBERPARK

"*Antropologia de la conservació. Una aproximació comparativa a les genealogies i el desenvolupament dels parcs naturals a Espanya*". **GOBERPARK** és un projecte d'investigació sobre els Parcs Naturals d'Espanya que té com a objecte conèixer l'evolució de la gestió als Parcs Naturals i analitzar la seua situació a través d'un enfocament multidisciplinari. Està finançat per FEDER/Ministeri de Ciència i Innovació – Agència Estatal d'Investigació. Participen en el projecte investigadors de diferents universitats espanyoles: Universitat de València, Universitat Catòlica de València, Universitat de Barcelona, Universitat Pablo de Olavide de Sevilla, Universitat de Sevilla i Universidade da Coruña; i EUROPARC-Espanya.

Des de GOBERPARK s'estan estudiant els models de conservació de la naturalesa en diferents comunitats autònomes durant els últims quaranta anys i, en concret, es va realitzar un estudi comparatiu entre els diversos models, amb l'objectiu de contribuir a un major coneixement per a aconseguir la bona governança de les àrees protegides. Els casos d'estudi seleccionats són: Parc Natural de los Alcornocales, Parc Natural del Estrecho, Parc Natural del Montseny, Parc Natural de l'Alt Pirineu, Parc Natural del Montgó, **Parc Natural de la Serra Calderona**.

Al llarg de l'any des de l'Oficina Tècnica del Parc s'ha col·laborat en:

- **Entrevistes amb personal oficina:** Directora conservadora, tècnica, educadors ambientals.
- **II Jornades Internacionals de l'Antropologia de la Conservació.** Març 2021. Participació de la Directora Conservadora en la taula redona: "La gestió als parcs naturals. Problemes, reptes i oportunitats". (Modalitat telemàtica).
- **I Congrés Internacional Àrees Protegides, Gestió i Participació.** Desembre 2021. Universitat de València. (Modalitat presencial). Participació educador ambiental en la taula redona: "En peus de parc". L'objectiu general és analitzar i discutir la gestió i participació en les Àrees Protegides, especialment en la figura de Parc Natural.

Tota la informació del projecte està disponible en <https://www.goberpark.es/>



## III JORNADA TÈCNICA DE DIVULGACIÓ D'ESTUDIS CIENTÍFICS DEL PARC NATURAL

Ajornada en 2020 per la pandèmia i situació sanitària, enguany si es va poder celebrar, amb el mateix programa i lloc previst a Gàtova. El 6 de novembre hi havien dos modalitats de participació: presencial o telemàtica, un total de 43 persones van participar, 28 de manera presencial a l'edifici multifuncional «El Hoyo» de Gàtova i 15 persones es van connectar via telemàtica des de els seus ordinadors.

Els objectius d'estes reunions tècniques són, principalment, dinamitzar l'intercanvi, flux i actualització d'informació al voltant dels estudis tècnics que venen desenvolupant-se en el P.N. de la Serra Calderona.

PROGRAMA:

8.45 h. Recepció dels assistents.

9.00 h. Obertura de la III Jornada a càrrec de la Direcció General del Medi natural i Avaluació Ambiental.

9.15 h. **El patrimoni geològic del P.N. de la Serra Calderona valorat amb el coneixement de la geodiversidad ex-parc.** Carlos de Santisteban Bove. Àrea d'Estratigrafia - Geologia- Universitat de València. Membre de la Societat Geològica d'Espanya.

10.15 h. **La Xarxa BioClima i la importància del seguiment temporal de diferents hàbitats de la Comunitat Valenciana.** Francesco de Bello. Científic titular del CSIC. *Centroe de Investigacions Sobre Desertificació - CIDE- (CSIC-UV-GV).*

11.15 h. Pausa-cafè.

11.45 h. **La Serra Calderona: Territori iber.** Elena Bonet Rosado. Arqueòloga, exdirectora del Museu de Prehistòria de València. 2000-2018.

12.45 h. **Pla de millora i posada en valor de les comunitats d'amfibis del Parc Natural de la Serra Calderona.** Antonio Pradillo Carrasco. Centre de Conservació d'Espècies Dulciaquícules de la Comunitat Valenciana. VAERSA-Generalitat Valenciana.

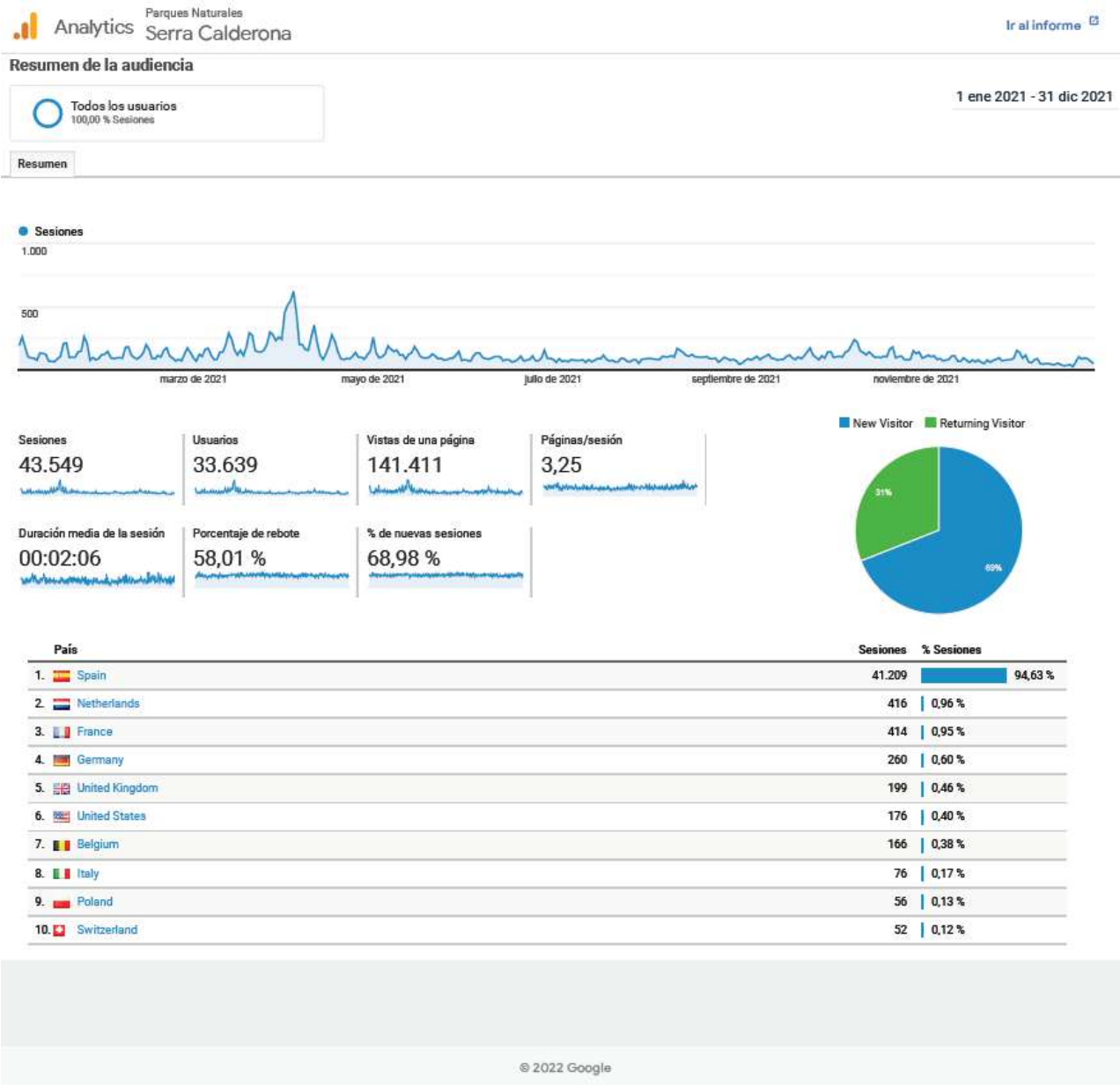
13.45 h. Conclusió de la III Jornada.





## VISITES A LA PÀGINA WEB

A continuació es mostra una imatge amb l'anàlisi de xifres de les visites a la pàgina web del parc :



# DESENVOLUPAMENT SOCIOECONÒMIC

## MARCA PARCS NATURALS DE LA COMUNITAT VALENCIANA

Aquesta figura naix amb el Decret 26/2011, de 18 de març, del Consell sobre el règim jurídic i el procediment de concessió de la llicència d'ús de la Marca Parcs Naturals de la Comunitat Valenciana, i és una ferramenta de dinamització orientada a aquelles empreses ubicades en l'àrea d'influència dels Parcs Naturals. En definitiva, és una ferramenta de dinamització dels municipis que formen part del Parc Natural i del seu entorn.

Durant l'any 2021 s'ha incorporat una empresa més, Servei de Pellets de l'Ajuntament de Serra, hi ha hagut contactes amb tres empreses per a la concessió de la llicència que encara estan en procés de tramitació i que l'any 2022 es donaran d'alta.

Les llicències s'agrupen per famílies o tipus de productes: artesans, producte natural i productes de naturalesa o turisme actiu. Les empreses certificades del Parc Natural de la Serra Calderona l'any 2021 són:

De la família de **productes artesans**:

- **La Cartuja de Vall de Cristo** (dolços de codonyat, mermelades, confitures i fruites confitades) en Altura. Dulces La Cartuja <https://dulceslacartuja.com>

De la família de **productes naturals**:

- **Belluga Gourmet** (Oli d'oliva verge extra) en Segorbe. Belluga Gourmet <https://bellugagourmet.com>
- **Ecoespirulina** (alga espirulina) en Serra. Ecoespirulina <https://ecospirulina.com>
- **Bee Natura** (mel) en Serra. Beenatura <https://beenatura.es>
- **Servei de pellets**. Ajuntament Serra Pellets. <https://www.serra.es/pellets-biomassa/>

De la família de **turisme de naturalesa-turisme actiu**:

- **Calderona Viva** (rutes teatralitzades, educació ambiental i guies de la naturalesa) en Serra. CalderonaViva <https://calderonaviva.com>





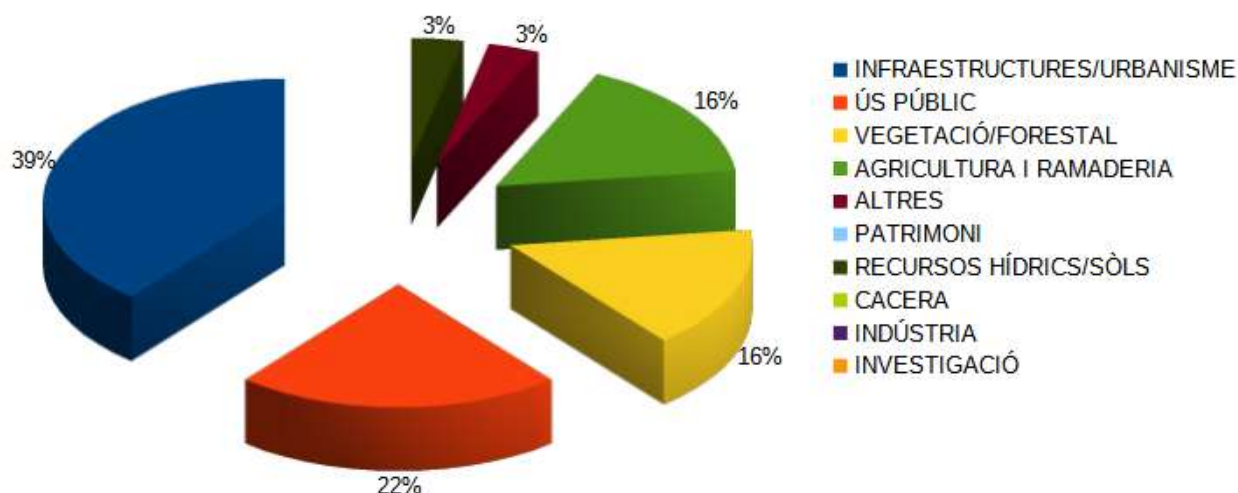
# EXPEDIENTS ADMINISTRATIUS QUE AFECTEN EL PARC NATURAL

Una de les tantes tasques que es duen a terme des de l'Oficina Tècnica del Parc Natural és l'elaboració d'informes. Aquests se sol·liciten a l'oficina del parc des dels Serveis Centrals o des de les Direccions Territorials de València o Castelló, per tal que es determine l'afecció de l'actuació o activitat sol·licitada als diferents documents d'ordenació i gestió del parc natural.

A efectes informatius, en el present apartat es passarà a analitzar els expedients del 2021 des de diferents punts de vista.

En primer lloc, els expedients s'han distribuït en nou grups: «infraestructures/urbanisme; Ús Públic; Vegetació/Forestal; Agricultura i Ramaderia; Patrimoni; Recursos hídrics/Sòls; Cacera; Indústria; Investigació», que englobarien el 97 % de les temàtiques tractades, i s'ha creat una última categoria anomenada «Altres» on s'han enquadrat tots els expedients que no tenien cabuda en els altres grups.

DISTRIBUCIÓ D'EXPEDIENTS PER TEMÀTIQUES



Respecte a altres anys ha augmentat l'apartat d'agricultura degut a una reclassificació de les tanques o vallats perimetrals en parcel·les, que abans estaven classificats com a infraestructures. La consulta més comuna durant el 2021 ha sigut la compatibilitat o incompatibilitat dels documents normatius del parc amb les proves esportives i les infraestructures i l'urbanisme.

Com es pot observar al gràfic en segon lloc, estarien les temàtiques relacionades amb tractament de la vegetació i l'agricultura i ramaderia. Cal destacar, a més, que aquestes dades ens poden donar una idea aproximada de la importància dels sectors productius del parc. D'aquesta forma, la zona Nord i Nord-oest del parc és on es concentren els expedients relacionats amb el sector primari i en la part Sud els relacionats amb el sector terciari o de serveis.

Una altra informació a remarcar en aquest apartat seria el temps aproximat de resposta dels expedients per part del parc. Segons es pot observar en el gràfic següent, la eficàcia de resposta ha disminuït respecte a altres anys, degut al canvi de la direcció del parc a mitjan anualitat i a l'excedència del personal tècnic, encara així quasi el 95% dels informes es lliuren abans dels dos mesos; 54 % dels informes es lliuren en un termini inferior a un mes i el 40% entre un i dos mesos. Només en casos molt puntuals, per la complicació de l'informe o per falta el lliurament de documentació per part de l'interessat, el lliurament dels informes es retarda per un termini superior a tres mesos.

TEMPS APROXIMAT DE LLIURAMENT D'INFORMES (2021)

