

# MEMÒRIA DE GESTIÓ

Parc Natural de la Serra Calderona

2020





# ÍNDEX

<b>INTRODUCCIÓ</b> .....	<b>1</b>
DESCRIPCIÓ GENERAL DEL PARC NATURAL .....	1
PERSONAL DEL PARC NATURAL.....	2
EQUIP TÈCNIC .....	2
BRIGADES DE CONSERVACIÓ I MANTENIMENT .....	2
COMPOSICIÓ DE LA JUNTA RECTORA .....	2
<b>OBJECTIUS</b> .....	<b>4</b>
<b>MANTENIMENT I CONSERVACIÓ</b> .....	<b>5</b>
BRIGADES DEL SERVEI D'ESPAIS NATURALS PROTEGITS.....	5
CONDICIONAMENT DE SURGÈNCIES D'AIGUA.....	7
ADEQUACIÓ D'ITINERARIS.....	10
TRACTAMENT DE LA VEGETACIÓ .....	13
ADEQUACIÓ D'ÀREES D'ÚS PÚBLIC .....	16
ADEQUACIÓ D'INFRASTRUCTURES I INSTAL·LACIONS .....	19
PLANTACIONS .....	22
REPARACIÓ DE CAMINS I SENDES.....	25
ACTUACIONS EN EL PATRIMONI ETNOLÒGIC CULTURAL .....	28
REGENERACIÓ D'ÀREES DEGRADADES.....	31
ACTUACIONS DE MILLORA DE LA FAUNA.....	34
ALTRES .....	37
TREBALLS DE LES BRIGADES I EL CANVI CLIMÀTIC.....	40
BRIGADES D'ALTRES SERVEIS DE LA GENERALITAT	
BRIGADES XARXA NATURA 2000 .....	41
BRIGADES DE GESTIÓ FORESTAL .....	43
SERVEI DE TRITURACIÓ DE RESTES AGRÍCOLES.....	46
BRIGADES D'ALTRES ADMINISTRACIONS	
BRIGADES DE LA DIPUTACIÓ DE VALÈNCIA (DIVALTERRA) .....	47
<b>COMUNICACIÓ I DIVULGACIÓ XARXA DE PARCS NATURALS</b> .....	<b>51</b>
CAMPANYES .....	51
ACTIVITATS PROGRAMADES .....	60
VISITES EDUCATIVES .....	63
NOUS FULLETS DEL PARC NATURAL.....	64
EL CANVI CLIMÀTIC ALS ENP DE LA COMUNITAT VALENCIANA.....	65
PROJECTES SINGULARS D'EDUCACIÓ AMBIENTAL.....	67
OFEGABOUS CARRAIXET.....	67
OFEGABOUS I PUNTS D'AIGUA.....	70
M'AGRADA L'ESTEPA DE CARTAGENA.....	71



<b>PROJECTES I ACTUACIONS DE VALORITZACIÓ DEL PARC NATURAL .....</b>	<b>75</b>
<b>ALUMNES EN PRÀCTIQUES .....</b>	<b>75</b>
<b>BUTLLETÍ TRIMESTRAL: FENT LLATA .....</b>	<b>76</b>
<b>NOVES RUTES DEL PARC NATURAL: SENDA MARINES VELL.....</b>	<b>77</b>
<b>XARXA BIOCLIMA.....</b>	<b>78</b>
<b>III JORNADA TÈCNICA.....</b>	<b>80</b>
<b>PRESENTACIÓ LLIBRE LA CALDERONA.....</b>	<b>81</b>
<b>VISITES I ATENCIÓ TELFÒNICA DE CONSULTES.....</b>	<b>82</b>
<b>DESENVOLUPAMENT SOCIOECONÒMIC DEL PARC NATURAL .....</b>	<b>85</b>
<b>MARCA PARCS NATURALS DE LA COMUNITAT VALENCIANA .....</b>	<b>85</b>
<b>EXPEDIENTS ADMINISTRATIUS QUE AFECTEN AL PARC NATURAL .....</b>	<b>86</b>
<b>QUADRE D'INVERSIONS .....</b>	<b>88</b>

# INTRODUCCIÓ

## DESCRIPCIÓ GENERAL DEL PARC NATURAL

El Parc Natural de la Serra Calderona, amb una extensió de 18.019 ha, distribuïdes entre les comarques de l'Alt Palància, Camp de Morvedre i Camp de Túria, està constituït per una alineació muntanyenca d'orientació NW-SE que les seues característiques geològiques, biològiques i culturals li han atorgat un interès ecològic i paisatgístic excepcional.

L'abrupta orografia, coronada pel Gorgo (907 m), Rebalsadors (802 m), l'Oronet (742 m) i el Garbí (601 m), unida a la presència de materials tant carbonatats com silícics, li confereixen una elevada diversitat d'hàbitats forestals i de matoll que afavoreixen l'existència de nombroses espècies de flora i fauna. Entre els hàbitats i espècies vegetals que caracteritzen la Serra Calderona destaquen dos hàbitats considerats de conservació prioritària per la Comissió Europea: zones subestèpiques de gramínees i anuals de Thero-Brachypodieta, caracteritzades per la seua riquesa i variabilitat florístiques, amb abundància d'endemismes del Mediterrani occidental; i d'altra banda, les fonts petrificantes constituïdes per fonts i rocalles en els quals afloren aigües saturades de carbonats, colonitzades per una vegetació rica en molses. Al costat d'aquests, el surar constitueix un dels hàbitats més importants tant pel seu valor ecològic com per la seua vinculació amb la cultura popular i els usos tradicionals dels recursos forestals que han caracteritzat a les generacions passades. Lamentablement, l'activitat humana i els incendis forestals han provocat una distribució dispersa de la surera i una disminució de la vegetació característica de la Serra Calderona, que ha quedat dominada per pinedes, matolls i herbassars. No obstant això, la importància d'algunes de les espècies presents ha permès la declaració de sis microrreserves de flora endèmica o amenaçada en les quals destaquen espècies com *Centaurea saguntina* o la falguera *Ophioglossum lusitanicum*.

La gran diversitat d'ambients que caracteritza aquest espai natural contribueix a l'existència d'una fauna molt diversa. Entre les espècies que habiten aquesta Serra, destaquen rapinyaires com l'àguila de panxa blanca (*Aquila fasciata*), l'astor (*Accipiter gentilis*), el duc (*Bubo bubo*) o el falcó pelegrí (*Falco peregrinus*), mamífers com el gat salvatge (*Felis sylvestris*) i rèptils com la tortuga d'aigua ibèrica (*Mauremys leprosa*) i el fardatxo (*Lacerta lepida*).

El Parc Natural de la Serra Calderona ha sigut testimoni mut del pas de les diferents civilitzacions que han poblat el seu paisatge des del Neolític. Les nombroses troballes arqueològiques i el ric patrimoni arquitectònic repartit per tot arreu d'aquest espai natural, donen testimoni de la història i de la cultura tradicional que ha caracteritzat i caracteritza aquesta serra. Cal destacar, en aquest sentit, els poblats ibers com el del Puntal dels Llops (Olocau) o el del Castell de Torrejón (Gàtova), les nombroses restes de ceràmica, els castells com el de Serra, del Real o de Segart, així com els aljubs, carboneres, forns de calcs i molins, que han romàs al llarg del temps i formen part de la identitat de la Serra Calderona.



## PERSONAL DEL PARC NATURAL

El Parc Natural de la Serra Calderona durant el 2020 ha estat coordinat i dirigit per la **DIRECTORA CONSERVADORA**.

## EQUIP TÈCNIC

L' **EQUIP DE PROMOCIÓ, INVESTIGACIÓ I TREBALLS TÈCNICS**, ha estat compost per 1 tècnica i 2 educadors ambientals tot l'any i una educadora ambiental de reforç durant els mesos de novembre i desembre.

## BRIGADES DE CONSERVACIÓ I MANTENIMENT

Les **2 BRIGADES DE CONSERVACIÓ I MANTENIMENT** estan compostes cadascuna d'elles per un 1 capatàs i 3 peons qualificats en manteniment.

## COMPOSICIÓ DE LA JUNTA RECTORA

La **JUNTA RECTORA** exerceix una important funció en permetre la participació de col·lectius i interessos socials i econòmics afectats per la figura de protecció establida i l'existència d'un fòrum per a la discussió, col·laboració i assessorament en la gestió del parc.

Segons el que es disposa en l'art. 6 del DECRET 10/2002 de declaració del Parc Natural de la Serra Calderona la Junta Rectora estarà composta per 32 membres:

- a) El president de la Junta.
- b) El Director-Conservador del Parc Natural, que actuarà com a secretari de la Junta Rectora.
- c) Un representant de la Conselleria de Medi Ambient.
- d) Un representant de la Conselleria d'Agricultura, Pesca i Alimentació.
- e) Un representant de la Conselleria de Cultura i Educació.
- f) Un representant de la Conselleria d'Obres Públiques, Urbanisme i Transports.
- g) Un representant de l'Agència Valenciana del Turisme.
- h) Un representant de la Confederació Hidrogràfica del Xúquer.
- i) Un representant de la Diputació Provincial de Castelló.
- j) Un representant de la Diputació Provincial de València.
- k) Un representant de cada una de les catorze corporacions locals el municipi de la qual està afectat territorialment pel Parc Natural.
- l) Dos representants de les associacions professionals d'agricultors.

- m) Un representant dels propietaris de terrenys o drets forestals.
- n) Un representant dels propietaris de terrenys o drets agrícoles i/o ramaders.
- o) Un representant, amb caràcter rotatori bianual, de les societats de caçadors dels municipis del Parc Natural.
- p) Un representant, amb caràcter rotatori bianual, de les universitats de la Comunitat Valenciana.
- q) Un representant, amb caràcter rotatori bianual, de les associacions relacionades amb l'estudi i la conservació dels valors naturals i culturals de la Serra Calderona.
- r) Un representant, amb caràcter rotatori bianual, de les entitats excursionistes amb fins ludicoesportius en la naturalesa que desenvolupen activitats relacionades amb la Serra Calderona.

Aquests membres han variat des del 2002 perquè les conselleries han anat canviant. El que s'ha fet per a complir de la manera més fidel el decret de declaració del Parc Natural ha sigut anar buscant en les diverses conselleries actuals la representació institucional dels sectors que es buscaven amb el nomenament dels membres en les conselleries del 2002.

Pel que fa als representants amb caràcter bianual, el president de la junta rectora ha convocat una sèrie de reunions de treball amb cadascun dels col·lectius amb representació rotatòria citats pel decret, en les quals s'ha establert un calendari de rotació de representants consensuat i aprovat pels actors que han volgut intervindre.

# OBJECTIUS

L'Oficina de Gestió té en compte en tots els seus plantejaments els objectius generals del PRUG, impregnant en els seus programes i projectes la filosofia que aquests transmeten.

- a) Protegir i conservar el patrimoni natural especialment els ecosistemes de singular valor natural i les espècies que es troben actualment amenaçades d'extinció o protegides en l'àmbit de la Comunitat Valenciana.
- b) Protegir i conservar el patrimoni cultural de la Serra, amb especial atenció als elements arqueològics, arquitectònics i etnològics, i aquelles característiques, estructures o béns que resulten dels assentaments rurals en els últims segles.
- c) Promoure la restauració dels ecosistemes degradats, especialment els afectats per processos erosius o implantació d'infraestructures.
- d) Establir mesures directes per a la conservació, regeneració, millora, difusió i posada en valor dels elements i conjunts d'interés natural i cultural.
- e) Millorar els recursos humans i materials del Parc, a fi de garantir la conservació dels recursos naturals i culturals d'aquest, potenciant a més el desenvolupament social i econòmic dels municipis que l'integren, sempre sota criteris de sostenibilitat ambiental.
- f) Fomentar programes d'actuació en matèria d'ús públic dels recursos naturals i culturals i turisme sostenible, incloent-hi l'estudi, la recerca aplicada, l'ensenyament i el gaudi ordenat d'aquests, compatibilitzant l'ús social, recreatiu i cultural del Parc Natural amb el manteniment dels seus valors naturals.
- g) Promoure i fomentar el voluntariat ambiental i cultural en la Serra Calderona, prestant especial atenció als grups d'associacions i voluntaris locals.
- h) Minimitzar o reduir els impactes ambientals derivats de la presència d'elements antròpics, les transformacions agrícoles, l'abocament de substàncies contaminants, l'explotació desordenada dels recursos hídrics, l'abocament de residus sòlids i inerts, el deteriorament del paisatge, o qualsevol altra actuació que genere una degradació del medi biòtic, abiòtic, perceptual, cultural, econòmic o social.
- i) Analitzar la presència de riscos naturals potencialment nocius i els seus possibles efectes adversos, establint mesures i actuacions per a la seua minimització i/o correcció.
- j) Millorar el material i estratègies de divulgació dels valors i recursos del Parc, a fi d'atraure visitants i afavorir el desenvolupament econòmic local.

# MANTENIMENT I CONSERVACIÓ

A part de les dues brigades de manteniment i conservació del Parc Natural, i gràcies a la condició d'espai natural protegit, hi ha unes altres brigades que fan treballs en el territori del parc i la seua àrea d'influència. Per aquest motiu el present apartat s'ha dividit en tres subapartats en funció de les brigades. En primer lloc es descriuran en profunditat els treballs que han realitzat les brigades del Parc Natural durant el 2020 i, a continuació, se citaran les actuacions que duen a terme altres brigades de la Generalitat Valenciana i també altres Administracions.

## BRIGADES DEL SERVEI D'ESPAIS NATURALS PROTEGITS

Per a planificar les tasques de cada anualitat, des del Parc Natural se sol·licita als Ajuntaments que formen part de la Junta Rectora i a la resta de membres d'aquesta, que elaboren propostes de gestió i que les remeten a l'oficina del Parc perquè s'estudie la seua viabilitat. Amb aquestes propostes i les que es duen a terme des de l'oficina del Parc i des d'altres Serveis, s'elabora un document amb la planificació anual dels treballs de les dues brigades del Parc Natural. A partir d'aquest full de ruta i amb les reunions i contactes que van fent-se durant l'any, es realitzen reunions internes de planificació mensuals. Una vegada programades, i abans de l'inici de cada faena, es comunica el començament del treball al contacte de la Junta Rectora de l'Ajuntament on es programa la realització de les tasques (o als contactes que ens proporcione l'Ajuntament). Finalment, també s'envia per correu electrònic un informe mensual amb les tasques als Ajuntaments on s'ha treballat el mes anterior. Aquests treballs realitzats per les brigades del Parc Natural es recullen de manera ampliada en una memòria anual d'actuacions que es pot consultar junt amb aquesta Memòria de Gestió 2020.

A banda de continuar amb les tasques anuals que es vagen determinant periòdicament, un nou objectiu que es busca des del Parc Natural és, en col·laboració amb els Ajuntaments, establir una tasca fixa per terme municipal. Així, les nostres brigades s'encarregaran de mantindre una senda, o una font, o l'entorn d'un element patrimonial... en cada municipi, sempre de forma consensuada amb l'Ajuntament.

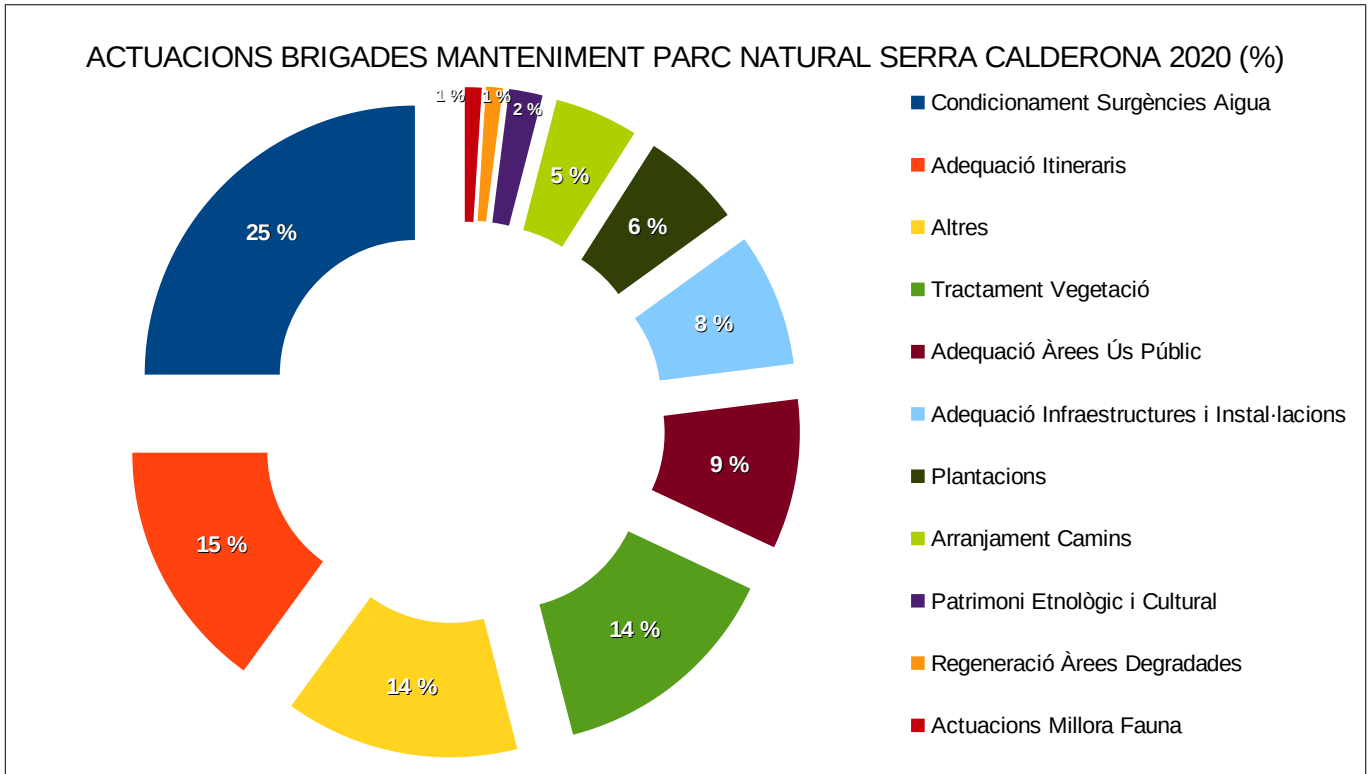
Durant el 2020, els tipus d'actuacions que han realitzat les dues brigades de manteniment i conservació del Parc Natural de la Serra Calderona es poden dividir en onze tipus de tasques diferents que són les que s'enumeren a continuació:

1. Adequació d'infraestructures i instal·lacions
2. Tractament de la vegetació
3. Regeneració d'àrees degradades
4. Adequació d'àrees d'ús públic
5. Adequació d'itineraris
6. Actuacions de millora de la fauna
7. Condicionament de surgències d'aigua
8. Plantacions
9. Adequació de camins i senders
10. Actuacions en el patrimoni etnològic i cultural
11. Altres

Com es pot veure al gràfic següent, la majoria de jornals de les brigades s'han destinat al Condicionament de Surgències d'Aigua, a l'Adequació d'Itineraris i al Tractament de la vegetació que són amb l'ítem Altres els



millor representats. Al gràfic que es mostra a continuació apareixen representats en percentatge els jornals que s'han invertit en cadascuna de les tipologies d'actuacions en les quals s'ha dividit l'activitat de les brigades de conservació i manteniment del Parc natural durant el present exercici, ordenades per importància en funció de les hores invertides.



Destaca el percentatge d'Altres treballs que correspon a les actuacions no emmarcades en cap de les altres tipologies. Aquestes dades vénen motivades per les inclemències meteorològiques i l'evolució de la COVID-19. La resta de treballs té una distribució percentual de treballs lògica donades les característiques del Parc Natural.

A continuació, es passa a detallar cadascuna de les actuacions nomenades anteriorment ampliant la informació sobre algunes faenes en paratges o partides concretes i acompanyant-les amb una selecció d'imatges.







*Reparació de conduccions a la Font del Comte (Algimia d'Alfara)*



*Reparació de la tanca metàl·lica de la bassa del Torrejón (Altura)*



*Manteniment dels pals de la tanca de les escales de Los Pocicos (Altura)*



*Desbrossament a la Fuente del Pozuelo (Altura)*





*Neteja i condicionament de l'abeurador de la bassa del Torrejón (Altura)*



*Reparacions en la canalització de la Font del Marge (Serra)*



*Manteniment en la Fuente del Rincón (Marines)*



*Reposició de l'aixeta en la Font del Llentiscle (Serra)*









*Tallada de pins perillosos en la pujada al Gorgo de la ruta verda del Parc Natural (Gàtova)*



*Eliminació d'un pi que molestava la visibilitat en el Mirador de Broseta (Serra)*



*Renovació de la senyalització de la ruta verda del Parc Natural en Tristany (Segorbe)*



*Restauració de la senyalítica de fusta a Portacoeli (Serra)*





*Aspecte del monolit d'inici de la ruta blava del Parc Natural al Garbí (Estivella) abans de ser netejada.*



*Pins caiguts al GR-10 al tram de la Fon del Marianet (Serra).*



*Senyalització de continuïtat de la Ruta Blanca.*



*Manteniment del ferm de la senda de la Ruta Blanca.*



## TRACTAMENT DE LA VEGETACIÓ

En aquest grup d'actuacions s'engloben: l'eliminació d'espècies al·lòctones invasores, el desbrancat, trossejats i triturats per a afavorir l'hàbitat de sureres o de pineda, així com els treballs de la prevenció d'incendis amb eliminació de combustible, i eliminació i tractament de la vegetació afectada per inclemències meteorològiques. Les restes generades pels tractaments de la vegetació són eliminades mitjançant la trituració, bé amb desbrossadora o amb trituradora.

Algunes zones d'actuació concretes han sigut:

- Ventisquer de Rebalsadors (Serra).
- Llacunes de Segorbe.
- Entorn de l'antic refugi de Vicent de Penyafort (Serra).
- Eliminació d'espècies invasores en diversos punts del parc.
- Entorn de la Masia Tristan.
- Camí de Gátova a Tristan.
- Los Pocicos (Altura).
- Fuente de Sinainas (Segorbe).
- Recorregut de la Ruta Blanca del Parc Natural a Segorbe, Altura i Serra.

Cal destacar els treballs de desbrossament i poda dels camins al voltant de l'itinerari de l'Ajuntament de Nàquera del Pi del Salt de l'ajuntament de Nàquera, com els camins de la Font de l'Or i del Pi del Salt.



Ubicació de les actuacions de *Tractament de la Vegetació 2020*





*Neteja de vores del camí a l'itinerari del Pi del Salt (Nàquera)*



*Tractament de la vegetació al voltant del Refugi de Penyafort (Serra)*



*Paratge de Los Pocicos (Altura)*



*Trituració de les restes de poda amb trituradora.*





*Eliminació d'espècies invasores al voltant de la Font de Barraix (Serra)*



*Poda a la Fuente de Sinainas (Segorbe)*



*Poda de branques baixes de pins a la Senda dels Cartoixos (Altura)*

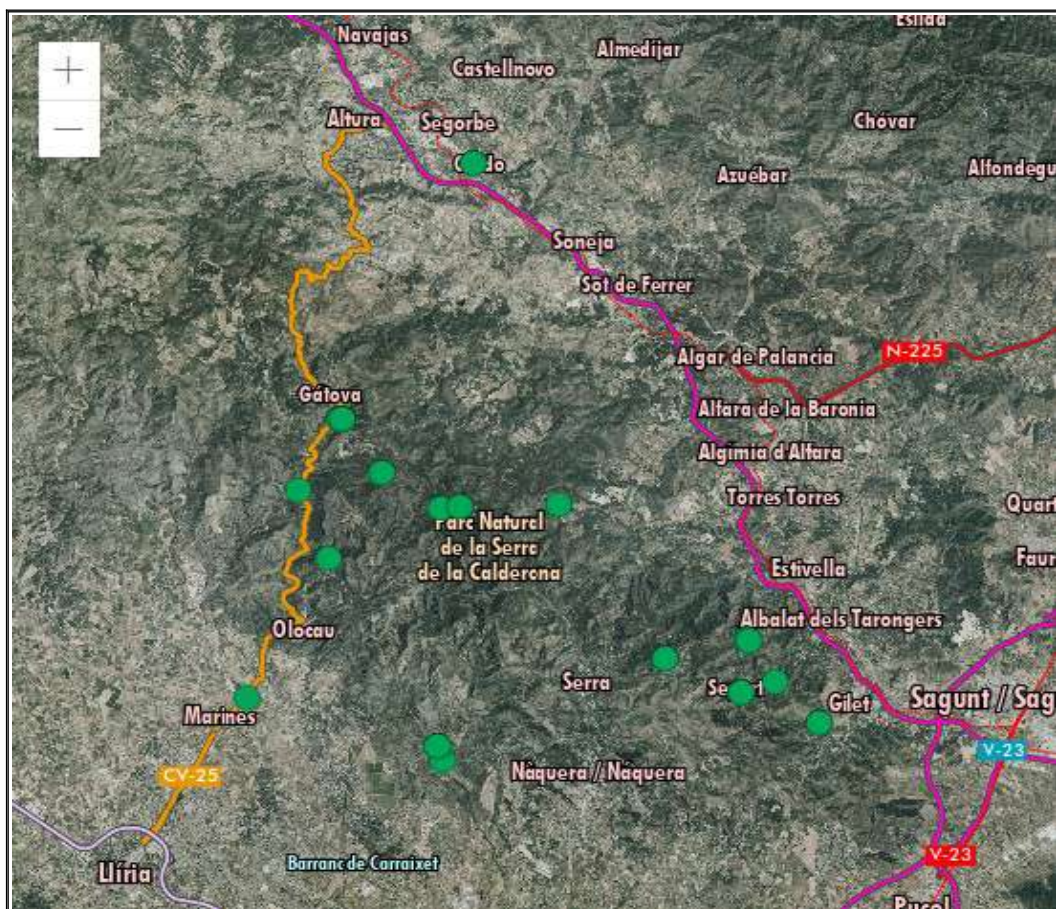


## ADEQUACIÓ D'ÀREES D'ÚS PÚBLIC

Les nostres brigades dediquen gran part del seu treball en el manteniment i millora d'aquestes àrees, algunes vegades col·laborant amb les Brigades de Gestió Forestal que depenen del Servei de Gestió i Ordenació Forestal de la Subdirecció General del Medi Natural, i que són les responsables directes del manteniment i neteja de moltes àrees recreatives.

Les zones on s'ha actuat enguany, entre altres, han sigut:

- Manteniment d'àrees recreatives amb desbrossament i xicotetes reparacions d'obra.
- Reparació d'actes vandàlics al Garbí. S'ha fet manteniment general de la senda i s'ha tornat a tancar el refugi de baix del mirador (Estivella).
- Tractament de la vegetació, millora de la senyalització i neteja de les conduccions d'aigua en la Font del Compte (Algímia d'Alfara).
- Desbrossament i eliminació del paeller transformant-lo en un xicotet refugi a la Fuente del Vallejo (Gátova).
- Restauració de bancals de pedra en sec i col·locació dels taulells ceràmics a la Font del Rincón de Marines Vell (Marines).
- Condicionament de la pujada al Mirador de Tristan i col·locació d'un senyal indicatiu (Segorbe).
- Col·locació de senyals de perill d'incendis forestals a les entrades del Parc Natural i principals zones recreatives.
- Rehabilitació de l'àrea de descans dels Horts de Segart amb reconstrucció de les jardineres, condicionament del paeller i construcció de tanques.
- Reparació de tanques als miradors següents: Alt del Pi, Vizcaino o camí del Mirador del Garbí.



*Ubicació de les actuacions d'Adequació d'Àrees d'Ús Públic 2020*





*Porta del refugi del mirador del Garbí (Estivella)*



*Cartell restaurat de la Font de la Gota (Serra)*



*Manteniment de la vegetació a l'àrea de descans dels Horts (Segart)*



*Reparació de tanca en l'Alt del Pi (Serra)*





*Jardineres restaurades de l'àrea de descans dels Horts (Segart)*



*Col·locació de senyals de risc d'incendis forestals a la Font de l'Ombria (Serra)*



*Escala de pujada al Mirador de Tristán (Segorbe)*



*Tanca reparada del Mirador del Vizcaino (Serra)*

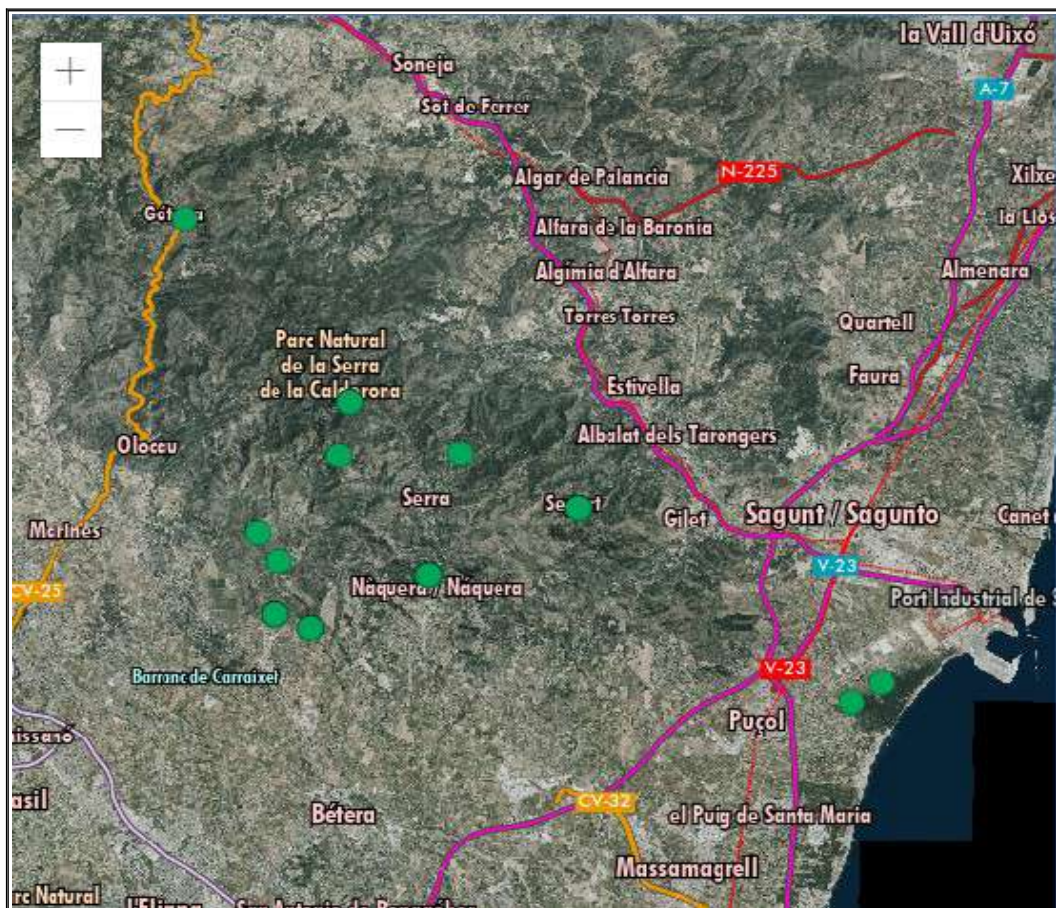


## ADEQUACIÓ D'INFRASTRUCTURES I INSTAL·LACIONS

Els treballs d'aquest epígraf són molt variats i l'objectiu és el manteniment de les infraestructures i instal·lacions del Parc. Normalment els treballs es desenvolupen en espais de gestió municipal però enguany hem de destacar els treballs de manteniment al Centre d'Interpretació del Parc Natural a Nàquera. Als treballs de manteniment habituals com les xicotetes reparacions de lampisteria i obra, enguany s'ha procedit a pintar l'exterior de les instal·lacions, les tanques de ferro i les zones comuns. Un altre treball important ha sigut l'eliminació del porxo, bancs d'obra i altres estructures obsoletes al Pla de Lluc dins del MUP de Portacoeli en Serra.

Altres de les actuacions de certa entitat han sigut:

- Tapar la llenyera del paeller de l'àrea de descans dels Horts (Segart).
- Eliminar grafitis de grans dimensions al Mirador de Rebaladors (Serra).
- Pintar les portes metàl·liques i de l'interior del refugi de Penyafort. També s'ha tapat el fumeral.



*Ubicació de les actuacions d'Adequació d'Infraestructures i Instal·lacions 2020*





*Aspecte de l'àrea de descans del Pla de Lluc abans de la intervenció (Serra)*



*Eliminació de construccions de formigó i retirada d'escombraires i pedres al Pla de Lluc (Serra)*



*Pintat de les portes metàl·liques del Refugi de Penyafort (Serra)*



*Llenyera tapada del paeller de l'àrea de descans dels Horts (Segart)*





*Eliminació de grafitis al Mirador de Rebalsadors (Serra)*



*Treballs de manteniment al Centre d'Interpretació del Parc Natural (Nàquera)*



*Pintant la façana exterior de l'Oficina Tècnica del Parc Natural (Nàquera)*







*Col·laboració amb l'Ajuntament d'Altura en la plantació organitzada pel consistori en las Torrecillas (Altura)*



*Plantació de sureres en el Garbí (Estivella)*



*Preparant la plantació amb alumnes de Primària en Portaceli (Serra)*



*Aspecte de les safates on venen els plançons.*





*Plantació de Lledoners i Fleixos al llavaner de Marines Vell (Marines)*



*Reg de recolzament de les plantacions d'Estepa de Cartagena (Serra)*



*Oms lliures de grafiosi a l'abeurador de Marines Vell (Marines)*

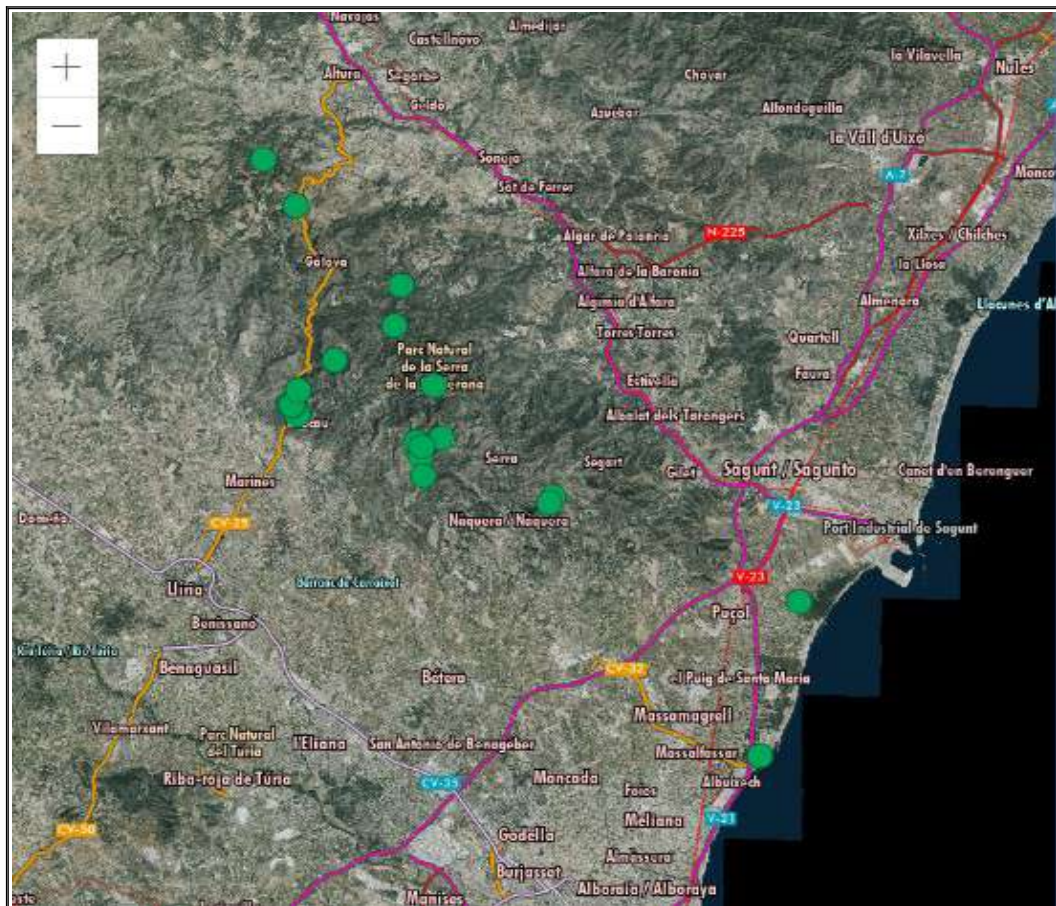
## REPARACIÓ DE CAMINS

Les brigades del Parc Natural han reparat el ferm d'alguns trams de senders i camins forestals que suposaven un perill per al caminant. Algunes de les accions que s'han fet són:

- Reparació general del camí.
- Instal·lació de senyals.
- Tala d'arbres perillosos en les vores dels camins.
- Desbrossament de vores de camins.
- S'ha tornat a fer el pontet per a creuar el Carraixet (Marines).

Dins de les actuacions més importants podem destacar:

- El desbrossament de la pista forestal que passa per davant de la Cartoixa de Porta Coeli (Serra).
- Pins que s'han tallat que significaven un alt risc de caiguda en la Font del Marge (Serra) i Camí de Tristan (Segorbe).
- El camí de Tristan en Gàtova i Segorbe.



*Ubicació de les actuacions d'Arranjament de Camins 2020*





*Pi perillós en el camí de la Font del Marge (Serra)*



*Camí de la Mina de Tristan (Gátova)*



*desbrossament de voreres en el camí de la Cartoixa de Portacoeli (Serra)*



*Senyalítica d'incendis i limitació de velocitat (Altura)*



*Un gran pi mort a la vora del camí de Tristan (Segorbe)*



*La llenya es deixa a la vora del camí per a ser aprofitada pels veïns*







*Treballs de reparació al Molino Iranzo (Gàtova)*



*Treballs amb herbicida en el Torrejón (Gàtova)*



*Aljub del Torrejón després de la seua restauració (Gàtova)*



*Treballs de manteniment de la senyalització al poblat iber del Torrejón (Gàtova)*





*La Creu de Sant Esperit després de pintar-la (Gilet)*



*Caseta municipal de la Font del Comte (Algimia d'Alfara)*



*Aspecte de l'aljub de Ielto (Algimia d'Alfara)*

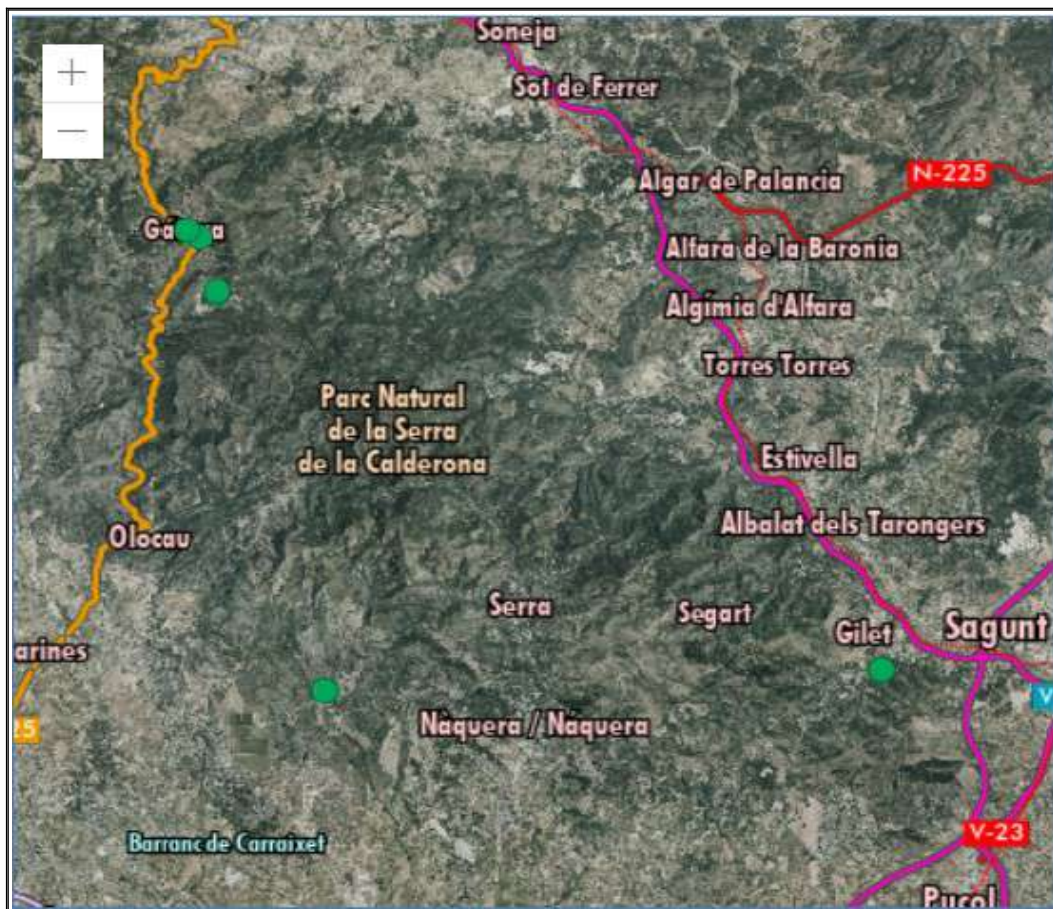


*Debrossament del Ventisquer de Rebalsadors (Serra)*

## REGENERACIÓ D'ÀREES DEGRADADES (CORRECCIÓ D'IMPACTES)

Alguns dels treballs realitzats per les brigades de manteniment tenen com a finalitat afavorir la restauració de zones degradades i la ficada en valor d'elements d'interès municipal.

És el que s'ha fet en dues zones que es recomanava millorar les condicions de seguretat com en l'avenc de la Cova de la Mina, prop de Sant Esperit en Gilet i en la cova de Sacañé en Gátova. En ambdues actuacions s'ha procedit a ficar una tanca perimetral per a senyalitzar les zones de major risc de manera que qualsevol que s'acoste al lloc reconeixerà el potencial perill de passar les tanques de corda.



Ubicació de les Actuacions de *Regeneració d'Àrees Degradades (Correcció d'Impactes)* 2020





*Treballs previs en l'avenc de la Cova de la Mina (Gilet)*



*Els materials utilitzats són dels voltants de l'avenc de la Cova de la Mina (Gilet)*



*Els treballs en la Cova de la Mina és realitzaren amb ferramenta manual (Gilet)*



*Aspecte de la tanca perimetral de l'avenc de la Cova de la Mina totalment integrada a l'entorn (Gilet)*





*Treballs previs en la Cueva de Sacañé (Gàtova)*



*Col·locació dels pals que sostindran la corda en la Cueva Sacañé (Gàtova)*



*Aspecte general del desnivell en la Cueva Sacañé (Gàtova)*



*Aspecte final de la tanca de la Cueva Sacañé que fica en valor un element geològic espectacular (Gàtova)*



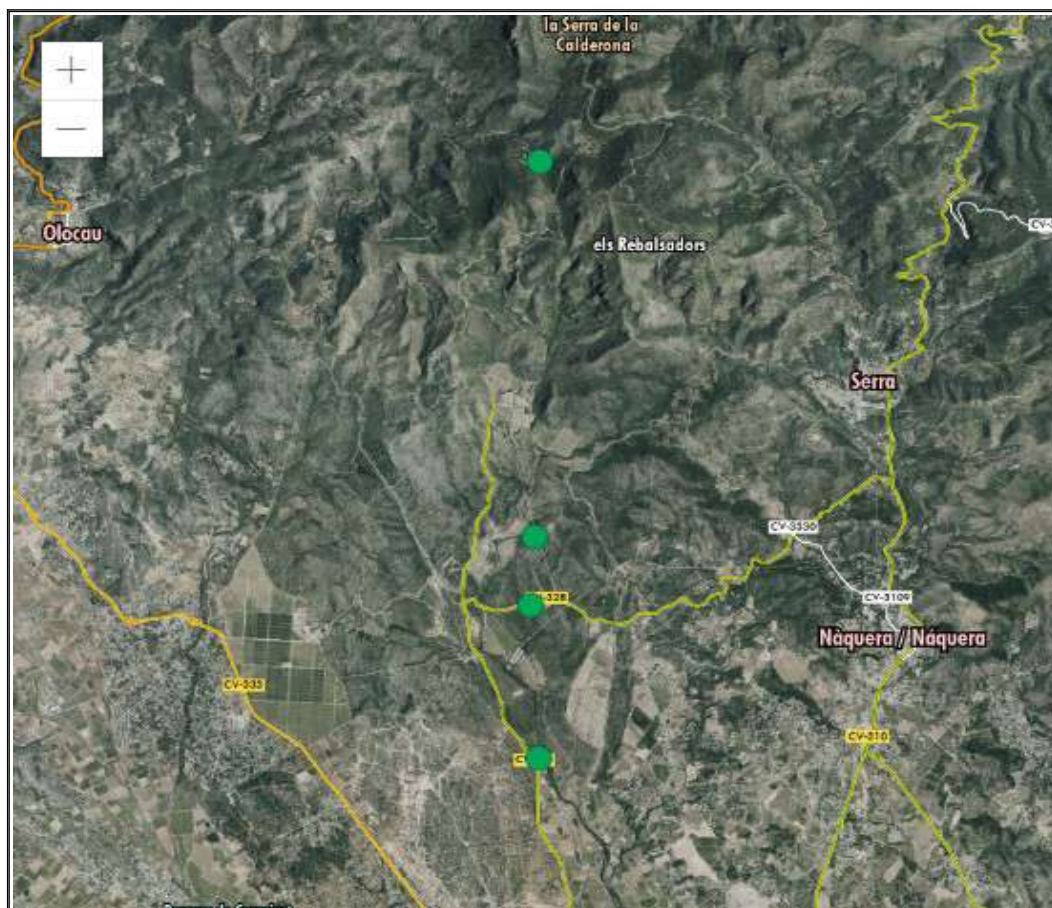
## ACTUACIONS DE MILLORA DE LA FAUNA

Les actuacions de millora de la fauna s'han centrat a condicionar fonts, crear nous punts d'aigua i reomplir basses, sempre pensant en l'aprofitament d'aquests per a la fauna tant la salvatge com la domèstica. També, dins del projecte de millora de l'hàbitat de l'ofegabous s'han realitzat treballs de manteniment d'alguns punts d'aigua.

Alguns dels treballs realitzats per les brigades que signifiquen una millora per a la fauna estan inclosos en altres epígrafs com el «Condicionament de Surgències d'Aigua».

Les faenes que s'han dut a terme durant el 2020 han sigut:

- Emplenament de basses i dipòsits per a la fauna i reparació d'aquestes en Brosseta (Serra).
- Neteja de boga i terra de la Bassa del Torrejon que estava colmatada (Altura).
- Reparació del sistema hidràulic de la Font del Compte (Algímia d'Alfara).
- Treball continu de revisió i catalogació de punts d'aigua.
- Manteniment general de totes les fonts de l'àmbit del Parc Natural.
- Col·locació de rampes en les basses per a evitar la mort d'animals ofegats.



*Ubicació de les Actuacions de Millora de Fauna 2020*





*Neteja de les basses artificials per a fauna (Serra)*



*Omplint les basses de Brosseta en Portacoeli (Serra)*



*Retirada dels dipòsits de Brosseta en Portacoeli (Serra)*



*Neteja de les basses de la Font del Berro (Serra)*





*Neteja del fons de la bassa del Torrejón (Altura)*



*Desbrossament de la boga de la bassa del Torrejón (Altura)*



*Col·locació de rampa en la bassa d'Olla (Marines)*



*Neteja de la Font del Llentiscle (Serra)*



## ALTRES

En aquest apartat s'han comptabilitzat els jornals de les brigades de conservació que no estan inclosos en els altres epígrafs i recullen treballs d'organització de les brigades i manteniment general. Per a realitzar estos treballs s'aprofiten, generalment, els dies d'Alerta 3 per Risc Alt d'Incendis Forestals o els dies de pluja que no es poden desenvolupar treballs al medi natural. Alguns dels treballs realitzats durant 2020 són:

- Reunions organitzatives.
- Revisió dels treballs.
- Treballs al taller de preparació de material.
- Manteniment de maquinària i ferramentes.
- Lliurament i/o recollida de vehicles als tallers o dipòsit de VAERSA.
- Lliurament i/o recollida de maquinària i/o materials.



Ubicació de les Actuacions d'Altres 2020





*Recollida de la Trituradora Forestal*



*Construcció dels mesuradors per a les Llacunes de Segorbe*



*Manteniment de vehicles en les instal·lacions de VAERSA (Altura)*



*Revisió dels vehicles al taller de Bètera*



*Manteniment de maquinària pròpia aprofitant un dia de pluja*



*Desinfecció dels vehicles de les brigades de manteniment*



*Neteja i manteniment de maquinària en la Casa Forestal (Serra)*



## ELS TREBALLS DE LES BRIGADES I EL CANVI CLIMÀTIC

Enguany encetem aquest apartat per tal de valorar l'impacte de les nostres actuacions davant del canvi climàtic.

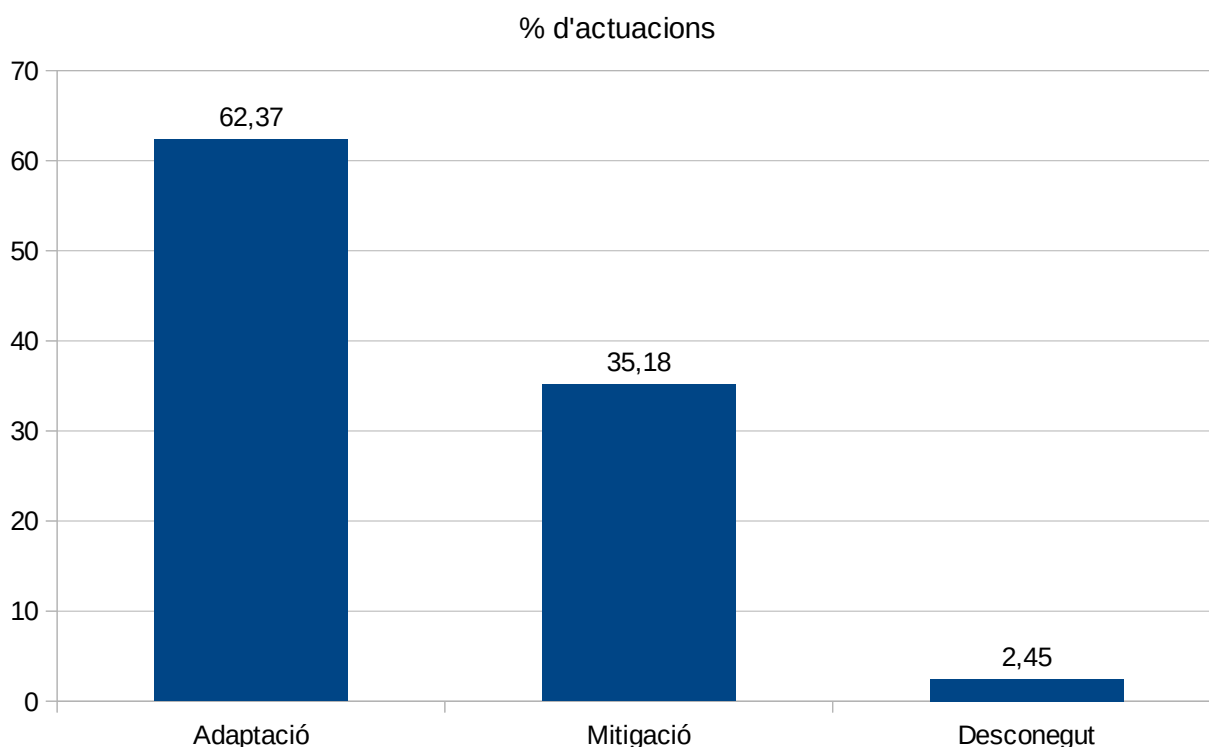
Les actuacions de les Brigades de manteniment del Parc Natural s'inclouen en una determinada tipologia en relació a la seua funció en mitigar o adaptar-se al canvi climàtic.

Les mesures de Mitigació del canvi Climàtic són totes aquelles que no suposen cap afecció a aquesta problemàtica, són treballs que no agreugen el problema ambiental. Aquestes mesures en l'any 2020 han representat el 35,18% del total de jornals realitzats pel personal de les Brigades.

D'altra banda, les mesures d'Adaptació al Canvi Climàtic són les que ens permeten estar preparats en cas que es produïska el desastre ambiental. Aquestes mesures en l'any 2020 han representat el 62,37% del total de jornals realitzats pel personal de les Brigades.

Per últim, hem considerat com a «desconegut» un mínim percentatge corresponent a les reunions de coordinació, als treballs d'organització de les faenes i revisió dels treballs. Estes tasques en l'any 2020 han representat el 2,45% del total de jornals realitzats pel personal de les Brigades.

### LLUITA CONTRA EL CANVI CLIMÀTIC



*Distribució de jornals en les actuacions de les brigades durant el 2020 amb relació al Canvi Climàtic (%).*

La tendència dels treballs hauria de ser augmentar les accions que signifiquen Mitigació del problema davant de les accions d'Adaptació. En la mesura que s'aconsegueix estarem afavorint la lluita contra el Canvi Climàtic.

## BRIGADES D'ALTRES SERVEIS DE LA GENERALITAT

### BRIGADES XARXA NATURA 2000

Aquestes actuacions les ha dut a terme el Servei de Vida Silvestre de la Direcció General del Medi Natural amb el suport de l'Assistència Tècnica de VAERSA.

Les Brigades de Conservació de la Biodiversitat actuen principalment en les tasques relacionades amb la flora i la fauna silvestres de tota la comunitat, però especialment en espais naturals protegits. Pel que fa a la flora, intervenen en les microrreserves de flora del Parc Natural per a millorar l'hàbitat i afavorir les espècies destacades en cada una d'elles, a més de gestionar el pla de recuperació de l'Estepa de Cartagena, una espècie en perill d'extinció que té en la Calderona una de les millors poblacions que existeixen. Pel que fa a la fauna, en aquest parc s'han centrat en les cavitats que tenen importància per espècies de rates penades amb algun grau de protecció.

### FLORA

- MICRORRESERVES DE FLORA

Les microrreserves de flora (MRF) presents en el Parc Natural de la Serra Calderona i la seua Àrea d'Influència són:

Microrreserva	Superfície	Terme municipal
Barranc de Sargatillo	9,87	Serra
Castell de Serra	2,28	Serra
El Picaio	0,27	Sagunt
Penyes Altes	5,3	Serra
Puntal de l'Abella	0,92	Estivella
Tancat de Serra	2,68	Serra
Puntal de Navarrete	10,217	Altura
Muntanya del Cavall	4,2	Albalat dels Tarongers

Els treballs realitzats, distribuïts per trimestres, han sigut:

#### Pimer trimestre 2020:

##### **LIC Serra Calderona**

- Sima del Puntal de Mateu (Nàquera): Actuació de revisió per al manteniment de la tanca.
- Cova Soterranya (Serra): Reparació i tensat de la tanca de simple torsió.

#### Segon trimestre 2020:

##### **LIC Serra Calderona**

- La Pinadeta (Olocau): Eliminació de l'espècie exòtica *Cylindropuntia pallida*.

##### **MRF Puntal de Navarrete (Altura)**

Tallada i trossejat de 27 pins blancs (*Pinus halepensis*) i trituració de 28 m<sup>3</sup> de restes vegetals. Desbrossament de 760 m<sup>2</sup> d'exemplars xicotets de pi blanc (*Pinus halepensis*).

#### Tercer trimestre 2020:

##### **MRF Tancat de Portaceli (Serra)**



Tallada o esporga de 224 peus de pi blanc (*Pinus halepensis*).

**Quart trimestre 2020:**

**MRF Tancat de Portaceli (Serra)**

Tallada o esporga de 434 exemplars de pi blanc (*Pinus halepensis*) i estellat de 106 m<sup>3</sup> de restes vegetals, per a la millora de plantació de l'estepa de Cartagena (*Cistus heterophyllus subsp. Carthaginensis*).

**MRF Tancat de Portaceli (Serra)**

Plantació de l'estepa de Cartagena (*Cistus heterophyllus subsp. carthaginensis*).

**MRF Puntal de Navarrete (Altura)**

Tallada i trossejat de 57 exemplars de pins afectats per l'incendi forestal. Desbrossament de 955 m<sup>2</sup> d'argelaga (*Ulex parviflorus*) i 950 m<sup>2</sup> de pins joves

**FAUNA**

• QUIRÒPTERS

Algunes de les espècies que tenen nuclis importants en la Serra Calderona es troben entre les més amenaçades en l'àmbit europeu. Entre elles es troba el rata penada de peus grans (*Myotis capaccini*), que en el territori valencià conserva aproximadament la meitat de la població de l'Europa occidental. Concretament, les espècies que trobem al parc en dues localitzacions de Nàquera i Serra, i el seu nivell de protecció es mostren en la taula següent:

Noms comuns	Nom científic	Catàleg Fauna Amenaçada
Rata penada de morro gran/agut ( <i>Murciélag ratonero grande/mediano</i> )	<i>Myotis myotis/Myotis blythii</i>	Vulnerable
Rata penada de peus grans ( <i>Murciélag ratonero patudo</i> )	<i>Myotis capaccinii</i>	Perill d'extinció
Rata penada ibèrica ( <i>Murciélag ratonero ibérico</i> )	<i>Myotis escaleraei</i>	Vulnerable
Rata penada de cova ( <i>Murciélag de cueva</i> )	<i>Miniopterus schreibersii</i>	Vulnerable
Rata penada de ferradura gran ( <i>Murciélag grande de herradura</i> )	<i>Rhinolophus ferrumequinum</i>	Vulnerable
Rata penada de ferradura mediterrània ( <i>Murciélag mediterráneo de herradura</i> )	<i>Rhinolophus euryale</i>	Vulnerable

Per tant, les brigades de Xarxa Natural 2000, gestionen els refugis cavernícoles més importants i estableixen les condicions necessàries per a incrementar la reduïda població reproductora de rates penades, ja que les amenaces que afecten aquestes espècies són principalment les molèsties que pateixen en els refugis on passen l'hivern o l'època de cria. En aquest sentit, enguany s'han fet el manteniment de les tanques per a la protecció d'espècies de quiròpters sensibles en la cova Soterranya (Serra) i en el Puntal de Mateu (Nàquera).

## BRIGADES DE GESTIÓ FORESTAL

Aquestes actuacions les ha dut a terme el Servei d'Ordenació i Gestió Forestal de la Direcció General del Medi Natural, en col·laboració amb el personal tècnic dels Serveis Territorials de la Conselleria d'Agricultura, Desenvolupament Rural, Emergència Climàtica i Transició Ecològica i el suport de l'Assistència Tècnica de VAERSA amb les Brigades de Gestió Forestal.

La presa de decisions de gestió en matèria de Sanitat Forestal es fonamenta en la informació arreplegada durant la campanya de Prospecció Fitosanitària de les Muntanyes de la Comunitat Valenciana que tots els anys, i des de 1996, es realitza a la primavera. En ella, els i les Agents Mediambientals realitzen una avaluació de cadascuna de les divisions mínimes d'avaluació o masses considerades. El processament i anàlisi d'aquesta informació contribueix de forma decisiva a la presa de les decisions de gestió dels insectes forestals potencialment nocius, perseguint que les seues poblacions es mantinguen per sota d'un llindar de danys determinat.

Per tant, el personal de plagues realitza prospeccions de quarantena i de l'estat fitosanitari de les muntanyes de la Comunitat Valenciana.

Per a l'any 2020 només es disposen les dades de la província de Castelló, de manera que no es té per aquesta memòria anual la informació sobre les tasques de les Brigades de Gestió Forestal en la província de València.

S'exposen a continuació els resultats per a les quatre categories en les 4360,5 ha (32 masses) prospectades en la província de Castelló dins de l'àmbit d'aplicació del PORN de la Serra Calderona, de les quals 3241,92 ha (26 masses) són de gestió pública i la resta, 1118,58 ha, són de gestió privada.

La Prospecció Fitosanitària de les muntanyes de la Comunitat Valenciana, de caràcter anual, s'estructura en dos grups fonamentals de diagnòstics: "**plagues**" i "**malalties i fisiopaties**". En el primer grup s'enquadren les categories de perforadors de pi, processionària del pi (*Thaumetopoea pityocampa*) i altres insectes.

### Plagues:

- **Processionària del pi (*Thaumetopoea pityocampa*)**

Durant la campanya de 2020, la totalitat de la superfície de pineda prospectat dins de l'àrea objecte del present informe va ser avaluada amb nivells baixos de processionària (0 i 1), a excepció de la massa "Las Boqueras" (CS060M4) que ha augmentat a grau 3. Dita massa es troba en el TM d'Altura, dins de l'àrea afectada pel PORN, però fora del límit del Parc. Totes les masses pertinents al Parc continuen en grau 0.

- Parc Natural: 1165,45 ha prospectades amb el 100% en grau d'infestació 0 (cap o alguns nius molt disseminats).
- PORN: 3195,05 ha de les quals, el 54,89% ha tingut un grau d'infestació 0, 38,05% han tingut un grau d'infestació 1 (alguns nius en les vores de la massa i peus aïllats) i la resta, un 7,05%, un grau d'infestació 3 (defoliacions parcials en les vores de la massa i peus aïllats amb presència de prou nius en el centre de la massa).

- **Perforadors del pi**

Dins del Parc Natural de la Serra Calderona, durant la Campanya de Prospecció Fitosanitària de 2020, no va haver-hi cites en referència a aquest grup de diagnòstic, mentre que en la seua Àrea d'Influència sí. En la campanya anterior sols va haver-hi 2 cites, de *Tomicus destruens* i *Orthotomicus erosus* sobre *P. halepensis*.

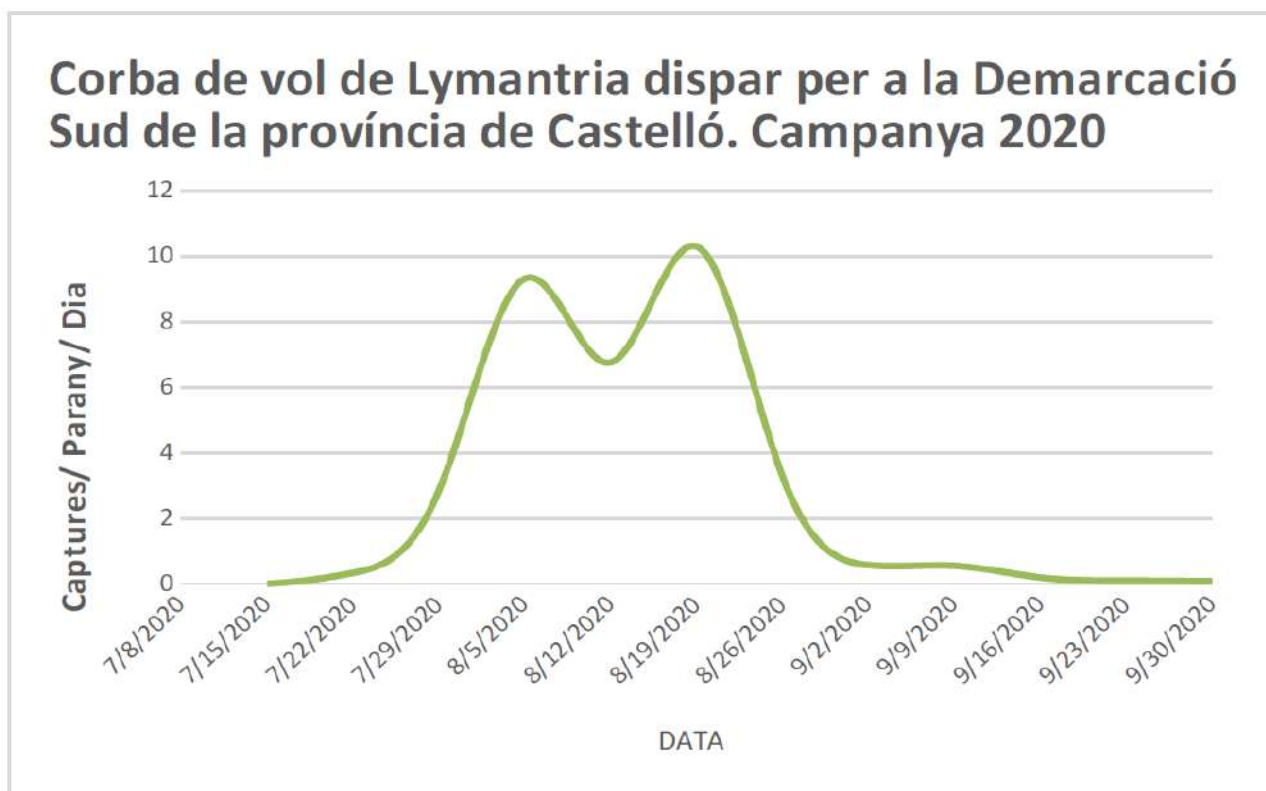


• **Altres insectes**

Dins del **Parc Natural de la Serra Calderona**, durant la Campanya de Prospecció Fitosanitària de 2020, no va haver-hi cites per a aquest grup. En la resta de l'àmbit d'aplicació del PORN, va haver-hi 1 cita amb nivell de "Presència".

MASSA	ESPÈCIE AFECTADA	DIAGNÒSTIC	OBSERVACIONS	PN
"Portillo - Gordo" (CS5178M1)	<i>Arbutus unedo</i>	<i>Euproctis chryorrhoea</i>	Detectat en 1 sol exemplar de 20 examinats.	.

Cal recordar en aquest apartat que, dins del Parc Natural, es localitza un punt de la Xarxa Provincial de Mostreig de Cuca peluda del suro (*Lymantria dispar*), concretament en "Montemayor" (CS126M2). Les dades recollides pels Agents Mediambientals en aquest punt de mostreig són processades juntament amb les de la resta de la província i incorporats a l'informe de resultats que elabora l'Assistència Tècnica de VAERSA per al *Servei per a les Prospeccions de Quarantena i l'Estat fitosanitari de les Forests de la Comunitat Valenciana*.



**Malalties i fisiopaties:**

Durant la Campanya de prospecció 2020 s'han donat 3 cites pertanyent a aquest grup, dues d'elles per Danys per vent i una per Malaltia sense determinar, totes elles en l'Àrea d'Influència del Parc i concretament en les següents masses:

Masa	Diagnòstic	Especie afectada	Observaciones	PN
"Masia Cucalon" (CS117M4)	Enfermedad sin determinar	<i>Pinus pinea</i>	4 pies amarillos (citados prospección 2019)	.
"Las Boqueras" (CS060M12)	Daños por viento	<i>Pinus halepensis</i>		.
"Las Boqueras" (CS060M13)	Daños por viento	<i>Pinus halepensis</i>		.

## TREBALLS REALITZATS:

Durant 2020, uns dels treballs realitzats en l'entorn del Parc de la Serra Calderona han sigut els relacionats amb la disminució de poblacions de la processionària del pi.

En l'època estival es van col·locar trampes de feromona sexual seguint la tècnica denominada de captures massives. Aquest any s'han posat un màxim de 5.000 trampes a la Comunitat Valenciana. Les feromones són substàncies naturals que utilitzen els insectes per a comunicar-se entre ells. Aquest tipus de treball consisteix en la captura dels mascles de Processionària. Les trampes contenen en el seu interior una càpsula carregada amb feromona sexual sintètica "pityolure", que exerceix una forta atracció sobre els mascles, els quals, una vegada a l'interior de la trampa, no poden escapar.

En la província de Castelló, les trampes van estar col·locades des de mitjan juliol a mitjan octubre, en les masses indicades en la taula següent.

Massa	Terme Municipal	PN	Paranys	Data de col·locació	Data de retirada
"Montemayor" (CS126M4)	Segorbe	X	37	16/07/2020	30/09/2020
"Montemayor" (CS126M2)	Segorbe	X	15	21/07/2020	14/10/2020
"Montemayor" (CS126M1)	Segorbe	X	5	16/07/2020	14/10/2020
"Tristany y la Mina" (CS088M2)	Segorbe	X	56	21/07/2020	15/10/2020
<b>TOTAL</b>			<b>113</b>		

En la província de València, també es van col·locar en estiu, i el nombre de trampes i les zones on es van posar apareixen al quadre següent:

Codi muntanya	Nom de la Muntanya	Terme municipal	Província	Nombre de trampes
V100-M1, M2 i M3	La Comediana	Albalat dels Tarongers	València	50
V103-M1 y M5	Gausa	Sagunto/Sagunt	València	55
V129-M1	Els Caballs i Altres	Albalat dels Tarongers	València	25
V130-M2 i M3	Dehesa de Sant Espirit	Gilet	València	53
V013-M1, M2, M3 i M4	Porta-Coeli	Serra	València	430
V105-M1, M2, M3 i M6	Alt del Pi	Serra	València	165
CS088-M2	Tristan i la Mina	Segorbe	Castelló	56
<b>TOTAL</b>				<b>834</b>

Totals trampes de feromones a la província de València	834
Totals trampes de feromones a la província de Castelló	113
<b>Totals trampes al P.N. Serra Calderona</b>	<b>947</b>



## SERVEI DE BIOTRITURACIÓ DE RESTES AGRÍCOLES

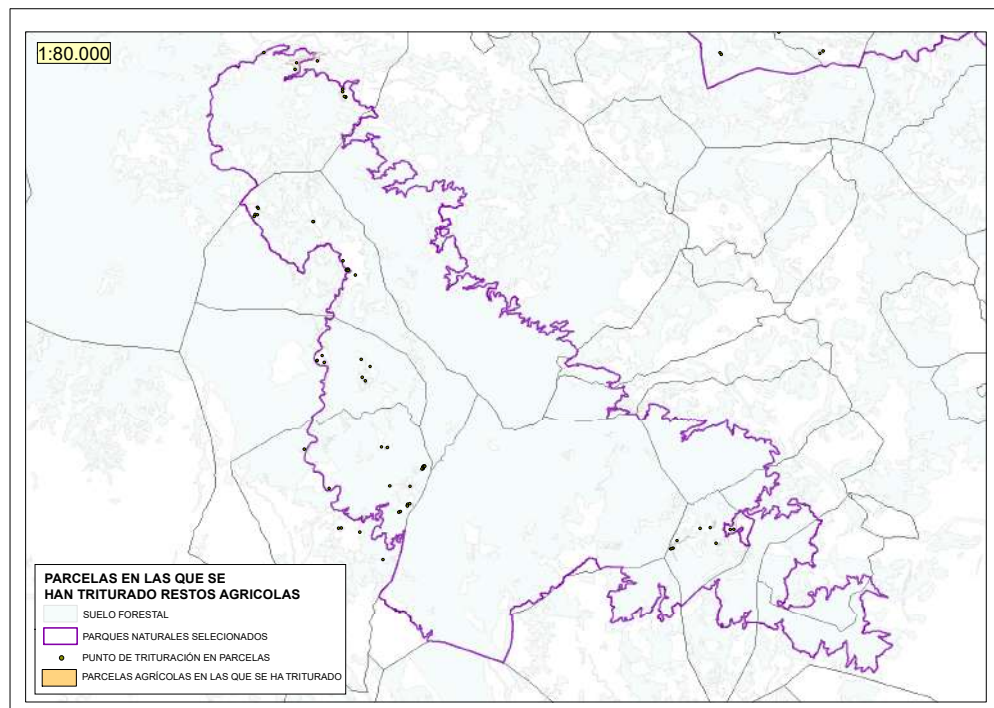
Tal com es va fer el 2019, la Conselleria d'Agricultura, Desenvolupament Rural, Emergència Climàtica i Transició Ecològica de la Generalitat Valenciana, a través de la Direcció General de Prevenció d'Incendis Forestals, ha continuat enguany el projecte d'ajuda a l'agricultor que desenvolupa la seua activitat en els Parcs Naturals, a través de les Unitats de Gestió de la Biomassa (UGB).

Aquesta iniciativa té per objectiu donar suport a aquest tipus d'agricultura amb la trituració de les restes de la poda que genera, per la indiscutible importància que té la preservació d'aquesta activitat per a minimitzar els grans incendis forestals i per a disminuir les cremes agrícoles que puguen provocar-los de manera involuntària.

D'aquesta manera, en el 2020 i fins al 2021, es continuarà prestant el servei als mateixos municipis del parc i a les mateixes zones on es va actuar l'edició passada (Segart, Olocau, Marines, Gàtova i Altura), ja que es considera que són unes zones crítiques en la lluita contra els incendis forestals.

PARC NATURAL	Nº Propietaris sollicitants	Nº parcel·les	Dies de trituració	Estimació de Tm triturades	Estimació de Tm de CO2 sense emetre
SERRA CALDERONA	37	57	54	76,72	50,28

PARC NATURAL	2020		2019	
	Valoració	Núm. Enquestats	Valoració	Núm. Enquestats
SERRA CALDERONA	4,89	28	4,83	15
<b>MITJANA PONDERADA amb la informació de la resta de Parcs Naturals de la CV on s'ha dut a terme aquesta iniciativa</b>	<b>4,86</b>	<b>146</b>	<b>4,64</b>	<b>64</b>



Zones del Parc on han actuat les UGB.

## BRIGADES D'ALTRES ADMINISTRACIONS

### BRIGADES DE LA DIPUTACIÓ DE VALÈNCIA (DIVALTERRA)

En aquest apartat s'adjunta la informació que la Diputació de València ha facilitat a l'oficina tècnica del Parc Natural per tal de difondre i donar a conèixer la tasca que es fa des de les Brigades Forestals d'aquesta institució pública. Entre les prioritats considerades a l'hora de realitzar les seues actuacions, una de les principals és que les tasques se situen en un Parc Natural. Per tant, a continuació es mostra un resum de les actuacions de les brigades de Divalterra en el Parc Natural de la Serra Calderona durant el 2020.

Es distingeixen les sol·licituds ateses l'any 2020 segons tres gran tipologies: Silvicultura preventiva, Emergències i Activitats Educatives.

#### SILVICULTURA PREVENTIVA

Durant l'any 2020, s'han realitzat un total de 18 actuacions, 16 d'elles sol·licitades pels Ajuntaments del Parc Natural, 1 per la Generalitat i 1 pel Consorci de Bombers.

La meitat del percentatge de treballs (50%), corresponen a treballs en àrees recreatives. Aquests equipaments d'ús públic són adequats de forma recurrent cada any una o més vegades en funció de la necessitat, amb la finalitat que es troben en bon estat per a les èpoques amb major ús públic i risc d'incendis forestals, com són la Setmana Santa i la Pasqua, així com l'estiu.

Els altres tipus d'actuació més freqüent durant l'any 2020 han sigut l'obertura i manteniment d'Àrees Tallafof-Faixes Auxiliars i l'adequació de camins forestals, tots dos amb el 16,5%, tema que és especialment prioritari en la prevenció d'incendis forestals per a minimitzar danys en cas d'incendi i permetre l'accés i trànsit dels vehicles d'extinció amb seguretat.

Així mateix, s'han fet treballs silvícoles de diferent índole, com puguen ser l'obertura i manteniment faixes perimetrals en zones interfície urbana-forestal (11%) i tractaments silvícoles (6%).

TIPOLOGIA	Núm.	%
Adequació de camins forestals	3	16,5
Adequació de la vegetació en Àrea Recreativa / Zona d'afluència	9	50
Obertura i Manteniment de AATT-Faixes Auxiliars	2	11
Obertura i Manteniment Faixes Perimetrals en Zones Interfaz Urbana-Forestal	3	16,5
Tractaments Silvícoles (desbrossaments, clares, podes, tales de policia/sanitàries)	1	6
<b>Total general</b>	<b>18</b>	<b>100</b>



N.	NÚMERO D'EXPEDIENT 2020	TIPUS SOLICITANT	MUNICIPIS	TIPOLOGIA DE L'ACTUACIÓ	Riu/ Barranc/Muntanya/Camí
1	2018/46010/001	GVA	ALBALAT DELS TARONGERS	<b>Obertura i Manteniment Faixes Perimetrals en Zones Interfase Urbana-Forestal</b>	Interfaz urbanització Pla de Pavia
2	0000/46120/001	AJUNTAMENT	ESTIVELLA	<b>Adequació de la vegetació en Àrea Recreativa / Zona d'aflluència</b>	A.R. Montanya Font Beselga
3	0000/46902/001	AJUNTAMENT	GATOVA	<b>Adequació de la vegetació en Àrea Recreativa / Zona d'aflluència</b>	A.R. Fuente Rebollo
4	0000/46902/002	AJUNTAMENT	GATOVA	<b>Adequació de la vegetació en Àrea Recreativa / Zona d'aflluència</b>	A.R. Fuente la Alameda
5	0000/46902/003	AJUNTAMENT	GATOVA	<b>Adequació de la vegetació en Àrea Recreativa / Zona d'aflluència</b>	A.R. Fonfria
6	0000/46902/004	AJUNTAMENT	GATOVA	<b>Adequació de la vegetació en Àrea Recreativa / Zona d'aflluència</b>	A.R. Fuente Iranzo
7	0000/46902/005	AJUNTAMENT	GATOVA	<b>Adequació de la vegetació en Àrea Recreativa / Zona d'aflluència</b>	A.R. Fuente vallejo
8	0000/46902/006	AJUNTAMENT	GATOVA	<b>Adequació de la vegetació en Àrea Recreativa / Zona d'aflluència</b>	A.R. Fuente Tormo
9	0000/46902/007	AJUNTAMENT	GATOVA	<b>Adequació de la vegetació en Àrea Recreativa / Zona d'aflluència</b>	A.R. Fuente Rodeno
10	2018/46902/004	AJUNTAMENT	GATOVA	<b>Adequació de camins forestals</b>	Camí Molina Ceja
11	2019/46902/001	AJUNTAMENT	GATOVA	<b>Obertura i Manteniment de AATT-Faixes Auxiliars</b>	Camí Alameda-Rebollo
12	2020/46902/004	AJUNTAMENT	GATOVA	<b>Adequació de camins forestals</b>	Camí Fuente Vallejo
13	2017/46134/003	BOMBEROS	GILET	<b>Obertura i Manteniment Faixes Perimetrals en Zones Interfase Urbana-Forestal</b>	Faixa Perimetral Urb. Sant Espirit
14	0000/46161/001	AJUNTAMENT	MARINES	<b>Adequació de la vegetació en Àrea Recreativa / Zona d'aflluència</b>	Fuente Rincón i camins d'Acces
15	2020/46161/011	AJUNTAMENT	MARINES	<b>Obertura i Manteniment Faixes Perimetrals en Zones Interfase Urbana-Forestal</b>	Núci urbà Marines viejo
16	2020/46182/002	AJUNTAMENT	OLOCAU	<b>Adequació de camins forestals</b>	Camí Pedralvilla
17	2020/46220/001	AJUNTAMENT	SAGUNTO/ SAGUNT	<b>Obertura i Manteniment de AATT-Faixes Auxiliars</b>	Faixa aux A.R Ponera
18	2018/46228/001	AJUNTAMENT	SERRA	<b>Tractaments Silvícoles (desbrossaments, podes, clares, tales de policia/sanitàries )</b>	Netejes Urgents

Figura 1. Percentatge d'actuacions i llistat de sol·licituds de silvicultura preventiva ateses en els municipis del P.N. de la Serra Calderona (Any 2020).

## VIGILÀNCIES I ACTES PÚBLICS

En l'any 2020, a més de la vigilància preventiva habitual que realitzen les Brigades Forestals en períodes de preemergència amb Nivell 3, s'ha atés una sol·licitud específica per a la vigilància de cremes controlades segons el Pla de Cremes del municipi sol·licitant i el Consorci de Bombers.

D'altra banda, s'ha participat en una Fira d'Emergències, com a part dels dispositius que les atenen.

N.	NOMBRE D'EXPEDIENT 2020	TIPUS SOLICITANT	MUNICIPIIS	TIPOLOGIA DE L'ACTUACIÓ	Riu/ Barranc/Muntanya/Camí
1	2020/46182/005	AJUNTAMENT	OLOCAU	Vigilància Preventiva	Pedralvilla Vieja
2	2020/46220/003	AJUNTAMENT	SAGUNTO/SAGUNT	Participació Actes Públics/Educatius	La Nau

Figura 2. Llistat de sol·licituds de vigilància i assistència a actes públics en els municipis del P.N. de la Serra Calderona (Any 2020).

## ACTUACIONS DAVANT EMERGÈNCIES I URGÈNCIES

Quant a les actuacions d'emergències i urgències, es van atendre un total de 38 serveis.

Un 37% va consistir en l'atenció d'incendis forestals com a brigades de segona intervenció.

Quant a la resta de serveis, un 34% van ser comprovacions de fum i un 5% i 24% cerca de persones desaparegudes i retirada d'arbres caiguts respectivament.

Tipologia	Núm.	%
Comprovació de fum	7	29
Incendi forestal	7	29
Rescat/ cerca de persones	1	4,5
Retirada arbre caigut	9	37,5
Total general	24	100



Núm.	TIPUS DE SERVEI	TERME	PARTIDA	BRIGADES	BRIGADISTES
1	Incendi forestal	Algimia de Alfara	Picaio	3	10
2	Comprobació de fum	Estivella	Beselga	1	4
3	Comprobació de fum	Gatova	Horta comuna	1	5
4	Rescat/ cerca persones	Gatova	Pico del Gorgo	8	23
5	Retirada arbre caigut	Gilet	Gilet	1	1
6	Comprobació de fum	Marines	Vereda Real	1	4
7	Comprobació de fum	Marines	La Contienda	1	3
8	Incendi forestal	Marines	Marines	1	4
9	Incendi forestal	Marines	Poliesportiu	1	5
10	Retirada arbre caigut	Marines	Marines	1	5
11	Comprobació de fum	Nàquera	Polígon	1	4
12	Incendi forestal	Nàquera	Los Planos	3	10
13	Retirada arbre caigut	Sagunto	Camí font de ribera	1	5
14	Retirada arbre caigut	Sagunto	Coronat	1	5
15	Incendi forestal	Sagunto	Marjal del Moro	2	7
16	Retirada arbre caigut	Sagunto	Camí Algepsar	1	4
17	Comprobació de fum	Sagunto	Les Escales	1	3
18	Incendi forestal	Serra	C/ Valencia	1	4
19	Retirada arbre caigut	Serra	C/ Valencia	1	4
20	Retirada arbre caigut	Serra	Camí del Garbi	1	3
21	Retirada arbre caigut	Serra	Pista Alt del Pi	1	4
22	Comprobació de fum	Serra	Urbanització El Murtal	1	3
23	Retirada arbre caigut	Torres Torres	Mont Blau	1	4

**Figura 3. Percentatge i llistat de sol·licituds ateses per emergència en els municipis del P.N. de la Serra Calderona (Any 2020).**

# COMUNICACIÓ I DIVULGACIÓ

## XARXA PARCS NATURALS

L'any 2020, ha estat molt influenciat per la pandèmia COVID-19, i moltes activitats s'han suspès o ajornat.

El centre ha estat tancat algunes setmanes i s'ha realitzat atenció i gestió (correus, pàgina web, telèfon) mitjançant teletreball. Des de mitjans de març fins a finals de juny, algunes activitats programades en campanyes s'han cancel·lat. Són mesos on s'ha dissenyat nou material didàctic i divulgatiu.

Tot i això, durant l'any 2020, entre les diferents campanyes, activitats organitzades i visites concertades pel Parc Natural, han participat **1.666 persones**.

D'altra banda, en l'Oficina del Parc Natural, s'han registrat per correu electrònic i mitjançant enviament de butlletins d'inscripció, diverses **comunicacions** de visites i rutes de senderisme, que suposen un total de **222 persones**.

Per tant, des de l'Oficina del Parc Natural tenim constància d'**almenys 1.888 visites al Parc Natural**.

## CAMPANYES

Durant l'any 2020 s'han realitzat diverses campanyes en al Xarxa de Parcs Naturals des de la Direcció General de Medi Natural, que han suposat la realització de diverses activitats al llarg de l'any, amb la participació de **795 persones**.

### DIA DE L'ARBRE. Gener-Febrer.

#### Replantacions

S'han realitzat replantacions forestals, sempre acompanyades per personal de suport de les brigades de conservació i manteniment del parc natural, en les zones següents:

- Serra. Muntanya pública de PortaCoeli. Associacions, centres educatius i ajuntaments.
- Altura. Muntanya pública de Boqueras-Torrecillas. IES Alto Palancia i Ajuntament d'Altura.
- Nàquera. Parcel·la de propietat municipal. Associacions.
- Estivella. Parcel·la de propietat municipal. Centres educatius.
- Olocau. Parcel·la de propietat municipal. Club d'Esports de Muntanya i Ajuntament d'Olocau.

Les plantes emprades en les replantacions, procedien dels viviers del CIEF (Centre per a la Investigació i l'Experimentació Forestal) de la Generalitat Valenciana. Aquestes han estat fixades en nombre i en tipus amb la planificació prèvia realitzada per l'Oficina del Parc Natural. Les brigades del parc natural les van arreplegar als viviers.

Les espècies utilitzades van ser, pi blanc (*Pinus halepensis*), carrasca (*Quercus rotundifolia*), surera (*Quercus suber*), roure (*Quercus faginea*), auró (*Acer granatense*), llentiscle (*Pistacea lentiscus*), espí negre (*Rhamnus lycioides*), aladern (*Rhamnus alaternus*), arboçer (*Arbutus unedo*) i servera (*Sorbus domestica*).



En total s'han plantat més de **1.026 exemplars** i han participat **549 persones**.



*Bellotada a Olocau*



*Bellota de surera al sis mesos*



*Re població a Portacoeli*



*Re població a El Garbí*

## DIA DE L'ARBRE. «ELS BOSCOS VALENCIANS , ALIATS DAVANT DE L'EMERGÈNCIA CLIMÀTICA. 1 de febrer, Gilet.

Per a celebrar el dia de l'arbre, a més, van participar amb la campanya "Els boscos valencians, aliats davant de l'emergència climàtica" amb l'Ajuntament de Gilet, amb un itinerari botànic al voltant de les muntanyes de Gilet. Un centenar de persones van poder gaudir de la flora i vegetació del Parc Natural, guiats per un educador ambiental amb el suport d'un botànic.



**DIA DE L'ARBRE 2020: "ELS BOSCOS VALENCIANS, ALIATS DAVANT DE L'EMERGÈNCIA CLIMÀTICA"**  
**DÍA DEL ÁRBOL 2020: "LOS BOSQUES VALENCIANOS, ALIADOS ANTE LA EMERGENCIA CLIMÁTICA"**

**Itinerari botànic en la Serra Calderona**  
**Itinerario botánico en la Serra Calderona**

🕒 09:00 H.  
 📅 01/02/2020  
 📍 PARQUIN RESTAURANT "EL REINO" PARC DE TRANSIT SANT ESPERIT (GILET)

ITINERARI BOTÀNIC PELS VOLTANTS DE LA POBLACIÓ DE GILET PER A CONÈIXER DE MANS D'EXPERTS BOTÀNICS LA FLORA DE LA SERRA CALDERONA. APTA PER A TOTS ELS PÚBLICS

ITINERARIO BOTÁNICO POR LOS ALREDEDORES DE LA POBLACION DE GILET PARA CONOCER DE MANOS DE EXPERTOS BOTANICOS LA FLORA DE LA SERRA CALDERONA. APTA PARA TODOS LOS PÚBLICOS

Plazas limitadas. Inscripción a / Plazas limitadas. Inscripción en:  
[serra\\_calderona@gva.es](http://serra_calderona@gva.es) – 679 195 238

📱 @GVAparcs  
 📷 GVAParcsNaturals  
 🌐 parquesnaturales.gva.es

**GENERALITAT VALENCIANA** 



*Itinerari botànic a Gilet*



## DIA MUNDIAL AIGUAMOLLS. 15 febrer, Marjal dels Moros.

Visita guiada a la Marjal dels Moros i al Centre d'educació ambiental de la Comunitat Valenciana (CEACV), per a celebrar el Dia Mundial Aiguamolls amb el lema: "Biodiversitat, resiliència i força enfront de canvis. Activitats d'anellament i observació d'aus".



**DIA MUNDIAL DELS AIGUAMOLLS:**  
 BIODIVERSITAT = RESILIÈNCIA I FORTALESA  
 ENFRONT DE CANVIS

**DÍA MUNDIAL DE LOS HUMEDALES:**  
 BIODIVERSIDAD = RESILIENCIA Y FORTALEZA  
 FRENTE A CAMBIOS

**10:00 H.**  
**15/02/2020**  
**PARQUIN CEACV**

**Visita al CEACV i a la marjal dels Moros (Sagunt)**  
**Visita al CEACV y a la Marjal dels MORos (Sagunto)**

DESPRÉS DE LA VISITA AL CENTRE DE EDUCACIÓ AMBIENTAL DE LA COMUNITAT VALENCIANA REALITZAREM UN ITINERARI PER LA PRÒXIMA MARJAL DELS MOROS PER A CONEIXER LA IMPORTÀNCIA DELS AIGUAMOLLS

TRAS LA VISITA AL CENTRO DE EDUCACION AMBIENTAL DE LA COMUNIDAD VALENCIANA REALIZAREMOS UN ITINERARIO POR LA CERCANA MARJAL DELS MOROS PARA CONOCER LA IMPORTANCIA DE LOS HUMEDALES

Places limitades. Inscripció a / *Plazas limitadas. Incripción en:*  
**sorra\_calderona@gva.es - 679 195 238**

  
 DIVISIÓ D'EDUCACIÓ I ORIENTACIÓ PROFESSIONAL

 **GENERALITAT VALENCIANA**

parc natural de la serra calderona 

@GVAparcs  
 GVAParcsNaturals  
 parquesnaturales.gva.es



*Activitats dia aiguamolls*

## DIA INTERNACIONAL DE LA DONA. Març. Gilet

Aquesta activitat es va cancel·lar, a causa del confinament domiciliari durant la pandèmia al mes de març.

Era un Itinerari circular guiat per Gilet, per a conèixer la història i la llegenda de la Calderona, aquesta actriu de teatre i famosa bandolera del segle XVII que dóna nom a aquestes muntanyes.



**DIA DE LA DONA**  
LA CALDERONA: ARTISTA, PRINCESA, ABADESA Y BANDOLERA

**DÍA DE LA MUJER, LA CALDERONA**  
LA CALDERONA: ARTISTA, PRINCESA, ABADESA I BANDOLERA

**Sant Esperit al Coll de la Calderona**  
**Santo Espiritu al Coll de la Calderona**

🕒 10:00 H.  
📅 28/03/2020  
📍 PARQUIN MONASTERI DE SANT ESPERIT

LA CALDERONA, DIHEN, VA SER UNA BANDOLERA D'ESTA SERRA PERO TE MOLTA MES HISTÒRIA. ENS ACOSTAREM AL COLL DEL SEU NOM PER CONEIXER LA VIDA D'ESTA DONA LEGENDÀRIA

LA CALDERONA, DICEN, FUE UNA BANDOLERA DE ESTA SIERRA PERO TIENE MUCHA MÁS HISTORIA. NOS ACERCAREMOS AL COLLADO DE SU NOMBRE PARA CONOCER LA VIDA DE ESTA MUJER LEGENDARIA

Places limitades. Inscripció a / *Plazas limitadas. Incripción en:*  
**serra\_calderona@gva.es - 679 195 238**

  
@GVAparcs  
GVAParcsNaturals  
parquesnaturales.gva.es

 **GENERALITAT VALENCIANA**

parc natural de la serra calderona 

## DIA MUNDIAL DE L'AIGUA. Març.

Al mes de març teníem programada una activitat per a la campanya Dia mundial de l'aigua: «el cicle hidrològic des d'El Garbí» el 14 de març. A causa de la pandèmia i l'estat d'alarma es va cancel·lar.

## CAMPANYES ABRIL-JUNY

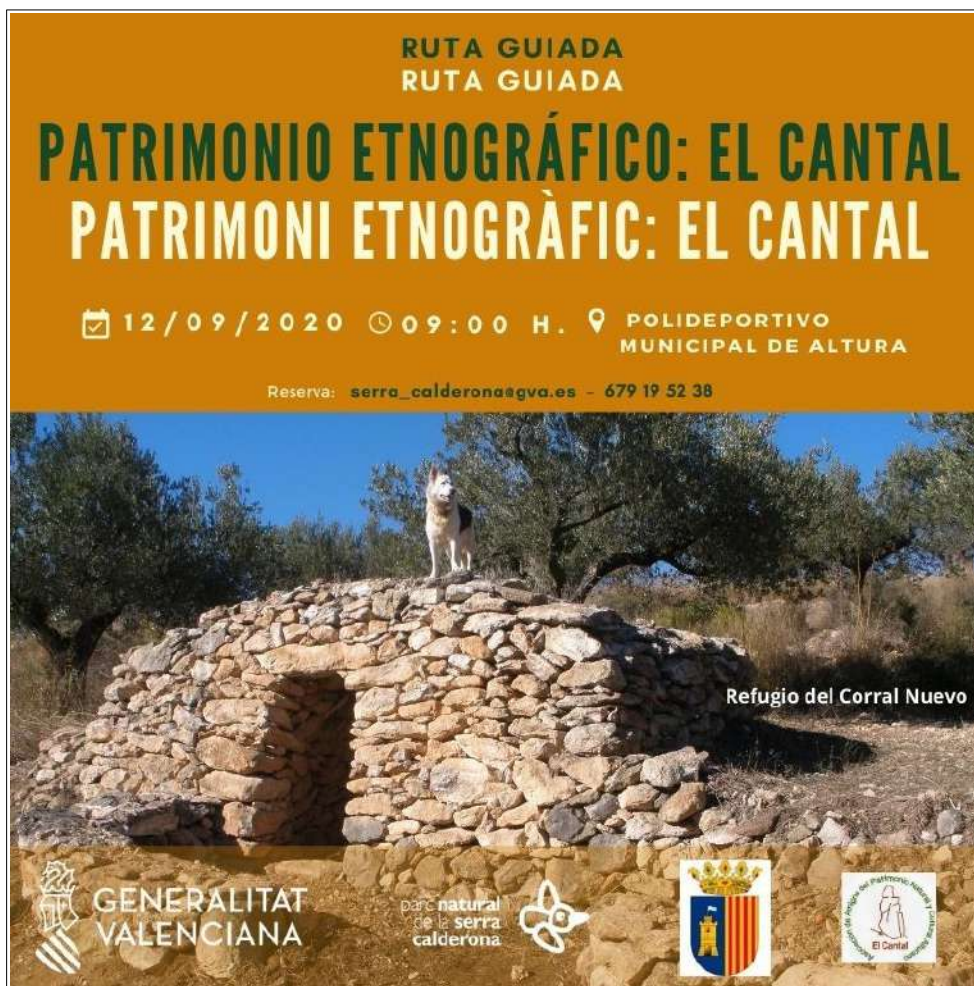
Algunes de les activitats programades en campanyes durant aquests mesos també es van cancel·lar per la situació sanitària:

- **Serveis ecosistemes per al benestar humà:** Itinerari botànic a Segorbe, el 25 d'abril.
- **Dia Europeu dels Parcs Naturals:** Plantes medicinals, els nostres tresors a Gàtova, el 23 d'abril.
- **Dia Mundial del Medi Ambient.** Inauguració nova ruta del parc natural, Senda dels Cartoixos. 20 i 21 de juny.



## **PATRIMONI ETNOGRÀFIC. Setembre. Altura**

Amb la col·laboració de l'associació «El Cantal» d'Altura per a la recuperació del patrimoni, vam gaudir d'un itinerari per conèixer el ric patrimoni etnogràfic recuperat per aquesta associació al terme municipal d'Altura. Vam visitar antics, aljubs, «navajos», fonts i refugis, tots recuperats amb la tècnica de la pedra en sec.






**RUTA GUIADA**  
**RUTA GUIADA**

**PATRIMONIO ETNOGRÁFICO: EL CANTAL**  
**PATRIMONI ETNOGRÀFIC: EL CANTAL**

📅 12/09/2020 ⌚ 09:00 H. 📍 POLIDEPORTIVO MUNICIPAL DE ALTURA

Reserva: [serra\\_calderona@gva.es](mailto:serra_calderona@gva.es) - 679 19 52 38

Refugio del Corral Nuevo

GENERALITAT VALENCIANA | parc natural de la serra calderona |  |  | 



*Patrimoni etnogràfic a Altura*

## DIA CONSERVACIÓ NATURA. Octubre. Algimia d'Alfara.

Mitjançant una xarrada-taller vam aprendre a reconèixer les principals espècies de bolets de la Serra Calderona, els ecosistemes en els quals realitzen la seua labor ecològica, i com aprendre a conservar-les.


**CHARLA-TALLER**  
**XARRADA-TALLER**




# HONGOS Y ECOSISTEMAS

# BOLETS I ECOSITEMES

📅 24/10/2020 ⌚ 10:30 H. 📍 SALÓN MULTIFUNCIONAL  
ALGIMIA DE ALFARA

Reserva: [serra\\_calderona@gva.es](mailto:serra_calderona@gva.es) - 679 19 52 38



 **GENERALITAT VALENCIANA**  



## **DIA MUNDIAL INFÀNCIA. Novembre. Nàquera.**

Amb la col·laboració de la Direcció General de la Infància i Adolescència de la Vicepresidència i Conselleria d'Igualtat i Polítiques Inclusives, vam realitzar activitats amb centres de menors i adolescents. Les activitats consistien en visites guiades pels educadors ambientals al Centre d'Interpretació i un itinerari guiat fins al Pi del Salt en Nàquera.



*Itinerari guiat a Nàquera.*



**DIA INTERNACIONAL MUNTANYES. Desembre. Serra.**

La biodiversitat a les muntanyes és el tema del Dia Internacional de les Muntanyes d'enguany, i s'ha celebrat l'11 de desembre. És un dia per a celebrar l'alta biodiversitat a les muntanyes i per a parlar de les amenaces a les quals s'enfronten. Els ecosistemes de muntanya són rics en biodiversitat i destaquen com uns dels ecosistemes més espectaculars del món. Des de Serra vam fer una ruta circular fins a L'Alt del Pi (716 m.).



**RUTA GUIADA**  
**RUTA GUIADA**  
**L'ALT DEL PI**  
**(716 M.)**

📅 06/12/2020 ⌚ 09:00 H. 📍 POLIDEPORTIVO DE SERRA

Reserva: [serra\\_calderona@gva.es](mailto:serra_calderona@gva.es) - 679 195238

Visor de Cartografía

11 de diciembre  
 Día Internacional de las MONTAÑAS

GENERALITAT VALENCIANA  
 Parc natural de la serra calderona  
 PROTECCIÓN CIVIL SERRA  
 Serra tot natura  
 TOT AXERRA



*L'Alt del Pi (716 m)*



## ACTIVITATS PROGRAMADES

Durant 2020 s'han realitzat diverses activitats (rutes guiades, xarrades, visites) organitzades amb els ajuntaments i associacions dels municipis del Parc Natural. Algunes de les programades es van cancel·lar per l'estat d'alarma i la situació sanitària per la pandèmia de la COVID-19, com les nits de rates penades a l'estiu.

Cal destacar l'ajornament de la **III Jornada Tècnica de Divulgació d'Estudis Científics** del parc natural en Gàtova prevista pe al 30 d'octubre; les **marxes solidaries: VII Càncer** el 29 de març i **VI solidària nocturna** el 19 de setembre; les **Nit de Rates Penades**, 11 juliol i 8 d'agost a Serra, 25 juliol i 22 agost a Nàquera.

### CASTELL DE SERRA. Tourist Info Ajuntament de Serra. Octubre.

Amb la col·laboració de l'Oficina de Turisme de Serra i l'associació Tot Axerra, es va realitzar una ruta per a descobrir el patrimoni natural, històric i cultural.



**RUTA GUIADA**  
**RUTA GUIADA**

# AL VOLTANT DEL CASTELL EL CASTELL DE SERRA

📅 03/10/2020 ⌚ 09:00 H. 📍 AJUNTAMENT DE SERRA

Reserva: [serra\\_calderona@gva.es](mailto:serra_calderona@gva.es) - 679 195238

 **GENERALITAT VALENCIANA**   

## LES CARBONERES DEL GORGO. Ajuntament de Gátova. Juliol.

Les brigades de conservació i manteniment del Parc Natural van restaurar algunes de les carboneres que hi havien per les muntanyes de Gátova, prop del pic del Gorgo. Per a conèixer-les, amb la col·laboració de l'Ajuntament de Gátova i l'associació Gátova Avanza, vam fer una ruta guiada fins al pic del Gorgo.



**RUTA GUIADA  
RUTA GUIADA**

# LES CARBONERES DEL GORGO LAS CARBONERAS DEL GORGO

📅 25/07/2020 ⌚ 07:00 H. 📍 AYUNTAMIENTO DE  
GÁTOVA

Reserva: [serra\\_calderona@gva.es](mailto:serra_calderona@gva.es) - 679 19 52 38

 **AGA**  
Asociación Gátova Avanza

 **GENERALITAT  
VALENCIANA**

parc natural  
de la serra  
calderona 



## ELS IBERS A LA NIT. Ajuntament de Gátova. Agost.

Amb la col·laboració de l'Ajuntament de Gátova, i acompanyats per l'arqueòloga municipal, organitzarem una visita guiada al capvespre al poblat iber de «El Torrejón», on van conèixer els treballs d'excavació, la cultura i com vivien els ibers. Després, ja de nit, en l'entorn de la Font de L'Alameda vam fer una observació d'estreles.

RUTA I VISITA GUIADA  
RUTA Y VISITA GUIADA

# ELS IBERS A LA NIT LOS IBEROS POR LA NOCHE

📅 22/08/2020 ⌚ 18:30 H. 📍 FUENTE 15 CAÑOS.  
C/CASTELLÓN S/N  
GÁTOVA

Reserva: [serra\\_calderona@gva.es](mailto:serra_calderona@gva.es) - 679 19 52 38







*Arqueòloga al poblat iber*

## VISITES EDUCATIVES

Al llarg del curs escolar s'han realitzat visites educatives concertades programades amb centres educatius i universitats, que van consistir en la realització d'un itinerari didàctic guiat. La pandèmica, el confinament i la suspensió de les classes presencials ha condicionat aquest treball, ja que moltes visites concertades s'han cancel·lat o ajornat.

Els responsables dels grups, o el professorat, han de contactar amb antelació amb els educadors ambientals de l'Oficina Tècnica del Parc Natural per tal de definir els objectius, continguts, disseny de l'itinerari, així com la data de reserva de l'activitat. És necessari emplenar un butlletí d'inscripció i remetre'l a l'Oficina.

Durant el 2020 s'ha treballat entre altres amb els centres, universitats i entitats següents:

- IES El Saler. Grau superior en Educació Ambiental (València).
- IES Misericòrdia (València).
- Escola d'Enginyers Forestals de la Universitat Politècnica de València (UPV).
- Centro preuniversitario IALE. L'Elia (València).
- Institut d'Estudis Valencians (València).
- Jove Oportunitat IVAJ, Nàquera, Ribarroja Turia i Bétera. (València).
- Col·legi Municipal Professor Santiago Grisolí (València).





## NOUS FULLETS DEL PARC NATURAL


Durant la pandèmia, el confinament i l'estat d'alarma s'han revisat els follets i materials editats, tant a la pàgina web com el material imprès. S'ha elaborat una fitxa per a la **Guia de la Xarxa d'Espais Naturals Protegits de la Comunitat Valenciana**, disponible a la pàgina web <http://parquesnaturales.gva.es> i s'ha començat a elaborar un nou follet, que inclou un nou mapa d'ús públic amb informació de rutes, senders i llocs d'interès.



### Parque Natural de la Sierra Calderona







#### Sierra Interior


El Parque Natural de la Sierra Calderona es uno de los espacios naturales protegidos más emblemáticos de toda la geografía valenciana.

Este extenso territorio que se extiende sobre 18.019 ha fue declarado parque natural el 15 de enero de 2002.


La Sierra Calderona es una de las últimas elevaciones del Sistema Ibérico, salpicada por multitud de barrancos con importantes desniveles, presenta un relieve de altitudes medias (cota máxima 1012 m).

La diversidad de ambientes forestales y la importancia de especies presentes como el alcornoque define a este espacio natural como un enclave de gran valor natural.

Este territorio ha sido el escenario de paso y asentamiento de culturas desde épocas ancestrales, todas ellas han modelado el paisaje y la cultura que conocemos hoy.



**GENERALITAT VALENCIANA**





**Centro de interpretación**  
 C/Lepanto, 8 - Nàquera  
 (Valencia)

**963 189 865 - 679 195 238**



**serra\_calderona@gva.es**

**Rutas de Senderismo**



Volver arriba



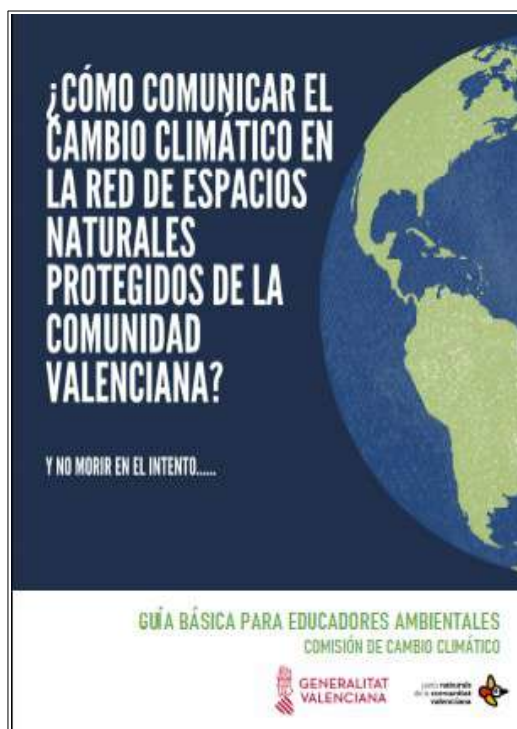
<http://parquesnaturales.gva.es/calderona>

[#PNCalderona](https://twitter.com/PNCalderona)

## EL CANVI CLIMÀTIC ALS ESPAIS NATURALS PROTEGITS DE LA COMUNITAT VALENCIANA

Un dels treballs realitzats durant el confinament per la pandèmia va ser revisar com afectava la gestió dels Espais Naturals Protegits (ENPs) al canvi climàtic. Dins de l'equip d'educadors ambientals dels ENPs de la Comunitat Valenciana es va constituir una comissió de treball específica per a estudiar l'afecció de l'escalfament global als nostres Espais Protegits.

Es van fer reunions telemàtiques i grups de treball per a repartir competències que donaren com a fruit la **Guia Bàsica per a Educadors Ambientals: Com comunicar el canvi climàtic en la Xarxa d'Espais Naturals Protegits de la Comunitat Valenciana?**



La Guia bàsica per l'educador ambiental pretén establir unes directrius senzilles i clares per tractar el canvi climàtic a través de l'Educació Ambiental en els ENPs de la CV, i així aconseguir l'objectiu principal de l'educació ambiental, que és finalment provocar canvis d'actituds reals en la població. També es persegueix que aquest material pugui ser d'utilitat per a la resta de professionals que treballen en ENPs.

Els **objectius generals** d'aquesta guia són:

1. Afavorir la comprensió del fenomen del canvi climàtic per part de tots els actors implicats en ENPs.
2. Incorporar el canvi climàtic a la gestió i Educació Ambiental a cadascun dels ENPs.
3. Comunicar de forma transversal el canvi climàtic a través de la Xarxa d'ENPs de la CV.

Per mantenir l'escalfament global per sota del llindar establert per la comunitat internacional com a límit acceptable, són possibles dues estratègies:

**Mitigació:** polítiques i accions destinades a reduir les concentracions de gasos d'efecte hivernacle (GEH) atmosfèrics mitjançant la reducció de fonts i emissions de GEH (substitució per béns i serveis amb menors emissions, noves tecnologies, millora de l'eficàcia de les actuals, ús d'energies renovables); i també



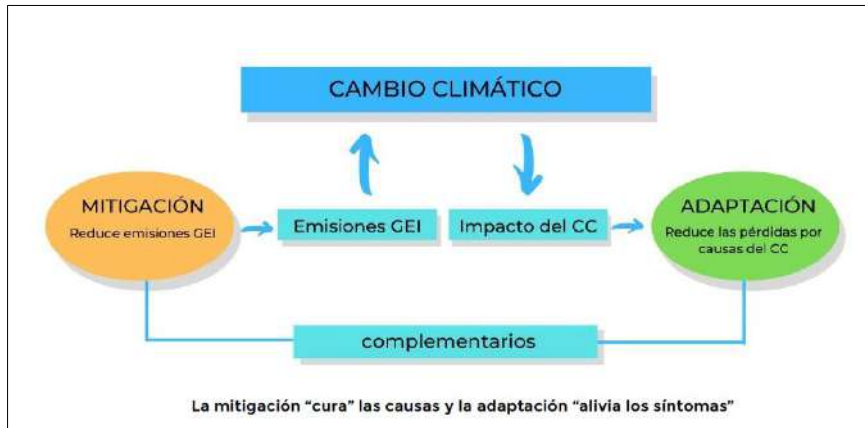
mitjançant l'augment de la fixació de carboni en "magatzems de carboni" com ara boscos o torberes i de les taxes de captura de carboni atmosfèric.

**Adaptació:** consisteix a reduir la vulnerabilitat dels sistemes ecològics i socials als impactes del canvi climàtic, augmentant la resistència o la resiliència (IPCC, 2007).

En definitiva, el present document proposa, de forma general per a la Xarxa d'ENPs de la CV, una línia de treball comú respecte del canvi climàtic per a, en última instància, aconseguir llançar un potent missatge a la societat. Un missatge motivador i alhora rigorós, que ens permeta a tots afrontar amb garanties l'emergència climàtica a la qual ens enfrontem.

*"Sigues el canvi que vulgues veure en el món"*

Mahatma Gandhi



*Esmorzar sense petjada*

GENERALITAT VALENCIANA | Parc Natural de la Serra Calderona | 

Saps el que tarden els envasos a degradar-se en la naturalesa?

 Bossa de plàstic: 10-20 anys	 Palleta de plàstic: més de 100 anys
 Botella de vidre: 4000 anys	 Envàs de plàstic: més de 100 anys
 Botella de plàstic: més de 100 anys	 Tancament de plàstic: més de 100 anys
 Tetra-brik: 30 anys	 No sigues part del problema, sé part de la solució! REDUEIX REUTILITZA RECICLA RECAPACITA 
 Llanda d'alumini: 20 anys	

*Els missatges concrets ajuden els usuaris dels Espais Naturals Protegits a concretar les accions de millora del canvi climàtic. En aquest cas aconseguim reduir les deixalles fent reflexionar als usuaris del temps que necessiten restes habituals per a degradar-se.*

# PROJECTES SINGULARS D'EDUCACIÓ AMBIENTAL

## OFEGABOUS CARRAIXET. Gátova i Olocau

El Centre Rural Agrupat Alt Carraixet (Olocau-Gátova) desenvolupa un projecte de recuperació de l'ofegabous (*Pleurodeles waltl*), en col·laboració amb el Parc Natural, els dos Ajuntaments, els dos clubs de caçadors i les dues comunitats de regants d'Olocau i de Gátova. El projecte es posa en marxa en el curs escolar 2019-2020, i té continuïtat en el temps, amb el seguiment de l'espècie, la millora i conservació de l'hàbitat i la implicació de les institucions públiques i associacions locals.

El projecte té el seu inici amb una acció educativa proposada pel personal de l'Oficina Tècnica del Parc Natural, per promoure la participació de la comunitat escolar i educativa local i les associacions locals en la conservació del medi natural i del patrimoni etnogràfic de l'entorn. Es compta amb la supervisió i direcció del Parc Natural, amb l'assessorament dels tècnics del "Centre de Conservació d'Espècies Dulciaqüícoles de la Comunitat Valenciana" en El Palmar; els quals ja van cursar visita al terme municipal altres anys i van donar el corresponent vist i plau als espais que habilitaríem a tal efecte, així com a la programació que seguiríem.

### Dades del projecte

- Centre Rural agrupat "Alt Carraixet": Aularis d'Olocau i Gátova.
- Curs: 2019-2020.
- Alumnes i famílies implicades: 100 alumnes d'Infantil fins a 6é de Primària.
- Professors implicats: 10.
- Data: Gener-juny.
- Entitats implicades: "Centre de Conservació d'Espècies Dulciaqüícoles de la Comunitat Valenciana" localitzat a El Palmar, Ajuntament d'Olocau, Ajuntament de Gátova, Escola d'Olocau, Escola de Gátova, Club de caçadors "La Alegria" d'Olocau, Club caçadors "Pico del Águila" de Gátova, Comunitat de Regants d'Olocau, Comunitat de Regants de Gátova.

### Objectius

La finalitat és implicar a molts agents socials en la conservació de la fauna local, mitjançant la reintroducció de l'ofegabous; així com la conservació i millora de punts d'aigua per als amfibis, i el foment, la recuperació i la conservació de la xarxa de séquies, basses i sistema de regadiu de l'horta.

El projecte promou la participació de l'alumnat, professorat i AMPA. A més s'involucra a tot el centre educatiu, des d'infantil fins a 6é de Primària.

Al llarg del curs, s'ha mantingut contacte continu a través del telèfon i correu electrònic.

### Desenvolupament

El 21 de gener de 2020 es van visitar les instal·lacions del Centre de Conservació d'Espècies Dulciaqüícoles de la Comunitat Valenciana ("Piscifactoria d'El Palmar" en València) per a arreplegar els exemplars.

S'arreplegaren dos exemplars adults perquè els alumnes conegueren l'espècie, i 13 exemplars en diversos estadis de desenvolupament o larvari.



L'11 de febrer de 2020 es va dur a terme una jornada al col·legi (aulari) d'Olocau. Quatre xarrades sobre amfibis i l'ofegabous amb exposició i entrega dels exemplars per a la cura, custòdia i cria. Es donen instruccions i consells sobre el manteniment dels aquaris, pautes d'alimentació, i es proporciona aliment. Es revisa la planificació del manteniment durant caps de setmana, festius i vacances escolars de pasqua. Es lliuren un total d'11 ofegabous de diferents edats i estats larvaris. Participen 100 alumnes i 12 professors.

El 12 de febrer de 2020 es realitza una jornada al col·legi (aulari) de Gátova. Una xarrada conjunta amb tots els nivells educatius des d'infantil fins a 6é de Primària i es lliuren els exemplars per a la cura, custòdia i cria. Igualment, es donen instruccions i consells sobre el manteniment dels aquaris, pautes d'alimentació i es proporciona aliment. Es revisa la planificació del manteniment durant caps de setmana, festius i vacances escolars de pasqua. Es lliuren un total de dos ofegabous de la mateixa edat. Participen 12 alumnes i 4 professors.

A causa de la **situació pel Covid-19 i la suspensió de les classes presencials**, a partir del 16 de març, **el projecte per al curs es queda en suspensió**. S'assegura que els centres es responsabilitzen de la cura i manteniment dels ofegabous, es manté contacte amb la coordinadora que ens informa que els recipients amb els exemplars s'han repartit entre les cases dels alumnes perquè se'n responsabilitzen de la cura.

El 5 de juny de 2020 a Olocau, amb professorat del CRA Alt Carraixet, famílies i alumnes quedem per a arreplegar els ofegabous i alliberar-los. Ens crida l'atenció el creixement, la grandària dels exemplars que els deixem a febrer. Els onze exemplars es traslladen a un lloc adequat en el medi natural. A causa de la situació del COVID-19 no s'han pogut realitzar gestions amb associacions o propietaris dels punts d'aigua on estava prevista la solta.

El 9 de juny 2020, a Gátova, s'arrepleguen els dos exemplars d'aquest aulari quedant amb la família encarregada de la seua cura; també podem comprovar el bon estat dels exemplars i com en aquests mesos han crescut de manera espectacular. S'alliberen a un lloc adequat.



*Col·legi Olocau, 11 gener.*



*Col·legi Gátova, 12 gener.*



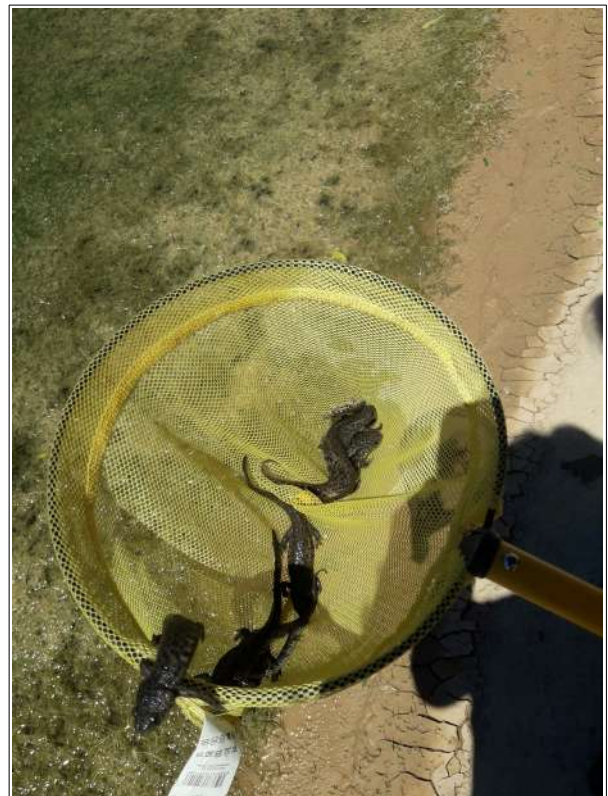
*Olocau, entrega al parc als 5 mesos*



*Ofegabous als 5 mesos*



*Olocau, entrega per famílies , als 5 mesos*



*Alliberament d'ofegabous dels col·legis*



## OFEGABOUS I PUNTS D'AIGUA

Des de l'any 2017 dins dels treballs de les Brigades de Conservació i Manteniment i l'Oficina del Parc Natural realitzem un inventari dels punts d'aigua. Alguns d'aquests llocs són importants per a la fauna, tant per a refugi, lloc on beure, com per hàbitat d'amfibis. Gràcies a aquest treball previ, a 2020, hem iniciat un nou projecte de conservació d'una espècie vulnerable, l'ofegabous o *gallipato* en castellà (*Pleurodeles waltl*).

Després del treball de camp. Es van seleccionar aquells espais que tenen les condicions ambientals per albergar poblacions d'aquest amfibi. Al llarg de l'any, des de juny fins a setembre, es van alliberar 129 exemplars d'ofegabous provinents de les instal·lacions del Centre de Conservació d'Espècies Dulciaquícules de la Comunitat Valenciana.

Per a desenvolupar aquest projecte és fonamental la col·laboració dels Ajuntaments, societats de caçadors, comunitats de regants i propietaris del Parc Natural.

El projecte té com a objectiu, no només la recuperació d'una espècie vulnerable i escassa, sinó recuperar els punts d'aigua i ajudar als propietaris en el seu manteniment.



*Punt d'aigua seleccionat per a la reintroducció de l'ofegabous a la Serra Calderona*

## M'AGRADA L'ESTEPA DE CARTAGENA

Amb el nom ME GUSTA LA JARA DE CARTAGENA - M'AGRADA L'ESTEPA DE CARTAGENA - I LIKE THE ROCKROSE OF CARTAGENA, naix un projecte de col·laboració entre el Parc Natural de la Serra Calderona i el Centre d'Investigació i Experimentació Forestal (CIEF), dues entitats que depenen de la Direcció General del Medi Natural i d'Avaluació Ambiental de la Conselleria d'Agricultura, Desenvolupament Rural, Emergència Climàtica i Transició Ecològica.



*Flor d'Estepa de Cartagena amb la taca groga característica dels seus pètals*

L'Estepa de Cartagena és una planta de la família de les cistàcies que apareix recollida en el Real Decret 139/2011, de 4 de febrer (BOE 46, de 23/02/2011) per al desenvolupament del *Llistat d'Espècies Silvestres en Règim de Protecció Especial* (LESRPE) i en el *Catàleg Espanyol d'Espècies Amenaçades* (CEEA), amb la categoria “**En Perill d'Extinció**”.

A escala autonòmica està inclosa en la Comunitat Valenciana (Decret 70/2009; Ordre 6/2013, DOCV 6021 de 26/05/2009 i DOCV 6996 de 04/04/2013) i en la Regió de Múrcia (Decret 50/2003, BORM 131 de 10/06/2003) igualment com “**En Perill d'Extinció**”. A més, és l'única espècie vegetal inclosa en la curta llista “**Espècies en Perill Crític**” aprovada pel Ministeri per a la Transició Ecològica del Govern d'Espanya (Ordre TEC/1078/2018).

Es pot considerar, per tant, que és la planta en pitjor estat de conservació de la Península Ibèrica, ja que



només existeix un únic exemplar de l'espècie en estat silvestre, i aquest és autoincompatible.

La intenció del present projecte és afavorir la "RECUPERACIÓ, DIFUSIÓ I POSADA EN VALOR" de l'espècie mitjançant la participació de la població local en la seua conservació, en compliment del Pla de Recuperació de l'espècie aprovat per l'Ordre 1/2015, del 8 de gener, de la Conselleria d'Infraestructures, Territori i Medi Ambient per a aquesta espècie, la *Silene hifacensis* i el *Limonium perplexum*.



*Exemplars d'estepa de Cartagena al viver del CIEF en Quart de Poblet.*

Dins del Pla de recuperació, el CIEF ha fet des del 2015 plantacions d'estepa de Cartagena (*Cistus heterophyllus* subsp *carthaginensis*) en la Serra Calderona. En concret, en la Microrreserva Tancat de Portaceli i en la Canyada Freda al terme municipal de Serra. Aquestes plantacions asseguren la pervivència a curt termini de l'espècie, però el Pla de Recuperació inclou altres accions paral·leles.

Dins de les accions d'educació ambiental del Pla de Recuperació, es pretén col·laborar amb dues entitats, l'Ajuntament de Serra i el Col·legi Públic CEIP Sant Josep d'aquesta població.

Després de coordinar-nos l'Oficina Tècnica del Parc Natural de la Serra Calderona i el CIEF a finals del 2019, durant el confinament es va redactar el projecte inicial consistent en la plantació d'exemplars d'estepa de Cartagena produïts al CIEF.

Una vegada redactat el projecte es va remetre al CIEF per a la seua supervisió. A partir d'aquest moment es van començar les reunions amb els col·laboradors. El projecte va ser ben rebut pels representants de l'Ajuntament i l'escola. Des del Parc Natural es faran els treballs de coordinació de les activitats i l'assessorament, mentre que els operaris municipals i els alumnes i professors de l'escola seran els encarregats del manteniment de les plantacions.

El 23 de novembre es va presentar el projecte al claustre de professors del CEIP Sant Josep i es van revisar les potencials zones de plantació dins del col·legi.

L'1 de desembre presentàrem el projecte als tècnics municipals i als operaris de la brigada de manteniment de l'Ajuntament de Serra i revisàrem les potencials zones de plantació en els jardins urbans de Serra.

De cadascuna de les zones proposades per a la plantació s'ha realitzat un informe seleccionant-se les més adequades a criteri de l'equip tècnic del Parc Natural seguint les recomanacions dels tècnics del CIEF.

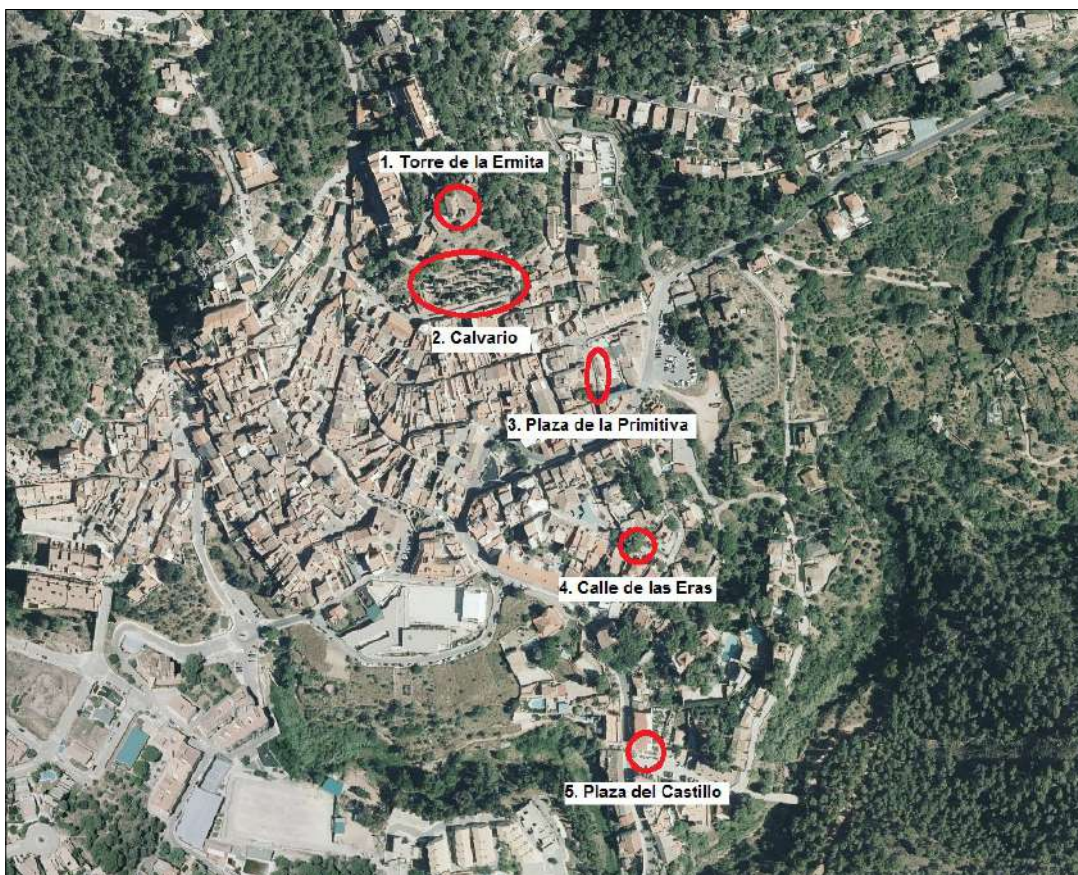
En el CEIP Sant Josep se seleccionen 3 zones de plantació:

- 4 jardineres, una per a cadascun dels grups d'Educació Infantil.
- Pneumàtics al pati de jocs d'Educació Primària (es prioritzen 25).
- Possibilitat de realitzar una plantació al jardí d'accés al col·legi que és visible des de l'exterior.

En el municipi de Serra es van seleccionar dues zones de plantació:

- La Plaça del Castell. Zona molt freqüentada per visitants i veïns.
- La Plaça de la Primitiva. Situada darrere de l'Ajuntament i on es realitzen actes culturals.

El marc de plantació previst és de 2,5 plantes per metre quadrat. En cas de que hi haguera plantes de sobra es plantarien en una tercera zona al Carrer de l'Era. Queda pendent per a properes plantacions la viabilitat del Calvari i de la Torre de l'Ermitea.



*Vista aèria de Serra amb la ubicació dels llocs potencials de plantació*



L'estimació de plantes necessàries s'ajusta a les 200 disponibles actualment segons converses mantingudes amb els responsables del CIEF. Es pretén, durant 2021 reposar les falles i valorar la possibilitat d'establir noves plantacions.



*Exemplars d'Estepa de Cartagena a la Microrreserva del Tancat de Portacoeli*

# PROJECTES I ACTUACIONS DE VALORITZACIÓ DEL PARC NATURAL

## ALUMNES EN PRÀCTIQUES

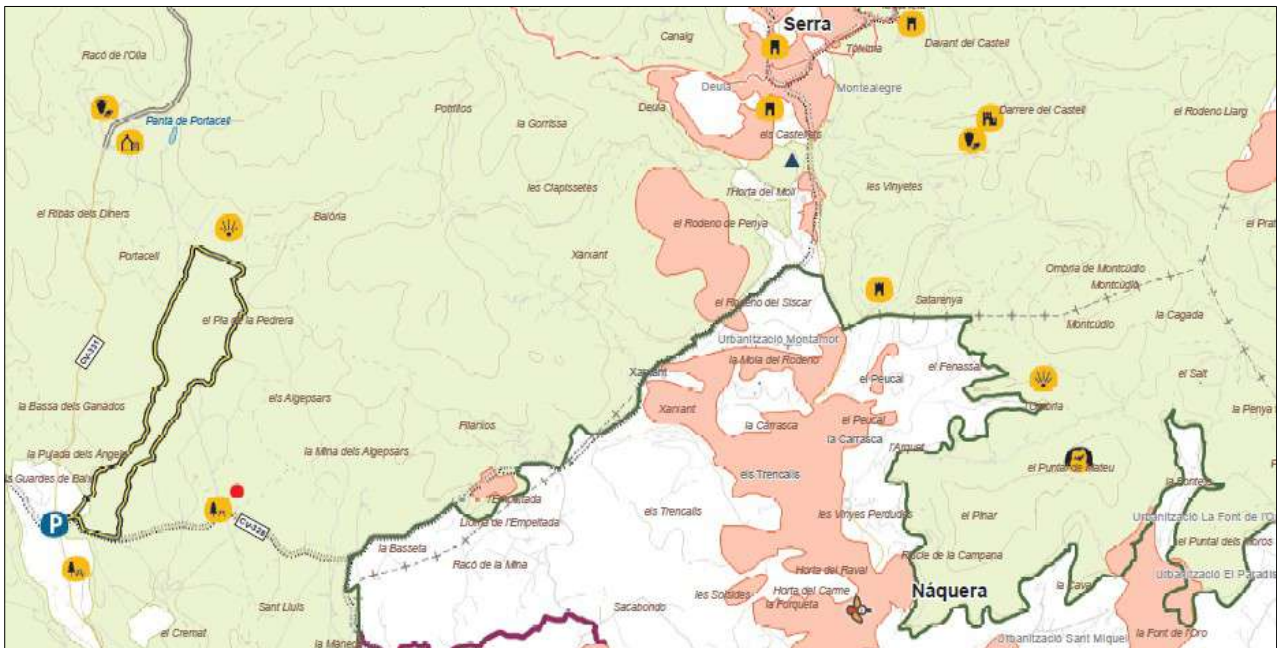
A causa de la pandèmia, durant l'any 2020 només he tingut una alumna en pràctiques.

### Alumnes de la Universitat Politècnica de València

#### Mapa d'Ús Públic del Parc Natural

Aquest treball es va desenvolupar per Carmen Cappello Peñuelo, alumna de l'Escola Tècnica Superior d'Enginyeria Geodèsica, Cartogràfica i Topogràfica.

Es tracta d'actualitzar el mapa d'ús públic, que ja té més de 10 anys. La confecció de la cartografia es va realitzar mitjançant un Sistema d'Informació Geogràfica (SIG) on s'incorpora tota la informació d'interès. Amb la tutoria de la direcció i equip d'educació ambiental, es va revisar totes les infraestructures i equipaments en l'àmbit del Parc Natural. És un treball encara pendent de finalitzar, ja que suposa una tasca de treball molt rigorós, per a disposar d'un mapa amb tota la informació.



*Imatge parcial del mapa en elaboració*



## BUTLLETÍ QUADRIMESTRAL: FENT LLATA

El Butlletí, que ara és quadrimestral, suposa una ferramenta molt útil per a la difusió de totes les activitats, projectes, treballs de conservació i manteniment, estudis d'investigació i col·laboracions que es realitzen des del Parc Natural de la Serra Calderona.

Al llarg de l'any hem elaborat 3 números (núm. 22, 23 i 24), tots es poden llegir i descarregar al següent enllaç de la pàgina web del Parc Natural, <http://www.parquesnaturales.gva.es/es/web/pn-serra-calderona/boletines-trimestrales>. A més, els butlletins s'envien per correu a través de la llista de distribució. Recordem que podeu col·laborar, i que les vostres aportacions són benvingudes a través del correu del Parc, [serra\\_calderona@gva.es](mailto:serra_calderona@gva.es)



## NOVES RUTES DEL PARC NATURAL

### SENDA MARINES VELL

Després d'haver senyalitzat la ruta blanca del Parc anomenada la Senda dels Cartoixos, treballem actualment en una nova ruta a la localitat de Marines Vell. Es tracta d'un itinerari autoguiat del Parc Natural al voltant d'aquesta població i el barranc del Carraixet, per a descobrir el patrimoni natural i cultural, l'aigua i els seus aprofitaments (molins, abeuradors, llavaners, fonts, basses, molins, assuts), el bosc de suredes, els cultius i el municipi de Marines Vell. Estem en la fase d'estudi i disseny prèvia a la senyalització i elaboració de materials.





## XARXA BIOCLIMA

Els efectes del canvi climàtic sobre la biodiversitat són molt complexos. Per això, les dades a curt i mitjà termini són sovint insuficients per a comprendre el conjunt dels efectes. Realitzar observacions poc regulars en el temps poden donar resultats contradictoris. Per això es necessiten xarxes de seguiment de comunitats biològiques i de la seua biodiversitat, a llarg termini. Aquestes xarxes proporcionen informació sobre les tendències en la pèrdua de biodiversitat, sobre l'alteració d'hàbitats i sobre els canvis en les interaccions entre organismes.

L'Observatori dels Efectes del Canvi Climàtic sobre la Biodiversitat, **Xarxa Bioclima**, és una iniciativa pública que pretén estudiar la resposta de la biodiversitat davant del canvi climàtic, en diversos ecosistemes terrestres típics del territori valencià. Per a això, s'estableix una xarxa de parcel·les d'observació permanent (punts de mostreig amb coordenades geogràfiques fixes) majoritàriament situades als Parcs Naturals.

Aquestes parcel·les seran implantades en hàbitats terrestres d'interés comunitari i seran seguides periòdicament en el temps, per a estudiar els canvis de composició i fenologia en les comunitats d'organismes que coexisteixen en un lloc determinat.

En 2020 s'ha establert en la Serra Calderona un total de 10 punts de mostreig permanents, als quals es planteja poder tornar exactament als mateixos punts en un futur per a fer mostres i veure possibles canvis d'espècies en el temps i la seua possible relació amb els canvis climàtics. En cada punt de mostreig s'ha determinat un mínim d'una parcel·la de mostreig de 10 x 2 metres, dividides en 10 quadrats de 1m<sup>2</sup> (veure detalls de la metodologia en: <http://agroambient.gva.es/es/web/cief/metodologia>).

La ubicació de les parcel·les es resumeixen en el mapa de la zona del Parc de la Serra Calderona adjun juntament amb un mapa que inclou els diferents Parcs Naturals involucrats en el projecte. Les dades de composició d'espècies està sent ara preparat, i netejat (coherència taxonòmica, comparació amb herbaris) per a pujar-los al Banc de Dades de Biodiversitat de la Comunitat Valenciana, accessible lliurement .

Els hàbitats mostrejats, i els seus codis d'hàbitat oficials estan resumits a continuació:

### **9540. Pinars mediterrànics de pins mesogeans endèmics (*Pinus halepensis* i *Pinus pinaster*)**

Bosc de coníferes de les muntanyes mediterrànies i macaronèsiques. Formacions de pins de marcat caràcter mediterrani (*Pinus halepensis*, *Pinus pinaster*, *Pinus pinea*). Aquestes pinedes solen actuar com a pioneres en la successió cap a boscos de *Quercus*, encara que els desplacen en climes molt secs.

### **5330. Matollars termomediterranis i pre-estèpics de *Quercus coccifera* i *Pistacea lentiscus***

Matolls de molt diferent naturalesa i fesomia que tenen en comú viure en els pisos de vegetació més càlids de la Península. Propis de climes càlids, més aviat secs, sobretot tipus de substrats. Etapes de substitució de formacions de major port o com a vegetació potencial. *Pistacea lentiscus*, *Myrtus communis*, *Olea sylvestris*, *Chamaerops humilis*, *Asparagus albus*, etc., amb timonades riques en labiades endèmiques (*Thymus*, *Teucrium*, *Lavandula*, *Sideritis*, *Phlomis*, etc.).

### **6220. Zones subestèpiques de gramínies i anuals de *Thero-Brachypodieta***

Formacions herboses seques seminatural i fàcies de matoll. Pastures xeròfiles més o menys obertes formades per diverses gramínies i xicotetes plantes anuals, desenvolupades sobre substrats rocosos. Comunitats de cobertura variable, compostes per plantes vivaces o anuals.

### 5210. Matassar arborescent de *Juniperus spp.*

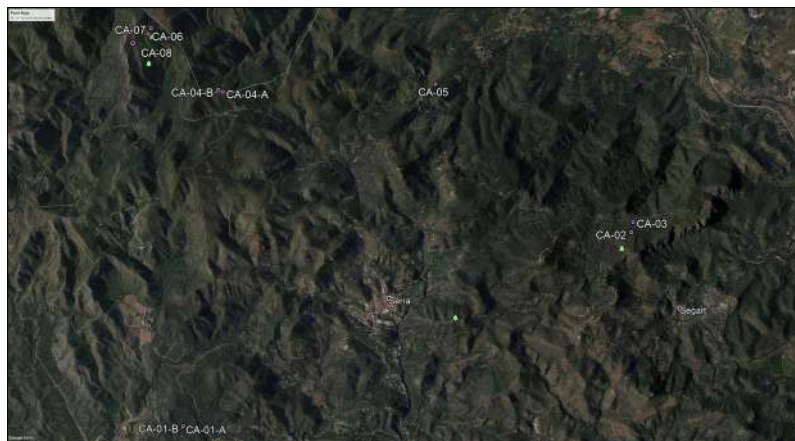
Formacions de substitució de boscos naturals, etapa preforestal arbustiva, encara que de vegades són comunitats permanents en condicions ambientals desfavorables (situacions rocoses, seques), que impedeixen l'evolució cap al bosc. *Juniperus phoenicea* i *Juniperus oxycedrus* en la nostra zona. Són formacions obertes en les quals dominen grans exemplars arbustius de *Juniperus* ocupats per matoll baix de substitució

### 9330. Suredes de *Quercus suber*.

Boscos escleròfils mediterranis. Boscos mediterranis de climes relativament oceànics i substrats àcids dominats per la surera (*Quercus suber*).

### 4030 Bruguerars secs europeus.

Bruguerars, estepar-bruguerars i bruguerars-argilagars ibèrics de sòls àcids més o menys secs, dominats majoritàriament per espècies d'*Erica*, *Calluna*, *Ulex*, *Cistus* o *Stauracanthus*. Són formacions arbustives, sovint denses, de talla mitjana a baixa, amb espècies d'*Erica*, *Calluna*, *Ulex*, *Cistus*.





## III JORNADA TÈCNICA DE DIVULGACIÓ D'ESTUDIS CIENTÍFICS DEL PARC NATURAL

Un altre projecte ajornat pel COVID ha sigut la III Jornada Tècnica de Divulgació d'Estudis Científics del Parc Natural de la Serra Calderona.

Esta tercera jornada que s'havia d'haver celebrat a Gàtova el passat 30 d'octubre de 2020 va haver de ser ajornada degut a les limitacions d'aforament, tot i estar previst que es fera presencialment i telemàticament al mateix temps.

Els objectius d'aquestes reunions tècniques són, principalment, dinamitzar l'intercanvi, flux i actualització d'informació al voltant dels estudis tècnics que venen desenvolupant-se en el PN de la Serra Calderona.

Les ponències previstes per a esta III Jornada eren:

- El patrimoni geològic del P.N. de la Serra Calderona valora amb el coneixement de la geodiversitat ex-parque. Per **Carlos de Santisteban Bove**. Àrea de Estratigrafia - Geologia- Universitat de València. Membre de la Societat Geològica d'Espanya.
- La Xarxa BioClima i la importància del seguiment temporal de diferents hàbitats de la Comunitat Valenciana. Per **Patricio Garcia-Fayos Poveda**. Co-Investigador Principal del projecte 'Red BioClima' i Director del Centre d'Investigacions Sobre Desertificació -CIDE- (CSIC-UV-GV).
- La Serra Calderona: Territori iber. Per **Elena Bonet Rosado**. Arqueòloga, exdirectora del Museu de Prehistòria de València. 2000-2018.
- Pla de millora i ficada en valor de les comunitats d'amfibis del Parc Natural de la Serra Calderona. Per **Antonio Pradillo Carrasco**. Centre de Conservació d'Espècies Dulceaquícules de la Comunitat Valenciana. VAERSA-Generalitat Valenciana.

Com les altres dues edicions, les sol·licituds de participació van ser nombroses, majoritàriament de forma presencial, pel que vam tindre que limitar l'aforament del Local Multifuncional "El Hoyo" de Gàtova on teníem previst fer les presentacions. La variació de les condicions de la pandèmia van fer recomanable ajornar l'acte fins que les condicions sanitàries ho faren possible.

Està previst que aquesta edició es celebre a finals d'octubre de 2021.

## PRESENTACIÓ DEL LLIBRE “VIDA DE UNA ACTRIZ” DE ELVIAR MANÉNDEZ

*Vida de una actriz* és una novel·la de l'escriptora Elvira Menéndez, ambientada una part en la Serra Calderona. El llibre relata la vida de l'actriu del segle XVII María Inés de Calderón, coneguda com La Calderona. El relat ens embolica des del primer moment i ens retrotrau a l'inici del segle XVII d'Or espanyol. Una lectura molt recomanable.

El parc va col·laborar en les dues presentacions amb l'escriptora organitzades pels Ajuntaments d'Altura i Gilet, celebrades respectivament en la Cartuja de Valldecrisp (31 de juliol) i al Monestir de Sant Esperit en Gilet (1 d'agost).



**Presentación de la novela**  
**VIDA DE UNA ACTRIZ**  
de la escritora y actriz Elvira Menéndez  
basada en la historia de María "La Calderona"

**DIA 31 DE JULIO, A LAS 19:30 H., EN ALTURA**  
en Iglesia S. Martín de la Cartuja de Valldecrisp

**DIA 1 DE AGOSTO, A LAS 20:00 H., EN GILET**  
en el Monasterio de Santo Espiritu

Intervendrán la autora, el concejal de cultura local,  
y Jose Angel Planillo como presentador

Al finalizar el evento, el P. N. de la Sierra Calderona  
ofrecerá un vino de honor a los asistentes.

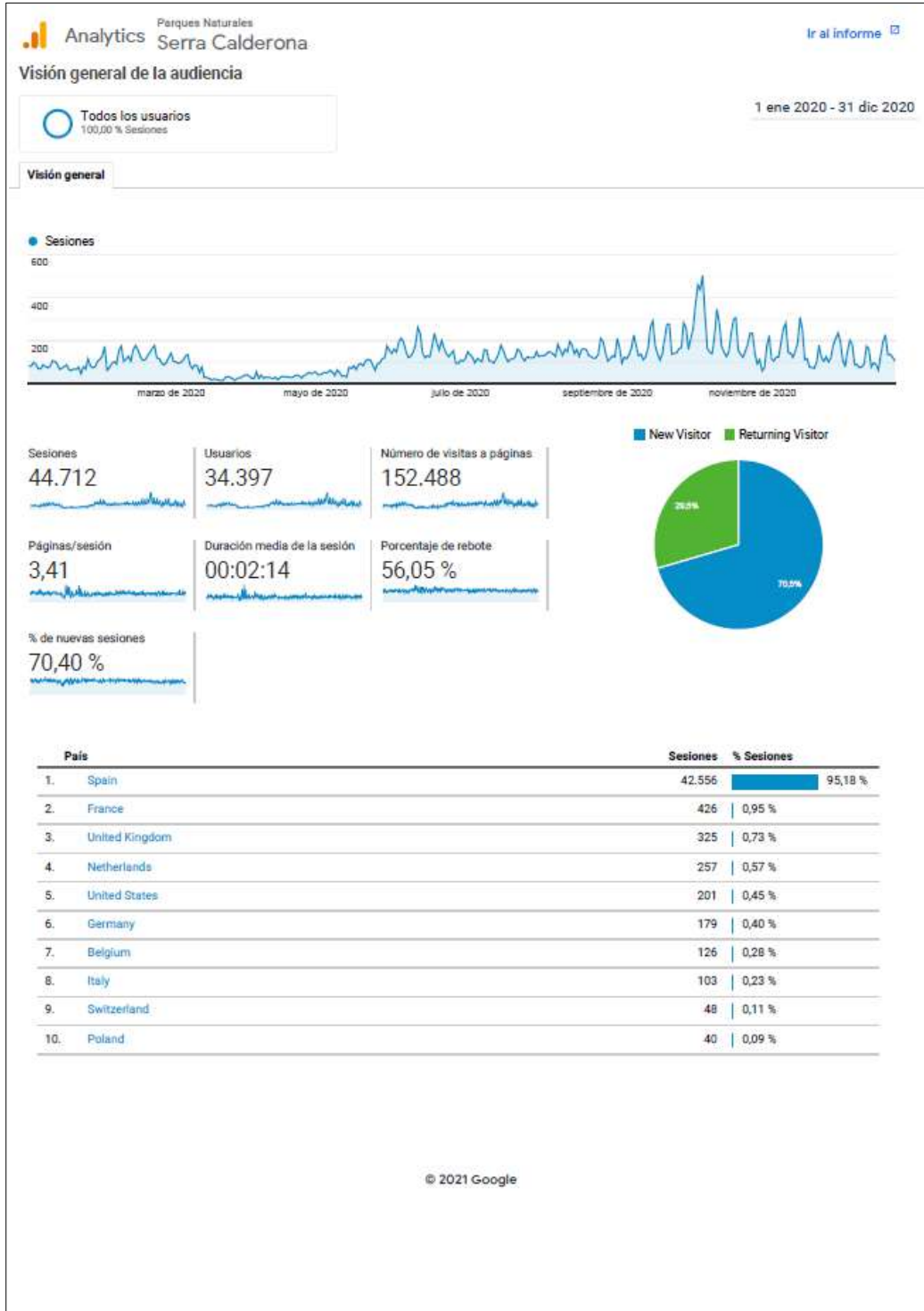
**ORGANIZAN:**





## VISITES A LA PÀGINA WEB I ATENCIÓ TELEFÒNICA DE CONSULTES

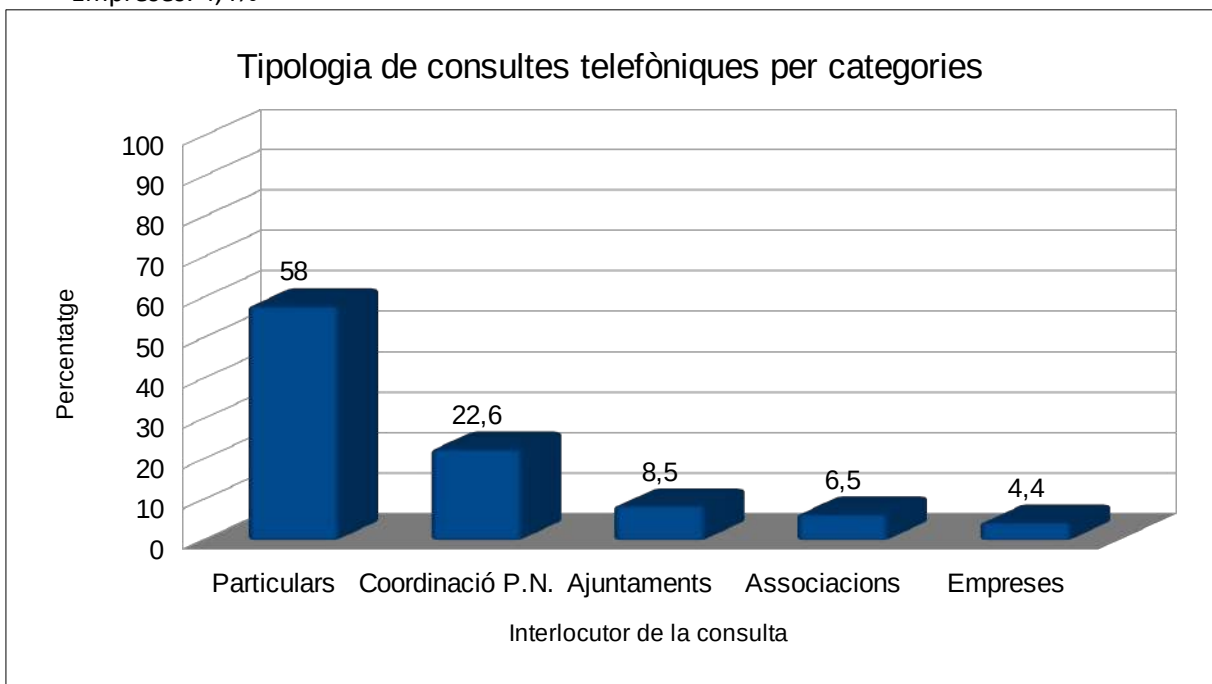
A continuació es mostra una imatge amb l'anàlisi de xifres de les visites a la pàgina web del nostre parc natural.



Enguany hem volgut extraure informació de les distintes tipologies de consultes telefòniques que rebem al Parc. Per a fer-ho, de totes les que s'atenen diàriament en l'Oficina Tècnica s'han anotat i descrit les que es consideren d'interés per la seua tipologia i/o rellevància.

Les tipologies de les trucades en funció de la procedència i representades en percentatge les dividim en:

- Particulars: 58%
- Coordinació PN: 22,6%
- Ajuntaments: 8,5%
- Associacions: 6,5%
- Empreses: 4,4%



De les dades obtingudes, podem veure clarament que les atencions telefòniques provenen majoritàriament de consultes de particulars. Aquestes consultes solen ser preguntes relacionades amb activitats oferides pel parc, o amb activitats per lliure que es volen dur a terme durant el cap de setmana. En aquest apartat cal destacar les consultes més recurrents relacionades amb l'ús d'instal·lacions d'oci i esplai com ara els paellers de les àrees recreatives de Portaceli o Sant Esperit. A més, últimament també pregunten molt per la visita a la Casa del Drac a Gilet. Un altre tema de queixa que va en augment, són les denúncies relacionades amb activitats potencialment il·legals (motos, tanques, etc.).

Les atencions als ajuntaments solen ser consultes sobre temes concrets municipals i normativa aplicable, especialment amb el tema d'utilització d'instal·lacions durant la COVID.

Les empreses solen realitzar consultes sobre expedients i sobre legislació aplicable.

Les associacions consulten sobre activitats i potencials programes de col·laboració amb el PN.

La coordinació del Parc Natural inclou cridades des de diferents estaments oficials relacionats amb la gestió diària com ara les Conselleries, els Agents Mediambientals o VAERSA.



# DESENVOLUPAMENT SOCIOECONÒMIC DEL PARC NATURAL

## MARCA PARCS NATURALS DE LA COMUNITAT VALENCIANA

Aquesta figura naix amb el Decret 26/2011, de 18 de març, del Consell sobre el règim jurídic i el procediment de concessió de la llicència d'ús de la Marca Parcs Naturals de la Comunitat Valenciana, i és una ferramenta de dinamització orientada a aquelles empreses ubicades en l'àrea d'influència dels Parcs Naturals. En definitiva, és una ferramenta de dinamització dels municipis que formen part del Parc Natural i del seu entorn.

Les llicències s'agrupen per famílies o tipus de productes: artesans, producte natural i productes de naturalesa o turisme actiu.

Durant l'any 2020 hi ha hagut alguns contactes amb empreses per a la concessió de la llicència que encara no han acabat de tramitar-se.

Les 6 empreses certificades del Parc Natural de la Serra Calderona actualment són:

De la família de **productes artesans**:

- **La Cartuja de Vall de Cristo** (dolços de codonyat, mermelades, confitures i fruites confitades) en Altura.

De la família de **productes naturals**:

- **Belluga Gourmet** (Oli d'oliva verge extra) en Segorbe.
- **Naturorange** (taronges de venda online) en Nàquera.
- **Ecoespirulina** (alga espirulina) en Serra.
- **Bee Natura** (mel) en Serra.

De la família de **turisme de naturalesa-turisme actiu**:

- **Calderona Viva** (rutes teatralitzades, educació ambiental i guies de la naturalesa) en Serra.

A data de 31 de desembre de 2020, a tota la Comunitat Valenciana hi ha un total de 143 empreses certificades (8 de productes artesans, 66 de productes naturals i 69 de turisme de natura) que són 11 més que l'any 2019.



Dulces La Cartuja és una empresa artesana de dolços especialment mermelades i elaboracions de fusió.



BeeMiel / BeeNatura produeix mel natural de forma artesana i responsable.



NaturOrange és una cooperativa agrària de producció de taronges de les millors varietats.



Belluga Gourmet produeix olis d'oliva d'alta qualitat de la varietat Serrana d'Espadà.



Ecospirulina produeix espirulina, un complement alimentici d'alt valor nutritiu.



Calderona Viva és una empresa d'educació ambiental i turisme actiu.

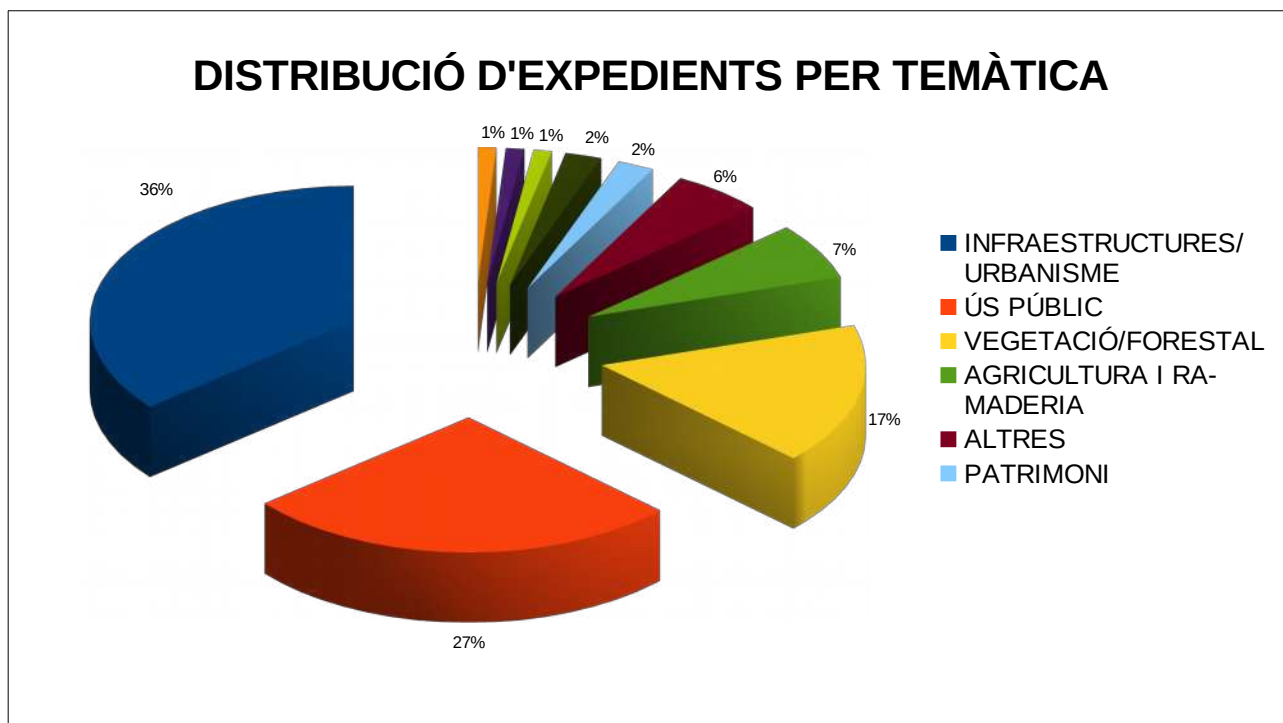


# EXPEDIENTS ADMINISTRATIUS QUE AFECTEN L PARC NATURAL

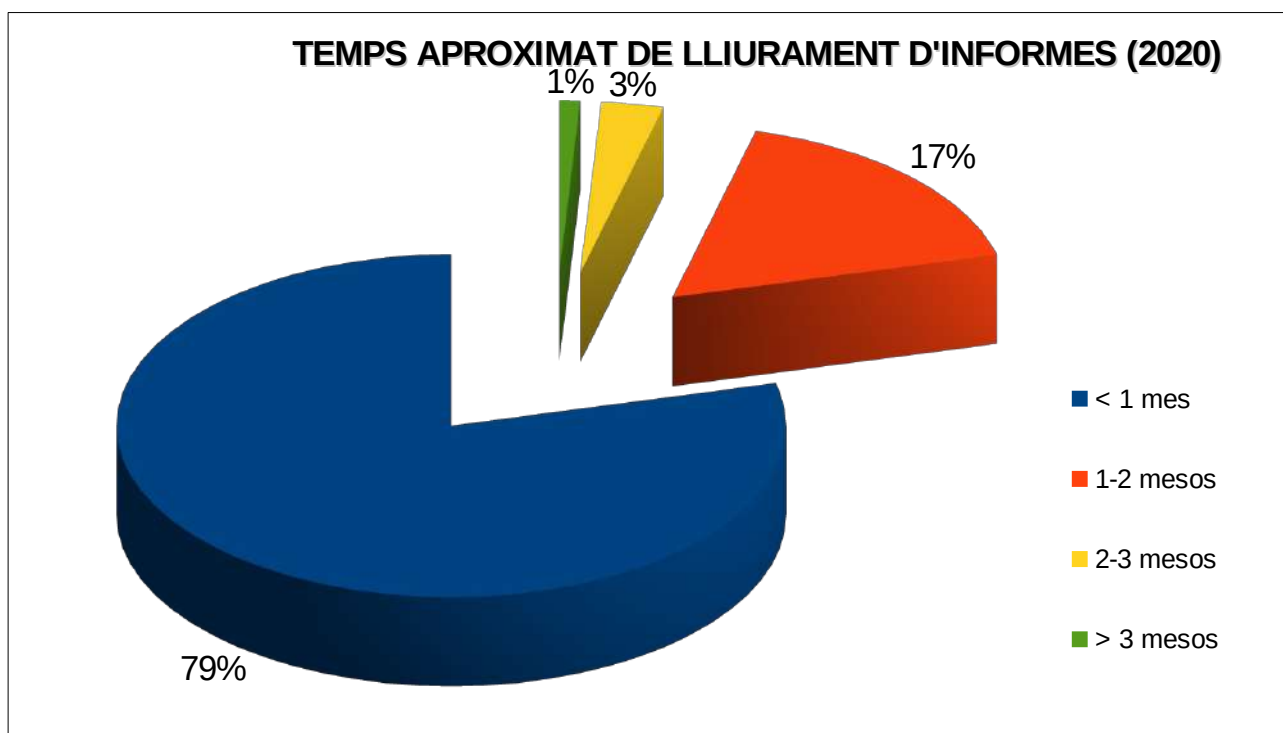
Una de les tantes tasques que es duen a terme des de l'Oficina Tècnica del Parc Natural és l'elaboració d'informes. Aquests se sol·liciten a l'oficina del parc des dels Serveis Centrals o des de les Direccions Territorials de València o Castelló, per tal que es determine l'afecció de l'actuació o activitat sol·licitada als distints documents d'ordenació i gestió del parc natural.

A efectes informatius, en el present apartat es passarà a analitzar els expedients del 2020 des de distints punts de vista.

En primer lloc, els expedients s'han distribuït en cinc grups que englobarien més del 90 % de les temàtiques tractades, i s'ha creat una última categoria anomenada «Altres» on s'han enquadrat tots els expedients que no tenien cabuda en els altres 5 grups. Com es pot observar al gràfic que apareix a continuació, la consulta més comuna durant el 2020 ha sigut la compatibilitat o incompatibilitat dels documents normatius del parc amb les infraestructures i l'urbanisme i amb les proves esportives. En segon lloc, estarien les temàtiques relacionades amb tractament de la vegetació i l'agricultura i ramaderia. Cal destacar, a més, que aquestes dades ens poden donar una idea aproximada de la importància dels sectors productius del parc. D'aquesta forma, la zona Nord i Nord-oest del parc és on es concentren els expedients relacionats amb el sector primari i en la part Sud els relacionats amb el sector terciari o de serveis.



Una altra informació a remarcar en aquest apartat seria el temps aproximat de resposta dels expedients per part del parc. Per tant, i segons es pot observar en el gràfic següent, aproximadament el 80% dels informes es lliuren en un termini inferior a un mes, i més del 95% abans dels 2 mesos. Només en casos molt puntuals, per la complicació de l'informe o per falta el lliurament de documentació per part de l'interessat, el lliurament dels informes es retarda per un termini superior a tres mesos.







# QUADRE D'INVERSIONS

TIPUS D'ACTUACIÓ	DETALL	PRESSUPOST
<b>BRIGADES DEL PARC NATURAL</b>	- Treballs de conservació i reparació de senders, camins, instal·lacions, masses boscoses, plantacions, adequació d'itineraris, punts d'aigua, construcció de murs de maçoneria, etc.	<b>320.920,56 €</b>
<b>EQUIP DE PROMOCIÓ I DIFUSIÓ</b>	- Activitats d'informació i divulgació dels valors del PN	<b>74.916 €</b>
<b>DESPESES GENERALS</b>	- Equips de gestió; Mitjans materials; Seguretat i Salut; Complements de festivitat; Vehicles; Partida alçada	<b>53.254 €</b>
<b>Nova ruta blanca del PN de la Serra Calderona</b>	- Senyalització de la Ruta dels Cartoixos. 37 km que uneix les Cartoixes d'Altura i Serra travessant tot el Parc Natural.	<b>8.016 €</b>
<b>TOTAL</b>		<b>457.106,36 €</b>