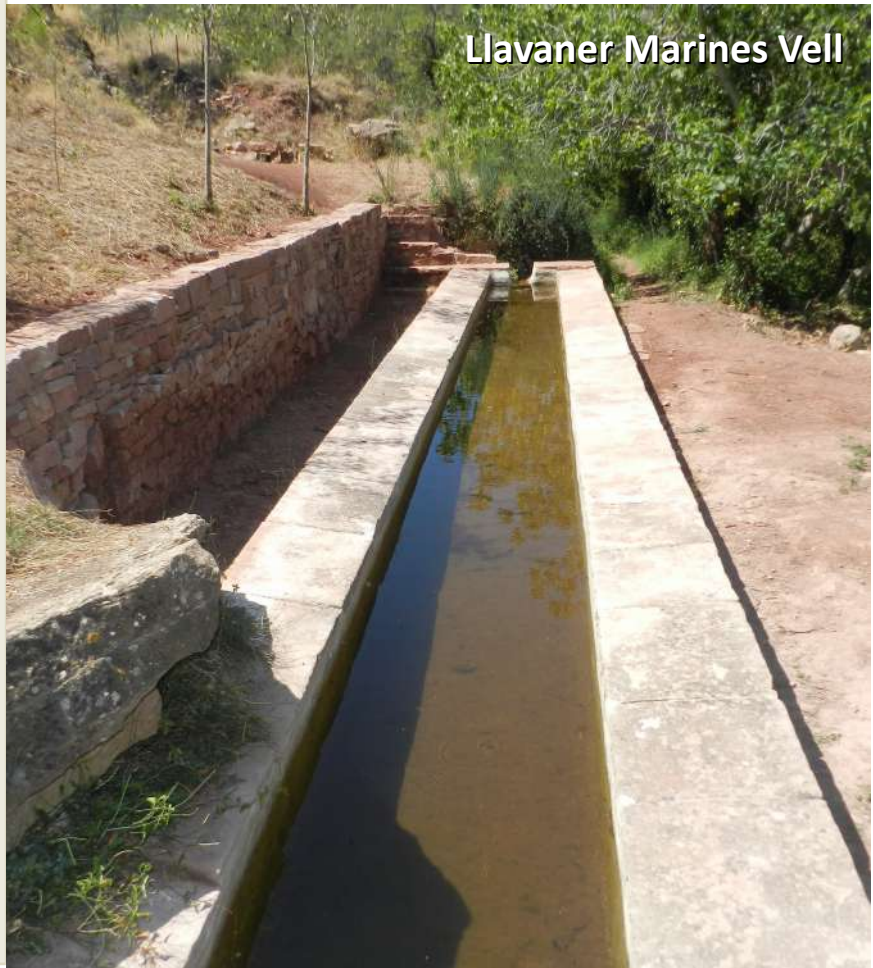


MEMÒRIA DE GESTIÓ

Parc Natural de la Serra Calderona

2019





ÍNDEX

INTRODUCCIÓ.....	1
DESCRIPCIÓ GENERAL DEL PARC NATURAL.....	1
PERSONAL DEL PARC NATURAL.....	2
EQUIP TÈCNIC.....	2
BRIGADES DE CONSERVACIÓ I MANTENIMENT.....	2
COMPOSICIÓ DE LA JUNTA RECTORA.....	2
OBJECTIUS	4
MANTENIMENT I CONSERVACIÓ	5
BRIGADES DEL SERVEI D'ESPAYS NATURALS PROTEGITS	
ADEQUACIÓ D'INFRAESTRUCTURES I INSTAL·LACIONS	7
ADEQUACIÓ D'ÀREES D'ÚS PÚBLIC	9
TRACTAMENT DE LA VEGETACIÓ	12
ADEQUACIÓ D'ITINERARIS, CAMINS I SENDERS	14
ACTUACIONS DE MILLORA DE LA FAUNA I CONDICIONAMENT DE SURGÈNCIES D'AIGUA.....	18
PLANTACIONS	23
ACTUACIONS EN EL PATRI.MONI ETNOLÒGIC CULTURAL.....	24
ALTRES	26
BRIGADES D'ALTRES SERVEIS DE LA GENERALITAT	
BRIGADES XARXA NATURA 2000.....	27
BRIGADES DE GESTIÓ FORESTAL	29
BRIGADES D'ALTRES ADMINISTRACIONS	
BRIGADES DE LA DIPUTACIÓ DE VALÈNCIA (DIVALTERRA).....	31
COMUNICACIÓ I DIVULGACIÓ XARXA DE PARCS NATURALS	35
CAMPANYES	35
ACTIVITATS PROGRAMADES.....	47
VISITES EDUCATIVES	53
PROJECTES I ACTUACIONS DE VALORITZACIÓ DEL PARC NATURAL	57
ACTUACIONS EN LES LLACUNES DE SEGORBE.....	57
ALUMNES EN PRÀCTIQUES	58
BUTLLETÍ TRIMESTRAL: FENT LLATA.....	62
NOVA RUTA DEL PARC NATURAL. SENDA DELS CARTOIXOS.....	63
REVISIÓ SENDER GR-10.....	64
PROJECTE BOSCOS MADURS	65
PROJECTE HÀBITATS I CANVI CLIMÀTIC.....	66



**GENERALITAT
VALENCIANA**

Conselleria d'Agricultura,
Medi Ambient, Canvi Climàtic
i Desenvolupament Rural

DESENVOLUPAMENT SOCIOECONÒMIC DEL PARC NATURAL.....	67
MARCA PARCS NATURALS DE LA COMUNITAT VALENCIANA.....	67
EXPEDIENTS ADMINISTRATIUS QUE AFECTEN AL PARC NATURAL... ..	68
QUADRE D'INVERSIONS	70

INTRODUCCIÓ

DESCRIPCIÓ GENERAL DEL PARC NATURAL

El Parc Natural de la Serra Calderona, amb una extensió de 18.019 ha, distribuïdes entre les comarques de l'Alt Palància, Camp de Morvedre i Camp de Túria, està constituït per una alineació muntanyenca d'orientació NW-SE que les seues característiques geològiques, biològiques i culturals li han atorgat un interès ecològic i paisatgístic excepcional.

L'abrupta orografia, coronada pel Gorgo (907 m), Rebalsadors (802 m), l'Oronet (742 m) i el Garbí (601 m), unida a la presència de materials tant carbonatats com silícics, li confereixen una elevada diversitat d'hàbitats forestals i de matoll que afavoreixen l'existència de nombroses espècies de flora i fauna. Entre els hàbitats i espècies vegetals que caracteritzen la Serra Calderona destaquen dos hàbitats considerats de conservació prioritària per la Comissió Europea: zones subestèpiques de gramínees i anuals de Thero-Brachypodieta, caracteritzades per la seua riquesa i variabilitat florístiques, amb abundància d'endemismes del Mediterrani occidental; i d'altra banda, les fonts petrificantes constituïdes per fonts i rocalles en els quals afloren aigües saturades de carbonats, colonitzades per una vegetació rica en molses. Al costat d'aquests, el surar constitueix un dels hàbitats més importants tant pel seu valor ecològic com per la seua vinculació amb la cultura popular i els usos tradicionals dels recursos forestals que han caracteritzat a les generacions passades. Lamentablement, l'activitat humana i els incendis forestals han provocat una distribució dispersa de la surera i una disminució de la vegetació característica de la Serra Calderona, que ha quedat dominada per pinedes, matolls i herbassars. No obstant això, la importància d'algunes de les espècies presents ha permés la declaració de sis microrreserves de flora endèmica o amenaçada en les quals destaquen espècies com *Centaurea saguntina* o la falguera *Ophioglossum lusitanicum*.

La gran diversitat d'ambients que caracteritza aquest espai natural contribueix a l'existència d'una fauna molt diversa. Entre les espècies que habiten aquesta Serra, destaquen rapinyaires com l'àguila de panxa blanca (*Aquila fasciata*), l'astor (*Accipiter gentilis*), el duc (*Bubo bubo*) o el falcó pelegrí (*Falco peregrinus*), mamífers com el gat salvatge (*Felis sylvestris*) i rèptils com la tortuga d'aigua ibèrica (*Mauremys leprosa*) i el fardatxo (*Lacerta lepida*).

El Parc Natural de la Serra Calderona ha sigut testimoni mut del pas de les diferents civilitzacions que han poblat el seu paisatge des del Neolític. Les nombroses troballes arqueològiques i el ric patrimoni arquitectònic repartit per tot arreu d'aquest espai natural, donen testimoni de la història i de la cultura tradicional que ha caracteritzat i caracteritza aquesta serra. Cal destacar, en aquest sentit, els poblats ibers com el del Puntal dels Llops (Olocau) o el del Castell de Torrejón (Gàtova), les nombroses restes de ceràmica, els castells com el de Serra, del Real o de Segart, així com els aljubs, carboneres, forns de calcs i molins, que han romàs al llarg del temps i formen part de la identitat de la Serra Calderona.

PERSONAL DEL PARC NATURAL

El Parc Natural de la Serra Calderona durant el 2019 ha estat coordinat i dirigit per la **DIRECTORA CONSERVADORA**.

EQUIP TÈCNIC

L' **EQUIP DE PROMOCIÓ, INVESTIGACIÓ I TREBALLS TÈCNICS**, ha estat compost per 1 tècnica i 2 educadors ambientals.

BRIGADES DE CONSERVACIÓ I MANTENIMENT

Les **2 BRIGADES DE CONSERVACIÓ I MANTENIMENT** estan compostes cadascuna d'elles per un 1 capatàs i 3 peons qualificats en manteniment.

COMPOSICIÓ DE LA JUNTA RECTORA

La **JUNTA RECTORA** exerceix una important funció en permetre la participació de col·lectius i interessos socials i econòmics afectats per la figura de protecció establida i l'existència d'un fòrum per a la discussió, col·laboració i assessorament en la gestió del parc.

Segons el que es disposa en l'art. 6 del DECRET 10/2002 de declaració del Parc Natural de la Serra Calderona la Junta Rectora estarà composta per 32 membres:

- a) El president de la Junta.
- b) El Director-Conservador del Parc Natural, que actuarà com a secretari de la Junta Rectora.
- c) Un representant de la Conselleria de Medi Ambient.
- d) Un representant de la Conselleria d'Agricultura, Pesca i Alimentació.
- e) Un representant de la Conselleria de Cultura i Educació.
- f) Un representant de la Conselleria d'Obres Públiques, Urbanisme i Transports.
- g) Un representant de l'Agència Valenciana del Turisme.
- h) Un representant de la Confederació Hidrogràfica del Xúquer.
- i) Un representant de la Diputació Provincial de Castelló.
- j) Un representant de la Diputació Provincial de València.
- k) Un representant de cada una de les catorze corporacions locals el municipi de la qual està afectat territorialment pel Parc Natural.
- l) Dos representants de les associacions professionals d'agricultors.

- m) Un representant dels propietaris de terrenys o drets forestals.
- n) Un representant dels propietaris de terrenys o drets agrícoles i/o ramaders.
- o) Un representant, amb caràcter rotatori bianual, de les societats de caçadors dels municipis del Parc Natural.
- p) Un representant, amb caràcter rotatori bianual, de les universitats de la Comunitat Valenciana.
- q) Un representant, amb caràcter rotatori bianual, de les associacions relacionades amb l'estudi i la conservació dels valors naturals i culturals de la Serra Calderona.
- r) Un representant, amb caràcter rotatori bianual, de les entitats excursionistes amb fins ludicoesportius en la naturalesa que desenvolupen activitats relacionades amb la Serra Calderona.

Aquests membres han variat des del 2002 perquè les conselleries han anat canviant. El que s'ha fet per a complir de la manera més fidel el decret de declaració del Parc Natural ha sigut anar buscant en les diverses conselleries actuals la representació institucional dels sectors que es buscaven amb el nomenament dels membres en les conselleries del 2002.

Pel que fa als representants amb caràcter bianual, el president de la junta rectora ha convocat una sèrie de reunions de treball amb cadascun dels col·lectius amb representació rotatòria citats pel decret, en les quals s'ha establert un calendari de rotació de representants consensuat i aprovat pels actors que han volgut intervindre.

OBJECTIUS

L'Oficina de Gestió té en compte en tots els seus plantejaments els objectius generals del PRUG, impregnant en els seus programes i projectes la filosofia que aquests transmeten.

- a) Protegir i conservar el patrimoni natural especialment els ecosistemes de singular valor natural i les espècies que es troben actualment amenaçades d'extinció o protegides en l'àmbit de la Comunitat Valenciana.
- b) Protegir i conservar el patrimoni cultural de la Serra, amb especial atenció als elements arqueològics, arquitectònics i etnològics, i aquelles característiques, estructures o béns que resulten dels assentaments rurals en els últims segles.
- c) Promoure la restauració dels ecosistemes degradats, especialment els afectats per processos erosius o implantació d'infraestructures.
- d) Establir mesures directes per a la conservació, regeneració, millora, difusió i posada en valor dels elements i conjunts d'interés natural i cultural.
- e) Millorar els recursos humans i materials del Parc, a fi de garantir la conservació dels recursos naturals i culturals d'aquest, potenciant a més el desenvolupament social i econòmic dels municipis que l'integren, sempre sota criteris de sostenibilitat ambiental.
- f) Fomentar programes d'actuació en matèria d'ús públic dels recursos naturals i culturals i turisme sostenible, incloent-hi l'estudi, la recerca aplicada, l'ensenyament i el gaudi ordenat d'aquests, compatibilitzant l'ús social, recreatiu i cultural del Parc Natural amb el manteniment dels seus valors naturals.
- g) Promoure i fomentar el voluntariat ambiental i cultural en la Serra Calderona, prestant especial atenció als grups d'associacions i voluntaris locals.
- h) Minimitzar o reduir els impactes ambientals derivats de la presència d'elements antròpics, les transformacions agrícoles, l'abocament de substàncies contaminants, l'explotació desordenada dels recursos hídrics, l'abocament de residus sòlids i inerts, el deteriorament del paisatge, o qualsevol altra actuació que genere una degradació del medi biòtic, abiòtic, perceptual, cultural, econòmic o social.
- i) Analitzar la presència de riscos naturals potencialment nocius i els seus possibles efectes adversos, establint mesures i actuacions per a la seua minimització i/o correcció.
- j) Millorar el material i estratègies de divulgació dels valors i recursos del Parc, a fi d'atraure visitants i afavorir el desenvolupament econòmic local.

MANTENIMENT I CONSERVACIÓ

A part de les dues brigades de manteniment i conservació del Parc Natural, i gràcies a la condició d'espai natural protegit, hi ha unes altres brigades que fan treballs en el territori del parc i la seua àrea d'influència. Per aquest motiu el present apartat s'ha dividit en tres subapartats en funció de les brigades. En primer lloc es descriuran en profunditat els treballs que han realitzat les brigades del Parc Natural durant el 2019 i, a continuació, se citaran les actuacions que duen a terme altres brigades de la Generalitat Valenciana i també altres Administracions.

BRIGADES DEL SERVEI D'ESPAIS NATURALS PROTEGITS

Per a planificar les tasques de cada anualitat, des del parc natural se sol·licita als Ajuntaments que formen part de la Junta Rectora i a la resta de membres d'aquesta, que elaboren propostes de gestió i que les remeten a l'oficina del Parc perquè s'estudie la seua viabilitat. Amb aquestes propostes i les que es duen a terme des de l'oficina del Parc i des d'altres Serveis, s'elabora un document amb la planificació anual dels treballs de les dues brigades del parc natural. A partir d'aquest full de ruta i amb les reunions i contactes que van fent-se durant l'any, cada mes es realitza una reunió de planificació mensual. Una vegada programades, i abans de l'inici de cada faena, es comunicarà el començament del treball al contacte de la Junta Rectora de l'Ajuntament on es programa la realització de les tasques (o als contactes que ens proporcione l'Ajuntament). Finalment, també s'envia per correu electrònic un informe mensual amb les tasques als Ajuntaments on s'ha treballat el mes anterior.

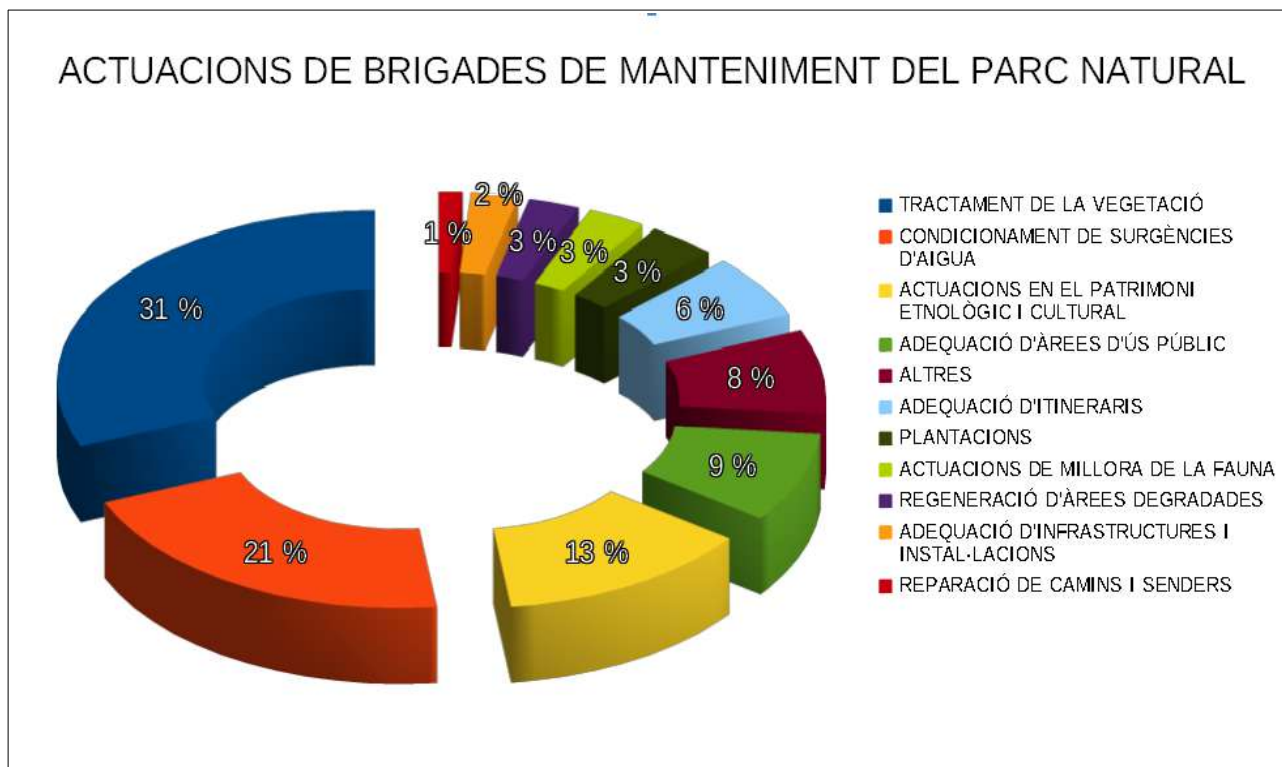
A banda de continuar amb les tasques anuals que es vagen determinant periòdicament, un nou objectiu que es busca des del Parc Natural és, en col·laboració amb els Ajuntaments, establir una tasca fixa per terme municipal. Així, les nostres brigades s'encarregaran de mantindre una senda, o una font, o l'entorn d'un element patrimonial... en cada municipi, sempre de forma consensuada amb l'Ajuntament.

Durant el 2019, els tipus d'actuacions que han realitzat les dues brigades de manteniment i conservació del Parc Natural de la Serra Calderona es poden dividir més o menys en onze tipus de tasques diferents que són les que s'enumeren a continuació:

1. Adequació d'infraestructures i instal·lacions
2. Tractament de la vegetació
3. Regeneració d'àrees degradades
4. Adequació d'àrees d'ús públic
5. Adequació d'itineraris
6. Actuacions de millora de la fauna
7. Condicionament de surgències d'aigua
8. Plantacions
9. Adequació de camins i senders
10. Actuacions en el patrimoni etnològic i cultural
11. Altres

Com es pot veure al gràfic següent, més de la meitat de l'esforç aportat per les nostres brigades ha estat destinat a la millora d'hàbitats tant per a la flora amb tractaments de la vegetació com per a la fauna amb el condicionament de surgències d'aigua per a aquesta. Al gràfic que es mostra a continuació apareixen representats en percentatge els jornals que s'han invertit en cadascuna de les tipologies d'actuacions en les

quals s'ha dividit l'activitat de les brigades de conservació i manteniment del Parc natural durant el present exercici, ordenades per importància en funció de les hores invertides.



Distribució de jornals en les actuacions de les brigades durant el 2019 (%).

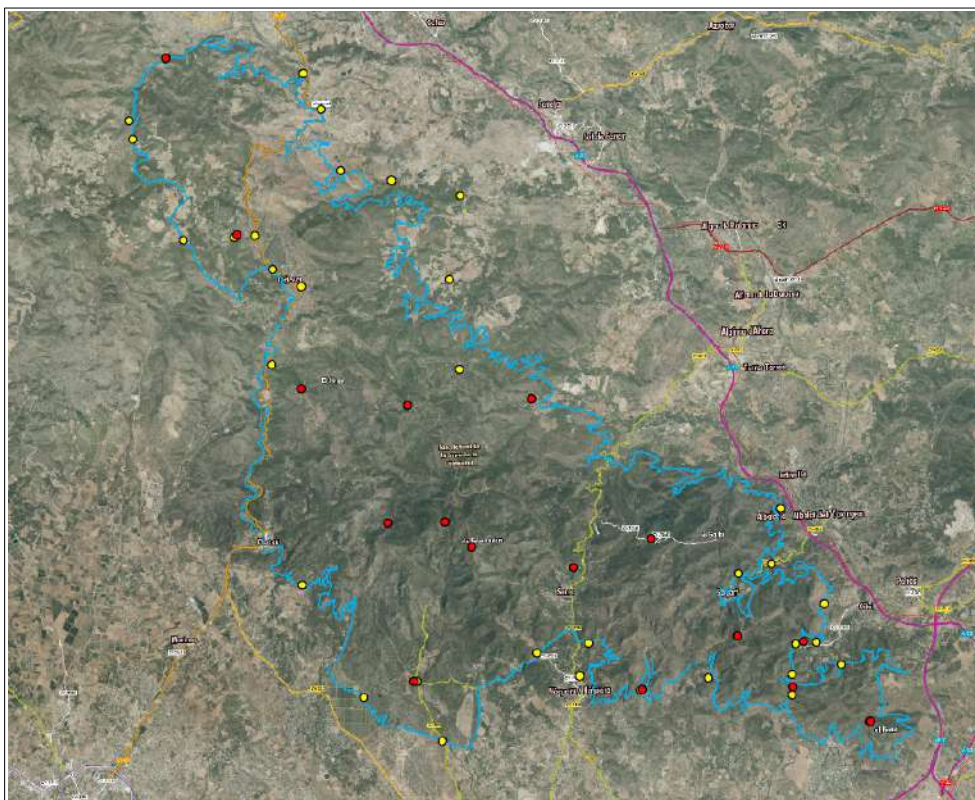
A continuació, es passa a detallar cadascuna de les actuacions nomenades anteriorment ampliant la informació sobre algunes faenes en paratges o partides concretes i acompanyant-les amb una selecció d'imatges.

ADEQUACIÓ D'INFRASTRUCTURES I INSTAL·LACIONS

Els dies de pluja o que hi ha algun tipus d'alerta o preemergència meteorològica, les brigades del Parc es dediquen a reparacions i manteniments d'instal·lacions i maquinària en els magatzems d'Altura, de Serra i del Centre d'Interpretació en Nàquera.

A banda d'aquests dies, pel que fa a les infraestructures i instal·lacions, s'ha eliminat el porxo de l'antic refugi Vicent de Penyafort, ja que presentava serioses deficiències estructurals que feien perillar-ne la integritat.

Per a finalitzar, en aquest bloc d'actuacions les brigades del parc estan realitzant l'inventari i la revisió de panells informatius per tot el parc natural per a tenir una cartografia digitalitzada amb tota la informació actualitzada. Així, aquest any s'han georeferenciat amb una tauleta digital tots els cartells del parc natural i totes les infraestructures i instal·lacions que es gestionen des d'aquest.



Geolocalització de cartelleria del Parc Natural.



Antic refugi de Vicent Penyafort

ADEQUACIÓ D'ÀREES D'ÚS PÚBLIC I REGENERACIÓ D'ÀREES DEGRADADES

S'ha de tindre en compte que en moltes àrees recreatives han estat actuant integralment i amb una freqüència setmanal les Brigades de Gestió Forestal que depenen del Servei de Gestió i Ordenació Forestal de la Subdirecció General del Medi Natural. Per tant, les brigades del parc han actuat en les àrees d'ús públic on no arriben les brigades de gestió forestal o han complementat la seua actuació.

Les zones on s'ha actuat enguany han sigut:

- Col·locació de tanques en l'abeurador de Marines Vell. L'Ajuntament de Marines Vell va aportar el material.
- Reposició de part del mobiliari de l'àrea recreativa de la Fuente del Rincón. L'Ajuntament de Marines Vell ha aportat el material.
- Reparació de la tanca del Pi del Salt i del Mirador del Fenassar. En el mirador també es va recol·locar el panell panoràmic. Nàquera.
- Adequació de l'àrea recreativa de Los Pocicos amb esbrossament, reparació de tanques, d'escalas de pedra i eliminació del pont. Altura.
- Reparació d'actes vandàlics en el Garbí. Estivella.
- Adequació de la zona de l'antic Pi de la Bassa. Serra.
- Eliminació del paeller inutilitzat de la Font de l'Ombria i reconversió de la zona en un banc de pedra. Serra.
- Reparació de la tanca del mirador de la Mallà. Segart.
- Tractament de la vegetació en la Font del Compte. Algimia de Alfara.
- Fuente del Olivastro. Altura.



Eliminació de paeller en la Font de l'Ombria, Serra.



Mirador de la Mallà.



Reparació de mobiliari en la Fuente del Rincón.



Reparació de les escales en Los Pocicos.



Substitució de la corda en Los Pocicos.

TRACTAMENT DE LA VEGETACIÓ

En aquest grup d'actuacions s'engloben: l'eliminació d'espècies al·lòctones invasores, el desbrancats, trossejats i triturats per a afavorir l'hàbitat de sureres o de pinar, així com els treballs de la prevenció d'incendis amb eliminació de combustible, i eliminació i tractament de la vegetació afectada per inclemències meteorològiques.

Algunes zones d'actuació concretes han sigut:

- Camí cap a Pedralbilla a la font de l'Abella. Olocau y Serra.
- Entorn de la font del Marianet. Serra.
- Ventisquer de Rebalsadors. Serra.
- Camí cap al barranc de la Saladilla. Segorbe
- Llacunes de Segorbe.
- Entorn de l'antic refugi de Vicent de Penyafort. Serra.
- Eliminació d'espècies invasores en diversos punts del parc.
- Entorn de la Masia Tristany.
- Camí de Gátova a Tristany.
- Entorn de la Masia la Mocha. Segorbe.



Treballs amb la biotrituradora.



Eliminació d'espècies exòtiques i invasores.



Treballs amb motoserra.



Neteja d'un camí en Segorbe.



Ventisquer de Rebalsadors.



Eliminació de peus afectats per l'incendi de Gátova.

ADEQUACIÓ D'ITINERARIS I ADEQUACIÓ DE CAMINS I SENDERS

Les brigades del parc natural han reparat el ferm d'alguns trams de senda que suposaven un perill per al caminant. Alguns exemples d'on s'ha treballat enguany en aquest sentit han sigut:

- GR-10 en Segart i refent escalons en la pujada de l'Era del Pino en Gátova.
- Reparació d'escalons per a accedir a l'aula de la natura en l'Arquet d'Olocau.

En la variant de Segart del GR-10, també s'han eliminat senders alternatius i s'ha ressenyalitzat el tram a petició de l'Ajuntament de Segart per tal d'evitar que els usuaris se n'isquen de l'itinerari marcat.

A més, s'ha posat una barana de protecció en l'itinerari local de la pujada al Puntal dels Llops. El material l'ha aportat l'Ajuntament d'Olocau.

Una altra actuació que s'ha dut a terme durant el 2019, a petició de l'Ajuntament de Serra, ha sigut el tancament d'una senda que s'havia obert de forma irregular en la pujada al Sierro.

Per una altra part, s'ha revisat la senyalítica i s'ha fet un informe per a l'Ajuntament de Nàquera sobre l'estat de la ruta del Pi del Salt i del PR en aquesta localitat.

S'ha fet un pontet per a creuar el Carraixet, i s'han arreglat trams de la senda que va de la Fuente del Rincón fins a Marines Vell.

A banda d'aquests senders i itineraris, la nostra brigada escomet el manteniment i la millora de trams de sendes per a les rutes interpretatives i educatives que s'ofereixen des del parc. Entre els treballs que es realitzen de manera contínua en les quatre rutes que el parc té actualment es fa:

- Reparació i substitució de senyals en mal estat pel pas del temps però sobretot per actes vandàlics.
- Recreació de dues carboneres i amb les casetes usades per les persones que feien el carboneig en la ruta verda del parc en el terme de Gátova en la pujada al Gorgo.
- Durant aquest any s'està acabant de condicionar una nova ruta del parc natural. Durà el color blanc, s'anomenarà la Ruta de les Cartoixes i serà una ruta lineal que unirà la Cartoixa de Valdecrist (Altura) amb la Cartoixa de Porta Coeli (Serra) per la senda tradicional que utilitzaven els cartoixos. Aquesta ruta ha sigut un projecte dissenyat per l'Associació " Cultural Cartuja de Valdecrist".



Caseta per als treballs del carboneig en la ruta verda.



Carbonera en la ruta verda.



Diferents tècniques de reparació del ferm en senders.



Senyal de l'Àrea d'Especial Protecció



Cartell amb pintades en el Pla de Lluc de Portaceli



Reposició d'adhesius en la ruta groga el parc.



Reparació d'escalons en el Garbí.



Monolit en la ruta del Garbí.





Barana de seguretat en l'itinerari del Puntal dels Llops.



ACTUACIONS DE MILLORA DE LA FAUNA I CONDICIONAMENT DE SURGÈNCIES D'AIGUA

Les actuacions de millora de la fauna s'han centrat a condicionar fonts, crear nous punts d'aigua i reomplir basses, sempre pensant en l'aprofitament d'aquesta per a la fauna tant la salvatge com la domèstica. Les faenes que s'han dut a terme durant el 2019 han sigut:

- Emplenament de basses i dipòsits per a la fauna i reparació d'aquestes en Brosseta. Serra.
- Manteniment i reparacions en la Font del Berro, la font de la Gota i la font l'Abella (Serra), la Fuente del Olivastro (Altura), la Fuente de Güiso (Altura) i la Fuente de la Alameda (Gàtova).
- Fuente del Rincón: La brigada del parc ha fet una reparació integral de la font amb la neteja dels dipòsits, la reconstrucció dels despreniments del frontal de la mateixa on està l'aixeta i s'ha construït una mena de pica o abeurador per a evitar que el sobrant inunde els bancals veïns entre altres coses. Tot el material de l'actuació i la maquinària pesada l'ha aportat i contractat l'Ajuntament de Marines.
- Revisió de punts d'aigua: Les brigades estan geolocalitzant i descrivint tots els punts d'aigua del parc natural per a utilitzar la informació en estudis i treballs que se'n puguen derivar.
- Reparació del sistema hidràulic de la Font del Compte. Algimia de Alfara.
- Adequació integral de la Fuente del Pino: Reposició de la porta i de cartell i desbrossament de tot el voltant. Segorbe.
- Eliminació de les basses del barranc de la Saladilla danyades pels distints episodis torrencials dels últims anys. Després d'efectuar-se nombroses reparacions, s'ha decidit que no és el lloc més indicat per a situar les basses. Segorbe.



Bassa de Brosseta.



Font de Potrillos.



Font del Berro: manteniment.



Font del Berro: canalització de sobrants.



Font del Compte: manteniment i reparació de trams.



Treballs en la Fuente del Rincón, Marines:



Abans de l'actuació. Font amb problemes de seguretat per als usuaris.



Després de l'actuació a falta dels taulellets.



Demolició de la part danyada per perill de desprendiments.



Reconstrucció del frontal de la font.



Construcció d'un accés als dipòsits.



Canalització del sobrant per a evitar embassaments en bancals veïns.

Treballs en la Fuente del Pino. Segorbe.



Fuente del Pino abans de l'actuació.



Col·locació d'una porta nova en la Fuente del Pino.



Tractaments de la vegetació.



Reparació de la bassa del sobrant de la font.



Aspecte de la Fuente del Pino després de l'actuació.

PLANTACIONS

Les nostres brigades cooperen amb les associacions i escoles que celebren el Dia de l'Arbre en col·laboració amb el Parc Natural. A més de participar el dia de la plantació, en el 2019 el personal del parc ha fet regs de suport durant l'estiu que han possibilitat l'èxit d'aquestes plantacions.

Durant el 2019 s'han fet plantacions i s'han fet regs de suport a:

- Serra (el Garbí i Pla de Lluc)
- Nàquera (ombria del Pinar)
- Altura (Torrecillas) → col·laboració i suport en la plantació organitzada per l'Ajuntament d'Altura amb l'escola del poble i IES Alto Palancia. La nostra brigada ha ajudat a plantar, ha aportat aixades i ha portat l'aigua.
- Albalat dels Tarongers (Comediana)

A banda del dia de l'arbre les nostres brigades:

- Han plantat plançons de surera proporcionats pel CIEF i procedents de bellotes recol·lectades en la Serra Calderona.
- Col·laboren amb el CIEF fent regs de manteniment en les plantacions de l'Estepa de Cartagena que hi ha dins del parc. Aquesta espècie en perill d'extinció és la planta més amenaçada de la flora espanyola. Dins del parc tenim una de les 10 poblacions traslocades d'aquesta planta que formen part del Pla de Recuperació de Flora Amenaçada.



Suport a la plantació organitzada per l'Ajuntament d'Altura.



Remolc amb dipòsit d'aigua per a la plantació.



Sistema experimental de l'Ajuntament d'Altura i IES Alto Palancia amb cadufes artesanals, per a augmentar l'èxit de la plantació.

ACTUACIONS EN EL PATRIMONI ETNOLÒGIC I CULTURAL

Enguany sobretot hem treballat en dues localitzacions amb faenes que s'enquadren en aquesta tipologia d'actuació:

- Llavaner de Marines Vell: Aquest llavaner forma part d'un projecte integral de l'antic sistema de reg de recuperació de l'Horta de Baix de Marines Vell i del naixement i la séquia del Morteral. Des de fa anys el parc començà amb la recuperació del naixement del Morteral, la recuperació de la séquia, de la bassa i de l'abeurador de Marines Vell. En aquesta primera fase es va aconseguir posar el sistema de reg en actiu i recuperar els horts que els propietaris han volgut posar en actiu. En esta segona fase, i aprofitant que l'aigua tornava a passar per l'antic llavaner, s'ha recuperat la infraestructura que estava reblida de terra i tapada per la vegetació. A més, s'ha aprofitat per a regenerar l'entorn: s'ha construït un mur per a evitar que el llavaner es torne a omplir de terra; s'ha esbrossat l'entorn; s'ha construït un banquetet i s'han plantat arbres de gran port perquè les arrels retindrien l'erosió. El material de l'actuació l'ha aportat l'Ajuntament de Marines.



Desbrossament de l'entorn



Es pot observar l'absència d'algunes pedres de la barana.



Final de l'actuació on s'observa el mur a l'esquerra, el buidatge de terra en la zona on es posaven les persones per a llavar i la reposició de la barana.

- Poblado Iber del Torrejón: Seguint les instruccions de l'Ajuntament de Gátova i dels arqueòlegs responsables, la nostra brigada ha esbrossat i senyalitzats d'una manera manual i acurada el poblado iber de Torrejón. La brigada del parc ha dissenyat un sistema per a compartimentar l'espai visitable de l'excavació de la superfície de treball sense danyar potencialment les restes arqueològiques: ha construït amb formigó uns pilars movibles units amb cordes per a delimitar el corredor de visites substituint les tanques d'obra i la cinta de balisament. Tot el material de l'actuació l'ha aportat l'Ajuntament de Gátova.



Treballs manuals amb tissores de podar i arplega manual de restes.



Postes amb base fabricada a propòsit en el taller.



Tanques instal·lades en el poblado.



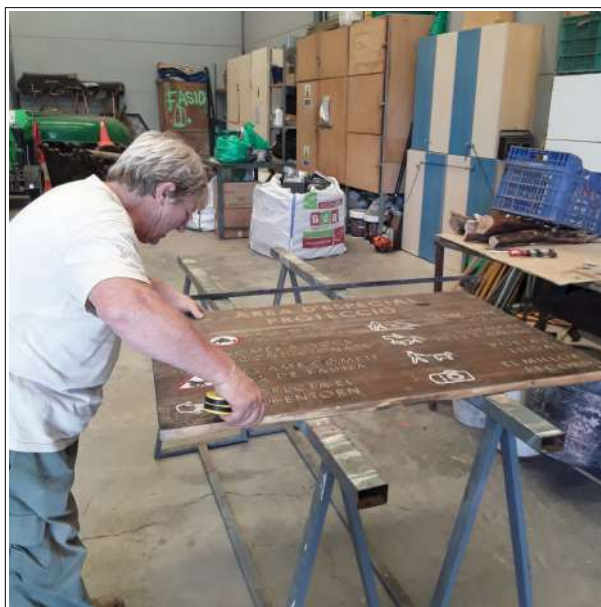
ALTRES

En aquest apartat s'han comptabilitzat els jornals de les brigades de conservació dedicats a les activitats següents:

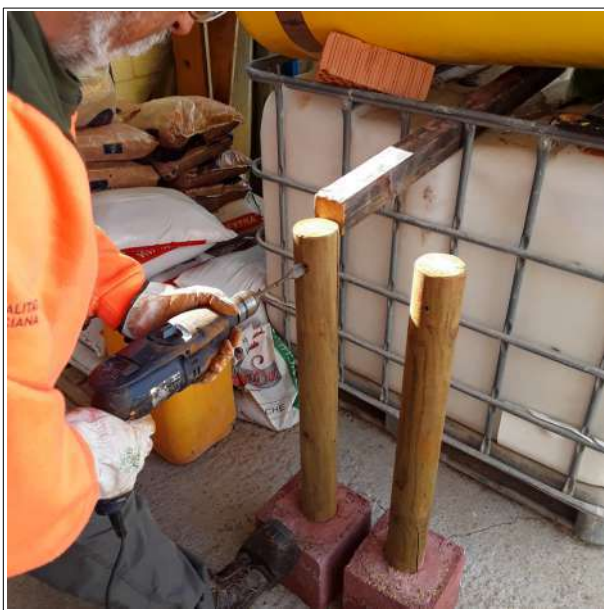
- Reunions organitzatives.
- Cursos de formació.
- I treballs al taller de preparació de material i manteniment de maquinària i ferramentes.



*Neteja i manteniment de maquinària.
Serra*



Reparació i manteniment de cartells. Altura



*Preparació de material per a les actuacions en el camp:
construcció de postes a mida.*



*Preparació de material per a les actuacions en el camp:
construcció de portes a mida.*

BRIGADES D'ALTRES SERVEIS DE LA GENERALITAT

BRIGADES XARXA NATURAL 2000

Aquestes actuacions les ha dut a terme el Servei de Vida Silvestre de la Direcció General del Medi Natural amb el suport de l'Assistència Tècnica de VAERSA.

Les Brigades de Conservació de la Biodiversitat actuen principalment en les tasques relacionades amb la flora i la fauna silvestres de tota la comunitat, però especialment en espais naturals protegits. Pel que fa a la flora, intervenen en les microrreserves de flora del Parc Natural per a millorar l'hàbitat i afavorir les espècies destacades en cada una d'elles, a més de gestionar el pla de recuperació de l'Estepa de Cartagena, una espècie en perill d'extinció que té en la Calderona una de les millors poblacions que existeixen. Pel que fa a la fauna, en aquest parc s'han centrat en les cavitats que tenen importància per espècies de rates penades amb algun grau de protecció.

FLORA

- MICRORRESERVES DE FLORA

Les microrreserves de flora (MRF) presents en el Parc Natural de la Serra Calderona i la seua Àrea d'Influència són:

Microrreserva	Superfície	Terme municipal
Barranc de Sargatillo	9,87	Serra
Castell de Serra	2,28	Serra
El Picaio	0,27	Sagunt
Penyes Altes	5,3	Serra
Puntal de l'Abella	0,92	Estivella
Tancat de Serra	2,68	Serra
Puntal de Navarrete	10,217	Altura
Muntanya del Cavall	4,2	Albalat dels Tarongers

Durant el 2019 s'ha actuat en el Tancat de Portaceli fent una plantació i reg de 253 exemplars de *Cistus heterophyllus*.

- ESTEPA DE CARTAGENA

Durant el 2019 s'ha actuat en Portacoeli (Serra) fent una plantació i reg de 659 exemplars de *Cistus heterophyllus*.

- ELIMINACIÓ D'ESPÈCIES EXÒTIQUES I INVASORES

Durant el 2019 s'ha actuat en La Pinadeta (Olocau) amb l'eliminació de *Cylindropuntia pallida*.

FAUNA

- QUIRÒPTERS

Algunes de les espècies que tenen nuclis importants en la Serra Calderona es troben entre les més amenaçades en l'àmbit europeu. Entre elles es troba el rata penada de peus grans (*Myotis capaccini*), que

en el territori valencià conserva aproximadament la meitat de la població de l'Europa occidental. Concretament, les espècies que trobem al parc en dues localitzacions de Nàquera i Serra i el seu nivell de protecció es mostren en la taula següent:

Noms comuns	Nom científic	Catàleg Fauna Amenaçada
Rata penada de morro gran/agut (<i>Murciélagó ratonero grande/mediano</i>)	<i>Myotis myotis/Myotis blythii</i>	Vulnerable
Rata penada de peus grans (<i>Murciélagó ratonero patudo</i>)	<i>Myotis capaccinii</i>	Perill d'extinció
Rata penada ibèrica (<i>Murciélagó ratonero ibérico</i>)	<i>Myotis escaleraei</i>	Vulnerable
Rata penada de cova (<i>Murciélagó de cueva</i>)	<i>Miniopterus schreibersii</i>	Vulnerable
Rata penada de ferradura gran (<i>Murciélagó grande de herradura</i>)	<i>Rhinolophus ferrumequinum</i>	Vulnerable
Rata penada de ferradura mediterrània (<i>Murciélagó mediterráneo de herradura</i>)	<i>Rhinolophus euryale</i>	Vulnerable

Per tant, les brigades de Xarxa Natural 2000, gestionen els refugis cavernícoles més importants i estableixen les condicions necessàries per a incrementar la reduïda població reproductora de rates penades, ja que les amenaces que afecten aquestes espècies són principalment les molèsties que pateixen en els refugis on passen l'hivern o l'època de cria. En aquest sentit, enguany s'han fet el manteniment de les tanques per a la protecció d'espècies de quiròpters sensibles en la cova Soterranya (Serra) i en el Puntal de Mateu (Nàquera).

El total d'inversions realitzades pel Servei de Vida Silvestre mitjançant les brigades Natura 2000 en el Parc natural de la Serra Calderona, duran l'exercici de 2019, ha sigut de 6.634 €.

BRIGADES DE GESTIÓ FORESTAL

Aquestes actuacions les ha dut a terme el Servei d'Ordenació i Gestió Forestal de la Direcció General del Medi Natural, en col·laboració amb el personal tècnic dels Serveis Territorials de la Conselleria d'Agricultura, Desenvolupament Rural, Emergència Climàtica i Transició Ecològica i el suport de l'Assistència Tècnica de VAERSA amb les Brigades de Gestió Forestal.

La presa de decisions de gestió en matèria de Sanitat Forestal es fonamenta en la informació arreplegada durant la campanya de Prospecció Fitosanitària de les Muntanyes de la Comunitat Valenciana que tots els anys, i des de 1996, es realitza a la primavera. En ella, els i les Agents Mediambientals realitzen una avaluació de cadascuna de les divisions mínimes d'avaluació o masses considerades. El processament i anàlisi d'aquesta informació contribueix de forma decisiva a la presa de les decisions de gestió dels insectes forestals potencialment nocius, perseguint que les seues poblacions es mantinguen per sota d'un llindar de danys determinat.

Per tant, el personal de plagues realitza prospeccions de quarantena i de l'estat fitosanitari de les muntanyes de la Comunitat Valenciana.

Per a l'any 2019 només es disposen les dades de la província de Castelló, de manera que no es té per aquesta memòria anual la informació sobre les tasques de les Brigades de Gestió Forestal en la província de València.

S'exposen a continuació els resultats per a les quatre categories en les 4360,5 ha (32 masses) prospectades en la província de Castelló dins de l'àmbit d'aplicació del PORN de la Serra Calderona, de les quals 3241,92 ha (26 masses) són de gestió pública i la resta, 1118,58 ha, són de gestió privada.

- **Perforadors del pi**

En Castelló s'han prospectat dues masses corresponents a una muntanya dins de l'àmbit del PORN, amb el resultat de dues cites en total de *Tomicus destruens* i d'*Ortotomicus erosus* sobre *Pinus halepensis* en la massa «Juaneca» (CS5175M1) amb 20 peus morts per *Tomicus destruens*.

- **Processionària del pi (*Thaumatopea pityocampa*)**

Durant la campanya de 2019, la totalitat de la superfície de pineda prospectada va ser avaluada amb nivells baixos de processionària (graus 0 i 1). El resum general de la situació de la plaga es presenta a continuació, tant per a la superfície prospectada del Parc Natural, com per a la inclosa dins de l'àmbit d'aplicació del PORN:

- Parc Natural: 1165,45 ha prospectades amb el 100% en grau d'infestació 0 (cap o alguns nius molt disseminats).
- PORN: 3195,05 ha de les quals, el 62,48% ha tingut un grau d'infestació 0 i la resta un grau d'infestació 1 (alguns nius en les vores de la massa i peus aïllats).

Respecte dels treballs de control de plagues forestals, a principis de l'estiu de 2019 es van col·locar les trampes per a capturar els mascles de processionària. Les trampes contenen en el seu interior una càpsula carregada amb feromona sexual sintètica "pityolure", que exerceix una forta atracció sobre els mascles, els quals, una vegada a l'interior de la trampa, no poden fugir i moren. En la taula que es mostra a continuació apareixen les trampes que s'han col·locat durant

el 2019 en la part castellonenca del Parc Natural de la Serra Calderona.

Massa	Terme Municipal	*P N	trampes	Data de col·locació	Data de retirada
"Montemayor" (CS126M4)	Segorbe	X	45	10/07/2019	06/11/2019
"Montemayor" (CS126M2)	Segorbe	X	21	10/07/2019	06/11/2019
"Montemayor" (CS126M1)	Segorbe	X	6	15/07/2019	06/11/2019
"Tristany y la Mina" (CS088M2)	Segorbe	X	59	15/07/2019	07/11/2019
TOTAL			131		

- **Altres insectes**

Durant la Campanya de Prospecció Fitosanitària de 2019, no va haver-hi cites en referència a aquest grup de diagnòsc. No obstant això, cal recordar en aquest apartat que, dins del Parc Natural, es localitza un punt de la Xarxa Provincial de Mostreig de *Lymantria dispar*, concretament a "Montemayor" (CS126M2). Les dades recollides pels Agents Mediambientals en aquest punt de mostreig són processades juntament amb els de la resta de la província i incorporades a l'informe de resultats que elabora l'Assistència Tècnica de VAERSA per al *Servei per a les Prospeccions de Quaretena i l'Estat fitosanitari de les Muntanyes de la Comunitat Valenciana*.

- **Malalties i fisiopaties**

Durant la Campanya de prospecció 2019 només hi ha hagut un diagnòstic pertanyent a aquest grup. Es tracta d'una malaltia sense determinar en la "Masia Cucalón" (CS117M4), que ha afectat a peus de *Pinus pinea*. El diagnòstic es descriu com una simptomatologia inicial en la qual les copes dels arbres comencen a esgrogueir sense cap motiu aparent. De moment, cap arbre mort per aquest motiu.

BRIGADES D'ALTRES ADMINISTRACIONS

BRIGADES DE LA DIPUTACIÓ DE VALÈNCIA (DIVALTERRA)

En aquest apartat s'adjunta la informació que la Diputació de València ha facilitat a l'oficina tècnica del Parc Natural per tal de difondre i donar a conèixer la tasca que es fa des de les Brigades Forestals d'aquesta institució pública. Entre les prioritats considerades a l'hora de realitzar les seues actuacions, una de les principals és que les tasques se situen en un parc natural. Per tant, a continuació es mostra un resum de les actuacions de les brigades de Divalterra en el Parc Natural de la Serra Calderona durant el 2019.

Es distingeixen les sol.licituds ateses l'any 2019 segons tres gran tipologies:

SILVICULTURA PREVENTIVA

Al llarg de l'any 2019, s'han realitzat un total de 22 actuacions, 19 d'elles sol.licitades pels Ajuntaments del Parc Natural, 1 per la Generalitat, 1 pel Consorci de Bombers i finalment una que va partir de la pròpia Divalterra.

El major percentatge de treballs (41%), corresponen a treballs en àrees recreatives. Aquest equipaments d'ús públic són adequats de forma recurrents cada any una o més vegades en funció de la necessitat, amb la finalitat que es troben en bon estat per a les èpoques amb major ús públic i risc d'incendis forestals, com són la Setmana Santa i la Pasqua, així com l'estiu.

El següent tipus d'actuació més freqüent durant l'any 2019 ha sigut l'obertura i/o manteniment de faixes perimetrals en zones d'interfície urbana-forestal (32%), tema que és especialment prioritari en la prevenció d'incendis forestals per a minimitzar danys en cas d'incendi.

Així mateix, s'han fet treballs silvícoles de diferent índole, com puguen ser la gestió de vegetació en llits al seu pas per interfície urbana-forestal (9%); l'adequació de camins forestals (5%); l'obertura i manteniment d'àrees tallafocs i faixes auxiliars (5%); el manteniment de depòsits, punts d'aigua/vigilància (5%); i desbrossaments, *rozas*, *clareos*, *resalveos*, *cortas de policia/vigilància* (5%). Aquestes actuacions s'han dut a terme per part de cinc brigades, la base de les quals està situada a Gàtova, Serra, Marines, Lliria i Riba-roja del Túria.

TIPOLOGIA	Nº	%
Adequació de camins forestals	1	5
Adequació de la vegetació en Àrea Recreativa / Zona d'afluència	9	41
Obertura i Manteniment de AACC-Faixes Auxiliars	1	5
Obertura i Manteniment Faixes Perimetrals en Zones Interfaz Urbano-Forestal	7	32
Gestió de la Vegetació en <i>Cauces</i>	2	9
Manteniment Depòsits, punts aigua/vigilància	1	5
Tractaments Silvícols (desbroces, rozas, claras, clareos, resalveos, cortas de policia/sanitarias)	1	5
Total general	22	100

Nº	Nº EXPEDIENTE (PLAN 2019)	TIPO SOLICITANTE	MUNICIPIO	TIPOLOGIA DE LA ACTUACION	Lugar/Paraje	ESTADO SOLICITUD TRABAJOS FIN 2019
1	2018/46010/001	GVA	Albalat dels Tarongers	Apertura y Mantenimiento Fajas Perimetrales en Zonas Interfaz Urbano-Forestal	Interfaz urbanización Pla de Pavia	EN CURSO
2	2019/46030/001	PROPIO	Algimia de Alfara	Mantenimiento Depósitos, puntos agua/Mgilancia	Observatorio El Picayo	FINALIZADO
3	0000/46120/001	AYUNTAMIENTO	Estivella	Adecuación de la vegetación en Área Recreativa / Zona de afluencia	AR Monte Font Beselga	FINALIZADO
4	0000/46902/001	AYUNTAMIENTO	Gátova	Adecuación de la vegetación en Área Recreativa / Zona de afluencia	AR Fuente del Rebollo	FINALIZADO
5	0000/46902/002	AYUNTAMIENTO	Gátova	Adecuación de la vegetación en Área Recreativa / Zona de afluencia	AR Fuente de la Alameda	FINALIZADO
6	0000/46902/003	AYUNTAMIENTO	Gátova	Adecuación de la vegetación en Área Recreativa / Zona de afluencia	AR Font Fría	FINALIZADO
7	0000/46902/004	AYUNTAMIENTO	Gátova	Adecuación de la vegetación en Área Recreativa / Zona de afluencia	AR Fuente Iranzo	FINALIZADO
8	0000/46902/005	AYUNTAMIENTO	Gátova	Adecuación de la vegetación en Área Recreativa / Zona de afluencia	AR Fuente Vallejo	FINALIZADO
9	0000/46902/006	AYUNTAMIENTO	Gátova	Adecuación de la vegetación en Área Recreativa / Zona de afluencia	AR Fuente Tormo	FINALIZADO
10	0000/46902/007	AYUNTAMIENTO	Gátova	Adecuación de la vegetación en Área Recreativa / Zona de afluencia	AR Fuente Rodeno	FINALIZADO
11	2018/46902/004	AYUNTAMIENTO	Gátova	Adecuación de caminos forestales	Camino Molina Ceja	FINALIZADO
12	2019/46902/001	AYUNTAMIENTO	Gátova	Apertura y Mantenimiento de AACCC-Fajas Auxiliares	Camino Alameda-Rebollo	FINALIZADO
13	2017/46134/003	BOMBEROS	Gilet	Apertura y Mantenimiento Fajas Perimetrales en Zonas Interfaz Urbano-Forestal	Faja Perimetral Urb. Santo Espíritu	EN CURSO
14	0000/46161/001	AYUNTAMIENTO	Marines	Adecuación de la vegetación en Área Recreativa / Zona de afluencia	Fuente Rincón y caminos de acceso	FINALIZADO
15	2018/46161/001	AYUNTAMIENTO	Marines	Apertura y Mantenimiento Fajas Perimetrales en Zonas Interfaz Urbano-Forestal	Cementerio, Depuradora y Abrevadero (Marines Viejo)	FINALIZADO
16	2019/46161/004	AYUNTAMIENTO	Marines	Apertura y Mantenimiento Fajas Perimetrales en Zonas Interfaz Urbano-Forestal	Área Perimetral Marines Viejo (Colonia La Marinense)	FINALIZADO
17	2016/46178/002	AYUNTAMIENTO	Náquera	Gestión de la Vegetación en Cauces	Barranc de Satarenya	FINALIZADO
18	2018/46178/001	AYUNTAMIENTO	Náquera	Gestión de la Vegetación en Cauces	Barranc de Náquera	FINALIZADO
19	2018/46182/002	AYUNTAMIENTO	Olocau	Apertura y Mantenimiento Fajas Perimetrales en Zonas Interfaz Urbano-Forestal	Urbanización Pedralvilla	EN CURSO
20	2018/46224/002	AYUNTAMIENTO	Segart	Apertura y Mantenimiento Fajas Perimetrales en Zonas Interfaz Urbano-Forestal	Urbanización El Murtal	FINALIZADO
21	2019/46224/001	AYUNTAMIENTO	Segart	Apertura y Mantenimiento Fajas Perimetrales en Zonas Interfaz Urbano-Forestal	Pista al depósito del pueblo	EN CURSO
22	2018/46228/001	AYUNTAMIENTO	Serra	Tratamientos Silvícolas (desbroces, rozas, claras, clareos, resalveos, cortas de policía/sanitarias)	Clareos Urgentes	EN CURSO

Porcentaje de actuaciones y listado de solicitudes de selvicultura preventiva atendidas en los municipios del P.N. Serra Calderona (año 2019)

VIGILÀNCIES I ACTES PÚBLICS

L'any 2019, a més de la vigilància preventiva habitual que realitzen les Brigades Forestals en períodes de premergència amb nivell 3, s'ha atès una sol.licitud específica per a la vigilància de cremes controlades atès el Pla de Cremes del municipi sol.licitant i el Consorci de Bombers.

D'altra banda, s'ha participat en una Fira d'Emergències, com a part dels dispositius que atenen a aquestes, i s'ha atès la visita formativa d'uns alumnes de formació professional en matèria de gestió forestal.

Nº	Nº EXPEDIENTE (PLAN 2019)	TIPO SOLICITANTE	MUNICIPIO	TIPOLOGIA DE LA ACTUACION	Lugar/Paraje	ESTADO SOLICITUD TRABAJOS FIN 2019
1	2018/46134/002	AYUNTAMIENTO	Gilet	Participación Actos Públicos/Educativos	Visita del IES Alto Palancia a la actuación ejecutada por la BB.FF en la interfaz Urb. Sto Espíritu de Gilet	FINALIZADO
2	2019/46182/002	AYUNTAMIENTO	Olocau	Vigilancia Preventiva	Vigilancia quemas solicitada por Consorcio Bomberos - 19 enero, 2 y 16 de febrero y 2 de marzo	FINALIZADO
3	2019/46228/001	PROTECCIÓN CIVIL	Serra	Participación Actos Públicos/Educativos	Jomada Puertas Abiertas Feria de la Emergencia	FINALIZADO

Listado de solicitudes de vigilancia y asistencia a actos públicos en los municipios del P.N. de la Sierra Calderona (Año 2019)

ACTUACIONES DAVANT EMERGÈNCIES I URGÈNCIES

Quant a les actuacions d'emergències i urgències, es van atendre un total de 27 serveis. Un 37% van consistir en l'atenció d'incendis forestals com brigades de 2ª intervenció. Quant a la resta de serveis, un 26% va ser la comprovació de fum, un 22% la retirada d'arbres caiguts per temporals, un 7% es va col.laborar en la cerca de persones desaparegudes i un altre 7% en rescats. Per a l'atenció d'aquests serveis es va comptar amb la intervenció, al llarg de l'any, de 30 brigades, principalment les més pròximes a l'espai protegit, i 119 brigadistes.

Tipología	Nº	%
Búsqueda persona desaparecida	2	7
Comprobación de humo	7	26
Incendio forestal	10	37
Rescate	2	7
Retirada árbol caído	6	22
Total general	27	100



Nº	TIPO DE SERVICIO	MUNICIPIO	PARTIDA	BRIGADAS	BRIGADISTAS
1	Comprobación de humo	Albalat dels Tarongers	Término	1	5
2	Comprobación de humo	Albalat dels Tarongers	Término	1	4
3	Comprobación de humo	Algimia de Alfara	Juncar	1	4
4	Incendio forestal	Estivella	Rio palancia	1	4
5	Incendio forestal	Estivella	Rio palancia	1	5
6	Búsqueda persona desaparecida	Estivella	El Garbi	1	4
7	Incendio forestal	Gátova	Monte Rodeno	1	5
8	Rescate	Gátova	Camino Bihuela	1	4
9	Retirada árbol caído	Gilet	Cra. de Gilet a Segart	1	4
10	Comprobación de humo	Gilet	Estivella	1	3
11	Búsqueda persona desaparecida	Gilet	Chocainet	1	4
12	Incendio forestal	Marines	Las Lomas	1	4
13	Incendio forestal	Náquera	Urbanización San Miguel	3	12
14	Retirada árbol caído	Olocau	Pedralvilla	1	3
15	Retirada árbol caído	Olocau	Pedralvilla	1	3
16	Incendio forestal	Sagunto	Camino Marjal	1	3
17	Incendio forestal	Sagunto	Poligono 4	1	4
18	Incendio forestal	Sagunto	Barrio baladre	2	7
19	Incendio forestal	Sagunto	La Peña Negra	1	5
20	Incendio forestal	Sagunto	Pla de Bou	1	3
21	Retirada árbol caído	Sagunto	Puerto de Sagunto	1	4
22	Comprobación de humo	Segart	La Mola	1	5
23	Comprobación de humo	Serra	Gorrisa	1	4
24	Retirada árbol caído	Serra	Fuente del Berro	1	4
25	Retirada árbol caído	Serra	Porta Coeli	1	3
26	Rescate	Serra	Rebalsadores	1	5
27	Comprobación de humo	Torres Torres	Término	1	4

Porcentaje y listado de solicitudes atendidas por emergencia en los municipios del P.N. de la Sierra Calderona (Año 2019).

COMUNICACIÓ I DIVULGACIÓ XARXA DE PARCS NATURALS

Durant l'any 2019 en les diferents campanyes, activitats organitzades i visites concertades pel Parc Natural han participat **2.208 persones**.

D'altra banda, en l'Oficina del Parc Natural, s'han registrat per correu electrònic i enviament de butlletins d'inscripció diverses **comunicacions** de visites i rutes de senderisme, que suposen un total de **4.668 persones**.

Des de l'Oficina del Parc Natural tenim constància d'**almenys 6.876 visites**.

CAMPANYES

Durant l'any s'han realitzat diverses campanyes en al Xarxa de Parcs Naturals des de la Direcció General de Medi Natural, que han suposat la realització de diverses activitats a lo llarg del any, amb la participació de **568 persones**.

DIA DE L'ARBRE. Gener-Febrer.

Replantacions

S'han realitzat replantacions forestals en les zones següents:

- Serra. Muntanya pública de PortaCoeli. Associacions i Col·legis públics.
- Altura. Muntanya pública de Boqueras-Torrecillas. IES Alto Palancia.
- Nàquera. Parcel·la de propietat municipal. Associacions.
- Estivella. Parcel·la de propietat municipal. Escola Capatassos Forestals de Catarroja.

Les plantes emprades en les replantacions, procedien dels viviers del CIEF (Centre per a la Investigació i l'Experimentació Forestal) – Generalitat Valenciana, que prèviament amb la planificació realitzada per l'Oficina del Parc Natural s'havien sol·licitat i les brigades del parc natural van arregar als viviers.

Les espècies utilitzades van ser, pi blanc (*Pinus halepensis*), carrasca (*Quercus rotundifolia*), surera (*Quercus suber*), llentiscle (*Pistacea lentiscus*), espí negre (*Rhamnus lycioides*), aladern (*Rhamnus alaternus*), aladern de fulla estreta (*Phyllirea angustifolia*), ginebre (*Juniperus oxycedrus*), arboçer (*Arbutus unedo*), pomer (*Malus sylvestris*) i servera (*Sorbus domestica*).

En total s'han plantat més de **960 exemplars i han participat 256 persones**.



Reforestació amb sureres al Garbí. Escola Capatassos Catarroja



Replació amb Portacoeli amb col·legis



Reforestació a Nàquera



Replació a Portacoeli

DIA MUNDIAL DELS AIGUAMOLLS. Febrer.

Visita guiada a la Marjal de Rafalell i Vistabella (Massamagrell) amb col·laboració amb l'Ajuntament de Massamagrell i Societat Valenciana d'Ornitologia.



GENERALITAT VALENCIANA



parc natural de la serra calderona

Dia Mundial dels Aiguamolls Día Mundial de los Humedales

**Els aiguamolls contra el canvi climàtic
Los humedales contra el cambio climático**

Gaudeix d'un dia en família i coneix la importància dels aiguamolls front al canvi climàtic.

Horari i lloc: 10:00h. en la Marjal Rafalell i Vistabella (Massamagrell)

Disfruta de un día en familia y conoce la importancia de las zonas húmedas frente al cambio climático.

Horario y lugar: 10:00h. en la Marjal Rafalell i Vistabella (Massamagrell)

Data / Fecha: **09/02/2019**

Inscripció a / Inscripción en: **679 19 52 38**
 Places limitades / plazas limitadas



societat valenciana d'ornitologia

parquesnaturales.gva.es
 @GVAparcs
 GVAParcsNaturals



No estamos indefensos ante el cambio climático



Dejemos de desecar los humedales

Día Mundial de los Humedales
2 de febrero 2019
Los humedales y el cambio climático

¡Únete a nosotros! visita WorldWetlandsDay.org



Observatori Marjal



Equipaments públics a la Marjal Rafalell i Vistabella (Massamagrell)

DIA INTERNACIONAL DE LA DONA. Març.

Itinerari circular guiat per Gilet, per a conèixer la història i la llegenda de la Calderona, aquesta actriu de teatre i famosa bandolera del segle XVII que dóna nom a aquestes muntanyes.



La Calderona, llegenda o realitat
 La Calderona. leyenda o realidad

DÍA INTERNACIONAL DE LA MUJER
 DIA INTERNACIONAL DE LA DONA

Data / Fecha: 16 marzo / març 2019

Coll de La Calderona. Ruta guiada.
 Celebrem el Dia Internacional de la Dona
 Horari i lloc d'inici: 10:00 h. Àrea recreativa Sant Espirit-Gilet.

Coll de La Calderona. Ruta guiada.
 Celebramos el Día Internacional de la Mujer.
 Horario y lugar de inicio: 10:00 h. Área recreativa Sant Espirit-Gilet.

Objectius de desenvolupament sostenible:
 Objetivos de desarrollo sostenible:

5 **IGUALTAT DE GÈNERE**
 8 **TRABAJU DESENVOLUPAMENT ECONÓMIC I SOCIAL**
 10 **REDUCCIÓ DE LES DESIGUALTATS**
 17 **ALIANÇES PER A LES ESCALES I LES COMUNITATS**

Places limitades / Inscripció a:
 Plazas limitadas / Inscripción en : serra_calderona@gva.es
 679 195238

parquesnaturales.gva.es
 @GVAParcs
 GVAParesNaturals



Coll de La Calderona

DIA MUNDIAL DE L'AIGUA. Març.

Molta vida a cada gota d'aigua

Ruta en família per conèixer el cicle de l'aigua. Un recorregut fins al mirador "El Garbí" ens ajudarà a entendre el cicle de l'aigua en les comarques del Camp de Morvedre i Camp del Túria. Aquesta activitat finalment es va suspendre per el mal temps.



MOLTA VIDA A CADA GOTA D'AIGUA
MUCHA VIDA EN CADA GOTTA DE AGUA

Ruta en família per conèixer el cicle de l'aigua
Ruta en familia para conocer el ciclo del agua

🕒 **10:30 H.**
📅 **31/03/2019**
📍 **PARQUIN INICIO RUTA AZUL "EL GARBÍ"**

UN RECORREGUT FINS AL MIRADOR DE "EL GARBÍ" ENS AJUDARÀ A ENTENDRE EL CICLE DE L'AIGUA EN LES COMARQUES DEL CAMP DE MORVEDRE I DEL CAMP DEL TÚRIA
UN RECORRIDO HASTA EL MIRADOR DE "EL GARBÍ" NOS AJUDARÀ A ENTENDER EL CICLO DEL AGUA EN LAS COMARCAS DEL CAMP DE MORVEDRE Y CAMP DEL TURIA

Places limitades. Inscripció a / *Plazas limitadas. Inscripción en:*
serra_calderona@gva.es - 679 195 238

Col·laboradors / *Colaboradores:*

🐦 @GVAparcs
📷 GVAParcsNaturals
🌐 parquesnaturales.gva.es

 **GENERALITAT
VALENCIANA**

 parc natural
de la serra
calderona

DIA MUNDIAL DE LA SALUT. Abril.

Connecta amb la natura i millora la teua salut

Itinerari per a comprovar de primera mà la riquesa florística de la Serra Calderona, les seues plantes beneficioses i gaudir del Dia Mundial de la Salut. Farem una ruta circular de 6 Km. des de Nàquera fins al Pi del Salt on conversarem sobre els beneficis del contacte amb la naturalesa i coneixerem els usos d'algunes plantes beneficioses de la flora del Parc Natural.



CONNECTA AMB LA NATURA I MILLORA LA TEUA SALUT
CONECTA CON LA NATURALEZA Y MEJORA TU SALUD

Itinerari etnobotànic al Pi del Salt
Itinerario etnobotánico al Pi del Salt

🕒 10:00 H.
📅 13/04/2019
📍 CENTRE D'INTERPRETACIÓ DEL PARC NATURAL DE LA SERRA CALDERONA

ITINERARI ETNOBOTÀNIC DES DE NAQUERA AL PÍ DEL SALT PER A CONEIXER ELS BENEFICIS PER A LA SALUT DEL CONTACTE AMB LA NATURA

ITINERARIO ETNOBOTÁNICO DESDE NAQUERA AL PÍ DEL SALT PARA CONOCER LOS BENEFICIOS PARA LA SALUD DEL CONTACTO CON LA NATURALEZA

Plazas limitades. Inscripció a / *Plazas limitadas. inscripción en:*
serra_calderonaegva.es

@GVAparcs
GVAParcsNaturals
parquesnaturales.gva.es

 GENERALITAT VALENCIANA 



Pi del Salt (Nàquera)

DIA EUROPEU DELS PARCS. Maig.

Àrees protegides, els nostres tresors naturals.

Mitjançant la combinació d'un itinerari didàctic i un taller en el Centre d'Interpretació de Nàquera, coneixem el món de la botànica medicinal. Coneixem les plantes més habituals potencialment saludables de la Serra Calderona però sense intentar substituir l'assistència mèdic-farmacèutica en totes les seues facetes preventives, diagnòstiques i terapèutiques.



 **ÁREAS PROTEGIDAS, NUESTROS TESOROS NATURALES**
ÁREAS PROTEGIDAS, NUESTROS TESOROS NATURALES

Día Europeu del Parcs naturals.
Itinerari-Taller de plantes medicinals
Día Europeo de los Parques naturales.
Itinerario-Taller de Plantas medicinales

🕒 10:00 H.
📅 25/05/2019
📍 CENTRO DE INTERPRETACION DEL PARC NATURAL

UN RECORRIDO CAMPESTRE AYUDARÁ A IDENTIFICAR ALGUNAS PLANTAS MEDICINALES QUE ESTUDIAREMOS DESPUÉS EN EL LABORATORIO.
UN RECORREGUT CAMPESTRE AJUDARÀ A IDENTIFICAR ALGUNES PLANTES MEDICINALES QUE ESTUDIAREM DESPRÉS EN EL LABORATORI.

Plazas limitadas. Inscripció a / Plazas limitadas. Inscripció en:
serra_calderonaegva.es - 679 195 238

 **nàquera**
Ayuntamiento de Nàquera

 **GENERALITAT VALENCIANA**
 parc natural de la serra calderona

🐦 @GVAparcs
📷 GVAParcsNaturals
🌐 parquesnaturales.gva.es



Itinerari botànic a Nàquera

DIA MUNDIAL DEL MEDI AMBIENT. Juny.

Sense contaminació de l'aire

Ruta en família per estudiar la contaminació atmosfèrica. Un recorregut fins al mirador de "El Garbí" ens ajudarà a conèixer els problemes de contaminació atmosfèrica en el comarques del Camp de Morvedre i Camp del Túria. Aquesta activitat es va suspendre per raons meteorològiques, pluges.

SENSE CONTAMINACIÓ DE L'AIRE
SIN CONTAMINACIÓN DEL AIRE

Ruta en família per estudiar la contaminació atmosfèrica
Ruta en familia para estudiar la contaminación atmosférica

🕒 10:00 H.
📅 22/06/2019
📍 PARQUIN RUTA AZUL
"EL GARBÍ"

UN RECORREGUT FINS AL MIRADOR DE "EL GARBÍ" ENS AJUDARÀ A CONEIXER ELS PROBLEMES DE CONTAMINACIÓ ATMOSFÈRICA EN LES COMARQUES DEL CAMP DE MORVEDRE I EL CAMP DEL TURIA.
UN RECORRIDO HASTA EL MIRADOR DE "EL GARBÍ" NOS AYUDARÁ A CONOCER LOS PROBLEMAS DE LA CONTAMINACIÓN ATMOSFÉRICA EN LAS COMARCAS DEL CAMP DE MORVEDRE Y EL CAMP DEL TURIA.

Places limitades. Inscripció a / *Plazas limitadas. Inscrición en:*
serra_calderona@gva.es - 679 195 238

 **DÍA MUNDIAL DEL MEDIO AMBIENTE**

🐦 @GVAParcs
📷 GVAParcsNaturals
🌐 parquesnaturales.gva.es

 **GENERALITAT VALENCIANA**

parc natural de la **serra calderona** 



PATRIMONI ETNOGRÀFIC. Setembre.

L'herència d'un poble, Marines Vell

Itinerari pels voltants de Marines Vell per a descobrir com vivien els seus habitants en la primera meitat del segle XX. En aquesta activitat varem visitar el llavaner recuperat per les brigades del parc natural, i van contar amb la col·laboració de l'Ajuntament de Marines i l'associació de veïns de Marines Vell.



PATRIMONI ETNOGRÀFIC: L'HERENCIA D'UN POBLE
PATRIMONIO ETNOGRÁFICO: LA HERENCIA DE UN PUEBLO

Itinerari interpretatiu del patrimoni cultural de Marines Vell
Itinerario interpretativo del Patrimonio Cultural de Marines Viejo

🕒 10:00 H.
📅 28/09/2019
📍 MARINES VIEJO.
CV-25 PK 15,5

ITINERARI PELS VOLTANTS DE MARINES VELL PER A DESCOBRIR COM VIVIEN ELS SEUS HABITANTS EN LA PRIMERA MEITAT DEL SEGLE XX
ITINERARIO POR LOS ALREDEDORES DE MARINES VIEJO PARA DESCUBRIR COMO VIVIAN SUS HABITANTES EN LA PRIMERA MITAD DEL SIGLO XX

Places limitades. Inscripció a / *Plazas limitadas. Incripción en:*
serra_calderona@gva.es - 679 195 238

 **GENERALITAT VALENCIANA** 

🐦 @GVAparcs
📷 GVAparcsNaturals
🌐 parquesnaturales.gva.es



Llavaner recuperat a Marines Vell

HOMENATGE A PERSONES. Octubre.

Amb motiu de la celebració del Dia de Conservació de la Natura, es va dissenyar una campanya en les xarxes socials, Twitter e Instagram, com a homenatge a persones vinculades al Parc Natural de la Serra Calderona, per posar en valor el treball de difusió, conservació i compromís.

Roberto Sahuquillo

Fa tasques de voluntariat, vigilància contra incendis forestals; així com dona avisos d'impactes i desperfectes en instal.lacions d'ús públic. Les jornades de vigilància solen ser diàriamnet. Utilitza el seu compte de twitter per a difondre valors del parc natural, lloc d'interès, avisos de possibles incendis. Comparteix fotografies de paisatges en programes sobre la previsió meteorològica a diferents canals de televisions públiques i privades.

Sonia Calero

La seua activitat professional és la interpretació i educació ambiental. A través de rutes teatralitzades en el Parc Natural, divulga, sensibilitza i motiva per a l'acció. Persones amb aquest perfil emprenedor i que exerceixen la seua activitat professional en un espai natural protegit són necessàries. L'empresa que va fundar, Calderona Viva, disposa de la Marca Parcs Naturals.

Javier Benages

Amb altres persones és el fundador i promotor de l'Associació "Tot Axerra", dedicada a la conservació del patrimoni natural i cultural de la Serra Calderona; a través de la recuperació d'antics camins i sendes. Des de 2013 col.labora amb el parc natural en el disseny de diverses rutes solidàries organitzades per el parc natural. Sense la seua ajuda no hauria sigut possible realitzar aquestes activitats.



Roberto Sahuquillo



Sonia Calero



Javier Benages

SETMANA EUROPEA PREVENCIÓ DE RESIDUS. Novembre.

Preindre (els residus) és millor que curar

Recollida de residus en el Barranc de Nàquera i Xerrada col·loqui per celebrar la Setmana Europea de Prevenió de Residus, amb col·laboració de l'Ajuntament de Nàquera i l'Agenda 21 de Nàquera.



SETMANA EUROPEA DE PREVENCIÓ DE RESIDUS
SEMANA EUROPEA DE PREVENCIÓN DE RESIDUOS

Preindre (els residus) és millor que curar
Prevenir (los residuos) es mejor que curar

🕒 9:30 H.
📅 30/11/2019
📍 PLAZA DEL AYUNTAMIENTO NÁQUERA

RECOLLIDA DE RESIDUS EN EL BARRANC DE NAQUERA I XERRADA - COLOQUI PER CELEBRAR LA SETMANA EUROPEA DE LA PREVENCIÓ DE RESIDUS
RECOGIDA DE RESIDUOS EN EL BARRANCO DE NAQUERA Y CHARLA-COLOQUIO PARA CELEBRAR LA SEMANA EUROPEA DE LA PREVENCIÓN DE RESIDUOS

Plazas limitades. Inscripció a / Plazas limitadas. Inscripción en:
serra_calderona@gva.es - 679 195 238

Col·laboradors / Colaboradores:

🐦 @GVAParcs
📷 GVAParcsNaturals
🌐 parquesnaturales.gva.es



Neteja al barranc de Nàquera

DIA INTERNACIONAL DE LES MUNTANYES. Desembre.

Descobreix la natura amb els teus sentits. Ruta guiada circular de 10 kilometres al Sierro, Cierro, L'Oronet (737 m), amb col·laboració de l'associació Tot Axerra, Protecció Civil i l'Ajuntament de Serra. L'Assemblea General de les Nacions Unides va designar l'11 de desembre com el "Dia Internacional de les Muntanyes". Les muntanyes són importants per als joves és el tema triat enguany per a la celebració d'aquest dia.



DÍA INTERNACIONAL DE LAS MONTAÑAS
DIA INTERNACIONAL DE LES MUNTANYES

El Sierro, Cierro u Oronet (737 m.)

🕒 9:00 H.
 📅 15/12/2019
 📍 POLIDEPORTIVO MUNICIPAL DE SERRA

SUIBIMOS AL SIERRO, CIERRO U ORONET (737 M.)

PUJEM AL SIERRO, CIERRO U ORONET (737 M.)

Places limitades. Inscripció a / Plazas limitadas. Inscripción en:
serra_calderonaegva.es - 679 19 52 38

 Organización de las Naciones Unidas para la Alimentación y la Agricultura

Col·laboradors / Colaboradores:

🐦 @GVAParcs
 📺 GVAParcsNaturals
 🌐 parquesnaturales.gva.es



GENERALITAT VALENCIANA 



El Sierro, Cierro u Oronet (737 m)

ACTIVITATS PROGRAMADES

Durant 2019 s'han realitzat diverses activitats (rutes guiades, xarrades, tallers, voluntariat) i jornades amb diverses organitzacions i associacions. En total s'han ofertat més de 10 activitats, la majoria en cap de setmana, per afavorir la participació.

VI Marcha Solidària contra el Càncer. Serra. 24 Febrer.

Ruta al voltant de l'emblemàtica muntanya de "La Gorrisa" on podem trobar i observar una gran varietat de vegetació i paratges. Podrem gaudir de dues fonts, Deula I Potrillos. Amb col·laboració de l'associació Tot Axerra, Protecció Civil de Serra, Junta Local Contra el Càncer de Serra i l'ajuntament de Serra. Un total de 95 persones van participar en aquesta activitat solidària.



VI Marcha Solidària contra el Càncer
 VI Marcha Solidària contra el Càncer

Data / Fecha: 24 febrer / febrero 2019

VI Marcha Solidària contra el Càncer. La Gorrisa.
 Horari i lloc d'inici: 9:00h Ajuntament de Serra.
 Donatiu: 5 euros

VI Marcha Solidaria contra el Cáncer. La Gorrisa.
 Horario y lugar de inicio: 9:00 h. Ayuntamiento de Serra
 Donativo: 5 euros.

Objectius de desenvolupament sostenible:
 Objetivos de desarrollo sostenible:

- 3 SALUD Y BIENESTAR
- 10 REDUCCIÓN DE LAS DESIGUALDADES
- 16 PAZ, JUSTICIA E INSTITUCIONES SÓLIDAS
- 17 ALIANZAS PARA Luchar LOS OBJETIVOS

Inscripció a / Inscripción en: serra_calderona@gva.es
 679 195238

Col·laboradors / Colaboradores:

TOT AXERRA, PROTECCIÓN CIVIL SERRA, Junta Local de Serra aecc, INSTITUCIÓN SAN JOAQUÍN, AYUNTAMIENTO Casa Calderona, charter, Ayuntamiento de Serra.

parquesnaturales.gva.es
 @GVAParcs
 GVAParcsNaturals

Castell de Serra. Tourist Info Ajuntament de Serra. 4 Maig.

Amb la col·laboració de la Tourist Info de l'Ajuntament de Serra i l'Associació Tot Axera es va planificar esta ruta per descobrir la cultura, història i natura de Serra i el Parc Natural de la Serra Calderona.



**AL VOLTANT DEL CASTELL DE SERRA
EL CASTILLO DE SERRA**

Ruta cultura, història i natura
Ruta cultura, historia y natura

🕒 10:00 H.
📅 04/05/2019
📍 AJUNTAMENT DE SERRA

DISFRUTA D'UNA RUTA PER A
DESCOBRIR LA CULTURA, LA HISTÒRIA I
LA NATURA. PARC NATURAL SERRA
CALDERONA.

DISFRUTA DE UNA RUTA PARA CONOCER
LA CULTURA, LA HISTORIA Y LA NATURA,
PARC NATURAL SERRA CALDERONA.

Places limitades. Inscripció a / Plazas limitadas. Inscripción en:
serra_calderona@gva.es

Més informació en / Más información en:
679 19 52 38

Col·laboradors / Colaboradores:

@GVAParcs
GVAParcsNaturals
parquesnaturales.gva.es



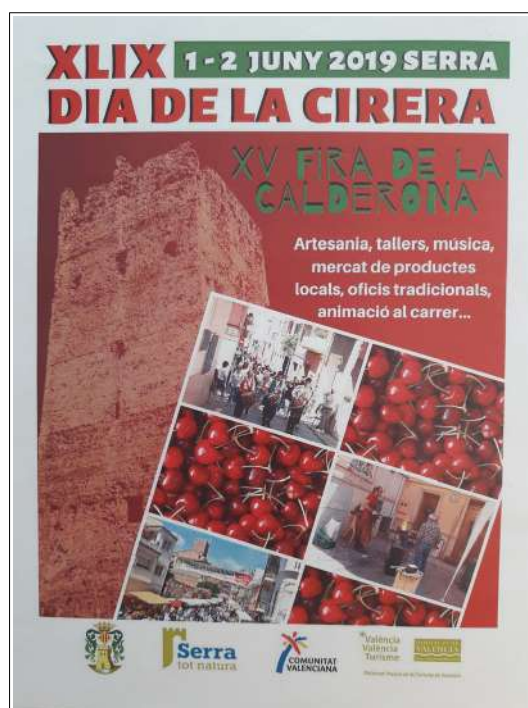
Castell de Serra

XLIX DIA DE LA CIRERA i XV FIRA DE LA CALDERONA. 1-2 Juny.

Durant els dos dies d'aquestes fires, el parc natural va estar present en un stand informatiu on els visitants podem descobrir la Serra Calderona a través de les rutes oferides des del Parc Natural i conèixer aquest espai natural protegit.



Stand informatiu Dia Cirera i Fira Calderona 2019



NIT RATES PENADES. Juliol-Agost.

Observació rates penades en les coves protegides del Parc Natural amb col·laboració oficina de Turisme de l'Ajuntament de Nàquera i Serra. Es varen fer 4 edicions, amb la participació en total de 110 persones i una llista d'espera de 51 persones. Aquesta activitat es realitza amb la supervisió dels educadors ambientals del parc natural, amb unes normes molt estrictes de observació i comportament per a no causar molesties a la fauna. Cal recordar que l'accés a les coves està restringit per la conservació de les rates penades.

VIII Nit a Serra, de 13 juliol; IX Nit a Nàquera, de 27 juliol; X Nit a Nàquera, 8 d'agost; XI Nit a Serra, 31 d'agost.



LES RATES PENADES, ELS NOSTRES DESCONEGUTS ALIATS NOCTURNS
 LOS MURCIÉLAGOS, NUESTROS DESCONOCIDOS ALIADOS NOCTURNOS

Data / Fecha: 10 Agost / agosto 2018

Ruta i Observació nocturna rates penades en Serra.

Horari i lloc d'inici: 19:30 h Aparcament Portacoeli, encreuament carreteres CV-332 a Nàquera/Serra i CV-331 Bétera-Cartoixa Portacoeli

Ruta y Observación nocturna murciélagos en Serra.

Horario y lugar de inicio: 19:30 h. aparcamiento Portacoeli, cruce carreteras CV-332 a Nàquera/Serra y CV-331 Bétera-Cartuja Portacoeli

Objectius de desenvolupament sostenible:
 Objetivos de desarrollo sostenible:

11 CIUDADES Y COMUNIDADES SOSTENIBLES
12 PRODUCCIÓN Y CONSUMO RESPONSABLES
15 VIDA DE ECOSISTEMAS TERRESTRES

Places limitados / Inscripció a: serra_calderona@gva.es
 Plazas limitadas / Inscripción en:

Col·laboradors / Colaboradores:

Serra tot natura
SECEMU
 Sociedad Estudio y Conservación Murciélagos

Toni Alcocer



Nit Rates Penades a Serra

V Marxa Nocturna Solidària. Serra. 21 Setembre.

Marxa nocturna solidària fins al mirador de Vízcaïno o Les Llomes, amb col.laboració de l'associació Tot Axerra, associació ACCEM, Protecció Civil de Serra, Oficina de Turisme i l'Ajuntament de Serra. 65 participants.



V MARXA SOLIDÀRIA NOCTURNA
 V MARCHA SOLIDARIA NOCTURNA

En ajuda a ACCEM
 En ayuda a ACCEM

🕒 18:30 H.
 📅 07/09/2019
 📍 POLIDEPORTIVO MUNICIPAL DE SERRA

DISFRUTA D'UNA MARXA SOLIDÀRIA NOCTURNA EN AJUDA A ACCEM.
 DISFRUTA DE UNA MARCHA SOLIDARIA NOCTURNA EN AYUDA DE ACCEM.

Donatiu / Donativo: 5 euros
 Plazas limitadas. Inscripció a / Plazas limitadas. Inscripción en: serra_calderona@gva.es

Més informació en / Más información en: 679 19 52 38

Col·laboradors / Colaboradores:

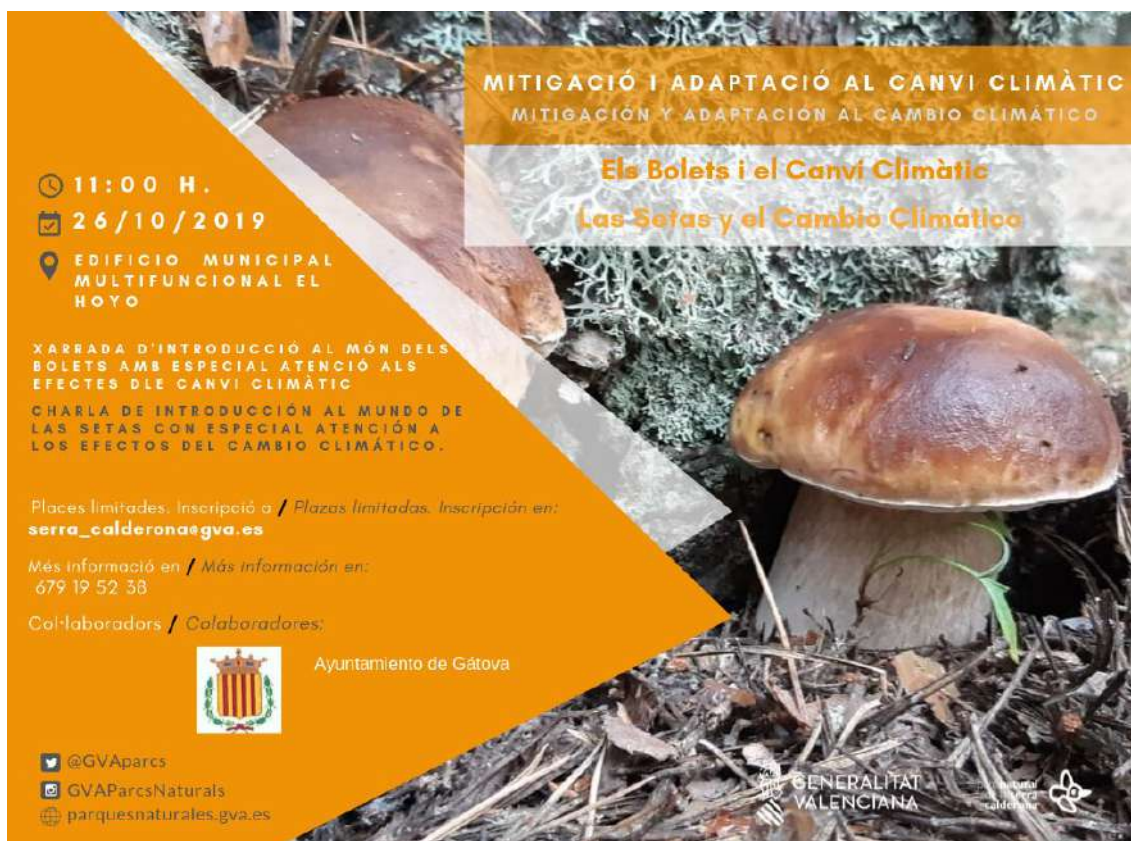
📱 @GVAParcs
 📷 GVAParcsNaturals
 🌐 parquesnaturales.gva.es



Mirador de Vízcaïno o Les Llomes

Els Bolets i el Canvi Climàtic. Gátova, 26 octubre.

Xarrada i exposició de bolets, amb col.laboració de l'Ajuntament de Gátova.



MITIGACIÓ I ADAPTACIÓ AL CANVI CLIMÀTIC
MITIGACIÓN Y ADAPTACIÓN AL CAMBIO CLIMÁTICO


Els Bolets i el Canvi Climàtic
Las Setas y el Cambio Climático

🕒 11:00 H.
📅 26/10/2019
📍 EDIFICIO MUNICIPAL MULTIFUNCIONAL EL HOYO

XARRADA D'INTRODUCCIÓ AL MÓN DELS BOLETS AMB ESPECIAL ATENCIÓ ALS EFECTES DLE CANVI CLIMÀTIC
CHARLA DE INTRODUCCIÓN AL MUNDO DE LAS SETAS CON ESPECIAL ATENCIÓN A LOS EFECTOS DEL CAMBIO CLIMÁTICO.

Places limitades. Inscripció a / Plazas limitadas. Inscripción en:
serra_calderonaegva.es

Més informació en / Más información en:
679 19 52 38

Col·laboradors / Colaboradores:
 Ayuntamiento de Gátova

@GVAParcs
GVAParcsNaturals
parquesnaturales.gva.es

GENERALITAT VALENCIANA
parc natural de la serra calderona



Xarrada al saló d'actes de Gátova

VISITES EDUCATIVES

Al llarg del curs escolar s'han realitzat diverses visites concertades programades amb centres educatius, que van consistir en la realització d'un itinerari didàctic guiat.

Els responsables dels grups han de contactar amb antelació amb els educadors ambientals de l'Oficina Tècnica del Parc Natural, per a definir els continguts, objectius i dissenyar l'itinerari a realitzar, així com la data de reserva de l'activitat. És necessari emplenar un butlletí d'inscripció i remetre'l a l'oficina.

S'ha treballat entre altres amb els següents centres:

- Centre de Formació, Innovació i Recursos per al Professorat (CEFIRE).
- IES El Saler (València).
- IES Benlliure (València).
- IES Benicalap (València).
- IES Benimamet (València).
- IES Massamagrell.
- IES Comarcal (Burjassot).
- EIP Vicente Gaos (Valencia)
- CRA LA Baronía (Gilet, Algimia y Petres).
- CP Ciudad de Bolonia (València).
- Taller Empleo Ajuntament de Bétera.
- Ajuntament de Rafelbunyol.
- Escola d'Adults Miguel Hernández (Sagunt).
- AMPA Escola La Masia (Bétera).
- Escoleta d'estiu de Nàquera.
- Centre preuniversitari IALE, L'Eliana.
- Centro Formación Folgado (Valencia).
- Centro menores de Burjassot.
- Escola d'Agrònoms i Medi Natural de la Universitat Politècnica de València (UPV).
- Escola d'Enginyers Forestals de la Universitat Politècnica de Madrid .
- Associació Xaloc.
- Associació de Jubilats de l'Hospital Doctor Moliner (València).

A més durant tot l'any s'han atés visites guiades al Centre d'Interpretació amb centres escolars de Primària, Instituts de Secundària, Universitats i associacions.



Escoleta d'estiu Ajuntament de Nàquera



Associació jubilats Hospital Dr Peset



Visita Universitat Politècnica Madrid



Taller d'ocupació Ajuntament de Bètera



Curs professors CEFIRE



Itinerari

VOLUNTARIAT AIMPLAS CICLOPAST. Abril.

Activitat de recollida selectiva de residus a Portacoeli dins del programa de Responsabilitat Social Corporativa que promou, AIMPLAS (Associació d'investigacions de materials plàstics e Institut Tecnològic del Plàstic) i CICLOPAST (reciclatge de plàstics). La recollida de residus es va completar amb tallers ambientals per a xiquets i adults. L'activitat es va desenvolupar en el Pla de Lluc en Portacoeli (Serra) i va comptar amb la participació d'un centenar de voluntaris i la presència del Director General de Qualitat Ambiental, de l'alcaldeessa de Serra i dels responsables d'aquestes empreses dedicades al reciclatge. Des de l'oficina del parc natural es va col·laborar en el disseny de la jornada i es va participar de manera activa.



Director General Qualitat, Alcadesa de Serra i responsables d'AIMPLAS i CICLOPLAST



Jornada de voluntariat

VOLUNTARIAT AMPA COLEGIO LA MASIA. Març.

Jornada familiar de voluntariat, neteja de residus al Garbí. A més de la recollida de residus, es van separar el tipus de residus.



Neteja al Garbí



Recollida de residus



Separació de residus al Garbí

PROJECTES I ACTUACIONS DE VALORITZACIÓ DEL PARC NATURAL

ACTUACIONS EN LES LLACUNES DE SEGORBE

El complex de les quatre llacunes anomenades “El Portillo”, “La Rosa”, “La Butrera” i “El Gabacho” englobades amb el nom de les Llacunes de Segorbe, són espais protegits catalogats com a Zona Humida de la Comunitat Valenciana i actualment són Espais Naturals Protegits de la Comunitat Valenciana.

Segons el PRUG del Parc Natural de la Serra Calderona, les Llacunes de Segorbe són Àrees d'actuació preferent (AAP) i en concret Àrees per a la Regeneració d'Hàbitats Naturals (ARH).

L'equip del Parc Natural en coordinació amb els agents mediambientals, durant el 2019 ha pres les mostres d'aigua bimensualment de les llacunes per a integrar la informació en una base de dades que de moment és interna de la Conselleria però que en un futur s'espera que pugua estar en línia a la disposició de tots els interessats.

Aquesta informació periòdica té un valor científic molt important per poder determinar la qualitat i la riquesa de l'hàbitat que ens ocupa, però sobretot i no menys important, per a poder veure l'evolució o la tendència d'aquest.

ALUMNES EN PRÀCTIQUES

Durant l'any 2019 hem rebut fins a 6 alumnes en pràctiques en diferents períodes i de formació diversa.

Certificat Professionalitat Interpretació i Educació Ambiental

Dos alumnes que estaven realitzant un curs presencial d'Interpretació i Educació Ambiental que les atorga un *Certificat de Professionalitat "Interpretació i Educació Ambiental"*, establert pel RD 720/2011 de 20 de maig, és un itinerari formatiu de 500 hores lectives amb la finalitat de capacitar a l'alumnat per a "Comunicar sobre el medi ambient, interpretar els seus valors i problemàtica, guiar i capacitar a les persones per a contribuir a la conservació i millora ambiental"

Els treballs que han desenvolupat durant el seu període de pràctiques no laborals han sigut els següents:

- Disseny de material didàctic.
- Dinamització de materials de l'exposició del centre.
- Revisió de continguts d'interpretació i educació ambiental de la pàgina web del Parc Natural.
- Presa de mostres d'aigua i paràmetres en les llacunes de Segorbe.
- Tasques de recolzament en activitats d'interpretació i educació ambiental.



Alumnes d'Universitat Politècnica de Valenciana

Estudi dels patrons de canvi i evolució de la vegetació en el Parc Natural Serra Calderona

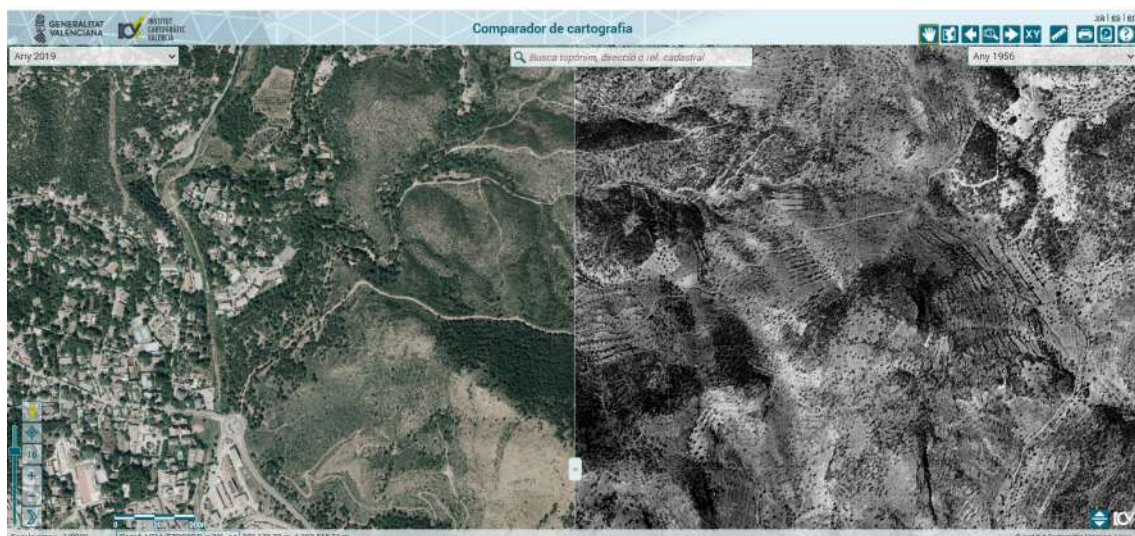
Treball Final de Màster d'enginyeria de Montes, sota la direcció del Doctor Enginyer de Montes Rafael Delgado (Universitat Politècnica de València).

El segle XX ha sigut un període de grans canvis per als entorns rurals i els paisatges de l'interior de la Comunitat Valenciana. Aquests canvis han generat nous escenaris, els quals han de tenir-se en compte en la gestió dels espais naturals valencians. Un dels factors que més ha influït en aquesta situació és l'abandó rural. Si volem estar preparats tècnicament per a aquest nou paradigma, hem de conèixer com les nostres masses forestals han arribat a ser el que són avui dia, com ha sigut la seua evolució i quins patrons han seguit per a la recolonització d'espais que fa 70 anys eren agrícoles.

La metodologia emprada es basa en la fotointerpretació de l'1% de la superfície del parc natural emprant fotos aèries; per a això s'estudien parcel·les d'una hectàrea en les quals s'identifiquen els diferents usos del sòl i la superfície ocupada per cadascun d'aquests. Posteriorment, s'identifiquen les formacions vegetals presents sobre sòl forestal i se'ls assignen fraccions de cabuda coberta. Aquest procediment s'aplicarà a les fotos aèries de 1956, 2008 i 2018. Més tard, es realitzarà un tractament estadístic a les dades procedents del mostreig per a caracteritzar quins són els factors que afavoreixen o influeixen d'alguna manera en l'evolució de la vegetació.

En el treball s'empraran també tècniques de teledetecció, en concret emprant imatges satel·litar procedents de les missions Sentinel-2 i LandSat 8. Aquestes tècniques tenen aplicacions molt interessants en l'àmbit forestal, com la classificació d'usos del sòl de grans superfícies o la realització del seguiment de les masses forestals en temps quasi real, entre altres. L'objectiu és conèixer, per als diferents anys de l'estudi, com es distribuïen els diferents usos del sòl en aquest parc natural.

Aquest tipus d'estudis ajuden a entendre com els nostres boscos evolucionen i responen davant canvis en l'ambient. El coneixement d'aquestes tendències poden ajudar-nos a entendre o preveure com respondran els boscos enfront de grans perturbacions tals com incendis o el canvi climàtic, encara que és necessari realitzar més estudis i continuar desenvolupant coneixement sobre aquest tema.

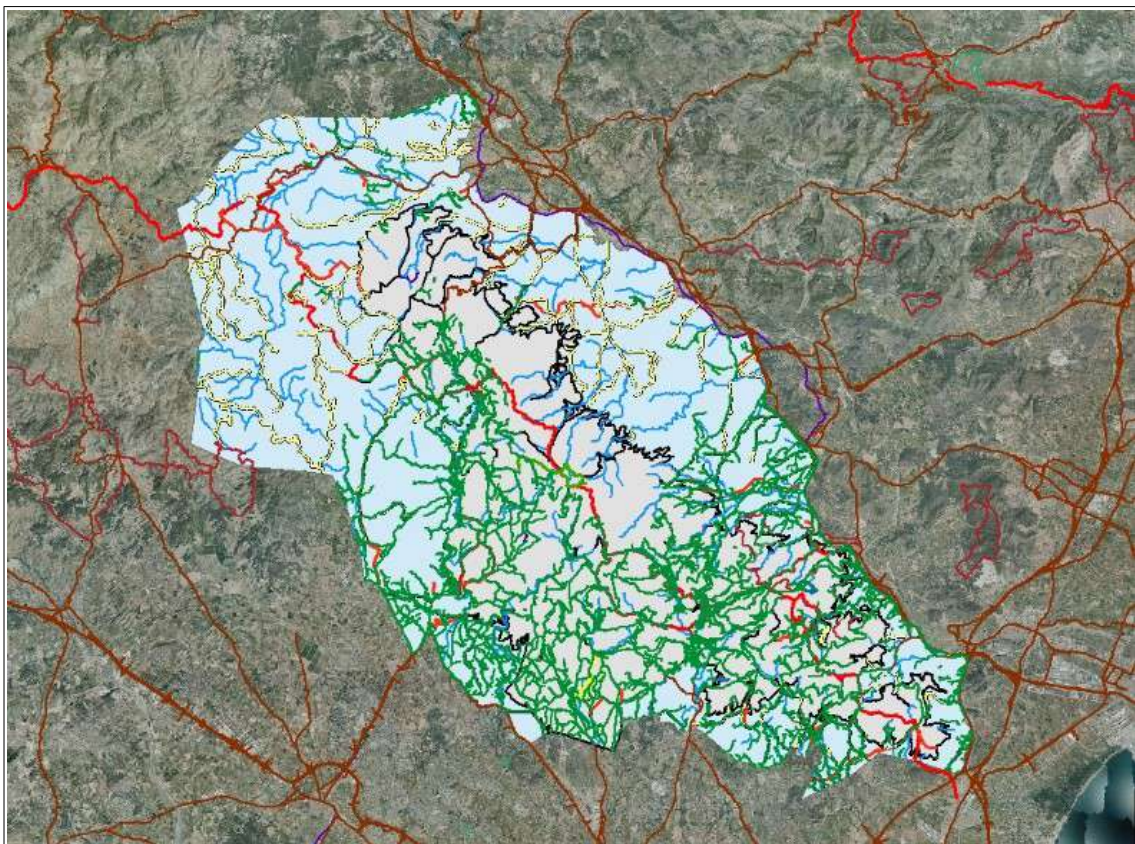


Cartografia de camins, sendes i pistes segons el seu ús al Parc Natural

Aquest treball es va desenvolupar per dos alumnes al llarg del període de pràctiques. Graduats en Enginyeria en Geomàtica i Topografia.

Confecció d'una cartografia de camins, sendes i pistes segons el seu ús al parc natural amb la finalitat d'ensenyar al senderistes, ciclistes etc., les rutes adequades per a la seva activitat. Es pretén aconseguir una cartografia que mostre totes les vies públiques i homologades dins del parc on es puga transitar per així evitar l'accés a les zones de protecció o la circulació camp a través.

Per això, es va confeccionar i preparar les capes disponibles en les diferents geoportals como són el Centre Nacional d'Informació Geogràfica (CNIG), Institut Cartogràfic Valencià (ICV) o Cadastre. La preparació d'aquestes es realitza mitjançant un sistema d'informació geogràfica (SIG) i l'assignació del tipus d'accés a diferents vies de comunicació es basa en el que regeixen PRUG (Pla Rector d'Ús i Gestió), PORN (Pla d'Ordenació de Recursos Naturals) i PUP (Pla d'Ús Públic), en combinació amb diversos anàlisis espacials recolzant-se en les eines proporcionades pels SIGs.



Cartografia de camins, sendes i pistes del parc natural

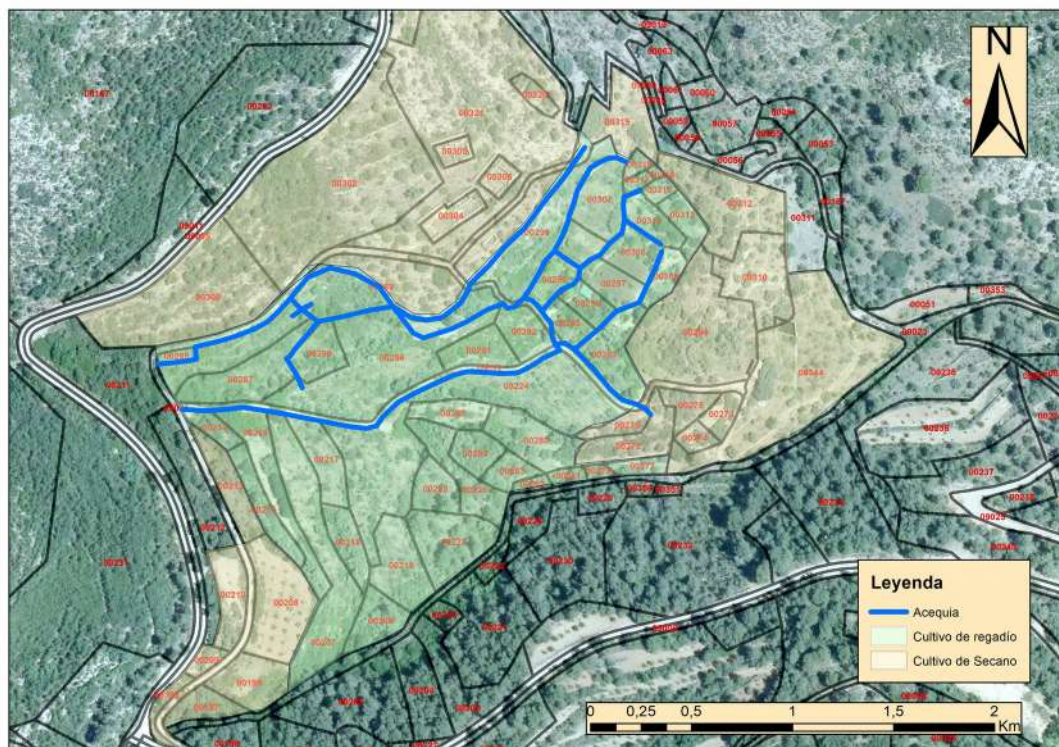
Alumnes d'Universitat de València

Recuperació del mosaic agro-forestal. Corral de Mugeró, Serra.

Aquest estudi es va desenvolupar per un estudiant de Geografia.

La conservació i gestió d'una zona amb valor ambiental ha d'estar recolzada en una sèrie de dades que analitzen i avaluen les seues característiques. Aixó és el que s'ha fet en la zona de "Corral de Mugeró" al terme municipal de Serra, mitjançant una valoració fitogeogràfica d'unitats de paisatge vegetal. El mètode utilitzat està desenvolupat per Guillermo Maeza i Orbanje Ormaetxea (1992).

La zona es divideix en cinc sistemes vegetals: pineda en regeneració, cultiu de regadiu abandonat, pineda adulta, matoll i cultiu en ús. A cadascun d'aquestes sistemes se'ls aplica uns criteris (representativitat, raresa, maduresa, endemicitat, etc.) amb els quals s'avalua el seu valor de conservació. Amb l'anàlisi, el mètode forma dues valoracions finals dels sistemes vegetals: interès i prioritat de conservació. La conclusió és que s'han de conservar i rehabilitar els cultius de regadiu dels "Corral de Mugeró" a causa de la presència de la varietat de cirera autòctona "Negra de Serra", que és única.



Paisatge Corral de Mugeró, Serra.

BUTLLETÍ TRIMESTRAL: FENT LLATA

El Butlletí trimestral és una ferramenta molt útil per a la difusió de totes les activitats, projectes, treballs de conservació i manteniment, estudis d'investigació i col·laboracions que es realitzen des del Parc Natural de la Serra Calderona. A més hem fet **un apartat nou, d'opinió** per a fer entrevistes a persones, clubs esportius de muntanya, associacions, etc. La idea es tindre un espai on els habitants del Parc Natural o els usuaris puguen explicar-nos els seus projectes, treballs o inquietuts.

Al llarg del any hem elaborat 4 números (un compartit amb l'any 2018), tots es poden llegir i descarregar al següent enllaç de la pàgina web del Parc Natural. El butlletins s'envien per correu a través de la llista de distribució.

<http://www.parquesnaturales.gva.es/es/web/pn-serra-calderona/boletines-trimestrales>



FENT LLATA
 Butlletí Trimestral del Parc Natural de la Serra Calderona
 Nº 21. Tardor 2019

Itinerari històric: La Senda de les Carboneres Mallesot

Itinerari històric: La Senda dels Carboners Mallesot

01. EDITORIAL

02. NOTÍCIES DEL PARC

- Nova ruta del Parc Natural: Ruta Blanca, Senda dels carboners.

03. DINAMITZACIÓ DEL TERRITORI

- La Serra Calderona en les xarxes socials.

04. COMUNICACIÓ I DIVULGACIÓ

- Etnografia en Marines Vell.
- Els botllets i el Canvi Climàtic.
- Setmana Europea de Reducció dels Residus.
- Dia de les Muntanyes 2019.
- Altres activitats.

07. CONSERVACIÓ I MANTENIMENT

- Manteniment general en la Margal dels Mercos (Sagunt).
- Restauració de la Font del Rincón de Marines Vell.
- Altres treballs:
 - Refugi de Poñarot.
 - El Tamojón.

10. MEDI NATURAL

- Tardor - Temps de botllets.

11. OPINIÓ

- Turisme, Protecció i Economia per Ruta Sánchez, guia de València Excursioners.

REDACCIÓ: Equip Tècnic del Parc Natural de la Serra Calderona



FENT LLATA
 Butlletí Trimestral del Parc Natural de la Serra Calderona
 Nº 20. Estiu 2019

01. EDITORIAL

02. NOTÍCIES DEL PARC

- Noves rutes del Parc Natural: Ruta Blanca, Senda dels carboners.

04. DINAMITZACIÓ DEL TERRITORI

- Estudi dels patrons de canvi i evolució de la vegetació.
- Cartografia de camins i sendes tradicionals.

05. COMUNICACIÓ I DIVULGACIÓ

- Més de Rates penades en Nàquera i Serra.
- El joc de les petardos 2.0.
- Escolleta d'estiu de Nàquera.
- V Marxa Solidària Nocturna.

08. CONSERVACIÓ I MANTENIMENT

- Restauració i Manteniment de fonts.
- Recuperació del fontic boquer de Marines Vell.
- Altres treballs.

11. MEDI NATURAL

- Fototrampig en la Serra Calderona.

12. OPINIÓ

- Club de caçadors "El Gavall" de Nàquera.

REDACCIÓ: Equip Tècnic del Parc Natural de la Serra Calderona

NOVA RUTA DEL PARC NATURAL. SENDA DELS CARTOIXOS.

Tenim una nova ruta del Parc Natural, la ruta 5, la Senda dels Cartoixos. L'itinerari tindrà el color blanc. Aquesta ruta lineal de 37,5 kms recorre el més fidelment possible el camí tradicional que comunicava la Cartoixa de Valldecríst a Altura amb la Cartoixa de Portacoeli a Serra i està pensada per a ser recorreguda en 2 etapes amb parada intermèdia a Gátova. La nova ruta ha sigut possible per la col·laboració amb l'associació «Cartuja de Valldecríst» d'Altura.

Després del disseny de la ruta i la seua senyalització, l'empresa adjudicatària ha col·locat els panells, els pals direccionals i les balises que indiquen el recorregut.

Com a homenatge als monjos cartoixans s'ha emprat una imatge icònica d'un monjo cartoixà en oració, dissenyada per J.A Planillo de l'Associació «Cartuja de Valldecríst», com a senyal d'identitat de la ruta. Aquesta imatge apareix en els panells informatius i en les indicacions de ruta, tant en els pals direccionals com en les balises de seguiment.

Itinerari històric
La Senda dels Cartoixos.
Valldecríst.

Con esta senda se pretende la recuperación del itinerario utilizado por los cartojos y los monjes de los cartujos de Valldecríst y Puñt Gato para conectar el centro y trasladar los restos de monasterios que se encuentran en varios puntos de la zona.

Se pretende crear itinerarios para facilitar los pasos desde que se llegaron a través de la Serra Calderona. Así para dar a conocer la tradición cultural Cartuja de Valldecríst los hechos en el estado de los restos que quedan de la época, las propiedades religiosas, su historia y su estado, la disponibilidad de bienes, bienes, bienes, bienes, bienes, que han sido objeto de conservación y estudio.

Dada Valldecríst (Altura), construida en el 1185 por Martín el Abad, hasta Puñt Gato (Serra Calderona) total de 37,5 km por Puñt Gato de Altura, este camino recorre de norte a sur la Serra Calderona, con una distancia total de 37,5 km, que se recorren en dos jornadas, con parada en Gátova. Este camino era para los monjes de la cartuja de Puñt Gato, pasando por lugares emblemáticos como Puñt Gato, Gátova, Altura y Puñt Gato. Bajo el nombre de Puñt Gato en Gátova que desde el siglo XVI, ya había sido el paso de la zona.

El Parc Natural de la Serra Calderona ofrece con esta ruta la posibilidad de disfrutar de la naturaleza y de la herencia histórica, ya que este recorrido invita a la meditación y a la contemplación propia de los cartojos y de los monjes de este paisaje natural.

Itinerari històric
La Senda dels Cartoixos.
Valldecríst.

Con esta senda se pretende la recuperación de los caminos utilizados por los cartojos y los monjes de los cartujos de Valldecríst y Puñt Gato para conectar el centro y trasladar los restos de monasterios que se encuentran en varios puntos de la zona.

El diseño de esta senda pretende facilitar los pasos desde que se llegaron a través de la Serra Calderona. Así para dar a conocer la tradición cultural Cartuja de Valldecríst los hechos en el estado de los restos que quedan de la época, las propiedades religiosas, su historia y su estado, la disponibilidad de bienes, bienes, bienes, bienes, bienes, que han sido objeto de conservación y estudio.

Dada Valldecríst (Altura), construida en el 1185 por Martín el Abad, hasta Puñt Gato (Serra Calderona) total de 37,5 km por Puñt Gato de Altura, este camino recorre de norte a sur la Serra Calderona, con una distancia total de 37,5 km, que se recorren en dos jornadas, con parada en Gátova. Este camino era para los monjes de la cartuja de Puñt Gato, pasando por lugares emblemáticos como Puñt Gato, Gátova, Altura y Puñt Gato. Bajo el nombre de Puñt Gato en Gátova que desde el siglo XVI, ya había sido el paso de la zona.

El Parc Natural de la Serra Calderona ofrece con esta ruta la posibilidad de disfrutar de la naturaleza y de la herencia histórica, ya que este recorrido invita a la meditación y a la contemplación propia de los cartojos y de los monjes de este paisaje natural.

Dades tècniques / Datos técnicos / Technical data

Tipus de ruta	Itinerari històric	Tipus de senyalització	Senyalització històrica
Tipus de senyalització	Senyalització històrica	Tipus de balises	Balises històriques
Tipus de balises	Balises històriques	Tipus de pals	Pals històrics
Tipus de pals	Pals històrics	Tipus de panells	Panells informatius

HIPER - Oficina d'Informació i Serveis al Visitant / Oficina de Información de Extranjeros

Mapa de la Serra Calderona

Cartoixa de Valldecríst, pati d'Honor / Cartuja de Valldecríst, patio de Honor.

Masia/Masó de Unoz

Per a més informació / Para más información

Col·laboradors / Colaboradores

Cartoixa/Cartuja
Valldecríst 27,8km

Ruta 5



REVISIÓ SENDER GR-10

Revisió del traçat del sender de Gran Recorregut GR-10.

L'objectiu d'aquest projecte és detallar les deficiències existents en el sender GR-10, descriure les millores necessàries a realitzar per a esmenar-les, així com realitzar una valoració econòmica de les actuacions proposades. L'empresa adjudicatària ha rebut els suggeriments aportats pels ajuntaments per on transcorre el traçat i les aportacions realitzades des de l'oficina tècnica del Parc Natural.

El sender GR-10 forma part de l'itinerari E-7 de la Xarxa Europea de Senders, que uneix el mar Mediterrani amb l'oceà Atlàntic, i compta amb 1.600 km de longitud. A la Comunitat Valenciana, el sender transcorre des de Puçol fins a Andilla, travessant tot el Parc Natural fins a la Cova Santa a Altura.

Després del treball de camp es disposa d'una memòria on es detallen les actuacions a realitzar, estructurades en:

- Elements de senyalització: reposició de pals de fusta, instal·lació de pales de senyalització, pals de tram per carretera, reparació de pals de fusta, instal·lació de materials per a panell informatiu, disseny i instal·lació de panell informatiu.
- Condicionament: desbrossament i neteja, desmuntatge tanques metàl·liques, recuperació de mur de maçoneria, tala.
- Revisió de les marques del sender: continuïtat de sender, canvi de direcció, canvi brusc de direcció, adreça equivocada.



PROJECTE BOSCOS MADURS

En 2019 s'inicia aquest projecte seguint la metodologia establida pel Life RedBosques. El projecte RedBosques determina que: "L'avaluació de l'estat de conservació dels boscos requereix de la identificació de les situacions de referència per a cadascun dels tipus d'hàbitats forestals. Els rodals madurs poden ser una bona referència per a establir aquest estat de conservació favorable, ja que representen les situacions de menor intervenció, i poden servir de models per a comparar altres situacions de cada hàbitat. Les característiques estructurals dels rodals madurs són la conseqüència de processos ecològics molt específics i condicionen els elevats valors de biodiversitat que alberguen aquests llocs. Aquesta estructura característica pot quantificar-se sobre el terreny mitjançant indicadors objectivament verificables".

El treball s'organitza en dues fases.

- Fase 1. Prospecció, es basa en una descripció simple, amb indicadors qualitius, per a identificar rodals interessants. Els indicadors es refereixen a la varietat d'espècies arbòries, estructura de la massa forestal en relació a classes d'edat, estratificació del dosser, presència d'arbres excepcionals, presència de fusta morta de mitjana i grans dimensions en peu i en sòl, presència de diferents etapes de cicle forestal (regeneració en clars, perturbacions).
- Fase 2. Caracterització. Mitjançant un sistema d'indicadors quantitius d'estructura del rodal i petjada humana.

Els resultats de la identificació de rodals en tota Espanya són recopilats i organitzats en una base de dades conformant una Xarxa de Rodals Madurs de Referència (www.redbosques.eu)

Durant la fase I o de prospecció de rodals, s'han localitzat diverses zones, en les quals s'ha emplenat la fitxa de prospecció de rodals, anotant totes les variables i informació possible: tipus de boscos, espècies, hàbitats, arbres excepcionals, diversitat estructural, estrats verticals arboris, fusta morta en peu, fusta morta en sòl, microhàbitats en peus vius, buits en el dosser i petjada humana (carboneig, tales i podes, tocons, bancals, activitat ramadera, camins...).



PROJECTE HÀBITATS I CANVI CLIMÀTIC

Aquest projecte del Centre d'Investigacions sobre Desertificació (CIDE) de la Generalitat Valenciana, pretén estudiar els efectes del Canvi Climàtic i l'evolució dels hàbitats. S'han seleccionat les àrees d'estudi dels hàbitats on establir parcel·les per a fer el seguiment.

S'han determinat 8 hàbitats en els termes municipals d'Altura, Gàtova, Segorbe, Serra i Estivella que corresponen als següents tipus d'hàbitats:

- “ Pinars mediterràneos de pins mesògenos endèmics de *Pinus halepensis*.”
- “ Pinars mediterràneos de pins mesògenos endèmics de *Pinus pinaster*.”
- “ Matorrals mediterràneos y pre-estèpicos de *Quercus coccifera* y *Pistacea lentiscus*.”
- “ Zonas subestèpicas de garmíneas anuales de *Thero-Brachypodieta*.”
- “ Matorrals arborescentes de *Juniperus spp.*”
- “ Alcornocales de *Quercus suber*.”
- “ Brezales secos europeos.”
- “ Matorrals de *Rosmarinus officinalis*.”



DESENVOLUPAMENT SOCIOECONÒMIC DEL PARC NATURAL

MARCA PARCS NATURALS DE LA COMUNITAT VALENCIANA

El Decret 26/2011, de 18 de març, del Consell sobre el règim jurídic i el procediment de concessió de la llicència d'ús de la Marca Parcs Naturals de la Comunitat Valenciana, sent aquesta una ferramenta de dinamització orientada a aquelles empreses ubicades en l'àrea d'influència dels Parcs Naturals, ésa dir, una ferramenta de dinamització dels municipis que formen part de l'àrea d'influència del Parc i el seu entorn. Les llicències s'agrupen per famílies o tipus de productes: artesans, producte natural i productes de naturalesa o turisme actiu.

A l'any 2019 han hagut alguns contactes amb empreses per a la concessió de la llicència, que encara no han acabat de tramitar-se.

Les 6 empreses certificades del Parc Natural són:

De la família de **productes naturals**:

- **La Cartuja de Vall de Cristo** (dolços de codonyat, mermelades, confitures i fruites confitades) en Altura.
- **Belluga Gourmet** (Oli d'oliva verge extra) en Segorbe.
- **Naturorange** (taronges per internet) en Nàquera.
- **Ecoespirulina** (alga espirulina) en Nàquera
- **Bee Natura** (mel) en Serra.

De la família de **turisme de naturalesa-turisme actiu**:

- **Calderona Viva** (rutes teatralitzades, educació ambiental i guies de la naturalesa) en Serra.

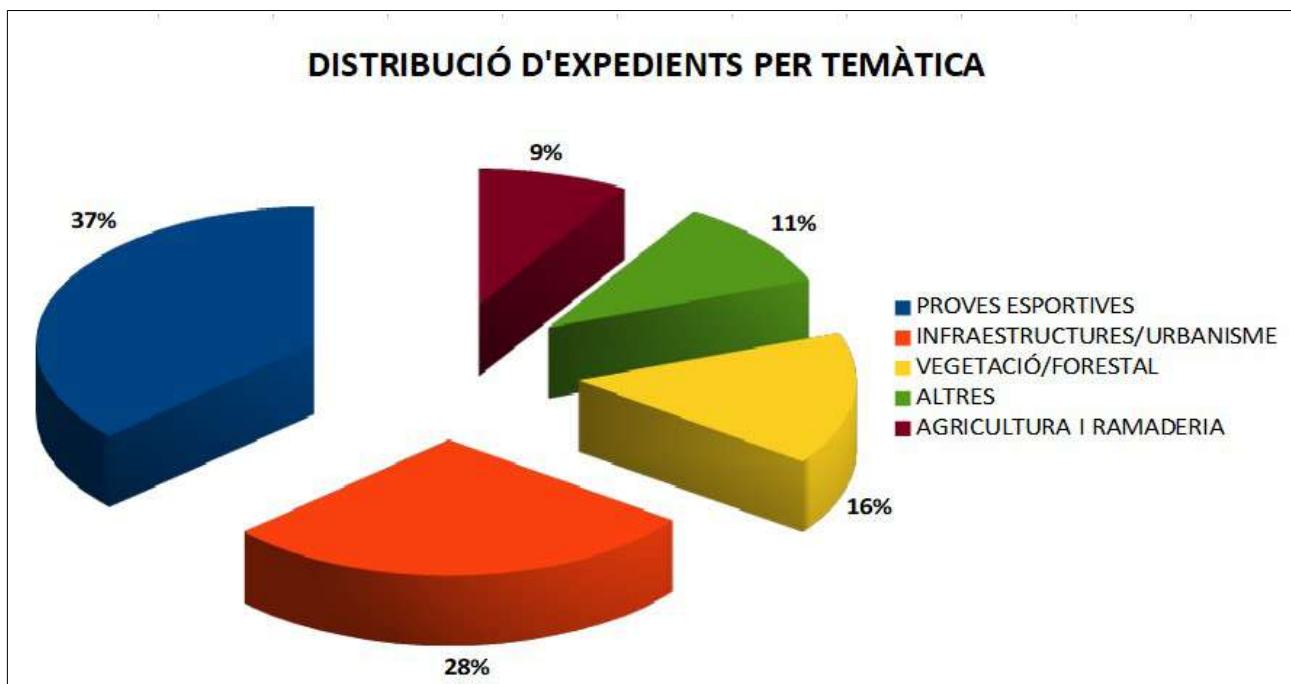
A data de 31 de desembre de 2019, a tota la Comunitat Valenciana hi ha un total de 132 empreses certificades (8 productes artesans, 62 productes naturals i 62 turisme de natura).

EXPEDIENTS ADMINISTRATIUS QUE AFECTEN EL PARC NATURAL

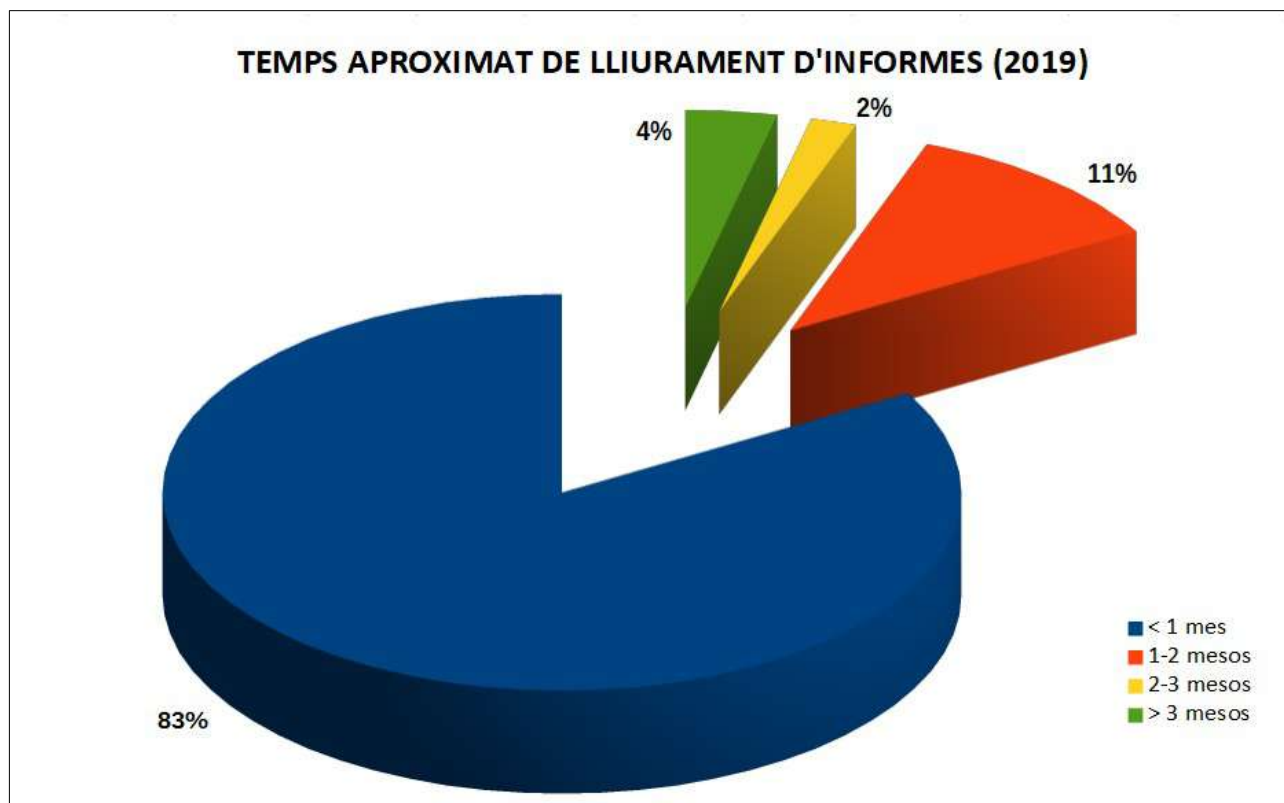
Una de les tantes tasques que es duen a terme des de l'Oficina Tècnica del Parc Natural és l'elaboració d'informes. Aquests se sol·liciten a l'oficina del parc des dels Serveis Centrals o des de les Direccions Territorials de València o Castelló, per tal que es determine l'afecció de l'actuació o activitat sol·licitada als diferents documents d'ordenació i gestió del parc natural.

A efectes informatius, en el present apartat es passarà a analitzar els expedients del 2019 des de diferents punts de vista.

En primer lloc, els expedients s'han distribuït en quatre grups que englobarien el 90 % de les temàtiques tractades, i s'ha creat una última categoria anomenada «Altres» on s'han enquadrat tots els expedients que no tenien cabuda en els altres 4 grups. Com es pot observar al gràfic que apareix a continuació, la consulta més comuna durant el 2019 ha sigut la compatibilitat o incompatibilitat dels documents normatius del parc amb les proves esportives i les infraestructures i l'urbanisme. En segon lloc, estarien les temàtiques relacionades amb tractament de la vegetació i l'agricultura i ramaderia. Cal destacar, a més, que aquestes dades ens poden donar una idea aproximada de la importància dels sectors productius del parc. D'aquesta forma, la zona Nord i Nord-oest del parc és on es concentren els expedients relacionats amb el sector primari i en la part Sud els relacionats amb el sector terciari o de serveis.



Una altra informació a remarcar en aquest apartat seria el temps aproximat de resposta dels expedients per part del parc. Per tant, i segons es pot observar en el gràfic següent, més del 80 % dels informes es lliuren en un termini inferior a un mes, i quasi el 95 % abans dels 2 mesos. Només en casos molt puntuals, per la complicació de l'informe o per falta el lliurament de documentació per part de l'interessat, el lliurament dels informes es retarda per un termini superior a tres mesos.





QUADRE D'INVERSIONS

TIPUS D'ACTUACIÓ	DETALL	PRESSUPOST
BRIGADES DEL PARC NATURAL	- Treballs de conservació i reparació de senders, camins, instal·lacions, masses boscoses, plantacions, adequació d'itineraris, punts d'aigua, construcció de murs de maçoneria, etc.	228.744,92 €
EQUIP DE PROMOCIÓ I DIFUSIÓ	- Activitats d'informació i divulgació dels valors del PN	72.718,46 €
TOTAL		301.463,39 €