

DECRET 65/2019, DE 26 D'ABRIL, DEL CONSELL, PEL QUAL ES REGULA L'ACCESSIBILITAT EN L'EDIFICACIÓ I EN
ELS ESPAIS PÚBLICS

(DOGV núm. 8549, de 16.05.2019)

ÍNDIX

Preàmbul

Títol preliminar. Disposicions generals

Article 1. Objecte

Article 2. Àmbit d'aplicació

Article 3. Definicions i Terminologia

Títol I. Accessibilitat en l'edificació

Article 4. Condicions generals

Article 5. Intervenció en els edificis existents

Capítol I. Accessibilitat en l'edificació de nova construcció d'ús Residencial Habitatge

Secció 1a. Condicions funcionals

Article 6. Accessibilitat en l'entrada de l'edifici i en l'exterior

Article 7. Accessibilitat entre plantes de l'edifici

Article 8. Accessibilitat en les plantes de l'edifici

Article 9. Accessibilitat a l'interior dels habitatges

Secció 2a. Dotació i característiques d'elements accessibles

Article 10. Dotació d'elements accessibles

Article 11. Condicions d'elements accessibles

Article 12. Condicions de la senyalització per a l'accessibilitat

Secció 3a. Condicions de seguretat

Article 13. Condicions d'accessibilitat vinculades a la seguretat d'utilització

Article 14. Condicions d'accessibilitat vinculades a la seguretat en situacions d'emergència

Capítol II. Accessibilitat en l'edificació de nova construcció d'ús diferent del Residencial Habitatge

Secció 1a. Condicions funcionals

Article 15. Accessibilitat en l'entrada de l'edifici i en l'exterior

Article 16. Accessibilitat entre plantes de l'edifici

Article 17. Accessibilitat en les plantes de l'edifici

Secció 2a. Dotació i característiques d'elements accessibles

Article 18. Dotació d'elements accessibles

Article 19. Condicions dels elements accessibles

Article 20. Condicions de senyalització per a l'accessibilitat

Secció 3a. Condicions de seguretat

Article 21. Condicions d'accessibilitat vinculades a la seguretat d'utilització

Article 22. Condicions d'accessibilitat vinculades a la seguretat en situacions d'emergència

Títol II. Accessibilitat en els espais públics urbanitzats i en els espais públics naturals

Capítol I. Accessibilitat en els espais públics urbanitzats

Article 23. Condicions generals

Article 24. Intervenció en els espais públics urbanitzats existents

Secció 1a. Itinerari per a vianants accessible

Article 25. Condicions de l'itinerari per a vianants accessible

Secció 2a. Àrees d'estada

Article 26. Condicions dels parcs, jardins i sectors de joc

Article 27. Condicions de les platges urbanes

Secció 3a. Elements d'urbanització

Article 28. Condicions generals dels elements d'urbanització

Secció 4a. Encreuaments entre itineraris per a vianants i itineraris vehiculars

Article 29. Condicions generals dels punts d'encreuament en l'itinerari per a vianants

Secció 5a. Urbanització de fronts de parcel·la

Article 30. Condicions generals dels fronts de parcel·la

Secció 6a. Mobiliari urbà

Article 31. Condicions generals del mobiliari urbà

Secció 7a. Elements vinculats al transport

Article 32. Condicions dels elements vinculats al transport

Secció 8a. Obres i intervencions en la via pública

Article 33. Condicions generals de les obres i intervencions en la via pública

Secció 9a. Comunicació i senyalització

Article 34. Condicions generals de la comunicació i senyalització

Capítol II. Accessibilitat en els espais públics naturals

Secció 1a. Disposicions generals

Article 35. Àmbit d'aplicació

Article 36. Condicions generals

Secció 2a. Accés a l'espai natural

Article 37. Condicions dels espais i elements en l'accés a l'espai natural

Secció 3a. Itinerari accessible dins de l'espai natural

Article 38. Condicions de l'itinerari accessible dins de l'espai natural

Secció 4a. Àrees d'estada

Article 39. Condicions de les àrees d'estada

Secció 5a. Elements d'urbanització

Article 40. Condicions dels elements d'urbanització

Secció 6a. Mobiliari

Article 41. Condicions del mobiliari

Secció 7a. Espais i elements vinculats al transport

Article 42. Condicions dels espais i elements vinculats al transport

Secció 8a. Senyalització i comunicació sensorial

Article 43. Senyalització

Disposicions addicionals

Primera. Clàusula de no despesa

Segona. Facultat de desenvolupament

Tercera. Comitè Tècnic d'Accessibilitat

Quarta. Modificació del Decret 151/2009 de 2 d'octubre, del Consell, pel qual s'aproven les exigències bàsiques de disseny i qualitat en edificis d'habitatge i allotjament

Cinquena. Modificació de l'Ordre de 7 de desembre de 2009 de la Conselleria de Medi Ambient, Aigua, Urbanisme i Habitatge, per la qual s'aproven les condicions de disseny i qualitat, i de l'Ordre 19/2010 que la modifica

Disposició transitòria

Única. Règim d'aplicació

Disposició derogatòria

Única. Derogació de normativa

Disposició final

Única. Entrada en vigor

Annex I: Conceptes i equivalències de terminologia

Annex II: Toleràncies admissibles i límits als criteris de flexibilitat en edificis existents

Annex III: Toleràncies admissibles en espais públics urbanitzats existents

Annex IV: Glossari d'abreviatures i termes en lletra cursiva

PREÀMBUL

La Constitució Espanyola de 1978 estableix, en el seu article 49, que els poders públics realitzaran polítiques que permeten a les persones amb discapacitat el gaudi dels drets que s'atorga a tots els ciutadans i ciutadanes. En línia amb aquests principis i en relació a l'accessibilitat dels entorns, l'Estatut d'Autonomia de la Comunitat Valenciana, regulat per la Llei Orgànica 5/1982, d'1 de juliol, i modificat per la Llei Orgànica 1/2006, de 10 d'abril, estableix en el seu article 13 que la Generalitat ha de procurar la integració de les persones amb discapacitat, mitjançant una política d'igualtat d'oportunitats i mesures d'acció positiva, així com garantir l'accessibilitat espacial de les instal·lacions, edificis i serveis públics.

En compliment de l'anterior, es van aprovar, entre altres disposicions, el Decret 193/1988, de 12 de desembre, del Consell, i, posteriorment, la Llei 1/1998, de 5 de maig, de la Generalitat, d'Accessibilitat i Supressió de Barreres Arquitectòniques, Urbanístiques i de la Comunicació, així com la Llei 9/2009, de 20 de novembre, de la Generalitat, d'*Accessibilitat Universal* al Sistema de Transports de la Comunitat Valenciana, a fi de garantir l'accessibilitat al medi físic de qualsevol persona en condicions tendents a la igualtat, en totes les actuacions referides al planejament, disseny, gestió i execució d'actuacions en matèria d'edificacions, urbanisme, transport i comunicacions, en l'àmbit territorial de la Comunitat Valenciana.

Al seu torn, per al desenvolupament, l'aplicació i el compliment de la Llei 1/1998 en els àmbits de l'edificació i el medi urbà es van aprovar, conforme al que s'estableix en la disposició final primera, les disposicions següents: el Decret 39/2004, de 5 de març, del Consell, pel qual es desenvolupa la Llei 1/1998, de 5 de maig, de la Generalitat, en matèria d'accessibilitat en l'edificació de pública concurrència i en el medi urbà i les seues ordres de desenvolupament, l'Ordre de 25 de maig de 2004, de la Conselleria d'Infraestructures i Transport i l'Ordre de 9 de juny de 2004, de la Conselleria de Territori i Habitatge; i en els àmbits d'edificació d'habitatge i allotjament, el Decret 151/2009, de 2 d'octubre, del Consell, i la seua modificació mitjançant el Decret 184/2013, de 5 de desembre, així com les ordres que el desenvolupen, l'Ordre de 7 de desembre de 2009 de la Conselleria de Medi Ambient, Aigua, Urbanisme i Habitatge, per la qual s'aproven les condicions de disseny i qualitat, i l'Ordre 19/2010, de 7 de setembre, que la modifica.

D'altra banda, l'Administració General de l'Estat, i sense perjudici de les competències atribuïdes a les comunitats autònomes i a les corporacions locals, establia a través de la Llei 51/2003, de 2 de desembre, d'igualtat d'oportunitats, no-discriminació i *accessibilitat universal* de les persones amb discapacitat, que el Govern regularia unes condicions bàsiques d'accessibilitat i no-discriminació que garantiren uns mateixos nivells d'igualtat d'oportunitats a tots els ciutadans i ciutadanes amb discapacitat, en els diferents àmbits d'aplicació de la llei.

A l'efecte es va aprovar, en primer lloc, el Reial-decret 505/2007, de 20 d'abril, que establia les condicions bàsiques d'accessibilitat i no-discriminació de les persones amb discapacitat per a l'accés i utilització dels espais públics urbanitzats i edificacions. Posteriorment es va desenvolupar el mandat contingut en les disposicions finals tercera i quarta del reial-decret esmentat, mitjançant documents tècnics tals com el Reial-decret 173/2010, de 19 de febrer, pel qual es modifica el Codi Tècnic de l'Edificació per a incorporar les condicions bàsiques d'accessibilitat i no-discriminació per a l'accés i utilització dels edificis, i l'Ordre Ministerial VIV/561/2010 d'1 de febrer, per la qual es desenvolupa el document tècnic de les condicions bàsiques d'accessibilitat i no discriminació per a l'accés i utilització dels espais públics urbanitzats. Aquestes condicions bàsiques són aplicables en tot l'Estat.

Un altre referent en matèria d'accessibilitat el constitueix la Convenció Internacional sobre els Drets de les Persones amb Discapacitat i el seu Protocol Facultatiu, que van ser aprovats el 13 de desembre de 2006 per l'Assemblea General de les Nacions Unides. Espanya va ratificar la Convenció i el seu Protocol Facultatiu el 21 d'abril de 2008, i va entrar en vigor el 3 de maig d'aqueix mateix any. A partir d'aquell moment, i conforme al que s'estableix en l'apartat primer de l'article 96 de la Constitució Espanyola de 1978, va formar part de l'ordenament intern, per la qual cosa va resultar necessària l'adaptació i modificació de diverses normes per a fer efectius els drets que la Convenció recull. Entre aquestes normes, cal destacar la Llei 26/2011, d'1 d'agost, d'adaptació normativa a la Convenció Internacional sobre els Drets de les Persones amb Discapacitat, i el Reial-decret legislatiu 1/2013, de 29 de novembre, pel qual s'aprova el text refós de la Llei General de drets de les persones amb discapacitat i de la seua inclusió social, així com la modificació de la Llei 11/2003, de 10 d'abril, de la Generalitat, sobre l'estatut de les persones amb discapacitat per la Llei 9/2018, de 24 d'abril, de la

Generalitat, per a incorporar, entre altres principis, el de l'*accessibilitat universal* en el seu article 4, i els *ajustos raonables* en un nou Capítol X que s'afegirà al Títol II. Així mateix, seguint els objectius marcats per la convenció de les Nacions Unides, la Unió Europea va elaborar l'Estratègia europea sobre discapacitat 2010-2020, amb la finalitat que totes les persones amb discapacitat pogueren gaudir dels seus drets i beneficiar-se plenament de la seua participació en l'economia i en la societat europees.

La present disposició es gesta en virtut del principi de necessitat, ja que les innovacions normatives hagudes en els últims anys urgeixen proveir un nou reglament en la Comunitat Valenciana que harmonitze i unifique termes i paràmetres amb els establits en la normativa estatal i en les directrius internacionals d'accessibilitat en els àmbits de l'edificació i dels espais públics urbanitzats. Així mateix, el caràcter evolutiu de l'accessibilitat comporta la necessitat que les normes es revisen periòdicament per a adequar-les als avanços que puguen donar-se en aquesta matèria. Pel que concerneix el principi d'eficàcia, el reglament resulta un instrument adequat per a ampliar i precisar algunes de les exigències establides en la normativa estatal i abordar àmbits no contemplats, com són els espais públics naturals, entre altres. S'entén així l'*accessibilitat universal* com un procés de millora contínua que promoga l'adopció de les mesures necessàries perquè les persones amb discapacitat puguen viure de forma independent, i participar plenament en tots els aspectes de la vida.

El decret desenvolupa els principis generals recollits en la Llei 1/1998, de 5 de maig, de la Generalitat Valenciana, tenint com a base les disposicions bàsiques estatals anteriorment citades; per tant, la present disposició respon al principi de proporcionalitat, ja que comprén la regulació precisa per a això. És de destacar en relació a l'harmonització de les diferents disposicions, que la denominació dels nivells d'accessibilitat recollits en l'article 4 de la Llei valenciana i que s'havia utilitzat en les disposicions de desenvolupament, es manté en l'àmbit conceptual en la terminologia del present reglament actualitzada amb el llenguatge de les últimes normatives. Així, el terme *adaptat* es correspon amb la denominació *accessible*, el nivell *practicable* es relaciona amb el compliment de les *toleràncies admissibles* i el nivell *convertible* amb la previsió d'ascensor en determinats edificis d'ús residencial de nova construcció. Aquesta terminologia s'expressa amb major detall en l'Annex I del decret.

En nom de l'*accessibilitat universal*, en el present decret s'estableixen unes úniques condicions bàsiques d'accessibilitat que seran exigibles en tots els edificis i espais públics nous, perquè aquests siguen plenament *accessibles*. Igualment dites condicions són aplicables en les intervencions en els edificis i espais públics existents.

Serà en determinats casos d'intervenció en els quals, per incompatibilitat o inviabilitat urbanística, tècnica o econòmica per a aplicar les condicions d'accessibilitat establides, podrà ser necessari adoptar certs criteris de flexibilització prou justificats. En aquests casos, s'explicita la possibilitat de recórrer a les *toleràncies admissibles* o a altres criteris de flexibilitat que permeten el grau més gran possible d'adequació efectiva a les condicions d'accessibilitat, sense menyscar de la seguretat.

D'igual forma, s'exposa en el decret el criteri a seguir per a adequar les edificacions i espais públics existents susceptibles d'*ajustos raonables* a la normativa bàsica d'accessibilitat, segons s'estableix en el Reial-decret Legislatiu 1/2013, de 29 de novembre. Per a la millor interpretació de les pautes esmentades, en la consecució de les condicions bàsiques d'accessibilitat, es preveu en la disposició addicional tercera, la creació d'un Comitè Tècnic d'Accessibilitat.

En relació a la seua materialització, aquestes noves condicions tècniques d'accessibilitat que es desenvolupaven en els àmbits de l'edificació i dels espais públics urbanitzats de forma independent en diversos decrets i ordres, es conjunquen en una única disposició a la qual s'incorporen els espais públics naturals, de manera que se'n facilite el coneixement i l'aplicació. En la seua confecció, s'ha seguit el principi de seguretat jurídica, establint una regulació d'acord amb la normativa bàsica i la de rang superior per a crear un instrument jurídic de caràcter estable i clarificador que responga, a més, al principi d'eficiència, defugint càrregues administratives innecessàries o accessòries i racionalitzant amb això la gestió dels recursos públics.

El present decret consta de tres títols i quatre annexos. En el títol preliminar s'aborden les disposicions generals en les quals, a més de l'objecte i l'àmbit d'aplicació, s'esclareix la terminologia utilitzada; en l'Annex I es concreta aquesta terminologia en relació amb els nivells d'accessibilitat. En el títol primer es desenvolupa l'accessibilitat en l'edificació. En primer lloc s'estableixen unes condicions generals i a continuació les condicions d'aplicació per al cas d'intervenció en edificis existents, les toleràncies i límits dels quals s'especifiquen en l'Annex II. Aquest títol es diferencia en dos capítols, el primer conté les condicions específiques de l'edificació d'ús residencial habitatge, i el segon, les de l'edificació d'ús diferent del residencial

habitatge, de manera que en funció de la tipologia de l'edifici s'aplicarà un capítol o un altre, o els dos en el cas d'edificis amb tots dos usos. En el títol segon es desenvolupen les condicions d'accessibilitat en els espais públics. El primer capítol contempla igualment unes condicions generals per als espais públics urbanitzats i les condicions d'aplicació per al cas d'intervenció en espais urbanitzats existents, les toleràncies dels quals s'especifiquen en l'Annex III. El segon capítol contempla les condicions dels espais públics naturals. Finalment, l'Annex IV constitueix un glossari d'abreviatures i una explicació del criteri pel qual s'expressen en la norma determinats conceptes en lletra cursiva.

El present decret s'aprova a l'empara del que s'estableix en l'article 49.1.9a de l'Estatut d'Autonomia de la Comunitat Valenciana; en el Reial-decret 1.720/1984 de 18 de juliol; en el Reial-decret 280/2000 de 25 de febrer; en la Llei 1/1998, de 5 de maig, de la Generalitat, d'Accessibilitat i Supressió de Barreres Arquitectòniques, Urbanístiques i de la Comunicació; i en la Llei 3/2004, de 30 de juny, de la Generalitat, d'Ordenació i Foment de la Qualitat de l'Edificació.

L'aprovació d'aquest decret fa aconsellable la derogació del Decret 39/2004 de 5 de març, del Consell, que desenvolupa la Llei 1/1998 en matèria d'accessibilitat en l'edificació de pública concurrència i en el medi urbà, i les seues ordres de desenvolupament; l'Ordre de 25 de maig de 2004, de la Conselleria d'Infraestructures i Transport, que desenvolupa el Decret 39/2004 en matèria d'accessibilitat en l'edificació de pública concurrència; i l'Ordre de 9 de juny de 2004, de la Conselleria de Territori i Habitatge, per la qual es desenvolupa el Decret 39/2004, de 5 de març, del Consell, en matèria d'accessibilitat en el medi urbà.

Així mateix, s'introdueixen en les disposicions addicionals quarta i cinquena les modificacions del Decret 151/2009, de 2 d'octubre, del Consell, pel qual s'aproven les exigències bàsiques de disseny i qualitat en edificis d'habitatge i allotjament, de l'Ordre de 7 de desembre de 2009 i de l'Ordre 19/2010, **de 7 de setembre**, de desenvolupament de les normes DC/09, amb la finalitat d'harmonitzar les condicions d'accessibilitat establides en el present decret en l'àmbit de l'edificació d'habitatge i allotjament.

En la tramitació d'aquesta disposició, a més de comptar amb un procés de concertació prèvia entre administracions i agents socials i professionals implicats, s'ha realitzat la pertinent Informació Pública mitjançant publicació en el Diari Oficial de la Generalitat Valenciana, i s'ha donat audiència pública expressa a les associacions, col·legis professionals, Administracions Públiques i altres sectors afectats. Així mateix, s'ha recaptat l'informe preceptiu de l'Advocacia General de la Generalitat. Per tant, amb l'exposició dels objectius a complir amb aquest Decret i amb tot el procés de publicitat i coparticipació que s'ha seguit en la seua tramitació, queda acreditat el compliment del principi de transparència.

De conformitat amb l'anterior, evacuats la totalitat dels informes i consultes preceptius de conformitat amb el que es disposa en l'article 43 de la Llei 5/1983, de 30 de desembre, del Consell i altres preceptes legals d'aplicació, conforme amb el Consell Jurídic Consultiu de la Comunitat Valenciana, a proposta de la consellera d'Habitatge, Obres Públiques i Vertebració del Territori, i prèvia deliberació del Consell, en la reunió del dia 26 d'abril de 2019,

DECRETE

TÍTOL PRELIMINAR Disposicions generals

Article 1. *Objecte.*

1. El present decret té per objecte l'actualització i harmonització normativa del desenvolupament de la Llei 1/1998 de 5 de maig, de la Generalitat, d'Accessibilitat i Supressió de Barreres Arquitectòniques, Urbanístiques i de la Comunicació, tenint en compte la legislació estatal sorgida amb posterioritat, per a facilitar l'*accessibilitat universal* a totes les persones i la utilització no-discriminatòria, independent i segura en els àmbits de l'edificació, els espais públics urbanitzats i els espais públics naturals. L'harmonització de terminologia s'aclareix en l'Annex I del present decret.

2. Les condicions i paràmetres de disseny desenvolupats en el present decret són complementaris de les condicions bàsiques d'accessibilitat establides en la normativa vigent de l'Administració General de l'Estat, en

particular, en el Codi Tècnic de l'Edificació (CTE) i en l'Ordre Ministerial per la qual es desenvolupa el document tècnic de condicions bàsiques d'accessibilitat i no discriminació per a l'accés i utilització dels espais públics urbanitzats (OM).

3. El compliment de les condicions i els paràmetres de disseny establits en el present decret en conjunció amb la normativa estatal ressenyada en l'apartat anterior, garanteixen l'*accessibilitat universal* en els entorns citats.

4. En el cas d'intervenció en edificis i espais públics existents, el present decret determina el concepte d'*ajust raonable* a través d'unes *toleràncies admissibles* i d'uns *límits als criteris de flexibilitat* en certs elements constructius i espacials per a possibilitar la màxima adequació a les condicions bàsiques d'*accessibilitat universal*.

Article 2. Àmbit d'aplicació.

1. El regulat en el present decret serà aplicable a les actuacions que es realitzen en la Comunitat Valenciana per qualsevol entitat, pública o privada, o persona física o jurídica, en els àmbits de l'edificació i dels espais públics, tant urbanitzats com naturals.

2. Tindran la consideració d'edificació, a l'efecte de l'aplicació de la present disposició, les edificacions públiques i privades en els termes establits en la Llei 38/1999, de 5 de novembre, d'Ordenació de l'Edificació i en el CTE. Aquestes edificacions comprenen, tant els edificis d'*ús Residencial Habitatge*, als quals es refereix el capítol I del títol I, com els edificis d'altres usos diferents de l'*ús Residencial Habitatge*, que són objecte del capítol II del mateix títol. Així mateix, en línia amb el que s'estableix en el CTE, les condicions dels edificis seran aplicables als *establiments* que aquests puguen contindre.

3. Els espais públics urbanitzats, a l'efecte de l'aplicació de la present disposició, comprenen les dotacions d'*ús públic* per a vianants (com són els itineraris per a vianants, les àrees d'estada i els seus elements) en les zones urbanitzades i en les zones de nou desenvolupament o expansió urbana, segons el que s'estableix en la Llei 5/2014, de 25 de juliol, d'Ordenació del Territori, Urbanisme i Paisatge, de la Comunitat Valenciana.

4. Els espais públics naturals, a l'efecte de l'aplicació de la present disposició, comprenen els sòls que es troben en situació bàsica de sòl rural, segons el que s'estableix en la Llei 5/2014, de 25 de juliol, d'Ordenació del Territori, Urbanisme i Paisatge, de la Comunitat Valenciana, i que, a més, compten amb infraestructura per a l'accés de visitants, segons el que es disposa en l'article 35 d'aquest decret.

Article 3. Definicions i Terminologia.

1. A l'efecte de la present disposició s'entén per:

- a) *Accessibilitat universal*: condició que han de complir els entorns per a ser comprensibles, utilitzables i practicables per totes les persones en condicions de seguretat i comoditat i de la forma més autònoma i natural possible.
- b) *Toleràncies admissibles en intervencions i adequacions d'edificis i espais públics urbanitzats existents*: aquelles toleràncies de les condicions d'accessibilitat que han de complir els edificis de nova construcció i els espais públics urbanitzats de nou desenvolupament, dins de les quals es pot considerar que l'accessibilitat d'un edifici existent o espai públic urbanitzat existent és admissible, per permetre el seu ús en condicions de seguretat i de forma autònoma per les persones amb discapacitat.
- c) *Límits als criteris de flexibilitat*: aquells límits que no es poden sobrepassar en aplicar criteris de flexibilitat en certs elements constructius i espacials, per a facilitar la màxima accessibilitat possible en condicions de seguretat en el cas d'intervenció en edificis existents.
- d) *Ajustos raonables*: mesures d'adequació d'un edifici o espai públic urbanitzat existent per a facilitar l'*accessibilitat universal* de forma eficaç, segura i pràctica, i sense que suposen una càrrega desproporcionada. Per a determinar si una càrrega és proporcionada o no, es tindran en compte els costos de la mesura, els efectes discriminatoris que la seua no-adopció podria representar, l'estructura i característiques de les persones o entitats que hagen de posar-la en pràctica, i la possibilitat que tinguen aquelles d'obtenir finançament oficial o qualsevol altra ajuda.

Quan l'actuació necessària per a aconseguir l'*accessibilitat universal* en un edifici existent supose un *cost econòmic desproporcionat*, s'haurà d'estudiar i, si escau, portar a la pràctica, una intervenció

alternativa tal que, fins i tot sense complir estrictament algun dels paràmetres que defineixen l'*accessibilitat universal*, s'aconsegueixca una raonable accessibilitat tenint en compte les condicions de seguretat de l'edifici.

- e) Cost econòmic desproporcionat: en els edificis constituïts en règim de propietat horitzontal, s'entendrà que el cost econòmic de l'actuació per a facilitar l'*accessibilitat universal* és desproporcionat quan el cost de les obres repercutit anualment, i descomptant les ajudes públiques a les quals es puga tindre dret, excedisca de dotze mensualitats ordinàries de despeses comunes, o el cost determinat si escau per la legislació bàsica estatal.

En la resta d'edificis s'entendrà que les obres necessàries per a aconseguir l'*accessibilitat universal* suposen un *cost econòmic desproporcionat*, quan el cost de l'actuació supere el 10% del valor de construcció de nova planta d'un edifici de similars característiques i igual superfície construïda que l'existent, en el cas que l'edifici siga de titularitat privada, o supere el 15% quan la titularitat de l'edifici siga pública.

2. Els termes emprats en el present Decret que figuren en lletra cursiva, s'atenen al significat i a les condicions que s'estableixen per a cadascun d'ells en l'ANNEX IV d'aquesta disposició (Glossari d'abreviatures i termes en lletra cursiva).

TÍTOL I Accessibilitat en l'edificació

Article 4. *Condicions generals.*

1. Els edificis es projectaran, construïran, mantindran i utilitzaran de manera que es complisquen les condicions establides en el present títol i en el Codi Tècnic de l'Edificació (CTE).

2. Les exigències que s'estableixen en aquesta disposició per als edificis seran igualment aplicables als *establiments*, segons la definició donada per a aquests en l'Annex SI A del Document Bàsic de Seguretat en Cas d'Incendi del CTE.

3. Els elements exteriors d'urbanització dins de la parcel·la de l'edifici compliran allò regulat en el present títol *Accessibilitat en l'edificació* i en allò no regulat, com a guals, mobiliari urbà, etc. es prendrà com a referència el que s'estableix en el capítol I *Accessibilitat en els espais públics urbanitzats* del títol II.

Article 5. *Intervenció en els edificis existents.*

1. En les intervencions en els edificis existents, tals com canvi d'ús, ampliació o reforma, s'aplicaran les condicions establides en el present decret per a l'edificació de nova construcció amb les particularitats següents:

- Quan un canvi d'ús afecte únicament part d'un edifici o quan es realitze una ampliació a un edifici existent, aquestes condicions hauran d'aplicar-se a aquesta part, i disposar quan siga exigible, almenys un *itinerari accessible* que la comuniqui amb la via pública.
- En les obres de reforma en les quals es mantinga l'ús, aquestes condicions han d'aplicar-se als elements de l'edifici modificats per la reforma.
- Quan en les reformes en edificis existents l'aplicació de les condicions establides en el present decret per a l'edificació de nova construcció no siga urbanísticament, tècnicament o econòmicament viable o, si escau, siga incompatible amb la naturalesa de la intervenció o amb el grau de protecció de l'edifici, s'hauran de realitzar els *ajustos raonables* que en permeten el grau més gran possible d'adequació efectiva, la qual cosa haurà de justificar-se tècnicament, i vindre acompanyats de les adequades mesures complementàries o compensatòries de seguretat.

En aquests casos es podrà considerar com a *ajust raonable* l'aplicació de les *toleràncies admissibles* o l'aplicació de criteris de flexibilitat dins dels *límits* establits en l'Annex II del present decret, per a facilitar l'*accessibilitat universal* de la forma més eficaç, segura i pràctica possible.

La justificació de la solució concreta en la qual s'hagen adoptat les *toleràncies admissibles* o els criteris

de flexibilitat, haurà d'incloure's documentalment en el projecte o la memòria subscrits per tècnic competent, i ser presentada davant l'ajuntament corresponent, en la tramitació administrativa que procedisca per a l'execució de les obres.

2. Quan l'*ajust raonable* d'accessibilitat que siga factible realitzar en un edifici existent no aconseguisca complir les *toleràncies admissibles* ni els *límits de flexibilitat* especificats en l'Annex II, l'ajuntament corresponent, d'ofici o a instàncies de part, podrà sol·licitar davant la Conselleria competent en matèria d'edificació i habitatge, un informe d'adequació de l'actuació proposada, aportant la corresponent justificació tècnica sobre que la solució plantejada és la que aconseguix la màxima accessibilitat possible.

Aquest informe, potestatiu i no vinculant, s'haurà d'emetre en sentit favorable o desfavorable, dins del termini de sis mesos a partir de la seua sol·licitud.

3. La incorrecta aplicació dels *ajustos raonables*, podrà comportar la imposició de sancions, conforme a la legislació vigent.

Capítol I

Accessibilitat en l'edificació de nova construcció d'ús Residencial Habitatge

Secció 1a. Condicions funcionals

Article 6. Accessibilitat en l'entrada de l'edifici i en l'exterior.

1. L'entrada principal a l'edifici de més d'un habitatge serà accessible, per a això es disposarà d'un *itinerari accessible* que comuniqui la via pública amb l'interior de l'edifici a través d'aquesta entrada.

En el cas de promocions de més de 6 habitatges unifamiliars, almenys el nombre d'habitatges que s'indica en la taula 1 haurà de disposar d'entrada accessible, per a això es disposarà d'un *itinerari accessible* que comuniqui la via pública amb l'interior d'aquests habitatges.

Taula 1. Nombre d'habitatges unifamiliars amb entrada accessible

Nombre total d'habitatges	Nombre d'habitatges amb entrada accessible
De 7 a 15	1
De 16 a 25	2
De 26 a 50	3
Més de 50	1 més cada 25 o fracció

2. Si existeixen zones comunes exteriors, en la parcel·la es disposaran *itineraris accessibles* que comuniquen l'entrada a l'edifici amb aquestes zones. En el cas de promocions d'habitatges unifamiliars, en la parcel·la es disposaran *itineraris accessibles* des de cada entrada a l'habitatge (no necessàriament accessible) fins a la via pública i les zones comunes exteriors.

3. L'*itinerari accessible* complirà les condicions establides en el CTE i les establides en l'article 11 del present decret.

4. L'accés a l'edifici, o a l'habitatge unifamiliar amb entrada accessible, s'ha de promoure a cota zero. No obstant això, serà admissible com a màxim un desnivell menor o igual a 5 cm salvat amb un pendent que no excedisca del 25%. En el cas de desnivells majors s'hauran de complir les condicions establides per a rampes accessibles.

Article 7. Accessibilitat entre plantes de l'edifici.

Els edificis disposaran d'*ascensor accessible* o rampa accessible que comuniqui les plantes d'entrada accessible a l'edifici amb les plantes que no siguen d'*ocupació nul·la* en els casos següents:

- Quan calga salvar més de dues plantes des d'alguna entrada principal accessible a l'edifici.

- b) Quan existisquen més de 6 habitatges en plantes diferents de les d'entrada principal accessible a l'edifici (vegeu figura 1).
- c) Quan existisquen *habitatges accessibles per a persones usuàries de cadira de rodes*, en aquest cas l'*ascensor accessible* o la rampa accessible, les haurà de comunicar a més amb les plantes que tinguen elements associats a aquests habitatges o zones comunitàries, tals com traster o plaça d'aparcament de l'*habitatge accessible*, sala de comunitat, estenedor, etc. (vegeu figura 2).

En la resta dels casos el projecte ha de preveure en zones comunes de l'edifici, la instal·lació futura d'un *ascensor accessible* que comuniqui les plantes d'entrada principal accessible a l'edifici amb les plantes que no siguen d'ocupació nul·la, de manera que no siga necessari modificar els fonaments, l'estructura, els espais privatis ni les instal·lacions existents quan s'instal·le l'ascensor, si escau. Els accessos a l'ascensor estaran previstos des dels espais comuns de circulació.

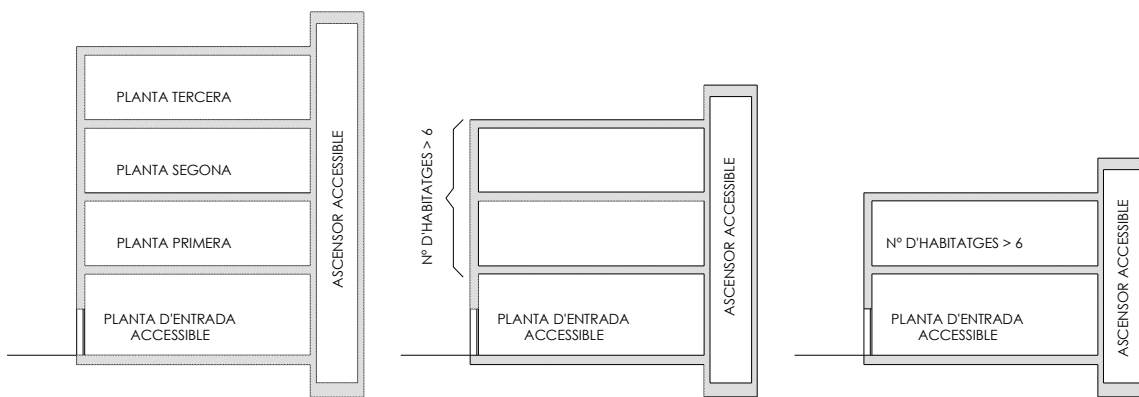


Figura 1. Exemples d'exigibilitat d'*ascensor accessible* o rampa accessible en edificis d'habitatge.

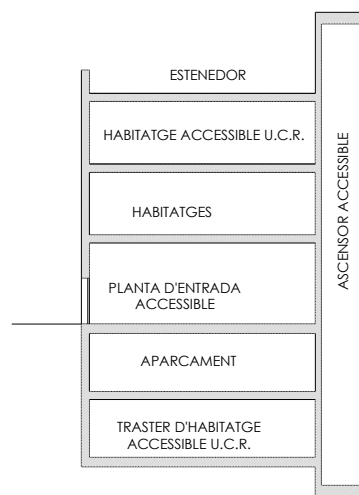


Figura 2. *Ascensor accessible* en edificis amb *habitatges accessibles per a persones usuàries de cadira de rodes* (U.C.R.)

Article 8. Accessibilitat en les plantes de l'edifici.

1. Els edificis disposaran d'un *itinerari accessible* que comuniqui l'accés accessible en cada planta (entrada principal accessible a l'edifici, *ascensor accessible* o previsió d'aquest, rampa accessible) amb:

- a) Els habitatges.
- b) Les zones d'ús comunitari.
- c) Els elements associats a *habitatges accessibles per a persones usuàries de cadira de rodes*, tals com trasters, *places d'aparcament accessibles*, etc.

2. L'*itinerari accessible* complirà les condicions establides en el CTE i les establides en l'article 11 del present decret.

Article 9. *Accessibilitat a l'interior dels habitatges.*

1. En els edificis de més d'un habitatge en els quals siga obligatòria la instal·lació d'*ascensor accessible* o rampa accessible i en els habitatges unifamiliars que hagen de disposar d'entrada accessible, existirà un itinerari sense escales ni graons aïllats a l'interior dels habitatges, que connecte l'entrada a l'habitatge amb els recintes següents, o espais si no estan compartimentats:

- a) La sala d'estar i el menjador.
- b) La cuina.
- c) Un bany.
- d) Un dormitori (o espai de reserva per a un dormitori).

2. Les portes d'entrada a l'habitatge i les dels recintes de l'apartat anterior tindran una amplària lliure de pas major o igual a 0,80 m, mesurada en el marc i aportada per no més d'una fulla, excepte en el cas d'*habitatges accessibles per a persones usuàries de cadires de rodes* que compliran el regulat per a aquestes.

Secció 2a. Dotació i característiques d'elements accessibles

Article 10. *Dotació d'elements accessibles.*

Els edificis disposaran d'*habitatges accessibles*, *plACES d'aparcament accessibles* i *mecanismes accessibles*, conforme a la dotació establida en el CTE i la legislació sectorial vigent. En el cas d'existència de piscines comunitàries es compliran les condicions següents:

- a) Per a l'entrada al vas les piscines disposaran d'una escala que complirà les característiques següents: disposara de passamans, la petjada dels graons mesurarà 28 cm com a mínim i la contrapetja 17,5 cm com a màxim, el valor de resistència al lliscament de les petjades serà superior a 45, determinat mitjançant l'assaig del pèndol descrit en l'Annex A de la norma UNE-ENV 12633:2003; així mateix, les petjades disposaran de contrast cromàtic en les seues vores.
- b) Les piscines d'edificis amb *habitatges accessibles per a persones usuàries de cadira de rodes*, o quan es requerisca en un cas particular per una persona resident en l'edifici que tinga certificat de discapacitat per mobilitat reduïda, disposaran d'alguna entrada al vas mitjançant grua per a piscina o qualsevol altre element adaptat a tal efecte. S'exceptuen les piscines infantils.

Article 11. *Condicions d'elements accessibles.*

Els elements i espais, tals com *ascensor accessible*, *serveis higiènic accessible*, que es disposen en l'edifici, compliran les característiques establides en el CTE. Els *itineraris accessibles*, els *mecanismes accessibles*, les *plACES d'aparcament accessibles*, els *habitatges accessibles per a persones usuàries de cadires de rodes* i els *habitatges accessibles per a persones amb discapacitat auditiva*, a més de les característiques establides en el CTE, compliran les següents:

- a) Itinerari accessible:
Els corredors tindran una amplària lliure de pas $\geq 1,20$ m, sent admissibles els estrenyiments puntuals establits en el CTE.
Les portes en l'entrada principal a l'edifici i en els itineraris que transcórreguen fins a l'interior de les zones d'ús comunitari i fins a l'interior dels *habitatges accessibles per a persones usuàries de cadira de rodes*, tindran una amplària de pas $\geq 0,90$ m, mesurada en el marc i aportada per no més d'una fulla, i en la seua posició de màxima obertura l'amplària lliure de pas serà:
 $\geq 0,85$ m en portes abatibles, amplària reduïda pel gruix de la fulla;
 $\geq 0,80$ m en portes corredisses, amplària mesurada entre el marc i el cantell de la fulla (vegeu fig. 3).

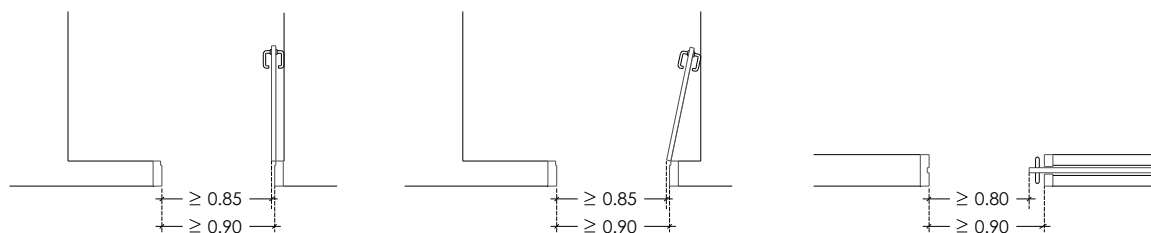


Figura 3. Amplària lliure de portes

- b) Mecanismes accessibles: excepte en *les zones d'ocupació nul·la*, els interruptors, els dispositius d'intercomunicació i els pulsadors d'alarma seran *mecanismes accessibles*. Així mateix, els extintors, per a facilitar-ne l'abast a qualsevol usuari en situació d'emergència, se situaran en les franges d'altura establides en el CTE per a *mecanismes accessibles* i conforme a la reglamentació específica d'instal·lacions de protecció d'incendis vigent. Preferentment se situaran encastats; en cas contrari i, si sobresurten més de 15 cm, hauran de disposar d'elements fixos que hi restringisquen l'accés i en permeten la detecció pels bastons de persones amb discapacitat visual, o bé se situaran en aquells punts en els quals, sense perjudici de la seua funció, minimitzen el risc d'impacte: racons, eixamplaments, etc.
- c) Plaça d'aparcament accessible: *les places d'aparcament accessibles* en bateria i en línia compliran el que s'estableix en el CTE i, a més, les places en línia disposaran d'un espai d'aproximació i transferència lateral d'amplària $\geq 1,20$ m, addicional a l'espai posterior. En totes les *places d'aparcament accessibles* es garantirà l'accés des de la zona de transferència fins a l'entrada a l'edifici de forma autònoma i segura.
- d) Habitatge accessible per a persones usuàries de cadira de rodes: s'adequarà al que s'estableix en el CTE i amb caràcter general a les condicions de les normes de disseny i qualitat de la Comunitat Valenciana vigents. A més, l'amplària de la porta d'entrada a l'habitatge, mesurada en el marc, serà de 0,90 m com a mínim, segons el que s'estableix en l'apartat a), i el terra del bany complirà les condicions establides en l'article 13.
- e) Habitatge accessible per a persones amb discapacitat auditiva: s'adequarà al que s'estableix en el CTE i amb caràcter general a les condicions de les normes vigents de disseny i qualitat de la Comunitat Valenciana.

Article 12. Condicions de la senyalització per a l'accessibilitat.

Amb la finalitat de facilitar l'accés i la utilització independent, no-discriminatòria i segura dels edificis, els elements, tals com les entrades a l'edifici accessibles quan existisquen diverses entrades a l'edifici, els *itineraris accessibles* quan existisquen diversos recorreguts alternatius, els *ascensors accessibles*, etc., se senyalitzaran conforme a les condicions establides en el CTE.

Secció 3a. Condicions de seguretat

Article 13. Condicions d'accessibilitat vinculades a la seguretat d'utilització.

Es limitarà el risc que les persones usuàries patisquen danys immediats en l'ús previst dels edificis, com és el risc de caiguda, impacte o atrapament amb elements fixos o practicables de l'edifici, el causat per il·luminació inadequada, així com el risc causat per vehicles en moviment. Per a això els edificis compliran les condicions establides en el CTE, a més de les característiques següents, que són més exigents que les establides en el CTE:

- a) Per a limitar el risc de lliscament, els sòls de les zones comunes de circulació tindran la classe de resistència al lliscament exigida als sòls dels edificis d'*ús residencial públic* en el CTE. En els *habitatges accessibles per a persones usuàries de cadira de rodes* el sòl del bany serà, com a mínim, de classe 2 de resistència al lliscament, excepte el sòl no diferenciat de dutxes que manquen de plat, el qual serà de classe 3.
- b) Les escales d'*ús general* disposaran de contrapetja i mancaran de bossell. En els replans de planta no hi haurà portes situades a menys de 40 cm de distància del primer graó d'un tram.

Article 14. Condicions d'accessibilitat vinculades a la seguretat en situacions d'emergència.

Amb la finalitat de reduir a límits acceptables el risc que les persones usuàries d'un edifici patiscen danys derivats d'un incendi o d'una altra situació d'emergència, els edificis compliran les condicions establides en la normativa vigent. En particular, es compliran les condicions establides en el DB SI del CTE per a l'evacuació de persones amb discapacitat, la senyalització i la dotació d'instal·lacions de protecció en cas d'incendi.

Capítol II

Accessibilitat en l'edificació de nova construcció d'ús diferent del Residencial Habitatge

Secció 1a. Condicions funcionals

Article 15. Accessibilitat en l'entrada de l'edifici i en l'exterior.

1. L'entrada principal a l'edifici o *establiment* serà accessible; per a això es disposarà d'un *itinerari accessible* que comunique la via pública amb l'interior de l'edifici a través d'aquesta entrada. Així mateix, per a accedir a les zones exteriors de l'edifici, tals com aparcaments propis de l'edifici, jardins, etc., es disposarà en la parcel·la un *itinerari accessible* que comunique l'entrada principal a l'edifici amb aquestes zones.

2. L'*itinerari accessible* complirà les condicions establides en el CTE i les establides en l'article 19 del present decret.

3. L'accés a l'edifici o a l'*establiment* s'ha de promoure a cota zero. No obstant això, serà admissible com a màxim un desnivell menor o igual a 5 cm, salvat amb un pendent que no excedisca del 25%. En el cas de desnivells majors s'hauran de complir les condicions establides per a rampes accessibles.

Article 16. Accessibilitat entre plantes de l'edifici.

Els edificis disposaran d'*ascensor accessible* o rampa accessible, que comunique les plantes d'entrada accessible a l'edifici amb les plantes que no siguen *d'ocupació nul·la* en els casos següents:

- Quan calga salvar més de dues plantes des d'alguna entrada principal accessible a l'edifici.
- Quan la suma de les *superfícies útils* (vegeu definició en l'annex SI A del DB SI) de totes les plantes diferents de les d'entrada accessible a l'edifici siga superior a 200 m², exclosa la superfície de zones *d'ocupació nul·la*.
- Quan les plantes tinguen elements accessibles, tals com *places d'aparcament accessibles, allotjaments accessibles, o places reservades*.
- Quan les plantes diferents de les d'entrada accessible a l'edifici tinguen zones *d'ús públic* (vegeu figura 4). (En intervencions en edificis existents quan les plantes tinguen zones *d'ús públic* amb més de 100 m² de superfície *útil*).

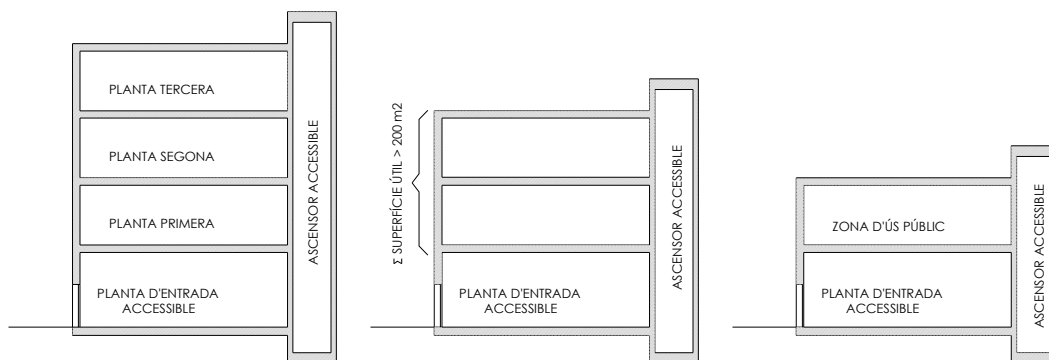


Figura 4. Exemples d'exigibilitat d'ascensor accessible o rampa accessible.

Article 17. Accessibilitat en les plantes de l'edifici.

1. Els edificis disposaran d'un *itinerari accessible* que comuniqui l'accés accessible en cada planta (entrada principal accessible a l'edifici, *ascensor accessible*, rampa accessible) amb:

- a) Les zones d'*ús públic*.
- b) Tot *origen d'evacuació* (vegeu definició en l'annex SI A del DB SI) de les zones d'*ús privat* exceptuant les zones d'*ocupació nul·la*.

A més, en aquelles zones d'*ús privat* en les quals el CTE considera que l'*origen d'evacuació* està en l'exterior d'aquestes zones (com són els recintes, o conjunt d'ells comunicats entre si, en els quals la densitat d'ocupació no excedisca d'1 persona/5m² i la superfície total de la qual no excedisca de 50 m²), les portes d'accés a aquests recintes hauran de complir les condicions que s'estableixen per a les portes d'un *itinerari accessible*. Les portes d'accés als recintes interiors comunicats entre si, en el cas que existisquen, hauran de complir també aquesta condició.

- c) Els elements accessibles, tals com *places d'aparcament accessibles*, *serveis higiènics accessibles* o *places reservades* en sales d'actes i en zones d'espera amb seients fixos.

2. L'*itinerari accessible* complirà les condicions establides en el CTE i les establides en l'article 19 del present decret.

Secció 2a. Dotació i característiques d'elements accessibles

Article 18. Dotació d'elements accessibles.

Els edificis disposaran dels elements accessibles, tals com places reservades, entrades al vas de les piscines i mecanismes, conforme a la dotació establida en el CTE. Els allotjaments, mobiliari fix, places d'aparcament i serveis higiènics compliran les dotacions següents, que són més exigents que les establides en el CTE:

- a) Allotjament accessible: els *establiments d'ús Residencial Públic* hauran de disposar del nombre d'*allotjaments accessibles* que s'indica en la taula 2.

Taula 2. Nombre d'*allotjaments accessibles*

Nombre total d'allotjaments	Nombre d' <i>allotjaments accessibles</i>
D'1 a 50	1
De 51 a 100	2
De 101 a 150	4
De 151 a 200	6
De 201 a 250	8
Més de 250	1 més cada 50 o fracció

- b) Habitacions accessibles en *ús Sanitari*: totes les habitacions d'hospitalització i les habitacions dels centres residencials destinats a persones en situació de dependència o a persones amb discapacitat, així com els seus lavabos associats, seran accessibles.
- c) Mobiliari fix de zones d'atenció al públic: el mobiliari fix de zones d'atenció al públic inclourà almenys un *punt d'atenció accessible*. Quan no existisca mobiliari es podrà disposar un *punt de trucada accessible*. El *punt d'atenció accessible* (com finestres, taquilles de venda al públic, taulells d'informació, etc.) quedarà integrat en el disseny del mobiliari d'ús general, i de manera que no quede situat en un espai residual. El mobiliari se situarà de forma lògica i ordenada, preferentment adossat als paraments i sense interferir en les zones de pas i circulació, de manera que no constituïska un obstacle per a les persones amb discapacitat visual. El mobiliari no tindrà arestes vives ni serà de materials que els seus acabats puguen produir enlluernaments.

- d) Plaça d'aparcament accessible: tot edifici o *establiment* amb aparcament propi comptarà amb el nombre de *places d'aparcament accessibles* que s'indica en la taula 3.

Taula 3. Nombre de *places d'aparcament accessibles*

Ús de l'edifici	Nombre de <i>places d'aparcament accessibles</i>
<i>Residencial Públic</i>	1 per cada <i>allotjament accessible</i>
<i>Comercial, Pública concurrència, Aparcament d'ús públic</i>	1 per cada 33 places d'aparcament o fracció
Qualsevol altre ús	1 per cada 50 places d'aparcament o fracció, fins a 200 places i una plaça accessible més per cada 100 places addicionals o fracció.
En tot cas	Almenys 1 <i>plaça d'aparcament accessible</i> per cada <i>plaça reservada per a persones usuàries de cadira de rodes</i> en auditoris, cines o salons d'actes, etc.

- e) Serveis higièncs accessibles: sempre que siga exigible l'existència de lavabos o de vestuaris per alguna disposició legal d'obligat compliment, existirà la dotació de *serveis higièncs accessibles* que s'indica en la taula 4, i es disposarà almenys un *servei higiènic accessible* en cada nucli de serveis higièncs (incrementant la dotació indicada en la taula 4, si calguera).

Taula 4. Nombre de *serveis higièncs accessibles*

Lavabos	1 lavabo accessible per cada 10 unitats o fracció de vàters instal·lats, podent ser d'ús compartit per a tots dos sexes.
En cada vestuari	1 cabina de vestuari accessible, 1 lavabo accessible i 1 dutxa accessible per cada 10 unitats o fracció dels instal·lats. En el cas que el vestuari no estiga distribuït en cabines individuals, es disposarà almenys 1 cabina accessible.

Article 19. *Condicions dels elements accessibles.*

Els elements i espais, tals com *punt d'atenció accessible, punt de trucada accessible, serveis higièncs accessibles, ascensors accessibles*, que es disposen en l'edifici, compliran les característiques establides en el CTE. Els *allotjaments accessibles, itineraris accessibles, mecanismes accessibles, places d'aparcament accessibles, i places reservades*, a més de les característiques establides en el CTE, compliran les següents:

- a) *Allotjament accessible*: complirà totes les característiques que li siguen aplicables de les exigibles als *habitatges accessibles per a persones usuàries de cadira de rodes i persones amb discapacitat auditiva*, i en el cas d'existència de sistema d'alarma, aquest transmetrà senyals visuals visibles des de tot punt interior, inclòs el lavabo. A més, complirà el següent: en els dormitoris, vora els llits, almenys en un costat, l'espai lliure d'aproximació i transferència tindrà amplària major o igual a 1,20 m.
- b) *Itinerari accessible*:
Les portes en l'entrada principal a l'edifici, en les zones *d'ús públic*, així com en els itineraris que transcórreguen fins a l'interior dels *allotjaments accessibles*, tindran una amplària de pas $\geq 0,90$ m, mesurada en el marc i aportada per no més d'una fulla, i en la seua posició de màxima obertura l'amplària lliure de pas serà:
 $\geq 0,85$ m en portes abatibles, amplària reduïda pel gruix de la fulla;
 $\geq 0,80$ m en portes corredisses, amplària mesurada entre el marc i el cantell de la fulla (vegeu fig. 3).
Els itineraris hauran de ser el més rectilini possible, comptant amb el menor nombre d'entrants i sortints i conservant la continuïtat almenys en un dels paraments per a facilitar l'orientació de les persones amb discapacitat visual usuàries de bastó.
- c) *Habitació accessible en ús Sanitari*: tindrà un espai per a gir lliure d'obstacles de diàmetre 1,50 m, considerant el moblament de l'habitació. Vora els llits, almenys en un costat, existirà un espai lliure d'aproximació i transferència d'amplària major o igual que 1,20 m i un espai de pas als peus del llit d'amplària major o igual que 0,90 m. En el cas d'existència de sistema d'alarma, aquest transmetrà senyals acústics i visuals visibles des de tot punt interior, inclòs el lavabo.
- d) *Mecanismes accessibles*: els extintors, per a facilitar-ne l'abast de qualsevol usuari en situació d'emergència, se situaran en les franges d'altura establides per a *mecanismes accessibles* en el CTE i conforme a la reglamentació específica d'instal·lacions de protecció d'incendis vigent. Preferentment,

se situaran encastats, en cas contrari i, si sobresurten més de 15 cm, hauran de disposar d'elements fixos que hi restringisquen l'accés i en permeten la detecció pels bastons de persones amb discapacitat visual, o bé se situaran en aquells punts en els quals, sense perjudici de la seua funció, minimitzen el risc d'impacte: racons, eixamplaments, etc.

- e) Plaça d'aparcament accessible: en edificis o *establiments* amb aparcament propi, les *places d'aparcament accessibles* en bateria i en línia compliran el que s'estableix en el CTE i a més, les places accessibles en línia disposaran d'un espai d'aproximació i transferència lateral d'amplària $\geq 1,20$ m, addicional a l'espai posterior. En totes les *places d'aparcament accessibles* es garantirà l'accés des de la zona de transferència fins a l'entrada a l'edifici de forma autònoma i segura. En el cas d'existència de voreres, les places se situaran al costat de passos de vianants amb guals, de manera que s'hi puga accedir directament des de les zones de transferència, o bé es realitzaran guals específics sense envair l'*itinerari accessible* que discorre per la vorera.
- f) Places reservades en auditoris, cinemes, sales d'actes: les *places reservades per a persones usuàries de cadira de rodes* disposaran almenys d'un *itinerari accessible* a l'interior del recinte que les comuniqui amb les estrades i escenaris, i amb l'accés i eixida del recinte. En els casos en els quals el nombre de places reservades siga superior a dues, preferentment es disposaran de manera que s'oferisca varietat de vistes de llarg a llarg de la sala.

Article 20. Condicions de senyalització per a l'accessibilitat.

Amb la finalitat de facilitar l'accés i la utilització independent, no-discriminatòria i segura dels edificis, els elements se senyalitzaran conforme a la dotació i condicions establides en el CTE i, a més, les condicions següents que són més exigents que les establides en el CTE:

- a) En l'entrada principal es disposarà un directori amb informació sobre la ubicació dels elements accessibles d'*ús públic* i les zones d'*ús públic* existents en l'edifici.
- b) En els *itineraris accessibles d'ús públic*, els recintes d'*ús públic* se senyalitzaran amb cartells informatius situats entorn de les seues portes o accessos, preferentment en el costat dret, a l'altura d'escombratge ergonòmic (entre 0,90 i 1,75 m).
- c) El directori i els cartells informatius es dissenyaran seguint els estàndards de les normes tècniques corresponents, en particular, de la norma UNE 170002:2009, contrastaran cromàticament amb el parament sobre el qual se situen i, al seu torn, els caràcters o pictogrames utilitzats contrastaran amb el fons; la superfície d'acabat no produirà reflexos; la informació haurà de ser concisa, bàsica i amb símbols senzills, reconeguts internacionalment o dissenyats seguint criteris estàndard; la informació es facilitarà en braille i en macro caràcters en alt relleu; la tipografia serà fàcilment llegible i de reconeixement ràpid; la grandària de les lletres utilitzades estarà determinat per la distància a la qual hagen de ser llegides, d'acord amb la taula 5:

Taula 5. Grandària de les lletres en funció de la distància

Distància (m)	Grandària mínima (mm)	Grandària recomanable (mm)
5	70	140
4	56	110
3	42	84
2	28	56
1	14	28
0,5	7	14

- d) En els replans de planta de les rampes de zones d'*ús públic* es disposarà una franja de paviment visual i tàctil en l'arrencada dels trams. Aquesta franja tindrà 80 cm de longitud en el sentit de la marxa, amplària la de l'itinerari i canaletes perpendiculars a l'eix de la rampa (vegeu figura 5). Les bandes senyalitzadores visuals i tàctils seran de color contrastat amb el paviment, amb relleu d'altura 3 ± 1 mm en interiors i 5 ± 1 mm en exteriors.

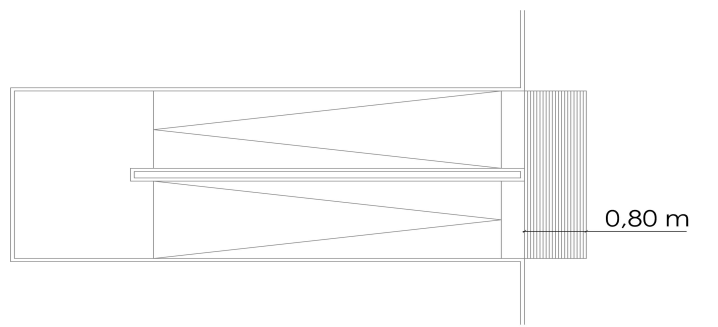


Figura 5. Exemple de senyalització de rampa.

Secció 3a. Condicions de seguretat

Article 21. *Condicions d'accessibilitat vinculades a la seguretat d'utilització.*

Es limitarà el risc que les persones usuàries patisquen danys immediats en l'ús previst dels edificis, com és el risc de caiguda, impacte o atrapament amb elements fixos o practicables de l'edifici, el causat per il·luminació inadequada o per situacions amb alta ocupació, el risc d'ofegament, així com el risc causat per vehicles en moviment. Per a això es compliran les condicions establides en el CTE, i a més les condicions següents, que són més exigents que les establides en el CTE:

- Escales d'ús *general*: els graons disposaran de contrapetja i mancaran de bossell.
- Passamans: tindran un disseny ergonòmic, preferentment circular de diàmetre comprés entre 4 i 5 cm. En les escales d'ús *general* i en les rampes en les quals el passamà es prolongue 30 cm en horitzontal, per al suport de les persones amb mobilitat reduïda i advertiment tàctil de les persones amb discapacitat visual, s'evitarà la seua interferència amb la circulació transversal. A més, el seu disseny limitarà el risc que la roba s'enganxe, per exemple, mitjançant la seua rematada cap avall o prolongació fins al sòl, almenys en les bandes que no estiguen al costat de parets.

Article 22. *Condicions d'accessibilitat vinculades a la seguretat en situacions d'emergència.*

Amb la finalitat de reduir a límits acceptables el risc que les persones usuàries d'un edifici patisquen danys derivats d'un incendi o d'una altra situació d'emergència, els edificis compliran les condicions establides en la normativa vigent. En particular, es compliran les condicions establides en el DB SI del CTE per a l'evacuació de persones amb discapacitat, la senyalització i la dotació d'instal·lacions de protecció en cas d'incendi.

TÍTOL II

Accessibilitat en els espais públics urbanitzats i en els espais públics naturals

Capítol I

Accessibilitat en els espais públics urbanitzats

Article 23. *Condicions generals.*

1. Els espais públics urbanitzats de nou desenvolupament es projectaran, construïran, mantindran i utilitzaran de manera que es complisquen les condicions establides en el present capítol i en l'Ordre Ministerial per la qual es desenvolupa el document tècnic de condicions bàsiques d'accessibilitat i no discriminació per a l'accés i utilització dels espais públics urbanitzats (OM).

2. Els termes utilitzats en el present títol, com a *itinerari per a vianants accessible, banc accessible, paviment tàctil indicador*, etc., es corresponen amb allò definit en l'OM.

Article 24. *Intervenció en els espais públics urbanitzats existents*

En les intervencions en els espais públics urbanitzats existents, s'aplicaran les condicions establides en el present decret per als espais públics urbanitzats de nou desenvolupament amb les particularitats següents:

- a) En les operacions de reforma, aquestes condicions han d'aplicar-se als elements de l'espai públic urbanitzat modificats per la reforma.
- b) Quan en les intervencions en espais públics urbanitzats existents l'aplicació de les condicions establides en el present decret no siga urbanísticament o tècnicament viable, com és el cas de determinades zones de valor historicoartístic, determinats espais urbans consolidats o casos en els quals les condicions topogràfiques del terreny o la distància entre façanes no ho permeten, s'hauran de realitzar els *ajustos raonables* que faciliten el grau més gran possible d'adequació efectiva, la qual cosa haurà de justificar-se tècnicament, i vindre acompanyats de les adequades mesures complementàries o compensatòries de seguretat.

En aquests casos es podrà considerar com a *ajust raonable* l'aplicació de les *toleràncies admissibles* establides en l'Annex III del present decret, així com la flexibilització de determinats paràmetres tècnics referits a elements i espais de l'espai públic urbanitzat respecte a l'estricta compliment de les condicions reglamentàries, sempre que es justifique tècnicament com a millora en nom de l'*accessibilitat universal* i es prenguen les adequades mesures complementàries o compensatòries de seguretat.

La justificació de la solució concreta en la qual s'hagen adoptat les *toleràncies admissibles* i altres mesures excepcionals de flexibilització, haurà d'incloure's documentalment en el projecte subscrit per tècnic o tècnica competent, i ser presentada davant l'autoritat competent, en la tramitació administrativa que procedisca per a l'execució de les obres.

Secció 1a. Itinerari per a vianants accessible

Article 25. *Condicions de l'itinerari per a vianants accessible.*

1. Els *itineraris per a vianants accessibles* i les *plataformes úniques d'ús mixt* compliran les condicions establides en l'OM i, a més, les característiques establides en el present article que són complementàries a les establides en l'OM.

2. *Itineraris per a vianants accessibles:*

- a) L'altura del rastell de les voreres no haurà de superar 0,12 m excepte en les plataformes d'accés a transport públic que s'ajustarà als requisits dels mitjans de transport. El rastell no tindrà aresta viva.
- b) Al llarg de l'*itinerari per a vianants accessible* hauran de preveure's àrees de descans, preferentment en intervals no superiors a 100 m; les àrees de descans disposaran de, almenys, un *banc accessible*.
- c) Preferentment, el traçat oferirà una visual clara i serà el més rectilini possible per a afavorir l'orientació de totes les persones.
- d) No s'admetran volats o sortints de les façanes de les edificacions quan es projecten més de 0,10 metres sobre l'itinerari i estiguen situats a menys de 2,20 m d'altura i, en tot cas, si la seua projecció és menor de 0,10 m, quan puguen suposar perill per la seua forma o ubicació per a les persones vianants.

3. *Plataformes úniques d'ús mixt* (usos per a vianants i vehicular al mateix nivell): no s'autoritzaran sense que complisquen les condicions de seguretat per a les persones, especialment per a les persones amb discapacitat, o quan perjudiquen, en el seu disseny, el trànsit per a vianants, que en tot cas hi tenen preferència. En particular, compliran les condicions següents:

- a) Quan la plataforma tinga una amplària major a 5,00 m, es delimitaran les zones preferents per a vianants a banda i banda del carril vehicular, per les quals discorrerà l'*itinerari per a vianants accessible*; per a això es disposaran franges de *paviment tàctil indicador d'avertiment* contínues en tot el recorregut, d'amplària 0,40 m, de color contrastat. Si l'amplària de la via ho permet, com a

alternativa a les franges de paviment, es podran col·locar elements de mobiliari urbà de forma alineada; en el cas que se supere una separació d'1,80 m entre els elements de mobiliari s'alternaran amb una franja de *paviment tàctil indicador d'avertiment*.

- b) Els punts d'encreuament entre l'itinerari per a vianants i el vehicular es disposaran en perpendicular al traçat de la plataforma i no en angles o xamfrans i compliran la resta de condicions de passos de vianants, a més se senyalitzaran amb una franja de *paviment tàctil indicador direccional* d'una amplària de 0,80 m entre la línia de façana i el *paviment tàctil indicador d'avertiment* que delimita el carril vehicular. Aquest tipus de senyalització es disposarà de forma perpendicular a les zones segures de trànsit per a vianants.
- c) Es disposarà senyalització vertical i horitzontal de prioritat per a vianants d'avís als vehicles, i de límit de velocitat, comprensible i visible des de diferents ubicacions.

Secció 2a. Àrees d'estada

Article 26. *Condicions dels parcs, jardins i sectors de joc.*

1. Per a facilitar a totes les persones un ús no discriminatori, independent i segur, els parcs, jardins i sectors de joc compliran les condicions establides en l'OM i, a més, les característiques establides en el present article que són complementàries a les establides en l'OM.

2. Parcs i jardins:

- a) Les zones enjardinades confrontants amb *l'itinerari per a vianants accessible* que no se situen a un nivell superior, disposaran d'un rastell perimetral d'altura mínima de 5 cm en els seus costats adjacents a l'itinerari per a vianants; quedant prohibida la seua delimitació amb elements no rígids o estables, com cables o cordes.
- b) Es disposarà, com a mínim, un suport isquiàtic per cada cinc bancs o fracció.

3. Sectors de joc:

- a) Els parcs infantils hauran d'estar protegits del trànsit de vehicles, bé mitjançant tanca o vegetació, bé mitjançant distanciament.
- b) La disposició de *taules de jocs accessibles* en els sectors de joc serà, com a mínim, una unitat de cada cinc taules o fracció.
- c) El paviment dels sectors de joc serà drenant, estable i, en el cas de parcs infantils, amortidor de caigudes i divers en colors i formes, per a ajudar a diferenciar les diferents àrees de jocs; així mateix, es disposarà un paviment ferm per a permetre la deambulació a tots els jocs.
- d) Disposaran d'àrees de descans amb *bancs accessibles*.
- e) Disposaran d'un nivell mínim d'il·luminació a nivell del sòl de 50 luxes.
- f) Es disposarà senyalització informativa, que complirà les condicions de l'article 34.
- g) Els elements de joc hauran de complir el que s'estableix en la seua reglamentació específica. Almenys, existirà un element de joc accessible, preferentment de tipus dinàmic, per cada quatre unitats o fracció perquè els infants amb mobilitat reduïda puguen jugar de manera autònoma. Es considera joc accessible per a infants amb mobilitat reduïda aquell element que permet el seu ús sense l'ajuda de tercera persona, i sense prescindir del seu producte de suport (crosses, caminador, cadira de rodes manual o motoritzada, etc.). S'entén per joc dinàmic el que genera moviment en introduir-se una persona en el seu interior (com els vaivens, carrusells giratoris, circuits amb rampes, etc.).

Article 27. *Condicions de les platges urbanes.*

1. Les platges urbanes compliran les condicions establides en l'OM i, a més, les característiques establides en el present article que són complementàries a les establides en l'OM.

2. Les platges urbanes s'inclouran en l'àmbit d'aplicació dels plans d'accessibilitat municipals. Almenys, una de les platges determinada com a viable per a ser accessible disposarà d'un *punt accessible* per a totes les

persones. El *punt accessible* se situarà en zones que compten amb serveis d'informació, vigilància i salvament.

3. Accés a la zona de platja on se situa el *punt accessible*:

- a) Parades de transport públic: en el cas d'existència de *parades i marquesines d'espera del transport públic* per a accedir a aquestes zones de platja, aquestes parades estaran comunicades amb l'accés mitjançant un *itinerari per a vianants accessible*. Aquest itinerari estarà senyalitzat per a persones amb discapacitat visual, amb una franja guia de color blau de 0,40 m d'ample des de la parada de transport públic fins a l'accés a la platja.
- b) *Places d'aparcament reservades*: es disposarà, almenys, de 6 *places d'aparcament reservades per a persones amb mobilitat reduïda* pròximes a l'accés a aquesta zona de platja; les places estaran comunicades amb l'accés mitjançant un *itinerari per a vianants accessible*.
- c) *Itinerari per a vianants accessible*: l'itinerari per a les persones vianants per a accedir a la platja serà accessible i, en el cas que l'accés a aquesta zona de platja no estiga delimitat, per tractar-se d'un espai obert al qual es pot accedir des de qualsevol punt de la vorera, passeig, etc., aquest accés se senyalitzarà mitjançant una franja de *paviment tàctil indicador direccional* d'amplària 0,80 m, enfrontada amb l'accés i disposada en la direcció transversal a la marxa.
- d) Senyalització i informació: els elements i itineraris esmentats en el present apartat disposaran de *senyalització visual i tàctil*, en forma de cartells, que indiquen com a mínim la direcció cap a la platja, la distància del recorregut, els serveis de què disposa la platja i quins són accessibles; a més, en *les parades i marquesines d'espera del transport públic* s'indicaran els horaris o freqüència dels serveis.

4. Zona de platja:

- a) Itinerari accessible sobre l'arena: es disposaran passarel·les o infraestructures de tipus fix en el tram de platja que queda per damunt de la línia de plenamar, realitzades a base de taulers fermament ancorats al sòl i, preferentment, es completaran amb trams no fixos fins a aproximadament 5 m de la riba del mar, de taulers enrotllables; els taulons es col·locaran perpendiculars al sentit de circulació amb una separació màxima entre ells de 15 mm; l'amplària lliure de pas de l'itinerari fix serà de 2,40 m i el pendent màxim del 6%, excepte si existeixen dunes a superar, en aquest cas el pendent haurà de complir el límit màxim establert per a les *rampes accessibles*.
- b) Mobiliari: en *cada punt accessible* es disposarà almenys el mobiliari següent, al qual es podrà accedir mitjançant un *itinerari accessible* de les característiques esmentades en l'apartat anterior: una zona d'ombra, *serveis higiènics accessibles* i *papereres accessibles*. A més podrà preveure's la instal·lació de taquilles accessibles, la dotació de les quals s'establirà conforme al nombre de persones usuàries previst.

La zona d'ombra es disposarà sobre una base estable i estarà equipada amb dos tendals de superfície mínima igual a 3 m per 6 m cadascun o huit ombrel·les fixes de 3 m de diàmetre cadascuna.

Els serveis higiènics disposaran almenys d'un lavabo, una dutxa i un vestuari accessibles per a ús individual, en una cabina o diverses independents, que s'instal·laran sobre una superfície estable i anivellada.

Les *papereres accessibles* se situaran pròximes a les zones d'estada.

En cas d'existència, les taquilles accessibles disposaran davant d'elles d'un espai lliure d'obstacles en el qual pugui inscriure's un cercle d'1,50 m de diàmetre, que permeta el gir i l'abast lateral, el mecanisme d'obertura se situarà a una altura compresa entre 0,70 i 1,20 m i el seu accionament serà per pressió o palanca.

A més, es disposarà d'un magatzem per a guardar el material mòbil al final de la temporada, que podrà ser el mateix vestuari.

- c) Productes de suport: en cada punt de platja accessible existirà almenys una cadira de rodes per a la dutxa, dues cadires amfibies i parells de croses amfibies de diferents grandàries, que faciliten l'accés al mar a les persones amb discapacitat, i un telèfon mòbil per a l'organització i comunicat d'avísos.
- d) Serveis: els serveis d'ús públic amb què s'equipe aquesta zona de platja seran accessibles i es podrà accedir-hi mitjançant almenys un itinerari accessible.

5. Zona de bany segura: se senyalitzarà mitjançant dues boies a una distància de la riba de 25 m, sempre que la profunditat no supere 1,40 m, separades entre si 25 m.

6. L'organització que l'Ajuntament establisca gestionarà el *punt accessible*. S'entén per organització el grup de persones que dispose d'un pla de funcionament, horari i període de temps durant el qual quede garantida la prestació del servei, així com d'un pla d'emergència per als casos d'incidències o accidents. L'organització vetlarà perquè es complisquen les condicions d'accessibilitat establides anteriorment, i a més les següents:

- a) Disposarà dels productes de suport esmentats en el paràgraf 4.c).
- b) Establirà la zona de bany segura on considere que pot garantir l'assistència a les persones banyistes a les quals presta ajuda; aquesta zona estarà senyalitzada conforme al que s'estableix en el paràgraf 5.
- c) Tindrà previst un sistema d'ajuda a les persones que s'estiguen banyant, que facilite la seua eixida de l'aigua quan consideren finalitzat el bany, i sobretot en cas d'emergència.
- d) Tindrà a la disposició de les persones usuàries i autoritats la documentació constituïda pels esmentats plans d'actuació, d'emergència, períodes i horaris disponibles, així com els recursos humans i el catàleg de productes de suport i serveis que oferisquen.
- e) Establirà les normes d'ús que estime oportunes i informarà sobre elles a les persones usuàries.

Secció 3a. Elements d'urbanització

Article 28. *Condicions generals dels elements d'urbanització.*

1. Es consideren elements comuns d'urbanització les peces, parts i objectes recognoscibles individualment que componen l'espai públic urbanitzat d'ús per a vianants, tals com pavimentació, sanejament, clavegueram, distribució d'energia elèctrica, gas, xarxes de telecomunicacions, proveïment i distribució d'aigües, enllumenat públic, jardineria, i totes aquelles que materialitzen les previsions dels instruments d'ordenació urbanística.

2. Els elements d'urbanització compliran les condicions generals de disseny, col·locació i manteniment establides en l'OM i, a més, les característiques establides en el present article que són complementàries a les establides en l'OM.

3. El paviment de *l'itinerari per a vianants accessible*, inclòs el de les rampes i els guals per a vianants, així com el de les escales, serà antilliscant en sec i en mullat; el valor de resistència al lliscament serà major o igual a 45 determinat segons la norma UNE-ENV 12633:2003.

4. Les reixetes i tapes d'instal·lació a nivell del sòl, hauran de ser resistents a la deformació i, en la mesura possible, antilliscants.

5. Els guals vehiculars compliran les condicions següents:

- a) Es dissenyaran de manera que mantinguen alineat l'encintat de voreres, per a no envair la zona de la calçada.
- b) No es col·locarà *paviment tàctil indicador* d'avertiment ni direccional en el gual vehicular, perquè les persones amb discapacitat visual no el confonguen amb el gual d'ús per a vianants.

6. Les rampes en *l'itinerari per a vianants accessible* compliran les condicions següents:

- a) Preferiblement aniran acompanyades d'una escala alternativa.
- b) Les rampes disposaran, en tots dos costats, d'un sòcol o element de protecció lateral de 10 cm d'altura en les seues vores lliures; així mateix els passamans compliran les condicions de l'article 31 paràgraf 6.
- c) Els trams de les rampes tindran una amplària mínima lliure de pas d'1,80 m i una longitud màxima, en projecció horitzontal, de 9,00 m.
- d) Els espais existents d'altura inferior a 2,20 m sota les rampes hauran d'estar protegits; aquesta protecció podrà materialitzar-se disposant elements fixos que hi restringisquen l'accés i en permeten la detecció pels bastons de persones amb discapacitat visual.

7. Les escales compliran les condicions següents:

- a) Les escales que servisquen d'alternativa de pas a una rampa o a un sistema alternatiu situat en l'*itinerari per a vianants accessible*, hauran de situar-se confrontants o pròximes a aquests.
- b) Excepcionalment, podran ser corbes, en aquest cas compliran les condicions especificades en el CTE.
- c) Els espais existents d'altura inferior a 2,20 m sota les escales hauran d'estar protegits; aquesta protecció podrà materialitzar-se disposant elements fixos que hi restringisquen l'accés i en permeten la detecció pels bastons de persones amb discapacitat visual.
- d) Els passamans compliran les condicions de l'article 31, paràgraf 6.
- e) Si s'instal·len pilots o indicadors lluminosos en la contrapetja, aquests hauran d'estar encastats, sense celles ni regruixos.
- f) Les escalinates compliran la condició següent: longitud petjada = $n \times 0,63 + 0,29$ (m), sent n un nombre enter igual o menor a 3; la dimensió de la contrapetja no podrà ser superior a 0,16 m.

8. Els *ascensors accessibles* compliran les condicions següents:

- a) En els aspectes no regulats per l'OM s'observarà el que es disposa en la norma UNE-EN 81-70:2018 *Regles de seguretat per a la construcció i instal·lació d'ascensors. Aplicacions particulars per als ascensors de les persones que l'utilitzen. Part 70: Accessibilitat als ascensors de persones, incloent-hi persones amb discapacitat*.
- b) El color de les portes o almenys del seu marc exterior tindrà contrast cromàtic amb l'entorn.
- c) Les portes seran parcialment transparents, de manera que permeten el contacte visual amb l'exterior, sent recomanable una superfície mínima de 0,10 m d'ample per 1,40 m d'alt, situada a 0,40 m del sòl.
- d) Els *ascensors accessibles* se senyalitzaran mitjançant el *Símbol Internacional d'Accessibilitat, SIA*, i comptaran amb indicació en Braille i àrab en alt relleu a una altura entre 0,80 i 1,20 m, del número de planta en el brançal dret en sentit eixida de la cabina.

9. Els corredors rodants i les escales mecàniques, en els aspectes no regulats per l'OM, compliran el que es disposa en la norma UNE EN 115-1:2018 *Seguretat d'escales mecàniques i corredors rodants. Part 1: Construcció i instal·lació*.

Secció 4a. Encreuaments entre itineraris per a vianants i itineraris vehiculars

Article 29. *Condicions generals dels punts d'encreuament en l'itinerari per a vianants.*

1. Els punts d'encreuament entre itineraris per a vianants i itineraris vehiculars compliran les condicions establides en l'OM i, a més, les característiques establides en el present article que són complementàries a les establides en l'OM.

2. Els guals per a vianants compliran les condicions següents:

- a) No es disposaran en angles o xamfrans, ja que pot induir les persones amb ceguesa a travessar el carrer en diagonal.
- b) S'evitarà que es produïsquen bassals en els guals per a vianants i es realitzaran operacions de manteniment per a permetre el trànsit de vianants de forma estable i segura.

3. Els passos de vianants compliran les condicions següents:

- a) Podrà elevar-se el pas de vianants en tota la seua superfície al nivell de les voreres mitjançant reductors de velocitat, de tipus trapezoidal, de les característiques establides en la legislació per a la instal·lació de reductors de velocitat i bandes transversals en carreteres (materials, geometria, drenatge, etc.).
- b) Les marques viàries rectangulars del pas de vianants s'ajustaran al que es disposa en el reglament general de circulació, i seran antilliscants i reflectores.

4. Els passos per a vianants a diferent nivell, siguen elevats o subterranis, hauran de complir els requisits següents:

- a) Les escales dels passos de vianants elevats i subterranis hauran de complementar-se amb rampes o *ascensors accessibles*.
- b) L'amplària de pas lliure d'obstacles serà com a mínim d'1,80 m en els passos per a vianants elevats i de 2,40 m en els passos subterranis.
- c) L'altura lliure en passos subterranis serà com a mínim de 2,50 m.
- d) Haurà de resoldre's l'escolament de l'aigua evitant-se les possibles embassades i es realitzaran operacions de manteniment per a permetre el trànsit de vianants de forma estable i segura.
- e) Els passos subterranis disposaran de mitjans que garantisquen permanentment la seua il·luminació.

5. Les illetes disposaran dels elements necessaris per a la seua senyalització i protecció enfront del trànsit de vehicles; en les illetes en què, per no disposar d'espai suficient per a inserir els dos guals per a vianants, calga baixar el seu nivell, la longitud mínima en el sentit de la marxa serà d'1,80 m.

6. En la regulació dels semàfors, els càlculs precisos per a establir els cicles de pas es realitzaran des del supòsit d'una velocitat màxima de pas per a les persones vianants de 0,5 m/s, i 5 segons més de reacció a l'inici de la marxa.

Secció 5a. Urbanització de fronts de parcel·la

Article 30. *Condicions generals dels fronts de parcel·la.*

Els fronts de parcel·la compliran les condicions establides en l'OM.

Secció 6a. Mobiliari urbà

Article 31. *Condicions generals del mobiliari urbà.*

1. S'entén per mobiliari urbà el conjunt d'elements existents en els espais públics urbanitzats i àrees d'ús per a vianants, la modificació o trasllat del qual no genera alteracions substancials, tals com *bancs accessibles, fonts d'aigua potable, papereres accessibles*, etc.

2. El mobiliari urbà complirà les condicions establides en l'OM i, a més, les característiques establides en el present article que són complementàries a les establides en l'OM.

3. En relació al seu disseny, els elements de mobiliari hauran de ser fàcilment detectables per contrast de color amb el seu entorn, i no presentaran superfícies que puguen produir enlluernaments. Els elements d'ornament públic, com a fonts, làmines d'aigua, obres artístiques, etc., se senyalitzaran en el perímetre a nivell del sòl, mitjançant *paviment tàctil indicador d'avertiment* o elements que en permeten la detecció, evitant que les persones amb discapacitat visual caiguen, entropessen o circulen sobre ells.

4. En el cas que el mobiliari urbà incloga vidres, aquests hauran de complir les condicions de seguretat enfront del risc d'impacte amb elements fràgils i elements insuficientment perceptibles, establides en el CTE.

5. Les *fonts d'aigua potable* disposaran de mecanismes d'accionament situats a una altura compresa entre 0,80 m i 0,90 m, i de manera que no existisquen obstacles o vores per a accedir-hi. La zona d'aproximació a la font serà horitzontal.

6. Els *elements de protecció al vianant* compliran les condicions següents:

- a) S'assegurarà la detecció de les baranes a una altura mínima de 0,15 m mesurats des del nivell del sòl, per a això podrà disposar-se una barra o sòcol inferior.
- b) Si escau, la prolongació dels passamans d'escales i rampes d'almenys 30 cm en horitzontal més enllà del final de cada tram, per al suport de les persones amb mobilitat reduïda i l'avertiment tàctil de les persones amb discapacitat visual, no envairà transversalment l'*itinerari per a vianants accessible*, i el

seu disseny limitarà el risc que la roba s'enganxe, per exemple, mitjançant la seua rematada cap avall o prolongació fins al sòl, almenys en les bandes que no estiguen al costat de parets.

7. Els elements d'il·luminació aportaran el nivell d'il·luminació establert en la reglamentació específica per a instal·lacions d'enllumenat exterior als parcs i jardins (vials principals, tals com accessos al parc o jardí, els seus passejos i glorietses, àrees d'estada i escales, que estiguen oberts al públic durant les hores nocturnes), les rampes, les escales, els passos de vianants, i els passos per a vianants elevats o subterranis.

8. Els taulells d'atenció al públic compliran les condicions següents:

- a) Els quioscos i llocs comercials situats en les àrees d'ús per a vianants que oferisquen taulells d'atenció al públic, comptaran amb un espai lliure inferior al pla de treball que permeta l'aproximació d'una persona en cadira de rodes, amb un espai mínim de 0,80 m d'ample, de 0,70 m a 0,75 m d'altura i 0,50 m de profunditat.
- b) La seua ubicació permetrà l'accés des de l'*itinerari per a vianants accessible* i inclourà una àrea d'ús frontal lliure d'obstacles en la qual pugua inscriure's un cercle d'1,50 m de diàmetre sense envair l'*itinerari per a vianants accessible*.

9. Les *cabines de lavabo públic accessibles*, excepte les cabines sanitàries mòbils, compliran les condicions següents:

- a) Les portes de les cabines hauran de deixar una banda lliure en la part inferior i una altra en la superior, possibilitant una comunicació visual en cas d'emergència; és aconsellable que existisca *senyalització tàctil* lliure-ocupat sobre el tirador.
- b) El lavabo disposarà d'un espai lliure inferior d'altura mínima de 0,70 m i profunditat mínima 0,50 m.
- c) L'espill, en cas d'existir, es col·locarà de manera que el cantell inferior quede a una altura màxima de 0,90 m, o bé serà orientable, almenys fins a 10° sobre la vertical.
- d) El vàter disposarà en tots dos costats d'espai de transferència lateral d'amplària mínima 0,80 m, amb un fons mínim de 0,75 m fins a la vora frontal de l'aparell, i espai lliure de 0,80 m de diàmetre davant del vàter.
- e) Quan s'instal·len bateries d'urinaris de més de cinc unitats, almenys en un, l'altura de la vora estarà compresa entre 30 i 40 cm.
- f) Les barres de suport seran de secció preferentment circular de 30-40 mm de diàmetre i estaran separades de la paret entre 45 i 55 mm; les barres de suport del vàter estaran separades entre si entre 65 i 70 cm.
- g) L'altura d'ús de mecanismes i accessoris estarà compresa entre 0,70 i 1,20 m.
- h) Es disposarà senyalització lluminosa d'emergència a l'interior de les cabines.
- i) El valor de resistència al lliscament del paviment estarà comprès entre 35 i 45, determinat segons la norma UNE-ENV 12633:2003.
- j) Les cabines sanitàries mòbils compliran les condicions establides en la norma UNE EN 16194:2012.

Secció 7a. Elements vinculats al transport

Article 32. *Condicions dels elements vinculats al transport.*

1. Els elements vinculats al transport, com les *places d'aparcament reservades per a persones amb mobilitat reduïda, parades i marquesines d'espera del transport públic*, etc., compliran les condicions establides en l'OM i en les normes sectorials referents a l'accessibilitat en el sistema de transport. A més, s'hauran de complir les característiques establides en el present article que són complementàries a les establides en l'OM.

2. Les *places d'aparcament reservades per a persones amb mobilitat reduïda* es localitzaran, siga en superfície o subterranies, el més a prop possible dels edificis d'interès públic, així com dels centres de treball o estudi i domicili de les persones amb discapacitat. Les places en línia, a més disposaran d'una zona d'aproximació i transferència, paral·lela i al mateix nivell que la plaça d'aparcament d'ample 1,20 m (vegeu figura 6).

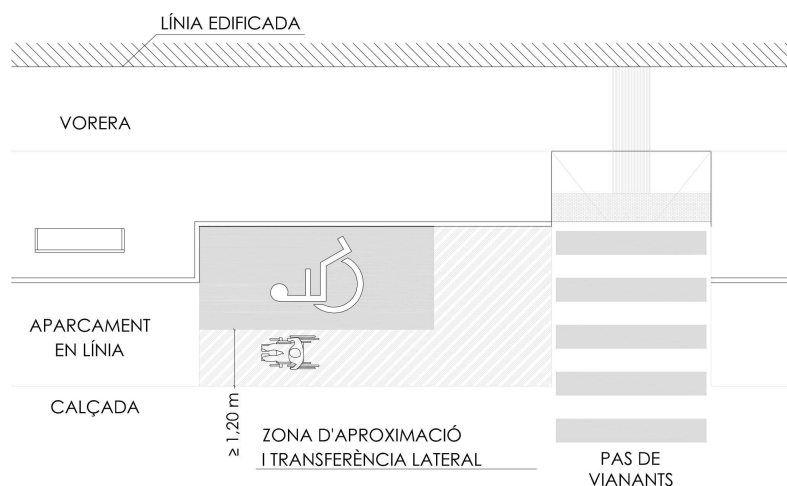


Figura 6. Exemple de possible configuració de places en línia

Les zones d'aproximació i transferència disposaran de senyalització horitzontal diferenciada de la senyalització de la plaça.

3. Els carrils reservats al trànsit de bicicletes es disposaran en la calçada.

Secció 8a. Obres i intervencions en la via pública

Article 33. Condicions generals de les obres i intervencions en la via pública.

Les obres i intervencions en la via pública compliran les condicions establides en l'OM per a garantir les condicions generals d'accessibilitat i seguretat de les persones en els itineraris per a vianants, relatives a la senyalització, disposició si escau d'itineraris alternatius per a vianants, delimitació de zona d'obres, etc.

Secció 9a. Comunicació i senyalització

Article 34. Condicions generals de la comunicació i senyalització.

1. Amb la finalitat de facilitar l'accés i la utilització independent, no-discriminatòria i segura dels entorns, aquests se senyalitzaran i dissenyaran amb els criteris de disseny per a totes les persones, conforme a les condicions establides en l'OM i, a més, el que s'estableix en el present article que complementa a les característiques establides en l'OM.

2. El *paviment tàctil indicador*, d'advertiment i direccional, complirà el que s'estableix en l'OM i la resta de característiques indicades per la norma UNE-CEN/TS 15209:2009 EX.

Capítol II Accessibilitat en els espais públics naturals

Secció 1a. Disposicions generals

Article 35. Àmbit d'aplicació.

L'àmbit d'aplicació d'aquest capítol està constituït pels espais públics naturals amb infraestructura per a l'accés de visitants, bé siguen de titularitat pública o privada.

Article 36. Condicions generals.

1. En el present capítol s'estableixen les condicions d'accessibilitat per als espais públics naturals a fi d'integrar els espais de major valor ambiental, paisatgístic i cultural del territori, com són els *espais naturals protegits*, mitjançant itineraris que propicien la millora de la qualitat de vida de les persones, el respecte dels elements culturals, la topografia, la vegetació i la fauna, així com la correcta visualització del paisatge i l'accés de forma no-discriminatòria a l'entorn natural.

A títol enunciatiu, els *espais naturals protegits*, segons la legislació sectorial vigent, poden estar inclosos en una de les següents categories:

- a) Parcs naturals.
- b) Reserves naturals.
- c) Monuments naturals.
- d) Paisatges protegits.
- e) Paratges naturals municipals.
- f) Zones humides catalogades.
- g) Espais protegits de la Xarxa Natura 2000.

2. En la redacció i aplicació dels plans d'accessibilitat dels espais públics naturals es tindran en compte els aspectes següents:

- a) Es realitzarà una anàlisi tècnica de la situació actual d'accessibilitat de l'espai natural, així com un estudi de la viabilitat tècnica, econòmica i de valoració de l'impacte ambiental de les diferents zones de l'espai natural, perquè puguin ser utilitzades per totes les persones. En relació amb la valoració de l'impacte ambiental en *els espais naturals protegits*, s'estarà al que es disposa en els instruments de Planificació i Gestió.
- b) Es desenvoluparà una proposta i una planificació d'actuacions de millora de l'accessibilitat de l'espai natural basades en l'anàlisi tècnica i en l'estudi de viabilitat previs, que hauran de ser compatibles amb la preservació dels espais naturals. En relació amb els *espais naturals protegits*, s'haurà de comptar amb informe de compatibilitat favorable emès per l'òrgan competent de l'espai natural.
- c) Una vegada implantades les solucions, se'n verificarà l'eficàcia i, si escau, es planificaran accions de millora; en qualsevol cas l'òrgan gestor planificarà i realitzarà les operacions de manteniment de l'accessibilitat i seguretat dels espais.

Secció 2a. Accés a l'espai natural

Article 37. Condicions dels espais i elements en l'accés a l'espai natural.

1. Els aparcaments comptaran amb places reservades per a persones amb mobilitat reduïda, que compliran les condicions referents a la dotació, les dimensions i la senyalització establides en els articles 32 i 34. L'aparcament se situarà pròxim a l'edifici d'ús públic o a l'inici de l'*itinerari accessible dins de l'espai natural*, preferentment a una distància no superior a 100 m. Les parades de transport públic compliran les condicions establides en l'article 32.

2. Els edificis en els quals es desenvolupen activitats d'ús públic, tals com establiments d'allotjament turístic i

restauració, centres recreatius, esportius, etc., i les seues instal·lacions seran accessibles conforme a les condicions establides en el títol I del present decret i en el CTE. Així mateix, estaran comunicats entre si i amb *les places d'aparcament reservades per a persones amb mobilitat reduïda* i *les parades i marquesines d'espera del transport públic*, almenys a través d'*itinerari per a vianants accessible*.

3. Des de les *places d'aparcament reservades per a persones amb mobilitat reduïda* i les *parades i marquesines d'espera del transport públic* fins a l'inici de l'*itinerari accessible dins de l'espai natural*, existirà un *itinerari per a vianants accessible*. Si és viable segons el grau de protecció, l'*itinerari* se senyalitzarà amb una franja de *paviment tàctil indicador direccional*, amb contrast visual, d'una amplària de 0,40 m, col·locada en sentit longitudinal a la direcció del trànsit per a les persones vianants.

4. En l'accés a l'espai natural es disposaran panells amb informació sobre la ubicació dels *itineraris accessibles dins de l'espai natural*, així com la dels punts d'interès accessibles. Els panells informatius es dissenyaran seguint els estàndards de les normes tècniques corresponents, en particular, de la norma UNE 170002:2009. Aquests elements no envairan l'*itinerari per a vianants accessible*.

Secció 3a. Itinerari accessible dins de l'espai natural

Article 38. *Condicions de l'itinerari accessible dins de l'espai natural.*

1. Si és viable, segons el Pla d'accessibilitat, es disposarà almenys un *itinerari accessible dins de l'espai natural*.
2. S'entén per *itinerari accessible dins de l'espai natural*, inclosos els ponts i passarel·les, el que compleix les condicions següents:
 - a) Preferentment es disposarà un itinerari de traçat circular, continu i amb visuals clares per a afavorir l'orientació de les persones; per a escurçar distàncies i facilitar el retorn al punt de partida podran disposar-se itineraris secundaris que permeten el gaudi de zones intermèdies.
 - b) L'inici dels itineraris accessibles se senyalitzarà conforme al que s'estableix en l'article 43.
 - c) En tot el seu desenvolupament, l'itinerari posseirà una amplària lliure de pas preferentment no inferior a 1,80 m i com a mínim igual a 1,20 m; en el cas d'itineraris d'amplària inferior a 1,50 m es disposaran zones d'encreuament i maniobra cada 25 m com a màxim de dimensions mínimes 1,80 x 2,00 m (amplària x profunditat); excepcionalment, davant impossibilitat física, es permetran estrenyiments puntuals, sempre que l'amplària lliure de pas resultant no siga inferior a 0,90 m.
 - d) En tot el seu desenvolupament posseirà una altura lliure de pas no inferior a 2,20 m; no s'admetran elements sortints quan es projecten més de 0,15 m en l'àmbit de l'itinerari accessible sense estar senyalitzats i, en tot cas, si la seua projecció és menor de 0,15 m, quan puguen suposar perill per a les persones vianants.
 - e) No presentarà escales ni graons aïllats.
 - f) El paviment de l'itinerari accessible complirà les condicions establides en l'article 40.
 - g) El pendent transversal màxim serà del 2%. Així mateix, el pla del sòl disposarà del pendent mínim necessari per a facilitar l'evacuació d'aigües pluvials.
 - h) El pendent longitudinal màxim serà del 6%, els plans inclinats destinats a salvar inclinacions superiors es consideren rampes i compliran les condicions establides en l'article 40; si el pendent de l'itinerari és superior al 4%, s'hauran de disposar plans que no superen el pendent del 4% cada 25 m, del mateix ample que l'itinerari, i una profunditat mínima de 2,00 m.
 - i) Es disposaran àrees de descans al llarg de l'itinerari preferentment a intervals no superiors a 100 m, excepte en aquelles zones en les quals no siga convenient col·locar mobiliari per la seua fragilitat o vulnerabilitat; les àrees de descans compliran les condicions següents: se situaran de manera que s'aprofite l'ombra natural de l'entorn pròxim o disposaran d'elements de protecció solar; disposaran com a mínim, d'un *banc accessible* per cada agrupació i, en tot cas, d'una unitat de cada cinc bancs o fracció, que reunisca les característiques establides en l'article 41; a més, en cada agrupació de bancs es disposarà com a mínim d'un suport isquiàtic; el paviment complirà les condicions establides en l'article 40.
 - j) Es disposaran *baranes* en els desnivells amb una diferència de cota de més de 0,55 m, les quals

compliran les condicions establides en l'article 41; si existeix un desnivell superior a 10 cm entre l'itinerari i les zones contigües, es disposarà un sòcol a banda i banda de 10 cm d'altura.

Secció 4a. Àrees d'estada

Article 39. Condicions de les àrees d'estada.

1. Les àrees d'estada en l'espai natural són aquelles àrees on es desenvolupen activitats de tipus recreatiu o interpretatiu en les quals les persones romanen durant cert temps, tals com miradors, observatoris d'animals, àrees recreatives, platges i piscines naturals o àrees de pesca i àrees d'acampada. Les àrees d'estada a les quals es puga arribar de forma accessible, segons el pla d'accessibilitat, compliran amb les condicions per a ser accessibles, descrites en els apartats següents.

2. Es disposarà del nombre de *places reservades per a persones amb mobilitat reduïda* que estableix l'OM, així com d'un sistema que facilite l'accessibilitat de persones amb discapacitat auditiva en les àrees d'estada on es realitzen activitats que requerisquen la presència de persones espectadores.

3. Els miradors accessibles compliran les condicions següents:

- a) La seua superfície tindrà un pendent no superior al 2% en qualsevol de les seues direccions i estarà enrasada amb l'accés.
- b) Disposaran d'una àrea lliure d'obstacles on puga inscriure's un cercle de diàmetre 1,50 m; existirà un espai d'almenys 0,90 x 1,20 m situat front o paral·lel al punt de visualització, on puga situar-se una persona usuària de cadira de rodes.
- c) Es disposaran *baranes* segons el que s'estableix en l'article 41; aquests elements de protecció no impediran les vistes a persones en cadira de rodes i persones de baixa alçada, per a això no han d'existir paraments verticals opacs d'altura superior a 0,80 m.
- d) Inclouran com a mínim un *banc accessible* i un suport isquiàtic, per cada agrupació de bancs.

4. Els observatoris accessibles d'animals compliran les condicions següents, a més de les corresponents establides en el capítol II del títol I per a l'edificació:

- a) Inclouran finestres o buits accessibles que permeten l'observació a persones usuàries de cadira de rodes o de baixa alçada, per a això la part inferior de les finestres estarà a una altura no superior a 0,95 m i l'altura de les finestres d'observació serà de 30 cm com a mínim.
- b) Si les finestres disposen d'ampits o cartel·les, aquestes comptaran amb un espai lliure inferior que permeta l'aproximació d'una persona en cadira de rodes, amb un espai mínim de 0,80 m d'ample, de 0,70 m a 0,75 m d'altura, i de 0,50 m de profunditat.

5. Les àrees recreatives accessibles destinades a menjar a l'aire lliure compliran les condicions següents:

- a) Inclouran *bancs accessibles*, almenys, un per cada agrupació. Així mateix, estaran dotades de papereres i contenidors per a dipòsit i recollida de residus que compliran les condicions d'accessibilitat regulades en els articles corresponents.
- b) Comptaran amb una *taula accessible* per cada cinc o fracció, connectada amb l'accés mitjançant un itinerari accessible; les *taules accessibles* tindran una amplària de 0,80 m com a mínim, una altura de 0,80 m com a màxim, i un espai lliure inferior de 0,70 x 0,80 x 0,50 m (altura x amplària x fons), com a mínim; es deixaran diversos espais lliures sense banc, d'amplària mínima 0,80 m cadascun, que permeten l'agrupació de diverses persones usuàries de cadira de rodes, i es disposaran sobre una superfície anivellada que es prolongue almenys 1,50 m per cada costat de la taula.
- c) L'amplària lliure de pas mínima entre elements fixos serà almenys de 0,90 m.
- d) Es preveurà l'existència de zones d'ombra, especialment en entorns amb fort assolellament.
- e) En el cas d'existència de lavabos públics, aquests disposaran de cabines accessibles.

6. Les platges i piscines naturals accessibles compliran les condicions següents:

- a) Comptaran amb almenys un *punt accessible* que haurà de complir les condicions establides en l'article 27 en el cas de platges naturals, i les condicions d'aquest article que siguen procedents en el cas de piscines naturals.
- b) S'accedirà al *punt accessible* a través d'un *itinerari accessible dins de l'espai natural*.

7. Les àrees de pesca amb canya accessibles en un moll o en una plataforma sobre l'aigua compliran les condicions següents:

- a) Disposaran com a mínim d'una plaça accessible per cada dos llocs de pesca, de dimensions 1,20 m d'amplària per 1,50 m de profunditat. Es disposarà d'un espai per a gir de diàmetre 1,50 m lliure d'obstacles.
- b) Les places accessibles comptaran amb un ampit d'altura compresa entre 0,80 m i 0,85 m amb reposabraços, i en cas de disposar suport isquiàtic aquest comptarà amb un ampit d'1,05 m d'altura amb reposabraços.
- c) En els costats oberts disposaran de *baranes* i un sòcol de 10 cm d'altura.

8. Les àrees d'acampada accessibles disposaran com a mínim de dos emplaçaments d'acampada accessibles per cada àrea. Els emplaçaments d'acampada accessibles compliran les condicions següents:

- a) L'espai vital conformat al seu al voltant estarà situat sobre una superfície lliure d'obstacles, estable i anivellada.
- b) Les seues àrees recreatives i elements de mobiliari seran accessibles.
- c) L'àrea d'aixecament de les tendes de campanya estarà situat sobre terreny pla i estable, i serà adjacent a les superfícies fermes.
- d) L'amplària lliure de pas entre elements fixos serà de 0,90 m.

9. El paviment de les àrees d'estada, si escau, complirà les condicions establides en l'article 40.

Secció 5a. Elements d'urbanització

Article 40. Condicions dels elements d'urbanització.

1. El paviment de l'*itinerari accessible dins de l'espai natural* i de les escales i rampes s'ajustarà a l'entorn natural i serà dur, estable i sense peces ni elements solts, i sensiblement regular. En la mesura que siga possible, serà antilliscant en sec i en mullat. La seua col·locació i manteniment assegurarà la seua continuïtat i la inexistència de reguixos acusats, així com el pendent necessari per a l'evacuació de les aigües.

2. Les rampes situades en els accessos als edificis compliran les condicions establides en el CTE. Les rampes situades en l'accés a l'espai natural i dins de l'espai natural, compliran preferentment les condicions establides en l'OM i el que es disposa en l'article 28 de la present disposició, i quan no siga possible complir les condicions establides en l'OM per als pendents i dimensions, almenys es compliran les següents:

- a) El pendent longitudinal màxim podrà ser del 12% per a trams de longitud fins a 3 m, i del 10% per a trams de longitud fins a 6 m.
- b) L'amplària lliure de pas podrà ser d'almenys 1,20 m, la profunditat mínima de replà d'1,50 m i la profunditat mínima de l'espai lliure d'obstacles a l'inici i al final de la rampa podrà ser d'1,20 m.

3. Les escales situades en els accessos a edificis compliran les condicions establides en el CTE. Les escales situades en l'accés a l'espai natural i dins de l'espai natural compliran les condicions establides en l'OM i el que es disposa en l'article 28 de la present disposició.

Secció 6a. Mobiliari

Article 41. *Condicions del mobiliari.*

1. En general, els elements de mobiliari s'integraran amb l'entorn natural.
2. Els *bancs accessibles*, les *papereres accessibles*, les *fonts d'aigua potable*, els taulells d'atenció al públic, les *cabines de lavabo públic accessibles* i els *elements de senyalització* compliran les condicions establides en l'article 31.
3. Els suports isquiàtics tindran una altura de suport sobre el sòl de 0,70 a 0,75 m i una amplària mínima de 0,40 m.
4. S'utilitzaran *baranes* per a limitar el risc que les persones patisquen caigudes al costat dels desnivells amb una diferència de cota de més de 0,55 m, amb les característiques següents:
 - a) Tindran una altura mínima de 0,90 m. L'altura es mesurarà verticalment des del nivell del sòl. En el cas de les escales, l'altura de les *baranes* es mesurarà des de la línia inclinada definida pels vèrtexs dels graons fins al límit superior d'aquestes.
 - b) Seran estables, rígides i estaran fortament fixades.
5. Els passamans es dissenyaran segons els criteris següents:
 - a) Tindran una secció de disseny ergonòmic, preferentment amb un ample d'agafada de 4,5 cm i 5 cm de diàmetre. En cap cas disposaran de cants vius.
 - b) Estaran separats del parament vertical almenys 4 cm, el sistema de subjecció serà ferma i no haurà d'interferir el pas continu de la mà en tot el seu desenvolupament.
 - c) S'instal·laran passamans dobles en rampes i escales, l'altura de les quals de col·locació estarà compresa, en el passamà superior, entre 0,95 i 1,05 m, i en l'inferior entre 0,65 i 0,75 m. En el cas de les rampes, l'altura dels passamans es mesurarà des de qualsevol punt del pla inclinat, i en el cas de les escales, es mesurarà des de qualsevol punt de la línia inclinada definida pels vèrtexs dels graons.
 - d) Els passamans no envairan transversalment l'itinerari, hauran d'estar rematats cap avall, prolongats fins al sòl o dissenyats de manera que s'eviten enganxaments.
 - e) Quan una rampa o escala fixa tinga un ample superior a 4,00 m, disposarà de passamà doble central.
6. Els telescopis terrestres estaran col·locats sobre una superfície ferma, anivellada i antilliscant en sec i mullat; tindran un espai lliure inferior de 0,70 × 0,80 × 0,50 m (altura × amplària × fons), com a mínim; estaran dotats d'una mira situada a una altura de 0,90 a 1,10 m per a persones en cadira de rodes i persones de baixa alçada.

Secció 7a. *Espais i elements vinculats al transport*

Article 42. *Condicions dels espais i elements vinculats al transport.*

1. Els espais vinculats al transport a l'interior de l'espai natural, tals com embarcadors, instal·lacions eqüestres, etc., als quals es puga arribar de forma accessible, comptaran amb les condicions per a ser accessibles, descrites en els apartats següents. Així mateix, el paviment complirà les condicions establides en l'article 40.
2. Per al transport aquàtic els embarcadors accessibles com a molls flotants de fusta en zones de marea o molls fixos en zones sense marea, compliran les condicions següents:
 - a) Existirà un *itinerari accessible dins de l'espai natural* fins a l'embarcador.
 - b) Les passarel·les d'accés a l'embarcador comptaran amb una *barana* i sòcol de protecció de 10 cm d'altura.
 - c) Les embarcacions d'esbarjo garantiran l'accés i ús a totes les persones.
3. Les instal·lacions eqüestres amb cavalcadors o plataformes de transferència al cavall, disposaran d'un espai

per a gir de diàmetre 1,50 m lliure d'obstacles, situat a una altura compresa entre 0,60 i 0,92 m, amb *baranes*, sòcol i rampa d'accés que complisca les condicions establides en l'article 28.

4. Els mitjans de transport per a accedir a zones d'especial interès, com vehicles motoritzats terrestres (escúters, vehicles tot terreny, xicotets trens, etc.), o aeris (com a telefèrics), seran accessibles i reuniran les característiques de seguretat establides en la seua reglamentació específica.

Secció 8a. Senyalització i comunicació sensorial

Article 43. *Senyalització.*

1. Estaran identificats amb *el Símbol Internacional d'Accessibilitat*, SIA, els accessos, els *itineraris per a vianants accessibles*, els *itineraris accessibles dins de l'espai natural*, les àrees d'estada accessibles (miradors, observatoris d'animals, àrees recreatives, platges i piscines naturals, àrees de pesca i àrees d'acampada) i els espais vinculats al transport accessibles.

2. En l'inici dels *itineraris accessibles dins de l'espai natural* es disposaran elements amb informació sobre les seues característiques, almenys sobre les següents:

- a) Tipus de recorregut (anada i tornada, circular o travessia).
- b) Pendent.
- c) Longitud.
- d) Temps mitjà de recorregut.
- e) Distància entre àrees de descans i els elements de mobiliari accessibles disposats al llarg del seu desenvolupament (*fonts d'aigua potable, cabines de lavabo públic accessibles*, etc.).

3. Per a afavorir l'orientació, en els punts d'encreuament dels itineraris es disposaran senyals direccionals. Un criteri per al traçat dels itineraris seria localitzar-los al costat de cursos d'aigua, plantes aromàtiques, etc., que permeten la identificació de l'itinerari mitjançant sons i olors. Així mateix, la disposició dels encreuaments al costat de fites naturals (arbres o formacions rocoses singulars), reforça la identificació visual.

4. Se senyalitzaran aquells itineraris que no són accessibles per a evitar recorreguts innecessaris o situacions de perill.

5. Els *elements de senyalització* dels itineraris es col·locaran perpendicularment al sentit de la marxa, de manera que no queden ocults per cap element ni obstaculitzen vistes.

6. Els *elements de senyalització* compliran el que es disposa en l'article 34. La informació sobre l'espai natural es disposarà en formats accessibles alternatius. Preferentment s'inclouran mapes en relleu i senyalització de forma reiterada i en format de fàcil lectura i comprensió, per a facilitar la informació i orientació a persones amb discapacitat cognitiva. Els mapes en relleu es dissenyaran amb contrast visual i tàctil, i en cas de comptar amb llegenda, aquesta serà accessible mitjançant la incorporació de macro caràcters i Braille.

Disposicions addicionals

Primera. Clàusula de no despesa.

L'aprovació i publicació del present decret no podrà tindre cap incidència en la dotació de tots i cadascun dels capítols de despesa assignats a la conselleria i, en tot cas, haurà de ser atès amb els mitjans personals i materials de la conselleria competent en la matèria.

Segona. *Facultat de desenvolupament*

Es faculta el conseller o consellera competent en la matèria per a dictar les disposicions necessàries per al desenvolupament i aplicació del que es disposa en aquest decret, i modificar els Annexos I, II, III i IV.

Tercera. *Comitè Tècnic d'Accessibilitat*

L'Administració Pública competent en el marc de la Llei 1/1998 de 5 de maig, de la Generalitat Valenciana, d'Accessibilitat i Supressió de Barreres Arquitectòniques i de la Comunicació, conforme als seus articles 1.c) que garanteix els mitjans adequats de control del compliment de la llei; 21.b) sobre assessorament tècnic a professionals i institucions per a la implantació de plans d'actuació en accessibilitat; i l'art. 29.b) i c) quant a la seua funció d'assessorar i adoptar les mesures que siguen necessàries per a aconseguir la finalitat de la pròpia llei, crearà un Comitè Tècnic d'Accessibilitat, amb representants de diferents sectors socials i professionals, per a la proposició de millores normatives i l'estudi de casos d'*ajust raonable* de major complexitat que es pogueren plantejar, sense perjudici de la possibilitat d'instituir un organisme de major entitat que, entre altres, incorpore aquestes funcions. El termini per a la creació d'aquest Comitè, amb el seu corresponent reglament de funcionament, serà de sis mesos des de la publicació del present decret.

Quarta. *Modificació del Decret 151/2009 de 2 d'octubre, del Consell, pel qual s'aproven les exigències bàsiques de disseny i qualitat en edificis d'habitatge i allotjament.*

Es modifiquen els articles següents del Decret 151/2009 de 2 d'octubre, del Consell, pel qual s'aproven les exigències bàsiques de disseny i qualitat en edificis d'habitatge i allotjament, que queden redactats en els termes establerts a continuació:

Modificació de l'article 3, apartat 5:

5. Edifici per a allotjament: és un edifici en el qual s'agrupen diferents espais que permeten el desenvolupament de totes les funcions humanes indicades en aquest decret. Aquests edificis disposen d'una part d'espais d'ús privatiu, que es denominen unitats d'allotjament, i una altra de serveis comuns dels residents, havent de complir el que s'estableix en aquesta disposició i en la seua normativa de desenvolupament. Les unitats d'allotjament juntament amb els serveis comuns es consideren *ús residencial habitatge*, per ser zones destinades a allotjament permanent.

Modificació de l'article 12:

Article 12. Exigències d'accessibilitat

1. Els habitatges, els edificis d'habitatges i els edificis per a allotjament hauran de permetre a les persones amb mobilitat reduïda o limitació sensorial l'accés i la circulació per ells, en els termes i condicions previstes en la Llei 1/1998, de 5 de maig, de la Generalitat, d'Accessibilitat i Supressió de Barreres Arquitectòniques, Urbanístiques i de la Comunicació.
2. Tindran la consideració d'habitatges accessibles, aquells que garantisquen la seua utilització autònoma i còmoda per persones amb discapacitat. Per a això, hauran de complir amb les condicions que, per a aquest tipus d'habitatges, expressament i específicament, es preveuen en la normativa de desenvolupament del present decret.

Modificació de l'article 13:

Article 13. L'accessibilitat als edificis d'habitatge i als edificis per a allotjament.

1. L'entrada principal als edificis d'habitatge i els edificis per a allotjament serà accessible.
2. Els edificis d'habitatge i els edificis per a allotjament hauran de disposar d'ascensor o rampa en els casos següents:
 - a) Quan el nombre de plantes que calga salvar des de l'entrada a l'edifici fins a algun habitatge o unitat d'allotjament, fóra superior al nombre de plantes que reglamentàriament es determine.
 - b) Quan la quantitat d'habitatges o allotjaments supere el nombre que reglamentàriament es determine.
 - c) Quan existisquen *habitatges accessibles per a persones usuàries de cadira de rodes o allotjaments accessibles per a persones usuàries de cadira de rodes*.
3. En els edificis sense obligació de disposar d'ascensor o rampa, el projecte haurà de preveure, almenys dimensionalment i estructuralment, la instal·lació d'un ascensor.
4. En els edificis d'habitatge i en els edificis per a allotjament, existirà un itinerari accessible mitjançant el qual es comunicarà l'accés a tota planta (entrada principal accessible a l'edifici, *ascensor accessible* o previsió

d'ascensor, rampa accessible) amb:

- a) Els habitatges i les unitats d'allotjament.
 - b) Les zones comunes destinades a circulació i a usos o activitats col·lectives dels usuaris.
 - c) Les places d'aparcament.
 - d) Els elements associats als *habitatges accessibles per a usuaris de cadira de rodes o als allotjaments accessibles per a usuaris de cadires de rodes*, tals com trasters, *places d'aparcament accessibles*, etc., situats en la mateixa planta.
5. En els edificis d'habitatge exclusivament, a l'interior dels habitatges existirà un itinerari sense escales ni graons aïllats que connecte l'entrada de l'habitatge amb un recinte dedicat a la relació, un recinte dedicat a la higiene personal i amb aquells altres recintes que reglamentàriament es determine. Aquest itinerari haurà de complir les condicions per a circulacions contingudes en l'ordre de desenvolupament d'aquest decret.
6. Els espais d'ús col·lectiu dels edificis per a allotjament compliran el que s'estableix en les disposicions que desenvolupen la Llei 1/1998, de 5 de maig, de la Generalitat, en matèria d'accessibilitat en l'edificació i en els espais públics.
7. En l'ordre de desenvolupament de la present disposició s'expressaran les condicions i paràmetres el compliment dels quals assegure la satisfacció d'aquestes exigències.

Cinquena. *Modificació de l'Ordre de 7 de desembre de 2009 de la Conselleria de Medi Ambient, Aigua, Urbanisme i Habitatge, per la qual s'aproven les condicions de disseny i qualitat, i de l'Ordre 19/2010 que la modifica.*

1. Es modifiquen els articles següents de l'Annex I de l'Ordre de 7 de desembre de 2009 de la Conselleria de Medi Ambient, Aigua, Urbanisme i Habitatge, per la qual s'aproven les condicions de disseny i qualitat, i de l'Ordre 19/2010 que la modifica, que queden redactats en els termes establits a continuació:

Modificació de l'article 4.1.c):

“c) L'escala de l'interior de l'habitatge:

Les escales que permeten l'accés necessari als espais bàsics i als recintes que els contenen, així com la que connecta el garatge amb l'interior de l'habitatge, hauran de complir les condicions que s'estableixen en el DB SUA del CTE.

L'altura lliure mínima serà de 2,20 m, mesurada des de l'aresta exterior de l'esglaó fins a la cara inferior del tram immediatament superior, admetent-se despenjades fins a 2,10 m, l'ocupació en planta de la qual no siga superior al 25% de la superfície de l'escala.

Els replans o replanells, tindran un ample mínim igual a l'ample del tram major que hi desembarca, i una longitud mínima de 0,70 m, mesurat en la línia de petjada”.

Modificació de l'article 4, apartat 2 i addició de l'apartat 3:

“2. En les promocions de més de 6 habitatges unifamiliars, almenys el nombre d'habitatges que s'indica en la taula 4, haurà de disposar d'entrada accessible, per a això es disposarà d'un itinerari accessible que comunique la via pública amb l'interior d'aquests habitatges.

Taula 4. Nombre d'habitatges unifamiliars amb entrada accessible.

Nombre total d'habitatges	Nombre d'habitatges amb entrada accessible
De 7 a 15	1
De 16 a 25	2
De 26 a 50	3
Més de 50	1 més cada 25 o fracció

L'accés a l'habitatge unifamiliar amb entrada accessible s'ha de promoure a cota zero. No obstant això, serà admissible com a màxim un desnivell menor o igual a 5 cm, salvat amb un pendent que no excedisca del 25%. En el cas de desnivells majors s'hauran de complir les condicions establides per a rampes accessibles.

3. En els edificis de més d'un habitatge en els quals siga obligatòria la instal·lació d'ascensor o rampa accessible, i en els habitatges unifamiliars que hagen de disposar d'entrada accessible, existirà un itinerari sense escales ni graons aïllats a l'interior dels habitatges, que connecte l'entrada a l'habitatge amb: sala d'estar i el menjador, la cuina, un bany i un dormitori (o espai de reserva per a un dormitori). Les portes d'aquests

recintes tindran una amplària lliure de pas major o igual que 0,80 m, mesurada en el marc i aportada per no més d'una fulla”.

Modificació de l'article 6:

“Article 6. Circulacions horitzontals i verticals.

1. En tots els edificis de més d'un habitatge, els espais comunitaris de circulació comptaran amb les dimensions següents:

a) Accés: La porta d'entrada tindrà un buit lliure mínim de 0,90 m d'ample i 2,10 m d'alt. L'accés a l'edifici s'ha de promoure a cota zero. No obstant això, serà admissible com a màxim un desnivell menor o igual a 5 cm salvat amb un pendent que no excedisca del 25%. En el cas de desnivells majors s'hauran de complir les condicions establides per a rampes accessibles.

b) Vestíbul: Altura lliure mínima 2,30 m. Ample mínim 1,20 m.

c) Espais de circulació: es disposarà d'un itinerari accessible que comuniqui l'accés accessible en cada planta (entrada principal accessible a l'edifici, *ascensor* accessible o previsió d'aquest, rampa accessible) amb:

- Els habitatges.
- Les zones d'ús comunitari.
- Els elements associats a habitatges accessibles per a persones usuàries de cadira de rodes, tals com trasters, places d'aparcament accessibles, etc.

L'itinerari accessible complirà les condicions establides en el DB SUA del CTE i les següents:

- Corredors: L'ample mínim dels corredors serà d'1,20 m i l'altura lliure mínima serà de 2,30 m. Es permetran estrenyiments puntuals conforme al que s'estableix en el DB SUA del CTE.

- Portes: Les portes dels itineraris que transcorreguen fins a l'interior de les zones d'ús comunitari i fins a l'interior dels habitatges accessibles per a persones usuàries de cadira de rodes, tindran una amplària de pas \geq 0,90 m, mesurada en el marc i aportada per no més d'una fulla, i en la seua posició de màxima obertura l'amplària lliure de pas serà:

\geq 0,85 m en portes abatibles, amplària reduïda pel gruix de la fulla;

\geq 0,80 m en portes corredisses, amplària mesurada entre el marc i el cantell de la fulla.

- Sòls: Per a limitar el risc de lliscament, els sòls de les zones comunes de circulació tindran la classe de resistència al lliscament exigida als sòls dels edificis d'ús *residencial públic* en el CTE.

d) Escales: Les escales que siguen pas necessari des de la via pública als habitatges d'un edifici, o als espais d'ús comú, hauran de complir les condicions establides en el DB SUA del CTE per a les *escales d'ús general* i, a més, disposaran de contrapetja i mancaran de bossell.

L'altura lliure mínima de l'escala serà de 2,20 m, mesurada des de l'aresta exterior de l'escaló fins a la cara inferior del tram immediatament superior.

En el cas de replanells o replans que servisquen d'accés a habitatges o locals, l'ample mínim d'aquests serà d'1,20 m i la distància mínima entre l'aresta de l'últim graó i el buit de les portes a les quals servisca serà de 0,40 m.

(Annex III, gràfic 5)

e) Els espais de circulació en edificis de més d'un habitatge permetran la circulació horitzontal d'un prisma de 2,00 m x 0,60 m x 0,60 m.

f) Rampes: Les rampes compliran les condicions establides en el DB SUA del CTE per a rampes en *itineraris accessibles*.

2. L'ascensor:

a) Els edificis disposaran d'*ascensor accessible* o rampa accessible que comuniqui les plantes d'entrada accessible a l'edifici amb les plantes que no siguen *d'ocupació nul·la* en els casos següents:

- Quan calga salvar més dues plantes des d'alguna entrada principal accessible a l'edifici.
- Quan existisquen més de 6 habitatges en plantes sense entrada principal accessible a l'edifici.
- Quan existisquen *habitatges accessibles per a persones usuàries de cadira de rodes*, en aquest cas l'*ascensor accessible* o la rampa accessible les haurà de comunicar a més amb les plantes que tinguen elements associats a aquests habitatges o zones comunitàries, tals com traster o plaça d'aparcament de l'habitatge accessible, sala de comunitat, estenedor, etc.

b) En la resta dels casos el projecte ha de preveure en zones comunes de l'edifici la instal·lació futura d'un *ascensor accessible* que comuniqui les plantes d'entrada principal accessible a l'edifici amb les plantes que no siguen *d'ocupació nul·la*, de manera que no siga necessari modificar la fonamentació, l'estructura, els espais privatis ni les instal·lacions existents quan s'instal·le l'ascensor, si escau. Els accessos a l'ascensor estaran previstos des dels espais comuns de circulació.

c) S'afegirà un segon ascensor si es compleix almenys una de les condicions següents:

- Si l'altura A és superior a 23,50 m.

- Si el nombre d'habitatges servits per l'ascensor és superior a 24.

d) Almenys un ascensor haurà d'estar connectat amb *l'itinerari accessible* i complirà les condicions establides en el DB SUA del CTE per als *ascensors accessibles*.

e) Enfront de l'*ascensor accessible* o a l'espai deixat en previsió per a ells, es disposarà d'un espai per a gir de diàmetre 1,50 m lliure d'obstacles”.

Modificació de l'article 10.c):

“c) Rampa

Rampa recta: Pendent no major del 18%, sempre que es resolga la transició entre trams de diferent pendent. En el cas que també estiga previst per a la circulació de persones, i no pertanga a un *itinerari accessible*, el pendent serà, com a màxim, del 16%. (Annex III gràfic 10)

Rampa corba: Pendent no major del 15%.

Radi de gir mínim en l'eix: 6,00 m.

L'ample mínim de la rampa serà de 3,00 m.

Les rampes que servisquen a més de 100 places, tindran un ample mínim de 6,00 m, amb dos sentits de circulació diferenciats o existiran dues rampes independents amb un ample mínim de 3,00 m cadascuna”.

Modificació de l'article 10.e), apartat Altura:

“e) Distribució interior

Altura

En tota la superfície del local l'altura *lliure general mínima* serà de 2,40 m, i l'altura *lliure mínima* en tot punt no serà inferior a 2,20 m, excepte en una franja màxima de 0,80 m, en el fons de la plaça d'aparcament en la qual es permetrà disminuir l'altura lliure fins a 1,80 m”.

Modificació de l'article 10.g):

“g) Places d'aparcament accessibles:

En edificis on siga exigible la reserva d'habitatges *accessibles per a persones usuàries de cadira de rodes*, com a criteri general almenys es reservarà una *plaça d'aparcament accessible* per cada habitatge accessible.

Les *places d'aparcament accessibles* en bateria i en línia compliran el que s'estableix en el CTE i, a més, les places en línia disposaran d'un espai d'aproximació i transferència lateral d'amplària $\geq 1,20$ m, addicional a l'espai posterior. En totes les *places d'aparcament accessibles* es garantirà l'accés des de la zona de transferència fins a l'entrada a l'edifici de forma autònoma i segura”.

Modificació de l'article 16:

“Article 16. Generalitats

Els *habitatges accessibles* s'adequaran amb caràcter general al que s'estableix en el Capítol I, edificis d'habitatge, que s'aprova per la present disposició, i al que s'estableix en el DB SUA del CTE per als *habitatges accessibles*, excepte en les condicions que a continuació s'estableixen”.

Modificació de l'article 17:

“Article 17. Porta d'entrada a l'habitatge.

L'amplària de la porta d'entrada a l'habitatge *accessible per a persones usuàries de cadira de rodes*, mesurada en el marc, serà de 0,90 m com a mínim”.

Modificació de l'article 18:

“Article 18. Sòl del bany.

En els *habitatges accessibles per a persones usuàries de cadira de rodes* el sòl del bany serà, com a mínim, de classe 2 de resistència al lliscament, excepte el sòl no diferenciat de dutxes que manquen de plat, el qual serà de classe 3. Les classes de resistència al lliscament es corresponen amb les determinades en el DB SUA del CTE

segons l'assaig especificat”.

Modificació de l'article 19.3:

“3. L'edifici per a allotjaments disposarà del nombre d'unitats d'allotjaments accessibles en la mateixa proporció que es marca en la normativa vigent per a habitatges. Les unitats d'allotjament accessibles s'adequaran amb caràcter general al que s'estableix en el present capítol i al que s'estableix en el capítol II per a l'*habitatge accessible*”.

Modificació de l'article 21.1:

“1. Circulacions verticals.

a) Els edificis disposaran d'*ascensor accessible* o rampa accessible que comuniqui les plantes d'entrada accessible a l'edifici amb les plantes que no siguen *ocupació nul·la* en els casos següents:

- Quan calga salvar més de dues plantes des d'alguna entrada principal accessible a l'edifici.

- Quan existisquen més de 10 unitats d'allotjament en plantes diferents de les d'entrada accessible a l'edifici.

- Quan les plantes tinguen elements accessibles, tals com *places d'aparcament accessibles, allotjaments accessibles, places reservades, etc.*

b) En la resta dels casos el projecte ha de preveure en zones comunes de l'edifici la instal·lació futura d'un *ascensor accessible* que comuniqui les plantes d'entrada principal accessible a l'edifici amb les plantes que no siguen *d'ocupació nul·la*, de manera que no siga necessari modificar la fonamentació, l'estructura, els espais privatis ni les instal·lacions existents quan s'instal·le l'ascensor, si escau. Els accessos a l'ascensor estaran previstos des dels espais comuns de circulació.

c) S'afegirà un segon ascensor si es compleix una de les condicions següents:

La diferència d'altura entre el nivell del paviment en l'eix del buit d'accés a l'edifici i el nivell del paviment de la planta més allunyada és superior a 23,50 m.

El nombre d'unitats d'allotjament servides per l'ascensor és superior a 48”.

Modificació de l'article 23.1.a):

“a) Dimensions i relació entre els espais o recintes, conforme als articles 1, 2 i 3”.

Modificació de l'article 23.1.b):

“b) Accés a la unitat d'allotjament i circulacions, serà igual que l'accés a l'habitatge, article 4. A més, la porta d'accés a l'*allotjament accessible* complirà el que s'estableix en l'apartat e)”.

Modificació de l'article 23.1.e):

“e) Circulacions horitzontals i verticals de l'edifici conforme a l'article 6, excepte el criteri per a l'ascensor segons el que s'estableix en l'article 21. A més, les portes en l'entrada principal a l'edifici i en els itineraris que transcórreguen fins a l'interior de les zones d'ús comunitari i fins a l'interior dels *allotjaments accessibles*, tindran una amplària de pas $\geq 0,90$ m, mesurada en el marc i aportada per no més d'una fulla, i en la seua posició de màxima obertura l'amplària lliure de pas serà:

$\geq 0,85$ m en portes abatibles, amplària reduïda pel gruix de la fulla;

$\geq 0,80$ m en portes corredisses, amplària mesurada entre el marc i el cantell de la fulla”.

Modificació de l'article 24.2:

“2. En la rehabilitació dels elements comuns, en edificis d'habitatge, als quals segons la seua sol·licitud de llicència municipal d'obres els corresponguera la classificació d'habitatge existent o d'habitatge de nova planta segons l'Ordre de 22 d'abril de 1991, HD-91, se'ls aplicaran les condicions que els corresponga segons aquesta classificació. En allò no contemplat en l'ordre citada, s'estarà al que s'estableix en el capítol I de la present disposició, excepte en les condicions que s'estableixen en l'annex II del decret pel qual es regula l'accessibilitat en l'edificació i en els espais públics, i les que a continuació s'estableixen”.

Modificació de l'article 25. a):

“a) Porta d'accés: La porta d'entrada tindrà un buit lliure mínim de 0,80 m d'ample i 2,00 m d'alt”.

Modificació de l'article 25. b):

“b) Rampes:

L'ample mínim de les rampes serà de 0,90 m.

El pendent màxim per a salvar un desnivell mitjançant rampa estarà en funció de la longitud del tram, com s'indica en la taula 25”.

Taula 25. Pendants de les rampes de l'edifici.

Pendent	Longitud màxima del tram
12%	3 m
10%	10 m
8%	15 m
6%.	Sense límit

Modificació de gràfics:

S'eliminen els gràfics 6, 7 i 12 de l'Annex III de l'Ordre de 7 de desembre de 2009, de la Conselleria de Medi Ambient, Aigua, Urbanisme i Habitatge, per la qual s'aproven les condicions de disseny i qualitat.

Disposició transitòria

Única. Règim d'aplicació

Aquest decret no serà aplicable a les obres de nova construcció i a les d'ampliació, modificació, reforma o rehabilitació d'edificis existents que tinguen sol·licitada la llicència municipal d'obres a l'entrada en vigor d'aquest decret.

Tampoc serà d'aplicació obligatòria als espais públics urbanitzats nous ni als espais públics naturals, els plans i projectes dels quals siguen aprovats definitivament durant el transcurs dels sis primers mesos posteriors a la seua entrada en vigor.

Disposició derogatòria

Única. Derogació de normativa

A partir de l'entrada en vigor d'aquest decret queden derogats:

- El Decret 39/2004, de 5 de març, del Consell, pel qual es desenvolupa la Llei 1/1998, de 5 de maig, de la Generalitat, en matèria d'accessibilitat en l'edificació de pública concurrència i en el medi urbà.
- L'Ordre de 25 de maig de 2004, de la Conselleria d'Infraestructures i Transport, per la qual es desenvolupa el Decret 39/2004, de 5 de març, del Consell, en matèria d'accessibilitat en l'edificació de pública concurrència.

- L'Ordre de 9 de juny de 2004, de la Conselleria de Territori i Habitatge, per la qual es desenvolupa el Decret 39/2004, de 5 de març, del Consell, en matèria d'accessibilitat en el medi urbà.
- Qualsevol altra norma d'igual o inferior rang que s'opose al que s'estableix en el present decret.

Disposició final

Única. Entrada en vigor

El present decret entrarà en vigor al cap de dos mesos de la publicació en el *Diari Oficial de la Generalitat Valenciana*.

ANNEX I

Conceptes i equivalències de terminologia

La Llei 1/1998, de 5 de maig, d'Accessibilitat i Supressió de Barreres Arquitectòniques, Urbanístiques i de la Comunicació, defineix i estableix els nivells d'accessibilitat que són aplicable a l'edificació i als espais públics urbanitzats. A fi d'harmonitzar la terminologia utilitzada en aquest decret amb la de les disposicions reglamentàries més recents, els nivells d'accessibilitat contemplats en la citada llei s'aconsegueixen com segueix:

- **Nivell adaptat:** aquest nivell s'aconsegueix quan es compleixen les condicions establides en el present decret per a l'edificació de nova construcció i els espais públics urbanitzats de nou desenvolupament. El terme “accessible” utilitzat en el present decret és equiparable a “adaptat”.
- **Nivell practicable:** aquest nivell s'aconsegueix quan, almenys es compleixen les *toleràncies admissibles* definides en l'article 3 del present decret o s'apliquen altres criteris de flexibilitat dins dels límits fixats en l'Annex II, en el cas de no ser viable el compliment del nivell anterior.
- **Nivell convertible:** aquest nivell s'aconsegueix quan es compleix la condició establida en el present decret, de previsió d'*ascensor accessible* en aquells edificis d'ús *residencial habitatge* en els quals no siga obligatòria la instal·lació d'*ascensor accessible* o de rampa accessible.

ANNEX II

Toleràncies admissibles i límits als criteris de flexibilitat en edificis existents

Quan s'intervinga en un edifici en el qual, a causa de les reduïdes dimensions dels espais disponibles o a condicionants estructurals insalvables, no siga possible realitzar una adequació d'accessibilitat complint totes les condicions de disseny de l'edificació de nova construcció, es podrà admetre determinades toleràncies a aquestes condicions d'accessibilitat així com l'aplicació de criteris de flexibilitat dins de certs límits.

1. Toleràncies admissibles en intervencions en edificis existents

Es consideren *toleràncies admissibles* a l'efecte d'aquesta norma les toleràncies establides en els documents addicionals a la reglamentació d'edificació que siguen aprovats o promoguts pel Ministeri competent en la

matèria, tals com els documents de suport al CTE.

2. Límits als criteris de flexibilitat en edificis existents

1. Actuacions en els elements comuns de l'edifici:

a) Accessos i xicotets desnivells:

1. Per a salvar els desnivells existents entre plantes de l'edifici, es prolongarà el recorregut de l'ascensor fins a la cota corresponent o se salvarà el desnivell mitjançant rampa que complisca almenys les *toleràncies admissibles*.

En el cas que es justifique documentalment la impossibilitat d'executar alguna de les solucions anteriors, per a salvar desnivells no majors a una planta es podrà instal·lar una plataforma elevadora vertical.

En circumstàncies excepcionals i justificadament, davant la impossibilitat d'instal·lar una plataforma elevadora vertical, per a salvar desnivells no majors a una planta es podrà instal·lar una plataforma elevadora inclinada (salva-escapes), sempre que no entre en conflicte amb les condicions exigibles d'evacuació i ús de l'escala.

2. Quan les dimensions del vestíbul d'entrada d'un edifici no permeten instal·lar una rampa amb l'amplària regulada en aquest decret ni tan sols aplicant les *toleràncies admissibles*, es permetrà reduir-la fins a 0,80 m deixant com a mínim un pas de 0,80 m per a l'accés sense rampa, sempre que es complisca l'amplària de càlcul d'evacuació conforme al DB SI.

b) Cabina de l'ascensor: excepcionalment, serà admissible la instal·lació d'un ascensor en un edifici existent sense que complisca les dimensions mínimes de la cabina establides en aquest decret ni en la regulació de les *toleràncies admissibles*, sempre que es justifique la seua impossibilitat tècnica.

En el cas d'instal·lació d'ascensor ocupant superfícies d'espais lliures o de domini públic, dins de les competències municipals, l'ajuntament afavorirà que l'ascensor dispose de les millors condicions d'accessibilitat possibles, quedant assegurada la funcionalitat dels espais lliures, dotacions i altres elements del domini públic.

c) Ascensors en pati interior: quan la solució raonable siga instal·lar l'ascensor en un pati interior i recaiguen al mateix buits de l'estar, cuina o dormitoris, l'ocupació màxima en planta del seu recinte no superarà el 20% de la superfície total del pati i la seua disposició no reduirà la superfície mínima legalment establida per a aquests buits.

En aquells patis en els quals per la seua geometria o reduïdes dimensions, la introducció d'un ascensor incidisca en el compliment normatiu de les condicions d'il·luminació i ventilació de les estances que donen a aquest, el tancament de la caixa d'ascensor serà de vidre transparent o de malla que el seu calat minimitze el minvament de lluminositat del pati i la seua àrea perforada siga igual o superior al 25% de la seua superfície total.

L'ascensor comptarà amb programació de retorn automàtic de la cabina a la planta baixa després de cada ús.

d) Espai lliure en el desembarcament de l'ascensor: excepcionalment, s'admetran reduccions de l'amplària de l'espai de circulació on desembarca l'ascensor fins a 0,90 m, sempre que es complisca l'amplària de càlcul d'evacuació conforme al DB SI, admetent-se un estrenyiment fins a 0,80 m en la trobada de l'ascensor amb el replà.

e) Altura lliure de pas en la zona de l'escala: s'admetrà una altura lliure mínima de 2,10 m.

f) Graons: s'admetran contrapetges de 19,5 cm com a màxim i es podran reduir les petjades fins a un mínim de 26 cm.

g) Escales: s'admetran escales amb trams mixtos sempre que la part corba del tram complisca les següents condicions:

- En l'eix de l'escala l'esglaió tindrà la mateixa petjada que en la resta del tram.

- La dimensió de la petjada en el costat més estret del tram serà de 12 cm.

Excepcionalment, en el cas d'instal·lació d'ascensor (o modificació de la seua cota de desembarcament) en edifici existent d'ús característic habitatge, encara que l'escala servisca a més de 8 habitatges o l'altura d'evacuació excedisca de 14 m, s'admetran replans partits amb esglaons a 45° en els trams de l'escala des de la planta baixa a la primera, sempre que la instal·lació dels citats replans partits evite la demolició dels muntants o voltes de l'escala d'aquests trams.

En els casos f) i g) s'adoptaran les mesures compensatòries que milloren les condicions de seguretat de l'escala, com per exemple, reforçar la il·luminació artificial o natural i la d'emergència, utilitzar elements foto-luminescents o esglaons amb contrast cromàtic que identifiquen els seus límits per a incrementar la percepció del traçat de l'escala.

2. Actuacions a l'interior dels habitatges:

Justificadament, s'admetran solucions arquitectòniques que milloren l'accessibilitat de l'habitatge encara que no es complisquen tots els paràmetres que exigeix aquest Decret o les normes de disseny i qualitat vigents.

ANNEX III

Toleràncies admissibles en espais públics urbanitzats existents

1. En els casos d'intervenció en espais urbans consolidats especificats en l'article 24.b) es podrà considerar com a *ajust raonable* l'aplicació de les *toleràncies admissibles* següents:

- a) Itinerari per a vianants accessible:
 - L'amplària lliure de pas de l'*itinerari per a vianants accessible* no serà inferior a 1,50 m en tot el seu desenvolupament, permetent-se estrenyiments sempre que l'amplària lliure de pas resultant no siga inferior a 1,20 m i es disposen espais d'encreuament i maniobra cada 20 m.
 - El pendent longitudinal en tot el recorregut no haurà de superar el 8%.
 - En el cas d'obres i intervencions en la via pública podrà ser admissible una amplària lliure de pas d'1,20 m.
 - Al llarg de l'*itinerari per a vianants accessible*, es preveuran àrees de descans en el cas que l'ample i la morfologia de la via ho permeta, en les quals es disposarà almenys un banc que reunisca les característiques d'accessibilitat establides en l'OM.
- b) Rampes: en les rampes en itineraris accessibles s'admet el següent:
 - El pendent longitudinal màxim podrà ser del 12% per a trams de longitud fins a 3 m i del 10% per a trams de longitud fins a 6 m.
 - L'amplària lliure de pas podrà ser d'almenys 1,20 m.
- c) Ascensors: s'admeten les toleràncies per a *ascensors accessibles* establides en el DA DB-SUA.
- d) Guals per a vianants: excepcionalment, podrà admetre's la disposició de guals per a vianants en angles o xamfrans en el cas de zones urbanes consolidades amb voreres molt estretes, quan no siga possible efectuar el gir de 90° en cadira de rodes. En aqueix cas podrà elevar-se la calçada en la seua trobada amb les voreres i s'hauran de senyalitzar els passos de vianants segons el que s'estableix en la lletra e).
- e) En els guals per a vianants en voreres amb forma arrodonida, el paviment tàctil d'advertiment es disposarà de manera que els botons formen una retícula ortogonal orientada en el sentit de la marxa, facilitant així el pas d'elements amb rodes i no provocant confusió a les persones amb discapacitat visual.
- f) Passos de vianants: els passos de vianants se senyalitzaran amb bandes de vora amb relleu que delimiten l'espai d'encreuament en els casos següents:
 - Quan excepcionalment el gual per a vianants es dispose en angles o xamfrans.
 - Quan no siga possible evitar l'obliquïtat del pas de vianants.
- g) Elements de senyalització i il·luminació: quan l'ample lliure de pas no permeta la instal·lació de semàfors o *elements de senyalització i il·luminació* al costat de l'*itinerari per a vianants accessible*, aquests podran estar adossats en façana quedant la vora inferior a una altura mínima de 2,20 m.
- h) Altres elements: en els elements que requerisquen manipulació, tals com màquines expenedores,

caixers automàtics i uns altres, s'admet una àrea d'ús frontal lliure d'obstacles en la qual puga inscriure's un cercle d'1,20 m de diàmetre sense envair l'*itinerari per a vianants accessible*.

- i) Elements vinculats a activitats comercials: en la ubicació dels taulells d'atenció al públic s'admet una àrea d'ús frontal lliure d'obstacles en la qual puga inscriure's un cercle d'1,20 m de diàmetre sense envair l'*itinerari per a vianants accessible*.
- j) Places d'aparcament reservades per a persones amb mobilitat reduïda: en les places en línia s'admet la disposició d'una zona d'aproximació i transferència lateral lliure d'obstacles sobre la vorera, paral·lela i d'igual longitud que la plaça i d'ample 1,50 m, a més de la zona d'aproximació i transferència posterior.
- k) Carrils reservats al trànsit de bicicletes: en el cas de carrils situats en voreres es compliran les condicions establides en l'OM i, a més, en la intersecció vianant-ciclista, la prioritat per als vianants quedarà clarament identificada en el carril, prèviament a l'encreuament. Els carrils tindran un alt contrast cromàtic i de textura respecte a les àrees de paviment adjacents.

2. A més, podrà considerar-se com a *tolerància admissible* l'aplicació de les condicions i paràmetres de disseny establits en l'OM, quan les condicions i paràmetres establits en el present decret siguen més exigents que els establits en l'OM per al mateix objecte.

ANNEX IV

Glossari d'abreviatures i termes en lletra cursiva

Aquest glossari defineix les abreviatures i termes que s'utilitzen en el present Decret.

- CTE: Codi Tècnic de l'Edificació.
- DB SI: Document Bàsic de Seguretat en cas d'incendi.
- DB SUA: Document Bàsic de Seguretat d'utilització i accessibilitat.
- OM: Ordre Ministerial per la qual es desenvolupa el document tècnic de condicions bàsiques d'accessibilitat i no-discriminació per a l'accés i utilització dels espais públics urbanitzats; estant vigent en el moment de redacció del present decret l'Ordre VIV/561/2010, d'1 de febrer.

A l'efecte de l'aplicació del present decret, els termes del seu text que figuren en lletra cursiva s'atenen i han d'utilitzar-se conforme al significat i a les condicions que s'estableixen per a cadascun en els apartats següents:

1. En aquesta disposició, els termes següents es corresponen amb els definits en l'article 3.1 del títol preliminar d'aquest Decret:

- *Accessibilitat universal.*
- *Toleràncies admissibles.*
- *Límits als criteris de flexibilitat.*
- *Ajustos raonables.*
- *Cost econòmic desproporcionat.*

2. En el títol I Accessibilitat en l'edificació d'aquest decret, els termes següents es corresponen amb els definits en els següents apartats del CTE:

- a) Annex A del DB SUA del CTE:
 - *Allotjament accessible.*
 - *Ascensor accessible.*
 - *Itinerari accessible.*
 - *Mecanismes accessibles.*
 - *Plaça d'aparcament accessible.*
 - *Plaça reservada per a persones usuàries de cadira de rodes.*
 - *Punt d'atenció accessible.*
 - *Punt de trucada accessible.*
 - *Serveis higiènic accessibles.*
 - *Ús Aparcament.*
 - *Ús Comercial.*
 - *Ús general.*

- *Ús Pública Concurrencia.*
- *Ús públic.*
- *Ús Residencial Públic.*
- *Ús Residencial Habitatge.*
- *Ús Sanitari.*
- *Habitatge accessible per a persones usuàries de cadira de rodes.*
- *Habitatge accessible per a persones amb discapacitat auditiva.*

b) Annex SI A del DB SI del CTE:

- *Establiment.*
- *Origen d'evacuació.*
- *Superfície útil.*
- *Zona d'ocupació nul·la.*

3. En el capítol I Accessibilitat en els espais públics urbanitzats del títol II d'aquest decret, els termes següents es corresponen amb el significat i les condicions establides en l'Ordre Ministerial, OM:

- *Ascensors accessibles.*
- *Bancs accessibles.*
- *Cabines de lavabo públic accessibles.*
- *Carrils reservats al trànsit de bicicletes*
- *Elements de protecció al vianant.*
- *Elements de senyalització i il·luminació.*
- *Fonts d'aigua potable.*
- *Itinerari per a vianants accessible.*
- *Taules de jocs accessibles.*
- *Papereres accessibles.*
- *Parades i marquesines d'espera del transport públic.*
- *Paviment tàctil indicador d'avertiment.*
- *Paviment tàctil indicador direccional.*
- *Plataformes úniques d'ús mixt.*
- *Places d'aparcament reservades per a persones amb mobilitat reduïda.*
- *Punt accessible.*
- *Rampes accessibles.*
- *Senyalització tàctil.*
- *Senyalització visual.*
- *Símbol Internacional d'Accessibilitat.*

4. En el capítol II Accessibilitat en els espais públics naturals del títol II d'aquest decret, els termes següents es corresponen amb les condicions establides en les disposicions que es relacionen a continuació:

a) Capítol II Accessibilitat en els espais públics naturals del títol II del present decret:

- *Baranes.*
- *Espais naturals protegits.*
- *Itinerari accessible dins de l'espai natural.*
- *Taula accessible.*

b) Ordre Ministerial, OM:

- *Banc accessible.*
- *Cabines de lavabo públic accessibles.*
- *Elements de senyalització.*
- *Fonts d'aigua potable.*
- *Itinerari per a vianants accessible.*
- *Papereres accessibles.*
- *Parades i marquesines d'espera del transport públic.*
- *Paviment tàctil indicador direccional.*
- *Places d'aparcament reservades per a persones amb mobilitat reduïda.*
- *Places reservades per a persones amb mobilitat reduïda.*
- *Punt accessible.*
- *Símbol Internacional d'Accessibilitat.*