

JPG/

Versió 20181121

PROJECTE DE DECRET PEL QUAL ES REGULA L'ACCESSIBILITAT EN L'EDIFICACIÓ I EN ELS ESPAIS PÚBLICS

PREÀMBUL

La Constitució Espanyola de 1978 estableix en l'article 49 que els poders públics realitzaran polítiques que permeten a les persones amb discapacitat el gaudi dels drets que s'atorga a tots els ciutadans. En línia amb aquests principis i en relació amb l'accessibilitat dels entorns, l'Estatut d'Autonomia de la Comunitat Valenciana, regulat per la Llei orgànica 5/1982, d'1 de juliol, i modificat per la Llei orgànica 1/2006, de 10 d'abril, estableix en l'article 13 que la Generalitat ha de procurar la integració de les persones amb discapacitat mitjançant una política d'igualtat d'oportunitats i mesures d'acció positiva, així com garantir l'accessibilitat espacial de les instal·lacions, els edificis i els serveis públics.

En compliment de l'anterior, es van aprovar, entre altres disposicions, el Decret 193/1988, de 12 de desembre, del Consell de la Generalitat i, posteriorment, la Llei 1/1998, de 5 de maig, d'Accessibilitat i supressió de barreres arquitectòniques, urbanístiques i de la comunicació, a fi de garantir l'accessibilitat al medi físic de totes les persones en condicions tendents a la igualtat, en totes les actuacions referides al planejament, disseny, gestió i execució d'actuacions en matèria d'edificacions, urbanisme, transport i comunicacions, en l'àmbit territorial de la Comunitat Valenciana.

Al seu torn, per al desplegament, l'aplicació i el compliment de la Llei 1/1998, en els àmbits de l'edificació i el medi urbà es van aprovar, segons el que estableix la disposició final primera, les disposicions següents: el Decret 39/2004, de 5 de març, per a l'edificació de pública concurrència i el medi urbà, i les seues ordres de desplegament, l'Ordre de 25 de maig de 2004, i l'Ordre de 9 de juny de 2004; i en els àmbits d'edificació d'habitatge i allotjament, el Decret 151/2009, de 2 d'octubre, del Consell, i la seua modificació mitjançant el Decret 184/2013, de 5 de desembre, així com les ordres que el despleguen, l'Ordre de 7 de desembre de 2009 i l'Ordre 19/2010.

D'altra banda, l'Administració general de l'Estat, i sense perjudici de les competències atribuïdes a les comunitats autònomes i a les corporacions locals, establia a través de la Llei 51/2003, de 2 de desembre, d'igualtat d'oportunitats, no discriminació i *accessibilitat universal* de les persones amb discapacitat, que el Govern regularia unes condicions bàsiques d'accessibilitat i no discriminació que garantiren uns mateixos nivells d'igualtat d'oportunitats a tots els ciutadans amb discapacitat, en els diferents àmbits d'aplicació de la llei.

A aquest efecte es va aprovar, en primer lloc, el Reial decret 505/2007, de 20 d'abril, que establia les condicions bàsiques d'accessibilitat i no discriminació de les persones amb discapacitat per a l'accés i la utilització dels espais públics urbanitzats i les edificacions. Posteriorment es va desenvolupar el mandat contingut en les disposicions finals tercera i quarta del dit reial decret mitjançant documents tècnics com ara el Reial decret 173/2010, de 19 de febrer, pel qual es modifica el *Código Técnico de la Edificación* per a incorporar les condicions bàsiques d'accessibilitat i no discriminació per a l'accés i la utilització dels edificis, i l'Ordre VIV/561/2010, del Ministeri d'Habitatge, per al desplegament de les condicions bàsiques dels espais públics urbanitzats. Aquestes condicions bàsiques són aplicables en tot l'Estat.

Un altre referent en matèria d'accessibilitat el constitueix la Convenció Internacional sobre els Drets de les Persones amb Discapacitat i el seu Protocol Facultatiu que van ser aprovats el 13 de desembre de 2006 per l'Assemblea General de les Nacions Unides. Espanya va ratificar la Convenció i el seu Protocol Facultatiu el 21 d'abril de 2008, i va entrar en vigor el 3 de maig d'aquest mateix any. A partir d'aquest moment, i d'acord amb el que estableix l'apartat primer de l'article 96 de la Constitució Espanyola de 1978, va formar part de l'ordenament intern, per la qual cosa va resultar necessària l'adaptació i modificació de diverses normes per a fer efectius els drets que la Convenció recull. Entre aquestes normes, cal destacar la Llei 26/2011, d'1 d'agost, d'adaptació normativa a la Convenció Internacional sobre els Drets de les Persones amb Discapacitat, i el Reial decret legislatiu 1/2013, de 29 de novembre, pel qual s'aprova el *Texto Refundido de la Ley general de drets de les persones amb discapacitat i de la seua inclusió social*. Així mateix, seguint els objectius marcats per la

Convenció de les Nacions Unides, la Unió Europea va elaborar l'Estratègia europea sobre discapacitat 2010-2020, amb la finalitat que totes les persones amb discapacitat pogueren gaudir dels seus drets i beneficiar-se plenament de la seua participació en l'economia i en la societat europees.

Tenint en compte el nou desplegament normatiu en matèria d'accessibilitat, esdevingut en els últims anys, es fa necessària la redacció d'un nou reglament a la Comunitat Valenciana que harmonitze i unifique termes i paràmetres amb els establits en la normativa estatal i en les directrius internacionals en els àmbits de l'edificació i dels espais públics urbanitzats. Així mateix, el caràcter evolutiu de l'accessibilitat comporta la necessitat que les normes es revisen periòdicament per a adequar-les als avanços que puguen donar-se en la matèria. És per això el reglament un instrument oportú per a ampliar i precisar algunes de les exigències establides en la normativa estatal i abordar àmbits no previstos, com són els espais públics naturals entre altres. S'entén així l'*accessibilitat universal* com un procés de millora contínua que promoga l'adopció de les mesures necessàries perquè les persones amb discapacitat puguen viure de forma independent i participar plenament en tots els aspectes de la vida.

El decret desenvolupa els principis generals recollits en la Llei 1/1998, de 5 de maig, de la Generalitat Valenciana, tenint com a base les disposicions bàsiques estatals anteriorment esmentades. És de destacar en relació amb l'harmonització de les diferents disposicions, que la denominació dels nivells d'accessibilitat recollits en l'article 4 de la Llei valenciana i que s'utilitzava en les disposicions de desplegament, es manté en l'àmbit conceptual en la nova terminologia d'aquest reglament. Així, els termes *adaptat* i *practicable* es corresponen amb les noves denominacions *accessible* i *toleràncies admissibles*, respectivament, i el nivell *convertible* es manté en la seua essència per als casos de previsió d'ascensor en determinats edificis d'ús residencial de nova construcció.

En nom de l'*accessibilitat universal*, en aquest decret s'estableixen unes úniques condicions bàsiques d'accessibilitat que seran exigibles en tots els edificis i espais públics nous, perquè aquests siguen plenament *accessibles*. Igualment aquestes condicions són aplicables en les intervencions en els edificis i espais públics existents.

Serà en determinats casos d'intervenció en els quals, per incompatibilitat o inviabilitat urbanística, tècnica o econòmica per a aplicar les condicions d'accessibilitat establides, podrà ser necessari adoptar certs criteris de flexibilització prou justificats. En aquests casos, s'explicita la possibilitat de recórrer a les *toleràncies admissibles* o excepcionalment a altres criteris de flexibilitat que permeten el major grau possible d'adequació efectiva a les condicions d'accessibilitat sense detriment de la seguretat.

D'igual forma, s'exposa en el decret el criteri a seguir per a adequar les edificacions i els espais públics existents susceptibles d'*ajustos raonables* a la normativa bàsica d'accessibilitat, segons estableix el Reial decret legislatiu 1/2013, de 29 de novembre.

En relació amb la seua materialització, aquestes noves condicions tècniques d'accessibilitat, que es desenvolupaven en els àmbits de l'edificació i dels espais públics urbanitzats de forma independent en diversos decrets i ordres, es conjuminen en una única disposició a la qual s'incorporen els espais públics naturals, de manera que es facilite el seu coneixement i aplicació.

Aquest decret consta de tres títols i tres annexos. En el títol preliminar s'aborden les disposicions generals en les quals, a més de l'objecte i l'àmbit d'aplicació, s'aclareix la terminologia utilitzada. En el títol primer es desplega l'accessibilitat en l'edificació. En primer lloc s'estableixen unes condicions generals i a continuació les condicions d'aplicació per al cas d'intervenció en edificis existents, les toleràncies i límits dels quals s'especifiquen en l'Annex I. Aquest títol té dos capítols, el primer conté les condicions específiques de l'edificació d'ús residencial i el segon, les de l'edificació d'ús diferent del residencial, de manera que en funció de la tipologia de l'edifici s'aplicarà un capítol o un altre, o els dos en el cas d'edificis amb tots dos usos. En el títol segon es despleguen les condicions d'accessibilitat en els espais públics. El primer capítol preveu igualment unes condicions generals per als espais públics urbanitzats i les condicions d'aplicació per al cas d'intervenció en espais urbanitzats existents, les toleràncies dels quals s'especifiquen en l'Annex II. El segon capítol preveu les condicions dels espais públics naturals. Finalment, l'Annex III constitueix un glossari d'abreviatures i una explicació del criteri pel qual s'expressen en la norma determinats conceptes en lletra cursiva.

Aquest decret s'aprova a l'empara del que estableix l'article 49.1.9a de l'Estatut d'Autonomia de la Comunitat Valenciana, el Reial decret 1720/1984, de 18 de juliol, el Reial decret 280/2000, de 25 de febrer, la Llei 1/1998,

de 5 de maig, de la Generalitat, d'Accessibilitat i Supressió de Barreres Arquitectòniques, Urbanístiques i de la Comunicació i la Llei 3/2004, de 30 de juny, de la Generalitat, d'Ordenació i Foment de la Qualitat de l'Edificació.

L'aprovació d'aquest decret fa aconsellable la derogació del Decret 39/2004, de 5 de març, del Consell de la Generalitat, que desplega la Llei 1/1998, en matèria d'accessibilitat en l'edificació de pública concurrència i en el medi urbà i les seues ordres de desplegament, l'Ordre de 25 de maig de 2004, de la Conselleria d'Infraestructures i Transport, que desplega el Decret 39/2004, en matèria d'accessibilitat en l'edificació de pública concurrència, i l'Ordre de 9 de juny de 2004, de la Conselleria de Territori i Habitatge, per la qual es desplega el Decret 39/2004, de 5 de març, del Consell de la Generalitat, en matèria d'accessibilitat en el medi urbà.

Igualment s'introdueixen en la disposició addicional tercera les modificacions de l'Ordre de 7 de desembre de 2009, i de l'Ordre 19/2010, de desplegament de les normes DC/09, amb la finalitat d'harmonitzar les condicions d'accessibilitat establides en aquest decret en l'àmbit de l'edificació d'habitatge i allotjament.

En la tramitació d'aquesta disposició s'ha donat audiència pública a les associacions, col·legis professionals, administracions públiques i altres sectors afectats.

De conformitat amb l'anterior, a proposta de la consellera d'Habitatge, Obres Públiques i Vertebració del Territori, d'acord amb el Consell Jurídic Consultiu de la Comunitat Valenciana i amb la deliberació prèvia del Consell, en la reunió del dia **x de xx 2018**,

DECRETE

TÍTOL PRELIMINAR Disposicions generals

Article 1. *Objecte*

1. Aquest decret té per objecte l'actualització i l'harmonització normativa del desplegament de la Llei 1/1998, de 5 de maig, de la Generalitat, d'Accessibilitat i supressió de barreres arquitectòniques, urbanístiques i de la comunicació, tenint en compte la legislació estatal sorgida amb posterioritat, per a facilitar l'*accessibilitat universal* a totes les persones i la utilització no discriminatòria, independent i segura en els àmbits de l'edificació, els espais públics urbanitzats i els espais públics naturals.

2. Les condicions i els paràmetres de disseny desenvolupats en aquest decret són complementaris de les condicions bàsiques d'accessibilitat establides en la normativa vigent de l'Administració general de l'Estat, en particular, en el Codi Tècnic de l'Edificació (CTE) i en l'Ordre ministerial VIV/561/2010, per la qual es desplega el document tècnic dels espais públics urbanitzats (OMV), o en les normes que les substituïsquen.

3. El compliment de les condicions i els paràmetres de disseny establits en aquest decret en conjunció amb la normativa estatal ressenyada en l'apartat anterior, garanteixen l'*accessibilitat universal* en els entorns esmentats.

Article 2. *Àmbit d'aplicació*

El que es regula en aquest decret serà aplicable a les actuacions que es realitzen a la Comunitat Valenciana per qualsevol entitat, pública o privada, o persona física o jurídica en els àmbits de l'edificació, els espais públics urbanitzats i els espais públics naturals.

Article 3. *Definicions*

A l'efecte d'aquesta disposició s'entén per:

a) *Accessibilitat universal*: condició que han de complir els entorns per a ser comprensibles, utilitzables i practicables per totes les persones en condicions de seguretat i comoditat i de la forma més autònoma i natural possible.

b) *Toleràncies admissibles en intervencions i adequacions d'edificis i espais públics urbanitzats existents*: aquelles toleràncies de les condicions que han de complir els edificis i els espais públics urbanitzats per a ser accessibles dins de les quals es pot considerar que l'*accessibilitat* d'un edifici o espai públic urbanitzat existent és admissible, per permetre el seu ús en condicions de seguretat i de forma autònoma per les persones amb discapacitat.

c) *Límits als criteris de flexibilitat*: aquells límits que no es poden sobrepassar en aplicar criteris de flexibilitat en el cas de no poder complir les condicions d'*accessibilitat* establides o les *toleràncies admissibles*.

d) *Ajustos raonables*: mesures d'adequació d'un edifici o espai públic urbanitzat existent per a facilitar l'*accessibilitat universal* de forma eficaç, segura i pràctica, i sense que suposen una càrrega desproporcionada. Per a determinar si una càrrega és o no proporcionada es tindran en compte els costos de la mesura, els efectes discriminatoris que la seua no adopció podria representar, l'estructura i les característiques de la persona o entitat que haja de posar-la en pràctica i la possibilitat que tinguen aquelles d'obtindre finançament oficial o qualsevol altra ajuda.

Quan l'actuació necessària per a arribar a l'*accessibilitat universal* en un edifici existent supose un *cost econòmic desproporcionat*, s'haurà d'estudiar i, si escau, portar a la pràctica, una intervenció alternativa tal que, fins i tot sense complir estrictament algun dels paràmetres que defineixen l'*accessibilitat universal*, s'aconsegueixca arribar a una *accessibilitat* raonable tenint en compte les condicions de seguretat de l'edifici.

e) *Cost econòmic desproporcionat*: en els edificis constituïts en règim de propietat horitzontal, s'entendrà que el cost econòmic de l'actuació per a facilitar l'*accessibilitat universal* és desproporcionat quan la repercussió anual del pagament de les obres, descomptades les ajudes públiques a les quals es puga tindre accés, excedisca de dotze mensualitats ordinàries de despeses comunes. El cost de les obres, incloses les despeses

financeres si n'hi haguera, es podrà repercutir al llarg de diferents anualitats.

En la resta d'edificis s'entendrà que les obres necessàries per a arribar a l'*accessibilitat universal* suposen un *cost econòmic desproporcionat*, quan el cost de l'actuació supere el 10 % del valor de construcció de nova planta d'un edifici de similars característiques i igual superfície construïda que l'existent en el cas que l'edifici siga de titularitat privada, o supere el 15 % quan la titularitat de l'edifici siga pública.

TÍTOL I Accessibilitat en l'edificació

Article 4. Condicions generals

1. Els edificis es projectaran, construïran, mantindran i utilitzaran de manera que es complisquen les condicions establides en aquest títol i en el Codi Tècnic de l'Edificació (CTE).
2. Les exigències que s'estableixen en aquesta disposició per als edificis seran igualment aplicables als *establiments*.
3. Els termes utilitzats en aquest títol, com a *itinerari accessible*, *ascensor accessible*, etc., es corresponen amb els definits en el CTE.
4. Els elements exteriors d'urbanització dins de la parcel·la de l'edifici compliran el regulat en aquest títol *Accessibilitat en l'edificació* i en allò no regulat, com ara guals, mobiliari urbà, etc. es prendrà com a referència el que estableix el capítol I *Accessibilitat en els espais públics urbanitzats* del títol II.

Article 5. Intervenció en els edificis existents

1. En les intervencions en els edificis existents, com ara canvi d'ús, ampliació o reforma, s'aplicaran les condicions establides en aquest decret per a l'edificació de nova construcció amb les particularitats següents:
 - a) Quan un canvi d'ús afecte únicament una part d'un edifici o quan es realitze una ampliació a un edifici existent, aquestes condicions hauran d'aplicar-se a aquesta part, i disposar quan siga exigible, almenys un *itinerari accessible* que la comunique amb la via pública.
 - b) En les obres de reforma en les quals es mantinga l'ús, aquestes condicions han d'aplicar-se als elements de l'edifici modificats per la reforma.
 - c) Quan en les reformes en edificis existents l'aplicació de les condicions establides en aquest decret per a l'edificació de nova construcció no siga urbanísticament, tècnicament o econòmicament viable o, si escau, siga incompatible amb la naturalesa de la intervenció o amb el grau de protecció de l'edifici, s'hauran de realitzar els *ajustos raonables* que permeten el major grau possible d'adequació efectiva, la qual cosa haurà de justificar-se tècnicament i estar acompanyats de les adequades mesures complementàries o compensatòries de seguretat.
En aquests casos es podrà considerar com a *ajust raonable* l'aplicació de les *toleràncies admissibles* o l'aplicació de criteris de flexibilitat dins dels límits establits en l'Annex I d'aquest decret.
La justificació de la solució concreta en la qual s'hagen adoptat les *toleràncies admissibles* o els criteris de flexibilitat haurà d'incloure's documentalment en el projecte o la memòria subscrits per tècnic competent, i ser presentada davant l'ajuntament corresponent, en la tramitació administrativa que procedisca per a l'execució de les obres.
2. Quan l'*ajust raonable* d'accessibilitat que siga factible realitzar en un edifici existent no arribe a complir les *toleràncies admissibles* ni els *límits de flexibilitat* especificats en l'Annex I, l'ajuntament corresponent podrà sol·licitar davant la Conselleria competent en matèria d'edificació i habitatge un informe de viabilitat de l'actuació proposada, justificant prèviament que la solució plantejada és la que aconsegueix la màxima accessibilitat possible.

L'Administració en el termini de sis mesos haurà d'emetre aquest informe de viabilitat, favorable o desfavorable en el cas que considere que hi han altres solucions alternatives que arriben a majors cotes d'accessibilitat sense que supose l'actuació un cost desproporcionat.

Article 6. Exigibilitat de l'adequació dels edificis existents

En els edificis existents la sol·licitud de llicència d'obres dels quals va ser anterior al 12 de setembre de 2010,

d'acord amb el que estableix la disposició addicional tercera del Reial decret legislatiu 1/2013, de 29 de novembre, que siguen susceptibles d'*ajustos raonables* s'hauran de realitzar les obres d'adequació d'acord amb els criteris establits en l'article 5. Es considerarà que un edifici existent no necessita obres d'adequació si compleix les condicions establides en aquest decret o les *toleràncies admissibles* reconegudes en l'Annex I.

Capítol I Accessibilitat en l'edificació de nova construcció d'ús Residencial Habitatge

Secció 1a Condicions funcionals

Article 7. Accessibilitat en l'entrada de l'edifici i en l'exterior

1. L'entrada principal a l'edifici de més d'un habitatge serà accessible, per a això es disposarà d'un *itinerari accessible* que comuniqui la via pública amb l'interior de l'edifici a través d'aquesta entrada. En promocions de més de 6 habitatges unifamiliars, almenys el nombre d'habitatges que s'indica en la taula 1 haurà de disposar d'entrada accessible, per a això es disposarà d'un *itinerari accessible* que comuniqui la via pública amb l'interior d'aquests habitatges.

Taula 1. Nombre d'habitatges unifamiliars amb entrada accessible

Nombre total d'habitatges	Nombre d'habitatges amb entrada accessible
De 7 a 15	1
De 16 a 25	2
De 26 a 50	3
Més de 50	1 més cada 25 o fracció

2. Si hi ha zones comunes exteriors, en la parcel·la es disposaran *itineraris accessibles* que comuniquen l'entrada a l'edifici amb aquestes zones. En el cas de promocions d'habitatges unifamiliars en la parcel·la es disposaran *itineraris accessibles* des de cada entrada a l'habitatge (no necessàriament accessible) fins a la via pública i les zones comunes exteriors.

3. L'*itinerari accessible* complirà les condicions establides en el CTE i les establides en l'article 12 d'aquest decret.

4. En l'accés a l'edifici, o a l'habitatge amb entrada accessible, serà admissible com a màxim un desnivell menor o igual a 5 cm salvat amb un pendent que no excedisca del 25 %.

Article 8. Accessibilitat entre plantes de l'edifici

Els edificis disposaran d'*ascensor accessible* o rampa accessible que comuniqui les plantes d'entrada accessible a l'edifici amb les plantes que no siguen *d'ocupació nul·la* en els casos següents:

- Quan calga salvar més de dues plantes des d'alguna entrada principal accessible a l'edifici.
- Quan hi haja més de 6 habitatges en plantes diferents de les d'entrada principal accessible a l'edifici (vegeu figura 1).
- Quan hi haja *habitatges accessibles per a usuaris de cadira de rodes*, en aquest cas l'*ascensor accessible* o la rampa accessible els haurà de comunicar a més amb les plantes que tinguen elements associats a aquests habitatges o zones comunitàries, com ara traster o plaça d'aparcament de l'*habitatge accessible*, sala de comunitat, estenedor, etc. (vegeu figura 2).

En la resta dels casos el projecte ha de preveure en zones comunes de l'edifici la instal·lació futura d'un *ascensor accessible* que comuniqui les plantes d'entrada principal accessible a l'edifici amb les plantes que no siguen *d'ocupació nul·la*, de manera que no siga necessari modificar els fonaments, l'estructura, els espais privatis ni les instal·lacions existents quan s'instal·le l'ascensor, si escau. Els accessos a l'ascensor estaran previstos des dels espais comuns de circulació.

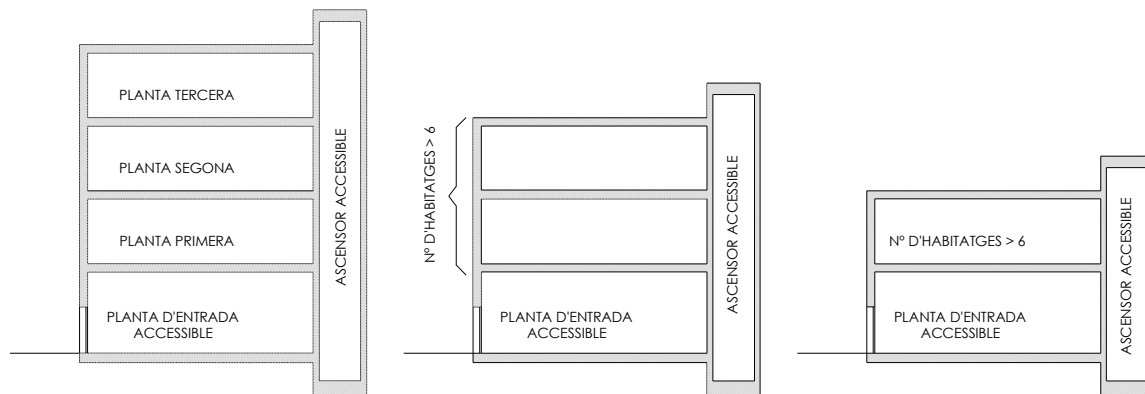


Figura 1. Exemples d'exigibilitat d'ascensor accessible o rampa accessible en edificis d'habitatge.

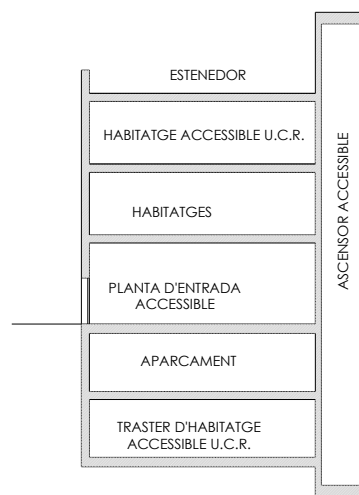


Figura 2. Ascensor accessible en edificis amb habitatges accessibles per a usuaris de cadira de rodes (U.C.R.)

Article 9. Accessibilitat en les plantes de l'edifici

1. Els edificis disposaran d'un *itinerari accessible* que comuniqui l'accés accessible en cada planta (entrada principal accessible a l'edifici, *ascensor accessible* o previsió d'aquest, rampa accessible) amb:

- a) Els habitatges.
- b) Les zones d'ús comunitari.
- c) Els elements associats a *habitatges accessibles per a usuaris de cadira de rodes*, com ara trasters, places d'aparcament accessibles, etc.

2. L'*itinerari accessible* complirà les condicions establides en el CTE i les establides en l'article 12 d'aquest decret.

Article 10. Accessibilitat a l'interior dels habitatges

1. En els edificis de més d'un habitatge en els quals siga obligatòria la instal·lació d'*ascensor accessible* o rampa accessible i en els habitatges unifamiliars que hagen de disposar d'entrada accessible, hi haurà un itinerari sense escales ni escalons aïllats a l'interior dels habitatges, que connecte l'entrada a l'habitatge amb els recintes següents, o espais si no estan compartimentats:

- a) La sala d'estar i el menjador.
- b) La cuina.
- c) Un bany.

d) Almenys, un dormitori.

2. Les portes d'entrada a l'habitatge i les d'aquests recintes tindran una amplària lliure de pas major o igual que 0,80 m mesurada en el marc i aportada per no més d'una fulla, excepte en el cas d'*habitatges accessibles per a usuaris de cadires de rodes* que compliran el regulat per a aquestes.

Secció 2a Dotació i característiques d'elements accessibles

Article 11. Dotació d'elements accessibles

Els edificis disposaran d'*habitatges accessibles*, *places d'aparcament accessibles* i *mecanismes accessibles*, segons la dotació establida en el CTE i la legislació sectorial vigent. En el cas d'existència de piscines comunitàries es compliran les condicions següents:

- Per a l'entrada al vas les piscines disposaran d'una escala que complirà les característiques següents: disposaran de passamans, la petjada dels escalons mesurarà 28 cm com a mínim i la contrapetja 17,5 cm com a màxim, el valor de resistència al lliscament de les petjades serà superior a 45, determinat mitjançant l'assaig del pèndol descrit en l'Annex A de la norma UNE-ENV 12633:2003; així mateix, les petjades disposaran de contrast cromàtic en les seues vores.
- Les piscines d'edificis amb *habitatges accessibles per a usuaris de cadira de rodes*, o quan es requerisca en un cas particular per una persona resident en l'edifici que dispose de certificat de discapacitat per mobilitat reduïda, disposaran d'alguna entrada al vas mitjançant grua per a piscina o qualsevol altre element adaptat per a aquest efecte. S'exceptuen les piscines infantils.

Article 12. Condicions d'elements accessibles

Els elements i espais, com ara *ascensor accessible*, *serveis higiènic accessibles*, que es disposen en l'edifici, compliran les característiques establides en el CTE. Els *itineraris accessibles*, els *mecanismes accessibles*, les *places d'aparcament accessibles*, els *habitatges accessibles per a usuaris de cadires de rodes* i els *habitatges accessibles per a persones amb discapacitat auditiva*, a més de les característiques establides en el CTE, compliran les següents:

a) **Itinerari accessible:**

Els corredors tindran una amplària lliure de pas $\geq 1,20$ m, i són admissibles els estrenyiments puntuals establits en el CTE.

Les portes en l'entrada principal a l'edifici i en els itineraris que transcorreguen fins a l'interior de les zones d'ús comunitari i fins a l'interior dels *habitatges accessibles per a usuaris de cadira de rodes*, tindran una amplària de pas $\geq 0,90$ m mesurada en el marc i aportada per no més d'una fulla, i en la seua posició de màxima obertura l'amplària lliure de pas serà:

$\geq 0,85$ m en portes abatibles, amplària reduïda pel gruix de la fulla;

$\geq 0,80$ m en portes corredisses, amplària mesurada entre el marc i el cantell de la fulla (vegeu figura 3)

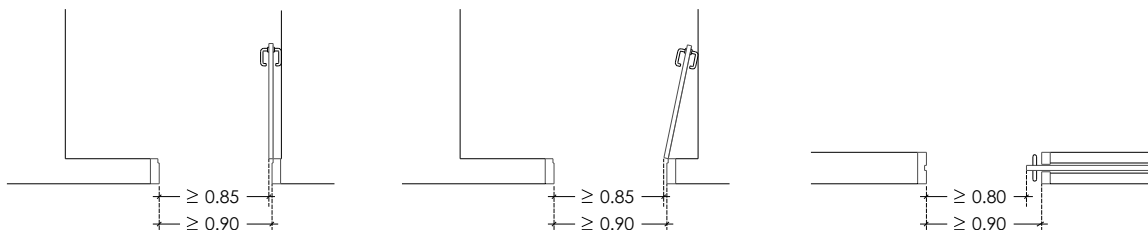


Figura 3. Amplària lliure de portes

- b) **Mecanismes accessibles:** excepte en les zones d'ocupació nul·la, els interruptors, els dispositius d'intercomunicació i els polsadors d'alarma seran *mecanismes accessibles*. Així mateix, els extintors, per a facilitar el seu abast a qualsevol usuari en situació d'emergència, se situaran en les franges d'alçària establides en el CTE per a *mecanismes accessibles* i segons la reglamentació específica d'instal·lacions de protecció d'incendis vigent. Preferentment se situaran encastats, en cas contrari i si sobreixen més de 15 cm hauran de disposar d'elements fixos que restringisquen l'accés fins a aquests i que permeten la seua detecció pels bastons de persones amb discapacitat visual o bé se situaran en aquells punts en els quals, sense perjudici de la seua funció, minimitzen el risc d'impacte: racons, eixamplaments, etc.

- c) **Plaça d'aparcament accessible:** les *places d'aparcament accessibles* en bateria i en línia compliran el que estableix el CTE i, a més, les places en línia disposaran d'un espai d'aproximació i transferència lateral d'amplària $\geq 1,20$ m, addicional a l'espai posterior. En totes les *places d'aparcament accessibles* es garantirà l'accés des de la zona de transferència fins a l'entrada a l'edifici de forma autònoma i segura.
- d) **Habitatge accessible per a usuaris de cadira de rodes:** s'adequarà al que estableix el CTE i amb caràcter general a les condicions de les normes de disseny i qualitat de la Comunitat Valenciana vigents. A més, l'amplària de la porta d'entrada a l'habitatge, mesurada en el marc, serà de 0,90 m com a mínim, segons el que estableix l'apartat a), i el sòl del bany complirà les condicions establides en l'article 14.
- e) **Habitatge accessible per a persones amb discapacitat auditiva:** s'adequarà al que estableix el CTE i amb caràcter general a les condicions de les normes de disseny i qualitat de la Comunitat Valenciana vigents.

Article 13. Condicions de la senyalització per a l'accessibilitat

Amb la finalitat de facilitar l'accés i la utilització independent, no discriminatòria i segura dels edificis, els elements, com ara les entrades a l'edifici accessibles quan hi haja diverses entrades a l'edifici; els *itineraris accessibles* quan hi haja diversos recorreguts alternatius, els *ascensors accessibles*, etc., se senyalitzaran segons les condicions establides en el CTE.

Secció 3a Condicions de seguretat

Article 14. Condicions d'accessibilitat vinculades a la seguretat d'utilització

Es limitarà el risc que els usuaris patisquen danys immediats en l'ús previst dels edificis, com és el risc de caiguda, impacte o atrapament amb elements fixos o practicables de l'edifici, el causat per il·luminació inadequada, així com el risc causat per vehicles en moviment. Per a això els edificis compliran les condicions establides en el CTE, a més de les següents característiques que són més exigents que les establides en el CTE:

- a) Per a limitar el risc d'esvarada, els sòls de les zones comunes de circulació tindran la classe de resistència al lliscament exigida als sòls dels edificis d'*ús residencial públic* en el CTE. En els *habitatges accessibles per a usuaris de cadira de rodes* el sòl del bany serà, com a mínim, de classe 2 de resistència al lliscament, excepte el sòl no diferenciat de dutxes que manquen de placa, el qual serà de classe 3.
- b) Les escales d'*ús general* disposaran de contrapetja i no tindran bossell. En els replans de planta no hi haurà portes situades a menys de 40 cm de distància del primer escaló d'un tram.

Article 15. Condicions d'accessibilitat vinculades a la seguretat en situacions d'emergència

Amb la finalitat de reduir a límits acceptables el risc que els usuaris d'un edifici patisquen danys derivats d'un incendi o d'una altra situació d'emergència, els edificis compliran les condicions establides en la normativa vigent. En particular, es compliran les condicions establides en el DB SI del CTE per a l'evacuació de persones amb discapacitat, la senyalització i la dotació d'instal·lacions de protecció en cas d'incendi.

Capítol II

Accessibilitat en l'edificació de nova construcció d'ús diferent del Residencial Habitatge

Secció 1a Condicions funcionals

Article 16. Accessibilitat en l'entrada de l'edifici i en l'exterior

1. L'entrada principal a l'edifici o *establiment* serà accessible, per a això es disposarà d'un *itinerari accessible* que comuniqui la via pública amb l'interior de l'edifici a través d'aquesta entrada. Així mateix, per a accedir a les zones exteriors de l'edifici, com ara aparcaments propis de l'edifici, jardins, etc., es disposarà en la parcel·la d'un *itinerari accessible* que comuniqui l'entrada principal a l'edifici amb aquestes zones.

2. L'*itinerari accessible* complirà les condicions establides en el CTE i les establides en l'article 20 d'aquest

decret.

3. En l'accés a l'edifici o *establiment* serà admissible com a màxim un desnivell menor o igual a 5 cm salvat amb un pendent que no excedisca del 25 %.

Article 17. Accessibilitat entre plantes de l'edifici

Els edificis disposaran d'*ascensor accessible* o rampa accessible que comuniquen les plantes d'entrada accessible a l'edifici amb les plantes que no siguin *d'ocupació nul·la* en els casos següents:

- a) Quan calga salvar més de dues plantes des d'alguna entrada principal accessible a l'edifici.
- b) Quan la suma de les *superfícies útils* (vegeu la definició en l'annex SI A del DB SI) de totes les plantes diferents de les d'entrada accessible a l'edifici siga superior a 200 m², exclosa la superfície de zones *d'ocupació nul·la*.
- c) Quan les plantes tinguen elements accessibles, com ara *places d'aparcament accessibles, allotjaments accessibles, places reservades*, etc.
- d) Quan les plantes diferents de les d'entrada accessible a l'edifici tinguen zones *d'ús públic* (vegeu figura 4). (En intervencions en edificis existents quan les plantes tinguen zones *d'ús públic* amb més de 100 m² de *superfície útil*).

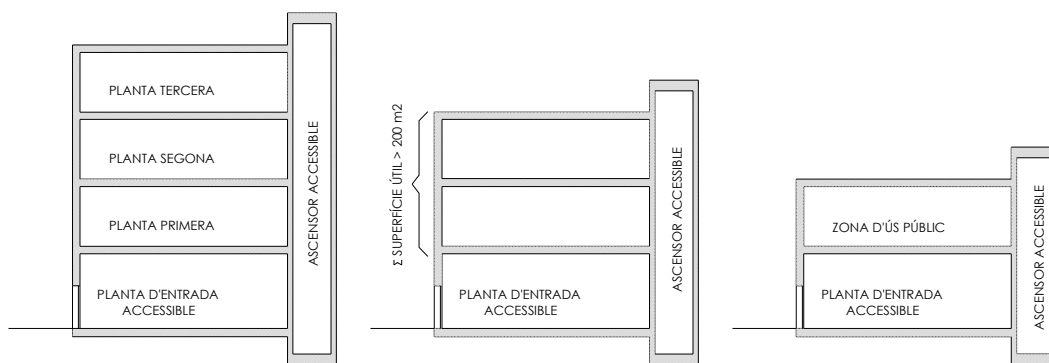


Figura 4. Exemples d'exigibilitat d'*ascensor accessible* o rampa accessible.

Article 18. Accessibilitat en les plantes de l'edifici

1. Els edificis disposaran d'un *itinerari accessible* que comuniquen l'accés accessible en cada planta (entrada principal accessible a l'edifici, *ascensor accessible*, rampa accessible) amb:

- a) Les zones *d'ús públic*.
- b) Tot *origen d'evacuació* (vegeu definició en l'annex SI A del DB SI) de les zones *d'ús privat* exceptuant les zones *d'ocupació nul·la*.
- c) Els elements accessibles, com ara *places d'aparcament accessibles, serveis higièncs accessibles, places reservades* en salons d'actes i en zones d'espera amb seients fixos, etc.

2. L'*itinerari accessible* complirà les condicions establides en el CTE i les establides en l'article 20 d'aquest decret.

Secció 2a Dotació i característiques d'elements accessibles

Article 19. Dotació d'elements accessibles

Els edificis disposaran dels elements accessibles, com ara places reservades, entrades als vasos de piscines i mecanismes, segons la dotació establida en el CTE. Els allotjaments, el mobiliari fix, les places d'aparcament i els serveis higièncs compliran les dotacions següents que són més exigents que les establides en el CTE:

- a) **Allotjament accessible:** els *establiments d'ús residencial públic* hauran de disposar del nombre d'*allotjaments accessibles* que s'indica en la taula 2.

Taula 2. Nombre d'allotjaments accessibles

Nombre total d'allotjaments	Nombre d'allotjaments accessibles
D'1 a 50	1
De 51 a 100	2
De 101 a 150	4
De 151 a 200	6
De 201 a 250	8
Més de 250	1 més cada 50 o fracció

- b) **Mobiliari fix de zones d'atenció al públic:** el mobiliari fix de zones d'atenció al públic inclourà almenys un *punt d'atenció accessible*. Quan no hi haja mobiliari es podrà disposar un *punt de crida accessible*. El *punt d'atenció accessible* (com ara finestretes, taquilles de venda al públic, mostradors d'informació, etc.) quedarà integrat en el disseny del mobiliari d'ús general i de manera que no quede situat en un espai residual. El mobiliari se situarà de forma lògica i ordenada, preferentment adossat als paraments i sense interferir en les zones de pas i circulació, de manera que no constitueixca un obstacle per a les persones amb discapacitat visual. El mobiliari no tindrà cantells vius ni serà de materials que els seus acabats puguen produir enlluernaments.
- c) **Plaça d'aparcament accessible:** tot edifici o *establiment* amb aparcament propi disposarà del nombre de *places d'aparcament accessibles* que s'indica en la taula 3.

Taula 3. Nombre de places d'aparcament accessibles

Ús de l'edifici	Nombre de places d'aparcament accessibles
<i>Residencial públic</i>	1 per cada <i>allotjament accessible</i>
<i>Comercial, Pública concurrència, Aparcament d'ús públic</i>	1 per cada 33 places d'aparcament o fracció
Qualsevol altre ús	1 per cada 50 places d'aparcament o fracció, fins a 200 places i una plaça accessible més per cada 100 places addicionals o fracció.
En tot cas	Almenys 1 <i>plaça d'aparcament accessible</i> per cada <i>plaça reservada per a usuaris de cadira de rodes</i>

- d) **Serveis higièncs accessibles:** sempre que siga exigible l'existència de lavabos o de vestuaris per alguna disposició legal d'obligat compliment, hi haurà la dotació de *serveis higièncs accessibles* que s'indica en la taula 4 i es disposarà almenys d'un *servei higiènic accessible* en cada nucli de serveis higièncs (a tal efecte, s'incrementarà la dotació indicada en la taula 4, si cal).

Taula 4. Nombre de serveis higièncs accessibles

Lavabos	1 lavabo accessible per cada 10 unitats o fracció de vàters instal·lats, i podrà ser d'ús compartit per a tots dos sexes.
En cada vestuari	1 cabina de vestuari accessible, 1 lavabo accessible i 1 dutxa accessible per cada 10 unitats o fracció dels instal·lats. En el cas que el vestuari no estiga distribuït en cabines individuals, es disposarà almenys 1 cabina accessible.

Article 20. Condicions dels elements accessibles

Els elements i espais, com ara *punt d'atenció accessible*, *punt de crida accessible*, *serveis higièncs accessibles*, que es disposen en l'edifici, compliran les característiques establides en el CTE. Els *allotjaments accessibles*, *ascensors accessibles*, *itineraris accessibles*, *mecanismes accessibles*, *places d'aparcament accessibles*, i *places reservades*, a més de les característiques establides en el CTE, compliran les següents:

- a) **Allotjament accessible:** complirà totes les característiques que li siguen aplicables de les exigibles als *habitatges accessibles per a usuaris de cadira de rodes* i *persones amb discapacitat auditiva*, i si hi ha sistema d'alarma, aquest transmetrà senyals visuals visibles des de tot punt interior, inclòs el lavabo. A més, complirà el següent: en els dormitoris, al costat dels llits, almenys en un costat, l'espai lliure d'aproximació i transferència tindrà amplària major o igual que 1,20 m.
- b) **Ascensor accessible:** preferentment, la cabina inclourà un intercomunicador audiovisual que actue

com a videotelèfon en cas d'emergència i proporcione la informació necessària de forma auditiva i visual per a evitar situacions de pànic a totes les persones, de forma real i efectiva.

c) **Itinerari accessible:**

Les portes en l'entrada principal a l'edifici, en les zones *d'ús públic*, així com en els itineraris que transcórreguen fins a l'interior dels *allotjaments accessibles*, tindran una amplària de pas $\geq 0,90$ m mesurada en el marc i aportada per no més d'una fulla, i en la seua posició de màxima obertura l'amplària lliure de pas serà:

$\geq 0,85$ m en portes abatibles, amplària reduïda pel gruix de la fulla;

$\geq 0,80$ m en portes corredisses, amplària mesurada entre el marc i la vora de la fulla (vegeu figura 3).

Els itineraris hauran de ser el més rectilini possible, i disposaran del menor nombre d'entrants i ixents i conservaran la continuïtat almenys en un dels paraments per a facilitar l'orientació de les persones amb discapacitat visual usuàries de bastó.

d) **Mecanismes accessibles:** els extintors, per a facilitar el seu abast a qualsevol usuari en situació d'emergència, se situaran en les franges d'alçària establides per a *mecanismes accessibles* en el CTE i segons la reglamentació específica d'instal·lacions de protecció d'incendis vigent. Preferentment, se situaran encastats, en cas contrari i si sobreixen més de 15 cm hauran de disposar d'elements fixos que restringisquen l'accés fins a aquests i permeten la seua detecció pels bastons de persones amb discapacitat visual o bé se situaran en aquells punts en els quals, sense perjudici de la seua funció, minimitzen el risc d'impacte: racons, eixamplaments, etc.

e) **Plaça d'aparcament accessible:** en edificis o *establiments* amb aparcament propi, les *places d'aparcament accessibles* en bateria i en línia compliran el que estableix el CTE i a més, les places accessibles en línia disposaran d'un espai d'aproximació i transferència lateral d'amplària $\geq 1,20$ m, addicional a l'espai posterior. En totes les *places d'aparcament accessibles* es garantirà l'accés des de la zona de transferència fins a l'entrada a l'edifici de forma autònoma i segura. En el cas d'existència de voreres, les places se situaran al costat de passos de vianants amb guals, de manera que es puga accedir directament a aquests des de les zones de transferència, o bé es realitzaran guals específics sense envair *l'itinerari accessible* que discorre per la vorera.

f) **Places reservades en auditoris, cinemes, sales d'actes:** les *places reservades per a usuaris de cadira de rodes* disposaran almenys d'un *itinerari accessible* a l'interior del recinte que les comunique amb les estrades i els escenaris i amb l'accés i l'eixida del recinte. En els casos en els quals el nombre de places reservades siga superior a dues, preferentment es disposaran de manera que s'oferisca varietat de vistes de llarg a llarg de la sala.

Article 21. Condicions de senyalització per a l'accessibilitat

Amb la finalitat de facilitar l'accés i la utilització independent, no discriminatòria i segura dels edificis, els elements se senyalitzaran segons la dotació i les condicions establides en el CTE i a més les condicions següents que són més exigents que les establides en el CTE:

- En l'entrada principal es disposarà un directori amb informació sobre la ubicació dels elements accessibles *d'ús públic* i les zones *d'ús públic* existents en l'edifici.
- En *els itineraris accessibles d'ús públic*, les zones d'atenció al públic i les *d'ús públic* se senyalitzaran amb cartells informatius situats al voltant de les seues portes o accessos, preferentment en el costat dret, a l'alçària d'escombratge ergonòmic (entre 0,90 i 1,75 m).
- El directori i els cartells informatius es dissenyaran seguint els estàndards de les normes tècniques corresponents, en particular, de la norma UNE 170002: contrastaran cromàticament amb el parament sobre el qual se situen i, al seu torn, els caràcters o pictogrames utilitzats contrastaran amb el fons; la superfície d'acabat no produirà reflexos; la informació haurà de ser concisa, bàsica i amb símbols senzills, reconeguts internacionalment o dissenyats seguint criteris estàndard; la informació es facilitarà en braille i en macrocaràcters d'alt relleu; la tipografia serà fàcilment llegible i de reconeixement ràpid; la grandària de les lletres utilitzades estarà determinada per la distància a la qual hagen de ser llegides, d'acord amb la taula 5:

Taula 5. Grandària de les lletres en funció de la distància

Distància (m)	Grandària mínima (mm)	Grandària recomanable (mm)
5	70	140
4	56	110
3	42	84
2	28	56
1	14	28
0,5	7	14

- d) En els replans de planta de les rampes de zones *d'ús públic* es disposarà una franja de paviment visual i tàctil en l'arrancada dels trams. Aquesta franja tindrà 80 cm de longitud en el sentit de la marxa, amplària la de l'itinerari i acanaladures perpendiculars a l'eix de la rampa. Les bandes senyalitzadores visuals i tàctils seran de color contrastat amb el paviment, amb relleu d'alçària 3 ± 1 mm en interiors i 5 ± 1 mm en exteriors.

Secció 3a Condicions de seguretat

Article 22. Condicions d'accessibilitat vinculades a la seguretat d'utilització

Es limitarà el risc que els usuaris patisquen danys immediats en l'ús previst dels edificis, com és el risc de caiguda, impacte o atrapament amb elements fixos o practicables de l'edifici, el causat per il·luminació inadequada o per situacions amb alta utilització, el risc d'ofegament, així com el risc causat per vehicles en moviment. Per a això es compliran les condicions establides en el CTE, i a més les condicions següents, que són més exigents que les establides en el CTE:

- Escales *d'ús general*: els escalons disposaran de contrapetja i no tindran bossell.
- Passamans: tindran un disseny ergonòmic, preferentment circular de diàmetre comprès entre 4 i 5 cm. En les escales *d'ús general* i en les rampes en les quals els passamans es prolongue 30 cm en horitzontal per al suport de les persones amb mobilitat reduïda i advertiment tàctil de les persones amb discapacitat visual, s'evitarà la seua interferència amb la circulació transversal. A més, el seu disseny limitarà el risc que la roba s'enganxe, per exemple, mitjançant la seua rematada cap avall o prolongació fins al sòl, almenys en les bandes que no estiguen al costat de parets.

Article 23. Condicions d'accessibilitat vinculades a la seguretat en situacions d'emergència

Amb la finalitat de reduir a límits acceptables el risc que els usuaris d'un edifici patisquen danys derivats d'un incendi o d'una altra situació d'emergència, els edificis compliran les condicions establides en la normativa vigent. En particular, es compliran les condicions establides en el DB SI del CTE per a l'evacuació de persones amb discapacitat, la senyalització i la dotació d'instal·lacions de protecció en cas d'incendi.

TÍTOL II

Accessibilitat en els espais públics urbanitzats i en els espais públics naturals

Capítol I

Accessibilitat en els espais públics urbanitzats

Article 24. Condicions generals

1. Els espais públics urbanitzats de nou desenvolupament es projectaran, construïran, mantindran i utilitzaran de manera que es complisquen les condicions establides en aquest capítol i en l'Ordre ministerial VIV/561/2010 (OMV).

2. Els termes utilitzats en aquest títol, com a *itinerari per als vianants accessible, banc accessible, paviment tàctil indicador*, etc., es corresponen amb el definit en l'OMV.

Article 25. Intervenció en els espais públics urbanitzats existents

En les intervencions en els espais públics urbanitzats existents, s'aplicaran les condicions establides en aquest decret per als espais públics urbanitzats de nou desenvolupament amb les particularitats següents:

- a) En les operacions de reforma, aquestes condicions han d'aplicar-se als elements de l'espai públic urbanitzat modificats per la reforma.
- b) Quan en les intervencions en espais públics urbanitzats existents l'aplicació de les condicions establides en aquest decret no siga urbanísticament o tècnicament viable, com és el cas de zones de valor historicoartístic, determinats espais urbans consolidats, casos en els quals les condicions topogràfiques del terreny o la distància entre façanes no ho permeten, etc., s'hauran de realitzar els *ajustos raonables* que permeten el major grau possible d'adequació efectiva, la qual cosa haurà de justificar-se tècnicament i estar acompanyats de les adequades mesures complementàries o compensatòries de seguretat.

En aquests casos es podrà considerar com a *ajust raonable* l'aplicació de les *toleràncies admissibles* establides en l'Annex II d'aquest decret, així com la flexibilització de determinats paràmetres tècnics referits a elements i espais de l'espai públic urbanitzat respecte a l'estricta compliment de les condicions reglamentàries, sempre que es justifique tècnicament com a millora en nom de l'*accessibilitat universal* i es prenguen les adequades mesures complementàries o compensatòries de seguretat.

La justificació de la solució concreta en la qual s'hagen adoptat les *toleràncies admissibles* i altres mesures excepcionals de flexibilització, haurà d'incloure's documentalment en el projecte subscrit per tècnic competent, segons corresponga, i ser presentada davant l'autoritat competent, en la tramitació administrativa que procedisca per a l'execució de les obres.

Article 26. Exigibilitat de l'adequació dels espais públics urbanitzats existents

En els espais públics urbanitzats existents els plans i projectes dels quals van ser aprovats definitivament amb anterioritat al 12 de setembre de 2010, segons el que estableix la disposició addicional tercera del Reial decret legislatiu 1/2013, de 29 de novembre, que siguen susceptibles d'*ajustos raonables* s'hauran de realitzar les obres d'adequació d'acord amb els criteris establits en l'article 25. Es considerarà que un espai públic urbanitzat existent no necessita obres d'adequació si compleix les condicions i els paràmetres de disseny o les *toleràncies admissibles* definides en aquest decret.

Secció 1a Itinerari per als vianants accessible

Article 27. Condicions de l'itinerari per als vianants accessible

1. Els *itineraris per als vianants accessibles* i les *plataformes úniques d'ús mixt* compliran les condicions establides en l'OMV i, a més, les característiques establides en aquest article que són complementàries a les establides en l'OMV.

2. *Itineraris per als vianants accessibles*:

- a) L'alçària del rastell de les voreres no haurà de superar 0,12 m excepte en les plataformes d'accés a transport públic que s'ajustarà als requisits dels mitjans de transport. El rastell no tindrà aresta viva.
- b) Al llarg de l'*itinerari per als vianants accessible* hauran de preveure's àrees de descans, preferentment en intervals no superiors a 100 m; les àrees de descans disposaran, almenys, d'un *banc accessible*.
- c) Preferentment, el traçat oferirà unes visuals clares i serà el més rectilini possible per a afavorir l'orientació de totes les persones.

3. *Plataformes úniques d'ús mixt* (usos per als vianants i vehicular al mateix nivell):

- a) Quan la plataforma tinga una amplària major de 5,00 m, es delimitaran les zones preferents de vianants a banda i banda del carril vehicular; per a això es disposaran franges de *paviment tàctil indicador d'avertiment* contínues en tot el recorregut, d'amplària 0,40 m, de color contrastat. Si l'amplària de la via ho permet, com a alternativa a les franges de paviment, es podran col·locar elements de mobiliari urbà de forma alineada; en el cas que se supere una separació d'1,80 m entre els elements de mobiliari s'alternaran amb una franja de *paviment tàctil indicador d'avertiment*.
- b) Els punts d'encreuament entre l'itinerari per als vianants i el vehicular es disposaran en perpendicular i no en angles o xamfrans i compliran la resta de condicions de passos de vianants, a més se

senyalitzaran amb una franja de *paviment tàctil indicador direccional* d'una amplària de 0,80 m entre la línia de façana i el *paviment tàctil indicador d'avertiment* que delimita el carril vehicular. Aquest tipus de senyalització es disposarà de forma perpendicular a les zones de trànsit per als vianants segures.

Secció 2a Àrees d'estada

Article 28. Condicions dels parcs, jardins i sectors de joc

1. Per a facilitar a totes les persones un ús no discriminatori, independent i segur, els parcs, jardins i sectors de joc compliran les condicions establides en l'OMV i, a més, les característiques establides en aquest article que són complementàries a les establides en l'OMV.

2. Parcs i jardins:

- a) Les zones enjardinades que siguen confrontants amb *l'itinerari per als vianants accessible* però no se situen a un nivell superior, disposaran d'un rastell perimetral d'alçària mínima de 5 cm en els seus costats adjacents a l'*itinerari per als vianants*; i queda prohibida la seua delimitació amb elements no rígids o estables, com ara cables o cordes.
- b) Es disposarà, com a mínim, un suport isquiàtic per cada cinc bancs o fracció.

3. Sectors de joc:

- a) Els parcs infantils hauran d'estar protegits del trànsit de vehicles, bé mitjançant tanca o vegetació, bé mitjançant distanciament.
- b) La disposició de *taules de jocs accessibles* en els sectors de joc serà, com a mínim, una unitat de cada cinc taules o fracció.
- c) El paviment dels sectors de joc serà drenant, estable i, en el cas de parcs infantils, amortidor de caigudes i divers en colors i formes per a ajudar a diferenciar les diferents àrees de jocs; així mateix es disposarà un paviment ferm per a permetre la deambulació a tots els jocs.
- d) Disposaran d'àrees de descans amb *bancs accessibles*.
- e) Disposaran d'un nivell mínim d'il·luminació al nivell del sòl de 50 luxes.
- f) Es disposarà senyalització informativa, que complirà les condicions de l'article 36.
- g) Els elements de joc hauran de complir el que estableix la seua reglamentació específica. Almenys hi haurà un element de joc accessible per cada quatre unitats perquè els xiquets amb mobilitat reduïda puguin jugar de manera autònoma.

Article 29. Condicions de les platges urbanes

1. Les platges urbanes compliran les condicions establides en l'OMV i, a més, les característiques establides en aquest article que són complementàries a les establides en l'OMV.

2. Les platges urbanes s'inclouran en l'àmbit d'aplicació dels plans d'accessibilitat municipals. Almenys una de les platges determinada com a viable per a ser accessible disposarà d'un *punt accessible* per a totes les persones. El *punt accessible* se situarà en zones que disposen de serveis d'informació, vigilància i salvament.

3. Accés a la zona de platja on se situa el *punt accessible*:

- a) Parades de transport públic: si hi ha *parades i marquesines d'espera del transport públic* per a accedir a aquestes zones de platja, aquestes parades estaran comunicades amb l'accés mitjançant un *itinerari per als vianants accessible*. Aquest itinerari estarà senyalitzat, per a persones amb discapacitat visual, amb una franja guia de color blau de 0,40 m d'amplària des de la parada de transport públic fins a l'accés a la platja.
- b) *Places d'aparcament reservades*: es disposarà, almenys, de 6 *places d'aparcament reservades per a persones amb mobilitat reduïda* pròximes a l'accés a aquesta zona de platja; les places estaran comunicades amb l'accés mitjançant un *itinerari per als vianants accessible*.
- c) *Itinerari per als vianants accessible*: l'*itinerari per als vianants* per a accedir a la platja serà accessible i, en el cas que l'accés a aquesta zona de platja no estiga delimitat, per tractar-se d'un espai obert al qual es pot accedir des de qualsevol punt de la vorera, passeig, etc., aquest accés se senyalitzarà mitjançant una franja de *paviment tàctil indicador direccional* d'amplària 0,80 m, enfrontada amb

l'accés i disposada en la direcció transversal a la marxa.

- d) Senyalització i informació: els elements i itineraris esmentats en aquest apartat disposaran de *senyalització visual i tàctil*, en forma de cartells, que indiquen com a mínim la direcció cap a la platja, la distància del recorregut, els serveis de què disposa la platja i quins són accessibles; a més, en les *parades i marquesines d'espera del transport públic* s'indicaran els horaris o la freqüència dels serveis.

4. Zona de platja:

- a) Itinerari accessible sobre l'arena: es disposaran passarel·les o infraestructures de tipus fix en el tram de platja que queda per damunt de la línia de la plenamar, realitzades amb taulons fermament ancorats al sòl, i preferentment, es completaran amb trams no fixos fins a aproximadament 5 m de la riba del mar, de taulons enrotllables; els taulons es col·locaran perpendiculars al sentit de circulació amb una separació màxima entre aquests de 15 mm; l'amplària lliure de pas de l'itinerari fix serà de 2,40 m i el pendent màxim del 6 %, excepte si hi ha dunes a superar, en aquest cas el pendent haurà de complir el límit màxim establert per a les *rampes accessibles*.
- b) Mobiliari: en cada *punt accessible* es disposarà almenys el mobiliari següent, al qual es podrà accedir mitjançant un itinerari accessible de les característiques esmentades en l'apartat anterior: una zona d'ombra, *serveis higiènics accessibles* i *papereres accessibles*. A més podrà preveure's la instal·lació de taquilles accessibles, la dotació de les quals s'establirà segons el nombre d'usuaris previst. La zona d'ombra es disposarà sobre una base estable i estarà equipada amb dos tendals de superfície mínima igual a 3 m per 6 m cadascun o huit para-sols fixos de 3 m de diàmetre cadascun. Els serveis higiènics disposaran almenys d'un lavabo, una dutxa i un vestuari accessibles per a ús individual, en una cabina o diverses independents, que s'instal·laran sobre una superfície estable i anivellada. Les *papereres accessibles* se situaran pròximes a les zones d'estada. Si hi ha taquilles accessibles, disposaran davant d'aquestes d'un espai lliure d'obstacles en el qual pugui inscriure's un cercle d'1,50 m de diàmetre que permeta el gir i l'abast lateral, el mecanisme d'obertura se situarà a una alçària compresa entre 0,70 i 1,20 m i el seu accionament serà per pressió o palanca. A més, es disposarà d'un magatzem per a guardar el material mòbil al final de la temporada, que podrà ser el mateix vestuari.
- c) Productes de suport: en cada punt de platja accessible hi haurà almenys una cadira de rodes per a la dutxa, dues cadires de rodes especials que suren en l'aigua que faciliten l'accés al mar a les persones amb discapacitat i un telèfon mòbil per a l'organització i el comunicat d'avisos.
- d) Serveis: els serveis d'ús públic amb què s'equipe aquesta zona de platja seran accessibles i es podrà accedir-hi mitjançant almenys un itinerari accessible.

5. Zona de bany segura: se senyalitzarà mitjançant dues boies a una distància de la riba de 25 m, sempre que la profunditat no supere 1,40 m, separades entre si 25 m.

6. L'organització que l'ajuntament establisca gestionarà el *punt accessible*. S'entén per organització el grup de persones que dispose d'un pla de funcionament, horari i període de temps durant el qual quede garantida la prestació del servei, així com d'un pla d'emergència per als casos d'incidències o accidents. L'organització vetlarà perquè es complisquen les condicions d'accessibilitat establides anteriorment i a més les següents:

- a) Disposarà dels productes de suport esmentats en el paràgraf 4 c).
- b) Establirà la zona de bany segura on considere que pot garantir l'assistència als banyistes als quals presta ajuda; aquesta zona estarà senyalitzada segons el que estableix el paràgraf 5.
- c) Tindrà previst un sistema d'ajuda a les persones que s'estiguen banyant, que facilite la seua eixida de l'aigua quan consideren finalitzat el bany i, sobretot, en cas d'emergència.
- d) Tindrà a la disposició dels usuaris i autoritats la documentació constituïda pels esmentats plans d'actuació, emergència, períodes i horaris disponibles, així com els recursos humans i el catàleg de productes de suport i serveis que oferisquen.
- e) Establirà les normes d'ús que estime oportunes i informarà sobre aquestes a les persones usuàries.

Secció 3a Elements d'urbanització

Article 30. Condicions generals dels elements d'urbanització

1. Es consideren elements comuns d'urbanització les peces, les parts i els objectes reconeixibles individualment que componen l'espai públic urbanitzat d'ús per als vianants, com ara pavimentació,

sanejament, clavegueram, distribució d'energia elèctrica, gas, xarxes de telecomunicacions, proveïment i distribució d'aigües, enllumenat públic, jardineria, i totes aquelles que materialitzen les previsions dels instruments d'ordenació urbanística.

2. Els elements d'urbanització compliran les condicions generals de disseny, col·locació i manteniment establides en l'OMV i, a més, les característiques establides en aquest article que són complementàries a les establides en l'OMV.

3. El paviment de *l'itinerari per als vianants accessible*, inclòs el de les rampes i els guals per als vianants, així com el de les escales, serà antilliscant en sec i banyat; el valor de resistència al lliscament serà major o igual a 45 determinat segons la norma UNE-ENV 12633.

4. Les reixetes, els escocells i les tapes d'instal·lació hauran de ser resistents a la deformació i en la mesura que siga possible antilliscants.

5. Els guals vehiculars compliran les condicions següents:

- a) Es dissenyaran de manera que mantinguen alineat en tot el seu perímetre el rastell de voreres.
- b) No es col·locarà *paviment tàctil indicador* d'advertiment ni direccional en el gual vehicular.

6. Les rampes en *l'itinerari per als vianants accessible* compliran les condicions següents:

- c) Preferiblement aniran acompanyades d'una escala alternativa.
- d) Les rampes disposaran, en tots dos costats, d'un sòcol o element de protecció lateral de 10 cm d'alçària en les seues vores lliures; així mateix els passamans compliran les condicions de l'article 33, paràgraf 6.
- e) Els trams de les rampes tindran una longitud màxima, en projecció horitzontal, de 9,00 m.
- f) Els espais existents d'alçària inferior a 2,20 m sota les rampes hauran d'estar protegits; aquesta protecció podrà materialitzar-se disposant elements fixos que restringisquen l'accés fins a aquests i que permeten la seua detecció pels bastons de persones amb discapacitat visual.

7. Les escales compliran les condicions següents:

- a) Les escales que servisquen d'alternativa de pas a una rampa o a un sistema alternatiu situat en *l'itinerari per als vianants accessible*, hauran de situar-se confrontants o pròximes a aquests.
- b) Excepcionalment, podran ser corbes, en aquest cas compliran les condicions especificades en el CTE.
- c) Els espais existents d'alçària inferior a 2,20 m sota les escales hauran d'estar protegits; aquesta protecció podrà materialitzar-se disposant elements fixos que restringisquen l'accés fins a aquests i permetran la seua detecció pels bastons de persones amb discapacitat visual.
- d) Els passamans compliran les condicions de l'article 33, paràgraf 6.
- e) Si s'instal·len pilots o indicadors lluminosos en la contrapetja, aquests hauran d'estar encastats, sense cel·les ni ressalts.
- f) Les escalinates compliran la condició següent: longitud petjada= $n \cdot 0,63 + 0,29$ (m), i n és un nombre enter igual o menor a 3; la dimensió de la contrapetja no podrà ser superior a 0,16 m.

8. Els *ascensors accessibles* compliran les condicions següents:

- a) En els aspectes no regulats per l'OMV s'observarà el que disposa la norma UNE-EN 81-70 *Regles de seguretat per a la construcció i instal·lació d'ascensors. Aplicacions particulars per als ascensors de passatgers i de passatgers i càrregues. Part 70: Accessibilitat als ascensors de persones, incloses persones amb discapacitat*.
- b) El color de les portes o almenys del seu marc exterior tindrà contrast cromàtic amb l'entorn.
- c) Les portes seran parcialment transparents, de manera que permeten el contacte visual amb l'exterior, i és recomanable una superfície mínima de 0,10 m d'amplària per 1,40 m d'alçària, situada a 0,40 m del sòl.
- d) Preferentment, la cabina inclourà un intercomunicador audiovisual que actue com a videotelèfon en cas d'emergència i proporcione la informació necessària de forma auditiva i visual per a evitar situacions de pànic a totes les persones.
- e) Els *ascensors accessibles* se senyalitzaran mitjançant el *Símbol Internacional d'Accessibilitat*, SIA, i disposaran d'indicació en braille i àrab d'alt relleu a una alçària entre 0,80 i 1,20 m, del número de

planta en el brancal dret en sentit eixida de la cabina.

9. Els tapissos rodats i les escales mecàniques, en els aspectes no regulats per l'OMV, compliran el que disposa la norma UNE EN 115-1 *Seguretat d'escales mecàniques i corredors rodats. Part 1: Construcció i instal·lació.*

Secció 4a Encreuaments entre itineraris per als vianants i itineraris vehiculars

Article 31. Condicions generals dels punts d'encreuament en l'itinerari per als vianants

1. Els punts d'encreuament entre itineraris per als vianants i itineraris vehiculars compliran les condicions establides en l'OMV i, a més, les característiques establides en aquest article que són complementàries a les establides en l'OMV.

2. Els guals per als vianants compliran les condicions següents:

- a) No es disposaran en angles o xamfrans, ja que pot induir les persones amb ceguesa a travessar el carrer en diagonal.
- b) S'evitarà que es produïsqen embassades en els guals per als vianants i es realitzaran operacions de manteniment per a permetre el trànsit de vianants de forma estable i segura.

3. Els passos de vianants compliran les condicions següents:

- a) Podrà elevar-se el pas de vianants en tota la seua superfície al nivell de les voreres si es compleixen les condicions establides en la legislació vigent en matèria de xarxa de carreteres per als reductors de velocitat de tipus trapezoïdal (materials, geometria, drenatge, etc.).
- b) Les marques viàries rectangulars del pas de vianants s'ajustaran al que disposa el reglament general de circulació, i seran antilliscants i reflectores.

4. Els passos per als vianants a diferent nivell, bé siguen elevats o subterranis, dins d'un itinerari per als vianants, hauran de complir els requisits següents:

- a) Les escales dels passos de vianants elevats i subterranis hauran de complementar-se amb rampes o *ascensors accessibles*.
- b) L'amplària de pas lliure d'obstacles serà com a mínim d'1,80 m en els passos per als vianants elevats i de 2,40 m en els passos subterranis.
- c) L'alçària lliure en passos subterranis serà com a mínim de 2,50 m.
- d) Haurà de resoldre's el vessament de l'aigua i evitar les possibles embassades i es realitzaran operacions de manteniment per a permetre el trànsit de vianants de forma estable i segura.
- e) Els passos subterranis disposaran de mitjans que garantisquen permanentment la seua il·luminació.

5. Les illetes disposaran dels elements necessaris per a la seua senyalització i protecció davant del trànsit de vehicles; en les illetes que per no disposar d'espai suficient per a inserir els dos guals per als vianants calga baixar el seu nivell, la longitud mínima en el sentit de la marxa serà d'1,80 m.

6. En la regulació dels semàfors, per a establir els cicles de pas, s'afegiran 5 segons de reacció a l'inici de la marxa.

Secció 5a Urbanització de fronts de parcel·la

Article 32. Condicions generals dels fronts de parcel·la

Els fronts de parcel·la compliran les condicions establides en l'OMV.

Secció 6a Mobiliari urbà

Article 33. Condicions generals del mobiliari urbà

1. S'entén per mobiliari urbà el conjunt d'elements existents en els espais públics urbanitzats i àrees d'ús per als vianants, la modificació o trasllat del qual no genera alteracions substancials, com ara *bancs accessibles*,

fonts d'aigua potable, papereres accessibles, etc.

2. El mobiliari urbà complirà les condicions establides en l'OMV i, a més, les característiques establides en aquest article que són complementàries a les establides en l'OMV.

3. En relació amb el seu disseny, els elements de mobiliari hauran de ser fàcilment detectables per contrast de color amb el seu entorn, i no presentaran superfícies que puguen produir enlluernaments. Els elements d'adorn públic, com ara fonts, làmines d'aigua, obres artístiques, etc., se senyalitzaran en el perímetre al nivell del sòl mitjançant *paviment tàctil indicador d'advertiment* o elements que permeten la seua detecció, i evitar que les persones amb discapacitat visual caiguen, entropessen o circulen sobre aquests.

4. En el cas que el mobiliari urbà incloga vidres, aquests hauran de complir les condicions de seguretat davant del risc d'impacte amb elements fràgils i elements insuficientment perceptibles establides en el CTE.

5. Les *fonts d'aigua potable* disposaran de mecanismes d'accionament situats a una alçària compresa entre 0,80 m i 0,90 m i de manera que no hi haja obstacles o vores per a accedir-hi. La zona d'aproximació a la font serà horitzontal.

6. Els *elements de protecció al vianant* compliran les condicions següents:

- a) S'assegurarà la detecció de les baranes a una alçària mínima de 0,15 m mesurades des del nivell del sòl, per a això podrà disposar-se una barra o sòcol inferior.
- b) La prolongació dels passamans d'escales i rampes almenys de 30 cm més enllà del final de cada tram no envairà transversalment l'*itinerari per als vianants accessible*, i el seu disseny limitarà el risc que la roba s'enganxe, per exemple, mitjançant la seua rematada cap avall o prolongació fins al sòl, almenys en les bandes que no estiguen al costat de parets.

7. Els elements d'il·luminació aportaran el nivell d'il·luminació establert en la reglamentació específica per a instal·lacions d'enllumenat exterior als parcs i jardins (vials principals, com ara accessos al parc o jardí, els seus passejos i glorietses, àrees d'estada i escales, que estiguen oberts al públic durant les hores nocturnes), les rampes, les escales, els passos de vianants, i els passos per als vianants elevats o subterranis.

8. Els mostradors d'atenció al públic compliran les condicions següents:

- a) Els quioscos i llocs comercials situats en les àrees d'ús per als vianants que oferisquen mostradors d'atenció al públic disposaran d'un espai lliure inferior al pla de treball que permeta l'aproximació d'una persona en cadira de rodes, amb un espai mínim de 0,80 m d'amplària, de 0,70 m a 0,75 m d'alçària i 0,50 m de profunditat.
- b) La seua ubicació permetrà l'accés des de l'*itinerari per als vianants accessible* i inclourà una àrea d'ús frontal lliure d'obstacles en la qual puga inscriure's un cercle d'1,50 m de diàmetre sense envair l'*itinerari per als vianants accessible*.

9. Les *cabines de lavabo públic accessibles*, excepte les cabines sanitàries mòbils, compliran les condicions següents:

- a) Les portes de les cabines hauran de deixar una banda lliure en la part inferior i una altra en la superior, i possibilitar una comunicació visual en cas d'emergència; és aconsellable que hi haja *senyalització tàctil* lliure-ocupat sobre el tirador.
- b) El lavabo disposarà d'un espai lliure inferior d'alçària mínima de 0,70 m i profunditat mínima 0,50 m.
- c) L'espill, si n'hi ha, es col·locarà de manera que el cantell inferior quede a una alçària màxima de 0,90 m, o bé serà orientable fins a almenys 10 ° sobre la vertical.
- d) El vàter disposarà en tots dos costats d'espai de transferència lateral d'amplària mínima 0,80 m, amb un fons mínim de 0,75 m fins a la vora frontal de l'aparell i espai lliure de 0,80 m de diàmetre davant del vàter.
- e) Quan s'instal·len bateries d'urinaris de més de cinc unitats, almenys en un l'alçària de la vora estarà compresa entre 30 i 40 cm.
- f) Les barres de suport seran de secció preferentment circular de 30-40 mm de diàmetre i estaran separades de la paret entre 45 i 55 mm; les barres de suport del vàter estaran separades entre si entre 65 i 70 cm.
- g) L'alçària d'ús de mecanismes i accessoris estarà compresa entre 0,70 i 1,20 m.

condicions establides en l'OMV i, a més, el que estableix aquest article que complementa les característiques establides en l'OMV.

2. El *paviment tàctil indicador*, d'advertiment i direccional, complirà el que estableix l'OMV i la resta de característiques indicades per la norma UNE 15209:2008.

Capítol II Accessibilitat en els espais públics naturals

Secció 1a Disposicions generals

Article 37. Àmbit d'aplicació

L'àmbit d'aplicació d'aquest capítol està constituït pels espais següents:

1. *Espais naturals protegits* amb infraestructura per a l'accés de visitants de la Comunitat Valenciana, que es defineixen com a àrees o fites geogràfiques que contenen elements o sistemes naturals de particular valor, interès o singularitat, tant deguts a l'acció i evolució de la naturalesa, com derivats de l'activitat humana, que es consideren mereixedors d'una protecció especial. Els *espais naturals protegits* a la Comunitat Valenciana, d'acord amb la legislació sectorial vigent, poden estar inclosos en una de les categories següents:

- a) Parcs naturals.
- b) Reserves naturals.
- c) Monuments naturals.
- d) Paisatges protegits.
- e) Paratges naturals municipals.
- f) Zones humides catalogades.
- g) Espais protegits de la Xarxa Natura 2000.

2. La resta d'espais naturals d'ús públic amb infraestructura per a l'accés de visitants de la Comunitat Valenciana, bé siguen de titularitat pública o privada.

Article 38. Condicions generals

1. En aquest capítol s'estableixen les condicions d'accessibilitat per als espais públics naturals a fi d'integrar els espais de major valor ambiental, paisatgístic i cultural del territori mitjançant itineraris que propicien la millora de la qualitat de vida de les persones, el respecte dels elements culturals, la topografia, la vegetació i la fauna, així com la correcta visualització del paisatge i l'accés de forma no discriminatòria a l'entorn natural.

2. Els espais públics naturals s'inclouran en l'àmbit d'aplicació dels plans d'accessibilitat redactats pels ens o organismes competents. En els esmentats plans d'accessibilitat es tindran en compte els aspectes següents:

- a) Es realitzarà una anàlisi tècnica de la situació actual d'accessibilitat de l'espai natural, així com un estudi de la viabilitat tècnica, econòmica i de valoració de l'impacte ambiental de les diferents zones de l'espai natural perquè puguin ser utilitzades per totes les persones. En relació amb la valoració de l'impacte ambiental en els *espais naturals protegits* aquesta estarà d'acord amb el que disposen els instruments de planificació i gestió.
- b) Es desenvoluparà una proposta i una planificació d'actuacions de millora de l'accessibilitat de l'espai natural basades en l'anàlisi tècnica i en l'estudi de viabilitat previs, que hauran de ser compatibles amb la preservació dels espais naturals. En relació amb els *espais naturals protegits* s'haurà de disposar de l'informe de compatibilitat favorable emés per l'òrgan competent de l'espai natural.
- c) Una vegada implantades les solucions es verificarà l'eficàcia d'aquestes i, si escau, es planificaran accions de millora; en qualsevol cas l'òrgan gestor planificarà i realitzarà les operacions de manteniment de l'accessibilitat i seguretat dels espais.

Secció 2a Accés a l'espai natural

Article 39. Condicions dels espais i elements en l'accés a l'espai natural

1. Els aparcaments disposaran de places reservades per a persones amb mobilitat reduïda que compliran les condicions referents a la dotació, les dimensions i la senyalització establides en els articles 34 i 36. L'aparcament se situarà pròxim a l'edifici d'ús públic o a l'inici de l'*itinerari accessible dins de l'espai natural*, preferentment a una distància no superior a 100 m. Les parades de transport públic compliran les condicions establides en l'article 34.
2. Els edificis en els quals es desenvolupen activitats d'ús públic com ara establiments d'allotjament turístic i restauració, centres recreatius, esportius, etc., i les seues instal·lacions seran accessibles segons les condicions establides en el títol I d'aquest decret i en el CTE. Així mateix, estaran comunicats entre si i amb *les places d'aparcament reservades per a persones amb mobilitat reduïda* i les *parades i marquesines d'espera del transport públic*, almenys a través d'*itinerari per als vianants accessible*.
3. Des de *les places d'aparcament reservades per a persones amb mobilitat reduïda* i les *parades i marquesines d'espera del transport públic* fins a l'inici de l'*itinerari accessible dins de l'espai natural* hi haurà un *itinerari per als vianants accessible*. Si és viable segons el grau de protecció, l'*itinerari* se senyalitzarà amb una franja de *paviment tàctil indicador direccional*, amb contrast visual, d'una amplària de 0,40 m, col·locada en sentit longitudinal a la direcció del trànsit per als vianants.
4. En l'accés a l'espai natural es disposaran panells amb informació sobre la ubicació dels *itineraris accessibles dins de l'espai natural*, així com la dels punts d'interés accessibles. Els panells informatius es dissenyaran seguint els estàndards de les normes tècniques corresponents, en particular, de la norma UNE 170002. Aquests elements no envairan l'*itinerari per als vianants accessible*.

Secció 3a Itinerari accessible dins de l'espai natural

Article 40. Condicions de l'itinerari accessible dins de l'espai natural

1. Si és viable, segons el Pla d'accessibilitat, es disposarà almenys d'*itinerari accessible dins de l'espai natural*.
2. L'*itinerari accessible dins de l'espai natural*, inclosos els ponts i les passarel·les, complirà les condicions següents:
 - a) Preferentment es disposarà un itinerari de traçat circular, continu i amb visuals clares per a afavorir l'orientació de les persones; per a escurçar distàncies i facilitar el retorn al punt de partida podran disposar-se itineraris secundaris que permeten el gaudi de zones intermèdies.
 - b) L'inici dels itineraris accessibles se senyalitzarà segons el que estableix l'article 45.
 - c) En tot el seu desenvolupament l'*itinerari* posseirà una amplària lliure de pas preferentment no inferior a 1,80 m i com a mínim igual a 1,20 m; en el cas d'*itineraris* d'amplària inferior a 1,50 m es disposaran zones d'encreuament i maniobra cada 25 m com a màxim de dimensions mínimes 1,80 x 2,00 m (amplària x profunditat); excepcionalment, es permetran estrenyiments puntuals, sempre que l'amplària lliure de pas resultant no siga inferior a 0,90 m.
 - d) En tot el seu desenvolupament posseirà una alçària lliure de pas no inferior a 2,20 m; no s'admetran elements ixents quan es projecten més de 0,15 m en l'àmbit de l'*itinerari accessible* sense estar senyalitzats i, en tot cas, si la seua projecció és menor de 0,15 m, quan puguen suposar perill per la seua forma o ubicació per als vianants.
 - e) No presentarà escalons aïllats ni ressalts.
 - f) Els desnivells seran salvats amb rampes, i, si escau, amb escales alternatives, d'acord amb les característiques establides en l'article 42.
 - g) El paviment de l'*itinerari accessible* complirà les condicions establides en l'article 42.
 - h) El pendent transversal màxim serà del 2 %. Així mateix, el pla del sòl disposarà del pendent mínim necessari per a facilitar l'evacuació d'aigües pluvials.
 - i) El pendent longitudinal màxim serà del 6 %, els plans inclinats destinats a salvar inclinacions superiors es consideren rampes; si el pendent de l'*itinerari* és superior al 4 %, haurà de disposar de plans que no superen el pendent del 4 % cada 25 m, de la mateixa amplària que l'*itinerari*, i una profunditat mínima de 2,00 m.
 - j) Es disposaran àrees de descans al llarg de l'*itinerari* preferentment a intervals no superiors a 100 m,

excepte en aquelles zones en les quals no siga convenient col·locar mobiliari per la seua fragilitat o vulnerabilitat; les àrees de descans compliran les condicions següents: se situaran de manera que s'aprofite l'ombra natural de l'entorn pròxim o disposaran d'elements de protecció solar; disposaran, almenys, d'un *banc accessible* per cada agrupació i, en tot cas, una unitat de cada cinc bancs o fracció, que tinga les característiques establides en l'article 43, i/o un suport isquiàtic; el paviment complirà les condicions establides en l'article 42.

- k) Es disposaran *baranes* en els desnivells, els quals compliran les condicions establides en l'article 43; si hi ha un desnivell superior a 10 cm entre l'itinerari i les zones contigües, es disposarà un sòcol a banda i banda de 10 cm d'alçària.

Secció 4a Àrees d'estada

Article 41. Condicions de les àrees d'estada

1. Quan en les àrees d'estada es realitzen activitats que requerisquen la presència d'espectadors, es disposarà del nombre de *places reservades per a persones amb mobilitat reduïda* que estableix l'OMV, així com d'un sistema que facilite l'accessibilitat de persones amb discapacitat auditiva.

2. Les àrees d'estada (miradors, observatoris d'animals, àrees recreatives, platges i piscines naturals, àrees de pesca i àrees d'acampada) a les quals es puga arribar de forma accessible, tindran les condicions per a ser accessibles, descrites en els apartats següents. Així mateix, el paviment complirà les condicions establides en l'article 42.

3. Els miradors accessibles compliran les condicions següents:

- a) La seua superfície tindrà un pendent no superior al 2 % en qualsevol de les seues direccions i estarà enrasada amb l'accés.
- b) Disposaran d'una àrea lliure d'obstacles on puga inscriure's un cercle de diàmetre 1,50 m; hi haurà un espai almenys de 0,90 x 1,20 m situat davant o en paral·lel al punt de visualització, on puga situar-se una cadira de rodes.
- c) Es disposaran *baranes* segons el que estableix l'article 42; aquests elements de protecció no impediran les vistes a persones en cadira de rodes i persones de baixa alçada, per a això no ha d'haver-hi paraments verticals opacs d'alçària superior a 0,80 m.
- d) Inclouran *bancs accessibles*, almenys un per cada agrupació, i un suport isquiàtic.

4. Els observatoris accessibles d'animals compliran les condicions següents, a més de les corresponents establides en el capítol II del títol I per a l'edificació:

- a) Inclouran finestres o buits accessibles que permeten l'observació a persones usuàries de cadira de rodes o de baixa alçada, per a això la part inferior de les finestres estarà a una alçada no superior a 0,95 m i l'alçada de les finestres d'observació serà de 30 cm com a mínim.
- b) Si les finestres disposen d'ampit, aquestes disposaran d'un espai lliure inferior que permeta l'aproximació d'una persona en cadira de rodes, amb un espai mínim de 0,80 m d'amplària, de 0,70 m a 0,75 m d'alçada, i de 0,50 m de profunditat.

5. Les àrees recreatives accessibles destinades a menjar a l'aire lliure compliran les condicions següents:

- a) Inclouran *bancs accessibles*, almenys, un per cada agrupació. Així mateix estaran dotades de papereres i contenidors per a depòsit i recollida de residus que compliran les condicions d'accessibilitat dels articles corresponents.
- b) Disposaran d'una *taula accessible* per cada deu o fracció, connectada amb l'accés mitjançant un itinerari accessible; les *taules accessibles* tindran una amplària de 0,80 m com a mínim, una alçada de 0,80 m com a màxim, i un espai lliure inferior de 0,70 x 0,80 x 0,50 m (alçada x amplària x fons), com a mínim; deixaran un espai lliure sense banc d'amplària mínima 0,80 m i es disposaran sobre una superfície anivellada que es prolongue almenys 1,50 m per cada costat de la taula.
- c) L'amplària lliure de pas mínima entre elements fixos serà almenys de 0,90 m.
- d) Es preveurà l'existència de zones d'ombra, especialment en entorns amb fort assolellament.
- e) Si hi ha lavabos públics, aquests disposaran de cabines accessibles.

6. Les platges i piscines naturals accessibles compliran les condicions següents:

- a) Disposaran almenys d'un *punt accessible* que haurà de complir les condicions establides en l'article 29 referent a dimensions i equipament.
- b) S'accedirà al *punt accessible* a través d'un *itinerari accessible dins de l'espai natural*.

7. Les àrees de pesca amb canya accessibles en un moll o en una plataforma sobre l'aigua compliran les condicions següents:

- a) Disposaran com a mínim d'una plaça accessible per cada dos llocs de pesca, de dimensions 1,20 m d'amplària per 1,50 m de profunditat. Es disposarà d'un espai per a gir de diàmetre 1,50 m lliure d'obstacles.
- b) Les places accessibles disposaran d'un ampit d'alçària compresa entre 0,80 m i 0,85 m amb reposabraços, y en el cas de disposar suport isquiàtic, aquest comptarà amb un ampit d'1,05 m d'alçària amb reposabraços.
- c) En els costats oberts disposaran de *baranes* i un sòcol de 10 cm d'alçària.

8. Les àrees d'acampada accessibles disposaran com a mínim de dos emplaçaments d'acampada accessibles per cada àrea. Els emplaçaments d'acampada accessibles compliran les condicions següents:

- a) L'espai vital conformat al seu voltant estarà situat sobre una superfície lliure d'obstacles, estable i anivellada.
- b) Les seues àrees recreatives i elements de mobiliari seran accessibles.
- c) L'àrea d'aixecament de les tendes estarà situat sobre terreny pla i estable i serà adjacent a les superfícies fermes.
- d) L'amplària lliure de pas entre elements fixos serà de 0,90 m.

Secció 5a Elements d'urbanització

Article 42. Condicions dels elements d'urbanització

1. El paviment de l'*itinerari accessible dins de l'espai natural* i de les escales i rampes s'ajustarà a l'entorn natural i serà dur, estable i sense peces ni elements solts. En la mesura que siga possible, serà antilliscant en sec i banyat. La seua col·locació i manteniment assegurarà la seua continuïtat i la inexistència de ressalts, així com el pendent necessari per a l'evacuació de les aigües.

2. Les rampes situades en els accessos als edificis compliran les condicions establides en el CTE. Les rampes situades en l'accés a l'espai natural i dins de l'espai natural compliran preferentment les condicions establides en l'OMV i el que disposa l'article 30 d'aquesta disposició, i quan no siga possible complir les condicions establides en l'OMV per als pendents i dimensions, almenys es compliran les següents:

- a) El pendent longitudinal màxim podrà ser del 12 % per a trams de longitud fins a 3 m, i del 10 % per a trams de longitud fins a 6 m.
- b) L'amplària lliure de pas podrà ser almenys d'1,20 m, la profunditat mínima de replà d'1,50 m i la profunditat mínima de l'espai lliure d'obstacles a l'inici i al final de la rampa podrà ser d'1,20 m.

3. Les escales situades en els accessos a edificis compliran les condicions establides en el CTE. Les escales situades en l'accés a l'espai natural i dins de l'espai natural compliran les condicions establides en l'OMV i el que es disposa en l'article 30 d'aquesta disposició.

Secció 6a Mobiliari

Article 43. Condicions del mobiliari

1. En general, els elements de mobiliari s'integraran amb l'entorn natural.

2. Els *bancs accessibles*, les *papereres accessibles*, les *fonts d'aigua potable*, els mostradors d'atenció al públic, les *cabines de lavabo públic accessibles* i els *elements de senyalització* compliran les condicions establides en l'article 33.

3. Els suports isquiàtics tindran una alçària de suport sobre el sòl de 0,70 a 0,75 m i una amplària mínima de

0,40 m.

4. S'utilitzaran *baranes* per a limitar el risc que les persones patisquen caigudes al costat dels desnivells amb una diferència de cota de més de 0,55 m, amb les característiques següents:

- a) Tindran una alçària mínima de 0,90 m. L'alçària es mesurarà verticalment des del nivell del sòl. En el cas de les escales, l'alçària de les *baranes* es mesurarà des de la línia inclinada definida pels vèrtexs dels escalons fins al límit superior d'aquestes.
- b) Seran estables, rígides i estaran fortament fixades.

5. Els passamans es dissenyaran segons els criteris següents:

- a) Tindran una secció de disseny ergonòmic, preferentment amb una amplària d'agarrada de 4,5 cm i 5 cm de diàmetre. En cap cas disposaran de cantells vius.
- b) Estaran separats del parament vertical almenys 4 cm, el sistema de subjecció serà ferm i no haurà d'interferir el pas continu de la mà en tot el seu desenvolupament.
- c) S'instal·laran passamans dobles en rampes i escales, l'alçària de col·locació dels quals estarà compresa, en el passamà superior, entre 0,95 i 1,05 m, i en l'inferior entre 0,65 i 0,75 m. En el cas de les rampes, l'alçària dels passamans es mesurarà des de qualsevol punt del pla inclinat, i en el cas de les escales, es mesurarà des de la línia inclinada definida pels vèrtexs dels escalons fins al límit superior d'aquestes.
- d) Els passamans no envairan transversalment l'itinerari, hauran d'estar rematats cap avall, prolongats fins al sòl o dissenyats de manera que s'eviten enganxades.
- e) Quan una rampa o escala fixa tinga una amplària superior a 4,00 m, disposarà de passamà doble central.

6. Els telescopis terrestres estaran col·locats sobre una superfície ferma, anivellada i antilliscant en sec i banyat; tindran un espai lliure inferior de 0,70 × 0,80 × 0,50 m (alçària × amplària × fons), com a mínim; estaran dotats d'una mira situada a una alçària de 0,90 a 1,10 m per a persones en cadira de rodes i persones de baixa alçada.

Secció 7a Espais i elements vinculats al transport

Article 44. Condicions dels espais i elements vinculats al transport

1. Els espais vinculats al transport a l'interior de l'espai natural, com ara embarcadors, instal·lacions eqüestres, etc. als quals es pugua arribar de forma accessible, disposaran de les condicions per a ser accessibles, descrites en els apartats següents. Així mateix, el paviment complirà les condicions establides en l'article 42.

2. Per al transport aquàtic els embarcadors accessibles com ara molls flotants de fusta en zones de marea o molls fixos en zones sense marea, compliran les condicions següents:

- a) Hi haurà un *itinerari accessible dins de l'espai natural* fins a l'embarcador.
- b) Les passarel·les d'accés a l'embarcador disposaran d'una barana i sòcol de protecció de 10 cm d'alçària.
- c) Les embarcacions d'esbarjo garantiran l'accés i l'ús a totes les persones.

3. Les instal·lacions eqüestres amb cavalcadors o plataformes de transferència al cavall disposaran d'un espai per a gir de diàmetre 1,50 m lliure d'obstacles, situat a una alçària compresa entre 0,60 i 0,92 m, amb *baranes*, sòcol i rampa d'accés que complisca les condicions establides en l'article 30.

4. Els mitjans de transport per a accedir a zones d'especial interès com ara vehicles motoritzats terrestres (escúters, vehicles tot terreny, xicotets trens, etc.), o aeris (com ara telefèrics) seran accessibles i tindran les característiques de seguretat establides en la seua reglamentació específica.

Secció 8a Senyalització i comunicació sensorial

Article 45. Senyalització

1. Estaran identificats amb *el Símbol Internacional d'Accessibilitat, SIA*, els accessos, els *itineraris per als vianants accessibles*, els *itineraris accessibles dins de l'espai natural*, les àrees d'estada accessibles (miradors,

observatoris d'animals, àrees recreatives, platges i piscines naturals, àrees de pesca i àrees d'acampada) i els espais vinculats al transport accessibles.

2. En l'inici dels *itineraris accessibles dins de l'espai natural* es disposaran elements amb informació sobre les seues característiques, almenys sobre les següents:

- a) Tipus de recorregut (anada i tornada, circular o travessia).
- b) Pendent.
- c) Longitud.
- d) Temps mitjà de recorregut.
- e) Distància entre àrees de descans i els elements de mobiliari accessibles disposats al llarg del seu desenvolupament (*fonts d'aigua potable, cabines de lavabo públic accessibles, etc.*).

3. Per a afavorir l'orientació, en els punts d'encreuament dels itineraris es disposaran senyals direccionals. Un criteri per al traçat dels itineraris seria localitzar-los al costat de cursos d'aigua, plantes aromàtiques, etc., que permeten la identificació de l'itinerari mitjançant sons i olors. Així mateix, la disposició dels encreuaments al costat de fites naturals (arbres o formacions rocoses singulars) reforça la identificació visual.

4. Se senyalitzaran aquells itineraris que no són accessibles per a evitar recorreguts innecessaris, o situacions de perill.

5. Els *elements de senyalització* dels itineraris es col·locaran perpendicularment al sentit de la marxa de manera que no queden ocults per cap element ni obstaculitzen vistes.

6. Els *elements de senyalització* compliran el que es disposa en l'article 36. La informació sobre l'espai natural es disposarà en formats accessibles alternatius. Preferentment s'inclouran mapes en relleu i senyalització de forma reiterada i en format de fàcil lectura i comprensió, per a facilitar la informació i orientació a persones amb discapacitat cognitiva. Els mapes en relleu es dissenyaran amb contrast visual i tàctil, i en cas de tindre llegenda, aquesta serà accessible mitjançant la incorporació de macrocaràcters i braille.

Annex I

Toleràncies admissibles i límits als criteris de flexibilitat en edificis existents

Toleràncies admissibles en edificis existents

En els casos d'intervenció en edificis existents especificats en l'article 5.1 c) es podrà considerar com a *ajust raonable* l'aplicació de les *toleràncies admissibles* establides en els apartats següents:

1. Podran admetre's les toleràncies establides en els documents addicionals a la reglamentació d'edificació que siguen aprovats o promoguts per la Generalitat o el ministeri competent en la matèria, com ara els documents de suport al CTE.

2. Podrà considerar-se com a *tolerància admissible* l'aplicació de les condicions i dels paràmetres de disseny establits en el CTE (incloses les toleràncies previstes en els seus documents de suport) quan les condicions i els paràmetres establits en aquest decret siguen més exigents que els establits en el CTE per al mateix objecte.

Límits als criteris de flexibilitat en edificis existents

1. Quan s'intervinga en un edifici en el qual, a causa de les reduïdes dimensions dels espais comuns o dels habitatges, siga impossible realitzar una adequació d'accessibilitat complint totes les condicions de disseny de l'edificació de nova construcció, ni tampoc aplicant les *toleràncies admissibles* previstes en l'apartat anterior, es podran aplicar criteris de flexibilitat d'acord amb l'article 5.1 c) i serà acceptable l'actuació si les condicions que s'incompleixen s'ajusten almenys als límits següents:

- a) Vestíbul d'entrada: quan les dimensions del vestíbul d'entrada d'un edifici no permeta instal·lar una rampa amb l'amplària regulada en aquest decret, es permetrà una amplària de rampa de 0,80 m i es deixarà com a mínim un pas de 0,80 m per a l'accés sense rampa, sempre que es complisca l'amplària de càlcul d'evacuació segons el DB SI.
- b) Cabina de l'ascensor: excepcionalment, serà admissible la instal·lació d'un ascensor en un edifici

existent sense que complisca les dimensions mínimes de la cabina establides en aquest decret, sempre que es justifique la seua impossibilitat tècnica.

- c) Ascensors en pati interior: quan la solució raonable siga instal·lar l'ascensor en un pati interior, l'ocupació màxima en planta del seu recinte no superarà el 20 % de la superfície total del pati en aquells casos en els quals recaiguen buits de la sala d'estar o dormitoris.
En aquells patis en els quals per la seua geometria o reduïdes dimensions, la introducció d'un ascensor incidisca en el compliment normatiu de les condicions d'il·luminació i ventilació de les estances que donen a aquest, el tancament de la caixa d'ascensor serà de vidre transparent o de malla que el seu calat minimitze la pèrdua de lluminositat del pati. La seua disposició no implicarà la reducció de la superfície mínima de buits legalment establida. En el cas de banys, lavabos i trasters, podran tancar-se sempre que se'ls dote d'un sistema de ventilació forçada.
L'ascensor tindrà una programació de retorn automàtic de la cabina a la planta baixa després de cada ús.
- d) Espai lliure en el desembarcament de l'ascensor: excepcionalment, s'admetran reduccions de l'amplària de l'espai de circulació on desembarca l'ascensor fins a 0,90 m, sempre que es complisca l'amplària de càlcul d'evacuació segons el DB SI, i s'admet un estrangulament de 0,80 m en la trobada de l'ascensor amb el replà.
- e) Alçària lliure de pas en la zona de l'escala: s'admetrà una alçària lliure mínima de 2,10 m.
- f) escalons: s'admetran contrapetges de 19,5 cm com a màxim i es podran reduir les petjades fins a un mínim de 26 cm.
- g) Trams d'escaleres: s'admetran escales amb trams mixtos sempre que la part corba del tram complisca les condicions següents:
- En l'eix de l'escala l'escaló tindrà la mateixa petjada que en la resta del tram.
- La dimensió de la petjada en el costat més estret del tram serà de 12 cm.
En els casos f) i g) s'adoptaran les mesures compensatòries més oportunes, com per exemple, reforçar la il·luminació normal i d'emergència, utilitzar elements fotoluminiscent o escalons amb contrast cromàtic que identifiquen els seus límits per a incrementar la percepció del traçat de l'escala.
- h) Actuacions a l'interior dels habitatges: justificadament s'admetran solucions arquitectòniques que milloren l'accessibilitat encara que no es complisquen tots els paràmetres que exigeix aquest decret o les normes de disseny i qualitat vigents.

Annex II

Toleràncies admissibles en espais públics urbanitzats existents

1. En els casos d'intervenció en espais urbans consolidats especificats en l'article 25 b) es podrà considerar com a *ajust raonable* l'aplicació de les *toleràncies admissibles* següents:

- a) Itinerari per als vianants accessible:
- L'amplària lliure de pas de l'*itinerari per als vianants accessible* no serà inferior a 1,50 m en tot el seu desenvolupament, i es permeten estrenyiments puntuals sempre que l'amplària lliure de pas resultant no siga inferior a 1,20 m.
- El pendent longitudinal en tot el recorregut no haurà de superar el 8 %.
- En el cas d'obres i intervencions en la via pública podrà ser admissible una amplària lliure de pas d'1,20 m.
- Al llarg de l'*itinerari per als vianants accessible*, es preveuran àrees de descans en el cas que l'amplària i la morfologia de la via ho permeta, en les quals es disposarà almenys un banc que tinga les característiques d'accessibilitat establides en l'OMV.
- b) Rampes: en les rampes en itineraris accessibles s'admet el següent:
- El pendent longitudinal màxim podrà ser del 12 % per a trams de longitud fins a 3 m i del 10 % per a trams de longitud fins a 6 m.
- L'amplària lliure de pas podrà ser almenys d'1,20 m, la profunditat mínima de replà d'1,50 m i la profunditat mínima de l'espai lliure d'obstacles a l'inici i al final de la rampa podrà ser d'1,20 m.
- c) Ascensors: s'admeten les toleràncies per a *ascensors accessibles* establides en el DA DB-SUA.
- d) Guals per als vianants: excepcionalment, podrà admetre's la disposició de guals per als vianants en angles o xamfrans en el cas de zones urbanes consolidades amb voreres molt estretes quan no siga possible efectuar el gir de 90° en cadira de rodes. En aquest cas podrà elevar-se la calçada en la seua trobada amb les voreres i s'hauran de senyalitzar els passos de vianants segons el que estableix la lletra e).
- e) Passos de vianants: els passos de vianants se senyalitzaran amb bandes de vora amb relleu que delimiten l'espai d'encreuament en els casos següents:

- Quan excepcionalment el gual per als vianants es dispose en angles o xamfrans.
- Quan no siga possible evitar l'obliquïtat del pas de vianants.
- f) Illetes: en les illetes en les quals, per no disposar d'espai suficient per a inserir els dos guals per als vianants, calga baixar el seu nivell s'admet una longitud mínima en el sentit de la marxa d'1,50 m.
- g) Elements de senyalització i il·luminació: quan l'amplària lliure de pas no permeta la instal·lació de semàfors o *elements de senyalització i il·luminació* al costat de l'*itinerari per als vianants accessible*, aquests podran estar adossats en façana i queda la vora inferior a una alçària mínima de 2,20 m.
- h) Altres elements: en els elements que requerisquen manipulació, com ara màquines expenedores, caixers automàtics i uns altres, s'admet una àrea d'ús frontal lliure d'obstacles en la qual puga inscriure's un cercle d'1,20 m de diàmetre sense envair l'*itinerari per als vianants accessible*.
- i) Elements vinculats a activitats comercials: en la ubicació dels mostradors d'atenció al públic s'admet una àrea d'ús frontal lliure d'obstacles en la qual puga inscriure's un cercle d'1,20 m de diàmetre sense envair l'*itinerari per als vianants accessible*.
- j) Places d'aparcament reservades per a persones amb mobilitat reduïda: en les places en línia s'admet la disposició d'una zona d'aproximació i transferència posterior d'una amplària igual a la de la plaça i una longitud mínima d'1,50 m.
- k) Carrils reservats al trànsit de bicicletes: en el cas de carrils situats en voreres es compliran les condicions establides en l'OMV i, a més, la intersecció vianant ciclista en els encreuaments de calçada quedarà clarament identificada incorporant senyalització vertical i horitzontal en el carril prèvia al gual per als vianants. Els carrils tindran un alt contrast cromàtic i de textura respecte a les àrees de paviment adjacents.

2. A més, podrà considerar-se com a tolerància admissible l'aplicació de les condicions i paràmetres de disseny establits en l'OMV quan les condicions i paràmetres establits en el present decret siguen més exigents que els establits en l'OMV per al mateix objecte.

Annex III

Glossari d'abreviatures i termes en lletra cursiva

Aquest glossari defineix les abreviatures i termes que s'utilitzen en aquest decret.

- DB SI: Document Bàsic de Seguretat en cas d'incendi.
- DB SUA: Document Bàsic de Seguretat d'utilització i accessibilitat.
- CTE: Codi Tècnic de l'Edificació.
- OMV: Ordre VIV/561/2010, d'1 de febrer, per la qual es desenvolupa el document tècnic de condicions bàsiques d'accessibilitat i no discriminació per a l'accés i utilització dels espais públics urbanitzats.

A l'efecte de l'aplicació d'aquest decret, els termes que figuren en lletra cursiva han d'utilitzar-se segons el significat i les condicions que s'estableixen per a cadascun d'aquests en els apartats següents:

1. En aquesta disposició, els següents termes es corresponen amb els definits en l'article 3 del títol preliminar d'aquest Decret:

- *Accessibilitat universal.*
- *Toleràncies admissibles.*
- *Límits als criteris de flexibilitat.*
- *Ajustos raonables.*
- *Cost econòmic desproporcionat.*

2. En el títol I Accessibilitat en l'edificació d'aquest Decret, els següents termes es corresponen amb els definits en els següents apartats del CTE:

- a) Annex A del DB SUA del CTE:
 - *Allotjament accessible.*
 - *Ascensor accessible.*
 - *Itinerari accessible.*
 - *Mecanismes accessibles.*
 - *Plaça d'aparcament accessible.*
 - *Plaça reservada per a usuaris de cadira de rodes.*

- *Punt d'atenció accessible.*
- *Punt de crida accessible.*
- *Serveis higiènic accessibles.*
- *Ús aparcament.*
- *Ús comercial.*
- *Ús general.*
- *Ús pública concurrència.*
- *Ús públic.*
- *Ús residencial públic.*
- *Ús residencial habitatge.*
- *Habitatge accessible per a usuaris de cadira de rodes.*
- *Habitatge accessible per a persones amb discapacitat auditiva.*

b) Annex SI A del DB SI del CTE:

- *Establiment.*
- *Origen d'evacuació.*
- *Superfície útil.*
- *Zona d'ocupació nul·la.*

3. En el capítol I Accessibilitat en els espais públics urbanitzats del títol II d'aquest Decret, els següents termes es corresponen amb el significat i les condicions establides en l'Ordre ministerial VIV/561/2010:

- *Ascensors accessibles.*
- *Bancs accessibles.*
- *Cabines de lavabo públic accessibles.*
- *Carrils reservats al trànsit de bicicletes*
- *Elements de protecció al vianant.*
- *Elements de senyalització i il·luminació.*
- *Fonts d'aigua potable.*
- *Itinerari per als vianants accessible.*
- *Taules de jocs accessibles.*
- *Papereres accessibles.*
- *Parades i marquesines d'espera del transport públic.*
- *Paviment tàctil indicador d'avertiment.*
- *Paviment tàctil indicador direccional.*
- *Plataformes úniques d'ús mixt.*
- *Places d'aparcament reservades per a persones amb mobilitat reduïda.*
- *Punt accessible.*
- *Rampes accessibles.*
- *Senyalització tàctil.*
- *Senyalització visual.*
- *Símbol Internacional d'Accessibilitat.*

4. En el capítol II Accessibilitat en els espais públics naturals del títol II d'aquest Decret, els següents termes es corresponen amb les condicions establides en les disposicions que s'indiquen a continuació:

a) Capítol II Accessibilitat en els espais públics naturals del títol II d'aquest Decret:

- *Baranes.*
- *Espais naturals protegits.*
- *Itinerari accessible dins de l'espai natural.*
- *Taula accessible.*

b) Ordre ministerial VIV/561/2010:

- *Banc accessible.*
- *Cabines de lavabo públic accessibles.*
- *Elements de senyalització.*
- *Fonts d'aigua potable.*
- *Itinerari per als vianants accessible.*
- *Papereres accessibles.*
- *Parades i marquesines d'espera del transport públic.*
- *Paviment tàctil indicador direccional.*

- *Places d'aparcament reservades per a persones amb mobilitat reduïda.*
- *Places reservades per a persones amb mobilitat reduïda.*
- *Punt accessible.*
- *Símbol Internacional d'Accessibilitat.*

Disposicions addicionals

Primera. Facultat de desplegament

Es faculta el conseller o consellera competent en la matèria per a dictar les disposicions necessàries per al desplegament i l'aplicació del que disposa aquest Decret i modificar els Annexos I, II i III.

Segona. Comitè de persones expertes

L'Administració pública competent en el marc de la Llei 1/1998, de 5 de maig, de la Generalitat Valenciana, d'Accessibilitat i Supressió de Barreres Arquitectòniques i de la Comunicació, segons els articles 1.c) que garanteix els mitjans adequats de control del compliment de la llei, 21.b) sobre assessorament tècnic a professionals i institucions per a la implantació de plans d'actuació en accessibilitat i l'article 29.b) i c) quant a la seua funció d'assessorar i adoptar quantes mesures siguuen necessàries per a aconseguir la finalitat de la llei, crearà un comitè de persones expertes amb representants de diferents sectors socials i professionals per a la proposició de millores normatives i l'estudi de casos d'*ajust raonable* de major complexitat que es pogueren plantejar. El termini per a la creació d'aquest comitè, amb el seu reglament de funcionament corresponent, serà d'un any des de la publicació d'aquest decret.

Tercera. Modificació de les normes DC/09

Es modifiquen els següents articles de l'Ordre de 7 de desembre de 2009, de la Conselleria de Medi Ambient, Aigua, Urbanisme i Habitatge, per la qual s'aproven les condicions de disseny i qualitat, i de l'Ordre 19/2010, que la modifica, que queden redactats en els termes següents:

Modificació de l'article 4.1 c):

“c) L'escala de l'interior de l'habitatge:

Les escales que permeten l'accés necessari als espais bàsics i als recintes que els contenen, així com la que connecta el garatge amb l'interior de l'habitatge, hauran de complir les condicions que s'estableixen en el DB SUA del CTE.

L'alçària lliure mínima serà de 2,20 m mesurada des de l'aresta exterior de l'escaló fins a la cara inferior del tram immediatament superior, i s'admeten despenges fins a 2,10 m l'ocupació de la qual en planta no siga superior al 25 % de la superfície de l'escala.

Els replans tindran una amplària mínima igual a l'amplària del tram major que en aquesta desembarca, i una longitud mínima de 0,70 m, mesurada en la línia de petjada.”

Modificació de l'article 4.2:

“2. En els edificis de més d'un habitatge en els quals siga obligatòria la instal·lació d'ascensor o rampa accessible i en els habitatges unifamiliars que hagen de disposar d'entrada accessible segons el que estableix el Decret d'accessibilitat en l'edificació i en els espais públics, hi haurà un itinerari sense escales ni escalons aïllats a l'interior dels habitatges, que connecte l'entrada a l'habitatge amb: la sala d'estar i el menjador, la cuina, un bany i, almenys, un dormitori. Les portes d'aquests recintes tindran una amplària lliure de pas major o igual que 0,80 m mesurada en el marc i aportada per no més d'una fulla.”

Modificació de l'article 6:

“Article 6. Circulacions horitzontals i verticals

1. En tots els edificis de més d'un habitatge, els espais comunitaris de circulació tindran les dimensions següents:

a) Accés: la porta d'entrada tindrà un buit lliure mínim de 0,90 m d'amplària i 2,10 m d'alçària. Per a accedir sense rampa des de l'espai exterior, es disposarà d'un pla inclinat amb un desnivell màxim de 0,05 m, un pendent màxim del 25 % i una amplària mínima de 0,90 m.

b) Vestíbul: alçària lliure mínima 2,30 m. Amplària mínima 1,20 m.

c) Espais de circulació: es disposarà d'un itinerari accessible que comuniqui l'accés accessible en cada planta (entrada principal accessible a l'edifici, ascensor accessible o previsió d'aquest, rampa accessible) amb:

- Els habitatges.
- Les zones d'ús comunitari.
- Els elements associats a habitatges accessibles per a usuaris de cadira de rodes, tals com trasters, places d'aparcament accessibles, etc.

L'itinerari accessible complirà les condicions establides en el DB SUA del CTE i les següents:

- Corredors: L'ample mínim dels corredors serà de 1,20 m i l'altura lliure mínima serà de 2,30 m. Es permetran estretaments puntuals d'amplària major o igual que 1,00 m, de longitud menor o igual que 0,50 m, i amb separació major o igual que 0,65 m a buits de pas o a canvis de direcció.

- Portes: Les portes dels itineraris que transcorreguen fins a l'interior de les zones d'ús comunitari i fins a l'interior dels habitatges accessibles per a usuaris de cadira de rodes, tindran una amplària de pas $\geq 0,90$ m mesurada en el marc i aportada per no més d'una fulla, i en la seua posició de màxima obertura l'amplària lliure de pas serà:

- $\geq 0,85$ m en portes abatibles, amplària reduïda pel gruix de la fulla;
- $\geq 0,80$ m en portes corredisses, amplària mesurada entre el marc i el cantell de la fulla.

d) Escales: les escales que siguen pas necessari des de la via pública als habitatges d'un edifici, o als espais d'ús comú, hauran de complir les condicions establides en el DB SUA del CTE per a les *escales d'ús general* i, a més, disposaran de contrapetja i no tindran bossell.

L'alçària lliure mínima de l'escala serà de 2,20 m, mesurada des de l'aresta exterior de l'escaló fins a la cara inferior del tram immediatament superior.

En el cas de replans que servisquen d'accés a habitatges o locals, l'amplària mínima d'aquests serà d'1,20 m i la distància mínima entre l'aresta de l'últim escaló i el buit de les portes a les quals servisca serà de 0,40 m.

e) Els espais de circulació en edificis de més d'un habitatge permetran la circulació horitzontal d'un prisma de 2,00 m x 0,60 m x 0,60 m.

f) Rampes: les rampes compliran les condicions establides en el DB SUA del CTE per a rampes en *itineraris accessibles*.

2. L'ascensor:

a) Els edificis disposaran d'*ascensor accessible* o rampa accessible que comuniqui les plantes d'entrada accessible a l'edifici amb les plantes que no siguen *d'ocupació nul·la* en els casos següents:

- Quan calga salvar més de dues plantes des d'alguna entrada principal accessible a l'edifici.
- Quan hi haja més de 6 habitatges en plantes sense entrada principal accessible a l'edifici.
- Quan hi haja *habitatges accessibles per a usuaris de cadira de rodes*, en aquest cas l'*ascensor accessible* o la rampa accessible les haurà de comunicar a més amb les plantes que tinguen elements associats a aquests habitatges o zones comunitàries, com ara traster o plaça d'aparcament de l'habitatge accessible, sala de comunitat, estenedor, etc.

b) En la resta dels casos el projecte ha de preveure la instal·lació d'un *ascensor accessible* que comuniqui aquestes plantes, de manera que no siga necessari modificar els fonaments, l'estructura ni les instal·lacions existents quan s'instal·le l'ascensor.

c) S'afegirà un segon ascensor si es compleix almenys una de les condicions següents:

- Si l'alçària A és superior a 23,50 m.
- Si el nombre d'habitatges servits per l'ascensor és superior a 24.

d) Almenys un ascensor haurà d'estar connectat amb l'*itinerari accessible* i complirà les condicions establides en el DB SUA del CTE per als *ascensors accessibles*.

e) Davant de l'*ascensor accessible* o a l'espai deixat en previsió per a aquests, es disposarà d'un espai per a gir

de diàmetre 1,50 m lliure d'obstacles.”

Modificació de l'article 10 c):

“c) Rampa

Rampa recta: Pendent no major del 18%, sempre que es resolga la transició entre trams de diferent pendent. En el cas que també estiga prevista per a la circulació de persones, i no pertanga a un *itinerari accessible*, el pendent serà, com a màxim, del 16%.

(Annex III gràfic 10)

Rampa corba: Pendent no major del 15%.

Radi de gir mínim en l'eix: 6,00 m.

L'ample mínim de la rampa serà de 3,00 m.

Les rampes que servisquen a més de 100 places tindran un ample mínim de 6,00 m amb dos sentits de circulació diferenciats o existiran dues rampes independents amb un ample mínim de 3,00 m cadascuna.”

Modificació de l'article 10 g):

“g) Places d'aparcament accessibles:

En edificis on siga exigible la reserva d'*habitatges accessibles per a usuaris de cadira de rodes*, com a criteri general almenys es reservarà una *plaça d'aparcament accessible* per cada habitatge accessible.

Les *places d'aparcament accessibles* en bateria i en línia compliran el que s'estableix en el CTE i, a més, les places en línia disposaran d'un espai d'aproximació i transferència lateral d'amplària $\geq 1,20$ m, addicional a l'espai posterior. En totes les *places d'aparcament accessibles* es garantirà l'accés des de la zona de transferència fins a l'entrada a l'edifici de forma autònoma i segura.”

Modificació de l'article 16:

“Article 16. Generalitats

Els *habitatges accessibles* s'adequaran amb caràcter general a allò que s'estableix en el Capítol I, edificis d'habitatge, que s'aprova per la present disposició, i a allò que s'estableix en el DB SUA del CTE per als *habitatges accessibles*, excepte en les condicions que a continuació s'estableixen.”

Modificació de l'article 17:

“Article 17. Porta d'entrada a l'habitatge.

L'amplària de la porta d'entrada a l'*habitatge accessible per a usuaris de cadira de rodes*, mesurada en el marc, serà de 0,90 m com a mínim.”

Modificació de l'article 18:

“Article 18. Sòl del bany.

En els *habitatges accessibles per a usuaris de cadira de rodes* el sòl del bany serà, com a mínim, de classe 2 de resistència al lliscament, excepte el sòl no diferenciat de dutxes que manquen de placa, el qual serà de classe 3. Les classes de resistència al lliscament es corresponen amb les determinades en el DB SUA del CTE segons l'assaig especificat.”

Modificació de l'article 19.3:

“3. L'edifici per a allotjaments disposarà del nombre d'unitats d'allotjaments accessibles en la mateixa proporció que es marca en la normativa vigent per a habitatges. Les unitats d'allotjament accessibles s'adequaran amb caràcter general a el que s'estableix en el present capítol i a el que s'estableix en el DB SUA del CTE per als *allotjaments accessibles*.”

Modificació de l'article 21.1 a):

“Article 21. Equipament i instal·lacions en unitats d'allotjament i en edificis per a allotjament

1. Circulacions verticals.

a) Els edificis disposaran d'*ascensor accessible* o rampa accessible que comuniqui les plantes d'entrada accessible a l'edifici amb les plantes que no siguen *ocupació nul·la* en els casos següents:

- Quan calga salvar més de dues plantes des d'alguna entrada principal accessible a l'edifici.
- Quan hi ha més de 10 unitats d'allotjament en plantes diferents de les d'entrada accessible a l'edifici.
- Quan en total hi haja més de 200 m² de *superfície útil* (vegeu definició en l'annex SI A del DB SI), exclosa la superfície de *zones d'ocupació nul·la*, en plantes diferents de les d'entrada accessible a l'edifici.
- Quan les plantes tinguen elements accessibles, com ara *places d'aparcament accessibles*, *allotjaments accessibles*, *places reservades*, etc.
- Quan les plantes diferents de les d'entrada accessible a l'edifici tinguen zones *d'ús públic*."

Modificació de l'article 23 a):

"a) Dimensions i relació entre els espais o recintes, conforme als articles 1, 2 i 3. A més, en els dormitoris dels *allotjaments accessibles*, al costat dels llits, almenys en un costat, l'espai lliure d'aproximació i transferència tindrà amplària major o igual que 1,20 m."

Modificació de l'article 23 b):

"b) Accés a la unitat d'allotjament i circulacions, serà igual que l'accés a l'habitatge, article 4. A més, a la porta d'accés a l'*allotjament accessible* complirà allò establert en l'apartat e)."

Modificació de l'article 23 e):

"e) Circulacions horitzontals i verticals de l'edifici conforme a l'article 6, excepte el criteri per a l'ascensor segons el que s'estableix en l'article 21. A més, les portes en l'entrada principal a l'edifici i en els itineraris que transcórreguen fins a l'interior de les zones d'ús comunitari i fins a l'interior dels *allotjaments accessibles*, tindran una amplària de pas $\geq 0,90$ m mesurada en el marc i aportada per no més d'una fulla, i en la seua posició de màxima obertura l'amplària lliure de pas serà:

- $\geq 0,85$ m en portes abatibles, amplària reduïda pel gruix de la fulla;
- $\geq 0,80$ m en portes corredisses, amplària mesurada entre el marc i el cantell de la fulla."

Eliminació dels gràfics 6 i 7.

Disposició transitòria

Única. Règim d'aplicació

Aquest decret no serà aplicable a les obres de nova construcció i a les d'ampliació, modificació, reforma o rehabilitació d'edificis existents que tinguen sol·licitada la llicència municipal d'obres a l'entrada en vigor d'aquest decret.

Tampoc serà d'aplicació obligatòria als espais públics urbanitzats nous ni als espais públics naturals, els plans i projectes dels quals siguen aprovats definitivament durant el transcurs dels sis primers mesos posteriors a la seua entrada en vigor.

Disposició derogatòria

Única. Derogació de normativa

A partir de l'entrada en vigor d'aquest decret queden derogats:

- El Decret 39/2004, de 5 de març, del Consell de la Generalitat, pel qual es desenvolupa la Llei 1/1998, de 5 de maig, de la Generalitat, en matèria d'accessibilitat en l'edificació de pública concurrència i en el medi urbà.
- L'Ordre de 25 de maig de 2004, de la Conselleria d'Infraestructures i Transport, per la qual es desplega el Decret 39/2004, de 5 de març, del Govern Valencià en matèria d'accessibilitat en

- l'edificació de pública concurrència.
- L'Ordre de 9 de juny de 2004, de la Conselleria de Territori i Habitatge, per la qual es desplega el Decret 39/2004, de 5 de març, del Consell de la Generalitat, en matèria d'accessibilitat en el medi urbà.

Així com qualsevol altra disposició d'igual o inferior rang que s'opose al que estableix aquest decret.

Disposició final

Única. Entrada en vigor

Aquest decret entrarà en vigor als dos mesos de la publicació en el *Diari Oficial de la Generalitat Valenciana*.