

PLA DIRECTOR
DE RECUPERACIÓ DE
LA VIA AUGUSTA A LA
COMUNITAT VALENCIANA

VIA
AVGVSTA



GENERALITAT
VALENCIANA

PLA DIRECTOR
DE RECUPERACIÓ DE
LA VIA AUGUSTA EN LA
COMUNITAT VALENCIANA



GENERALITAT
VALENCIANA

SUMARI

LES CALÇADES ROMANES I LA VIA AUGUSTA	VI
--	----

Estructura de les calçades romanes

Els mil·liaris i les mansions

LA VIA AUGUSTA A LA COMUNITAT VALENCIANA	XI
---	----

Empremta romana

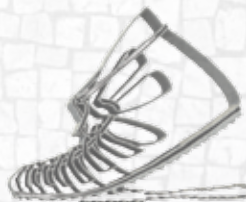
Un camí de trobades

UN PROJECTE DE LLARG RECORREGUT	XIV
--	-----

ETAPES A LA COMUNITAT VALENCIANA	XVI
---	-----

PLA DIRECTOR	XVII
--------------------	------

Actuacions de recuperació



LES CALÇADES ROMANES I LA VIA AUGUSTA



La Via Àpia, la reina de les calçades romanes. Font: Els camins que conduïxen a Roma, de Victor W. Von Hagen. Editorial Labor, SA.

LES ETAPES DE LA VIA AUGUSTA ESTAN DEFINIDES EN L'ITINERARI D'ANTONINO I EN ELS VASOS DE VICARELLO. ESTOS LA MENCIONEN COM A ITINERARIUM A GADES ROMAN O BÉ AB GADES USQUE ROMA ITINERARE (VASOS I I II, RESPECTIVAMENT), I HI INCLOUEN LES ESTACIONS DE LA COMUNITAT VALENCIANA

La civilització romana és la primera que es planteja, des dels seus inicis, la construcció sistemàtica de vies de comunicació. A través de la creació d'una xarxa de calçades de més de 140.000 km es connectarà Roma, com a epicentre i pol de convergència cultural, comercial i polític, amb la quasi totalitat de les províncies de l'Imperi.

Este instrument de romanització/comunicació permetrà, a més, el control militar, el desenvolupament comercial i industrial, el progrés de les seues ciutats i potser, i, el que és més important, l'existència mateixa de Roma com a Estat.

Una de les principals calçades construïdes pels romans a Espanya rep el nom de la Via Augusta a causa, amb tota seguretat, de les reparacions i

ELS VASOS DE VICARELLO

Els vasos de Vicarello, també coneguts com a vasos Apollinares, trobats als termes de les *Aquae Apollinare*, són quatre vasos de plata amb forma de mil·liari; en la seua superfície està gravat l'itinerari de Roma a Cadis, les ciutats i les distàncies. Es creu que són l'ofrena a Apol·lo d'algun viatger gadità que, amb motiu de la seua estada a Roma, buscava la salut en les aigües termals pròximes al llac Bracciano, i també com a guia de viatge.



Vas de Vicarello. Foto: Pierre Guérin



Xarxa de camins de l'Imperi Romà

rectificacions que l'emperador August hi va efectuar. Amb una longitud aproximada de 1.500 km, travessa la península des dels Pirineus fins a Cadis, vorejant el Mediterrani.

En els seus inicis, la major part de les vies romanes es van construir sobre vells camins ibèrics existents a la península. D'estos, el més important, va ser la primitiva Via Ibèrica (Via Heraclea), que travessava la península, unia els Pirineus amb les Columnes d'Hèrcules (Cadis).

La importància d'esta xarxa viària és tal que fins i tot en els albors del s. XXI constitueix el principal eix de comunicació del nostre país amb la resta d'Europa. Autopistes, carreteres i ferrocarrils segueixen bàsicament el seu traçat i són un poderós element econòmic i de cohesió interna.

D'altra banda, el naixement de ciutats i poblacions com Valentia (València), Saguntum (Sagunt), Lucentum (Alacant), Saetabis (Xàtiva), Ilici (Elx)..., no podria entendre's sense l'existència d'estes calçades que van ser un dels motius principals pels quals es van consolidar.

Una vegada refermat el control de Roma sobre la península Ibèrica, la romanització va ser més inten-



La xarxa viària romana d'Hispania, segons K. Miller



Traçat de la Via Augusta, segons els vasos de Vicarello

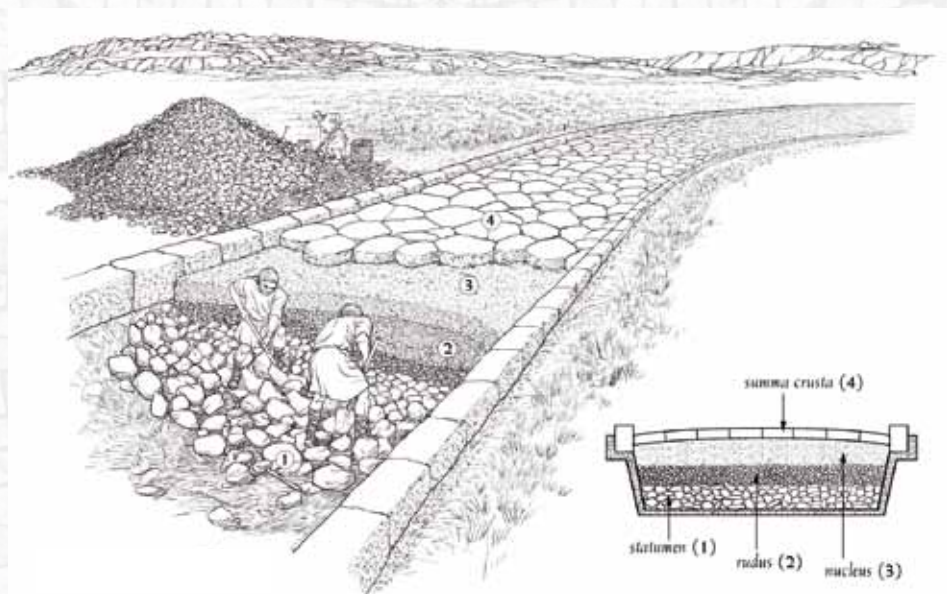
LA IMPORTANCIA QUE LOS ROMANOS DABAN A ESTAS CALZADAS LLEGÓ A SER TAN GRANDE QUE MUCHAS DE ELLAS SE CONSTRUYERON Y REPARARON POR INICIATIVA PRIVADA. EL TESTAMENTO DE UN CIUDADANO ESCRITO EN EL AÑO 30, DICE: "LEGO ESTA SUMA AL FONDO COMÚN PARA QUE SE REPARE LA VIA AURELIA QUE ATRAVIESA NUESTRA COLONIA"

sa al voltant d'estes vies, i es van alcar en les seues vores un important nombre d'assentaments romans.

Molt més que una enorme obra d'enginyeria humana o un bé historicocultural de més de dos mil anys d'antiguitat, la Via Augusta constituïx un llegat en què conflüixen diferents cultures, religions, civilitzacions, història, comerç, paisatges, saber fer, vestigis mil·lenaris..., passat i present, imprescindible, a més, per a entendre la història d'Europa.

ESTRUCTURA DE LES CALÇADES ROMANES

Una vegada triat el trajecte per on havia de passar una calçada, els agrimensors la mesuraven i la traçaven; després s'executaven els treballs de construcció, en algunes ocasions pels legionaris romans. Es cavava una rasa que variava segons l'amplària que tindria esta (entre 1,10 m i 7,30 m). A continuació, s'omplia la rasa amb què es



Execució d'una calçada. Projecte Interreg III.

constituirà el ferm d'esta, és a dir, pedres bastes i enderrocs units per terra o grava fina. Sobre este llit se'n situava un altre de pedra més fina i, finalment, un altre de grava fina o lloses grosses de pedra que formaven el paviment.

Algunes de les característiques principals d'estes calçades són les següents:

- Es dissenyaven principalment per al trànsit rodat de tracció animal, per això es buscaven sempre els pendents més suaus i no es superava el 10%.
- Es poden trobar trams amb llargues alineacions rectes, quan l'orografia ho permetia.
- Per a major durabilitat de les vies es buscaven les zones menys sotmeses a l'erosió.
- En zones de baix pendent (<1%) se li donava una certa alçària als terraplens per a facilitar el drenatge i protegir el ferm (0,6 a 1,5 m).
- L'amplària de la secció transversal permetia el pas de dos carruatges.

Són distints els tipus de calçades que coneixem: calçades de terra, de grava i pavimentades.

- En vies interurbanes la capa de rodament es constituïa a base de materials de gra fi, amb preferència de les graves naturals d'àrid fi (conegut hui per tot-u natural) quan estaven disponibles.
- En les vies urbanes la capa de rodament solia estar coberta de lloses o pedres concertades entre si.

Actualment, es conserven nombrosos trams als quals tradicionalment s'han dotat amb el nom de Camí Romà, Via Romana, Carrerada Romana, Calçada dels Romans, etc. Molts d'estos van ser utilitzats com a camins reials durant l'època moderna, de fet, la majoria d'estos conserven encara este nom, fins a la construcció en el segle XIX de les carreteres locals.



En estes imatges veiem dos tipologies de calçades romanes. La superior, interurbana, pertany al tram situat entre la Poble Tornesa i Cabanes. Foto: Guillermo Morote; la següent, urbana, correspon a un tram de la Via Àpia Antiga de Roma. Foto: José Manuel Despiou



Foto: Guillermo Morote.

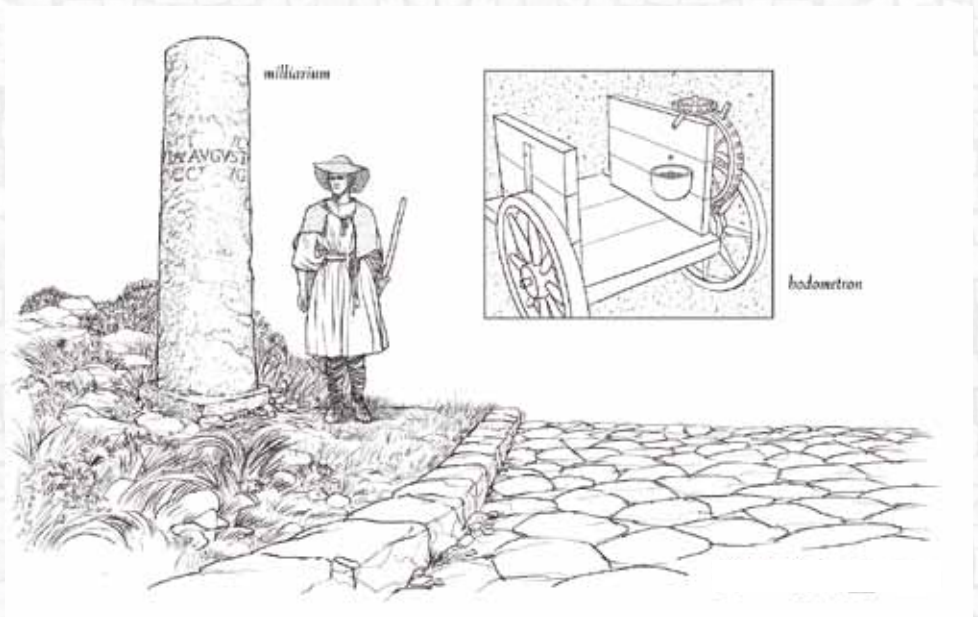
ELS MIL·LIARIS I LES MANSIONS

Per a senyalitzar les distàncies del camí els romans col·locaven, a la vora de la calçada, els mil·liaris, que indicaven la distància entre estos, milia passuum, és a dir, una milla romana, que equival a una distància aproximada de 1.481 m. Este peculiar indicador de pedra, a més, portava inscrit el nom de la via, la distància des del punt inicial de la calçada i el nom de l'emperador.



Figuració d'una taverna de l'època romana

A més dels mil·liaris, el que més interessava als viatgers eren els llocs on allotjar-se i endreçar-se durant les llargues jornades de viatge d'un lloc a un altre. Els tipus de posada o refugi que el viatger podia trobar eren variats, i les mansions eren els establiments oficials als quals, per a poder accedir-hi, es necessitava un salconduit oficial. Altres establiments van ser les Mutationes (cases de postes), Tabernae o Cauponae, estes últimes de dubtosa reputació.



Caminant per una calçada romana al costat d'un mil·liari. Projecte Interreg III.

ARC DE CABANES



L'arc romà de Cabanes és l'element més important de la Via Augusta al seu pas per la Comunitat Valenciana. Es tracta d'un monument honorífic de caràcter privat construït probablement al principi del segle II. A més de les restes visibles, es conserven també un bon nombre de carreus i de fragments de la cornisa.

MIL·LIARIS, RESTES DE PAVIMENT DE LA CALÇADA ORIGINAL ROMANA, JACIMENTS ARQUEOLÒGICS, ARQUITECTURA, TOPONÍMIA, VESTIGIS DE MANSIONS, PONTS, VILES..., CONSTITUÏXEN EL PATRIMONI QUE ES CONSERVA SOBRE EL PAS DE LA CIVILITZACIÓ ROMANA PER LA COMUNITAT VALENCIANA

EMPREMTA ROMANA

El pas de la cultura romana en el recorregut per terres valencianes pot observar-se a través de restes de la mateixa calçada, que, en alguns casos, mantenen la senyalització amb els primitius mil·liaris, restes de mansions, ponts, viles, arquitectura, toponímia... Els vestigis romans trobats en el recorregut són:

Miliaris. A la província de Castelló es coneixen 16 mil·liaris, alguns desapareguts i altres encara al seu lloc d'origen, a l'Ajuntament del municipi o als museus.

Jaciments arqueològics, dels quals podem destacar, de cada província, els següents:

- **Província de Castelló:** Santa Uvaldesca i vila romana del Boverot (Sant Mateu); mansió d'Ildum (Vilanova d'Alcolea); vila romana del Pla de l'Arc (a Vall d'Alba); vila romana d'Aiguamolls (Vilafamés); vila romana el Palau (Borriana); vila romana de Benicató (Nules); vila romana de l'Alqueria (Moncofa); vila romana l'Alter (Xilxes); vila romana (la Llosa); Punt del Cid i estanys d'Almenara (Almenara).

- **Província de València:** restes de *domus* al c/ València de Sagunt; restes del circ romà i mausoleu de Sagunt; restes de la ciutat romana de Valentia (l'Almoïna); Alteret a Albalat de la Ribera; Nimfeu del carrer Sariers de Xàtiva; *Ad Statuas* a Moixent.

- **Província d'Alacant:** port romà de Lucentum; factories de saladures del Verger, Calp, Xàbia; Illici l'Alcúdia-Elx; vila romana de l'Albir a l'Alfàs del Pi; Alonae. La Vila Joiosa i els jaciments a Dènia.

Restes de paviment: a Castelló, es conserva el traçat exacte del vial romà, entre Sant Joan del Pas i la Poble Tornesa. A la província de València també s'ha trobat calçada urbana a la plaça de la Moreria de Sagunt i a la província d'Alacant cal destacar el pont romà a Gata de Gorgos.



UN CAMÍ DE TROBADES

D'altra banda, el recorregut per este trajecte permetrà al caminant entendre els motius pels quals ja va ser triat per les grans civilitzacions. Fundada pels ibers, els romans no van ser els únics a aprofitar-la: els van precedir els grecs, els fenicis, els cartaginesos; i els van seguir els cristians i els musulmans. Tots ells atrets, potser, per les possibilitats de comunicació que permetia el lloc, les terres fèrtils, la proximitat al mar, el clima. Després de conquerir i controlar el territori, voldran habitar-lo i, a poc a poc, es consolidaran a la vora del camí les ciutats i les poblacions més importants. Cada cultura, cada civilització, ha deixat la seua aportació, la seua empremta, els seus sabors, els seus costums, el seu record en places, museus, teatres, carrers, barris, castells, palaus, esglésies, convents, fonts, campanars, pintures..., que atorguen al camí un excepcional interès històric i cultural. La Via Augusta a la Comunitat Valenciana pretén ser molt més que la recuperació d'una calçada romana; proposa ser el punt de partida amb el qual gaudir de tots i cada un dels tresors (mediambientals, historicoarqueològics, culturals, gastronòmics...) que, a hores d'ara, poden trobar-se en este recorregut.

Esta informació està arreplegada en el llibre *Quadern de Viatge. La Via Augusta al seu pas per la Comunitat Valenciana*, coordinat per Guillermo Morote i editat per la Generalitat Valenciana.



Ruïnes del fòrum de Sagunt.
Foto: Guillermo Morote.



Mil·liari que es conserva en el seu emplaçament original, concretament, en el tram de la Via Augusta comprés entre la Pobra Tornesa i Cabanes.
Foto: Guillermo Morote

ESPAIS PROTEGITS

La Via Augusta al llarg del seu recorregut per les tres províncies de la Comunitat Valenciana travessa o limita amb els espais protegits següents: l'Albufera, la serra de Corbera, la marjal de la Safor, el Fondó d'Elx-Crevillent, la serra d'Escalona, el Montgó, les muntanyes de la Marina, el Parc Natural de la Serra Gelada, el riu Millars, el riu Serpis i el seu entorn, l'antic traçat del ferrocarril Alcoi / Gandia.

D'altra banda, cal destacar la connexió de la Via Augusta amb la xarxa de sendes de la Comunitat Valenciana, que comunica amb 8 sendes de llarg recorregut, 8 de xicotet recorregut i amb dos sendes locals.

UN PROJECTE DE LLARG RECORREGUT



Camí dels Romans. Foto: Guillermo Morote.

ESTE ÉS UN PROJECTE
SOBRE LA
COMUNICACIÓ ENTRE
ELS POBLES, SOBRE
ELS INTERCANVIS DE
BÉNS I D'IDEES, SOBRE
EL MEDITERRANI
I LES SEVES
CIVILITZACIONS.
ÉS UN PROJECTE
PER ALS VIATJANTS,
PER ALS PASSEJANTS,
PER A NOSALTRES

Amb el Pla Director de Recuperació de la Via Augusta, la Conselleria d'Infraestructures i Transport, des de la Divisió d'Arquitectura i Infraestructures Urbanes de la Direcció General d'Obres Públiques, pretén recuperar, revalorar i adequar este camí per a l'ús i el gaudi dels ciutadans, que el podran recórrer a peu (per mitjà d'un tranquil passeig, fúting, recorregut senderista, etc.), amb bicicleta o a cavall.

Es pretén habilitar un recorregut assossegat i sostenible pels nostres paisatges, amb la restitució de les necessàries instal·lacions de suport com ara albergs, centres d'interpretació, àrees de descans, que facen ressorgir la vita-



litat i la importància que la calçada va tindre al seu dia.

Els **objectius** perseguits poden resumir-se en els punts següents:

- Regenerar el seu paper vertebrador d'assentaments i eix de transmissió i intercanvi de comerç, cultura, informació i religió.
- Sumar-se a semblants actuacions iniciades per la resta de països i regions del Mediterrani.
- Fer possibilitar un gran recorregut pels nostres paisatges, amb continuïtat a tota la Comunitat Valenciana, de caràcter ecoturístic i cultural, de trànsit lliure i saludable, per a l'ús de caminants, ciclistes i genets.
- Configurar un eix dinamitzador d'actuacions complementàries i compatibles, atractiu per a dotacions de servicis (albergs, àrees de descans i informació...) i recreació (lloguer de bicicletes / cavalls, botigues i tallers d'artesanía, botigues de productes de la zona...).

Per a la seua consecució s'han tingut en compte dos aspectes fonamentals:

- La perspectiva monumental que presenta la via romana com un monument destinat a ser conegut, protegit i posat en valor.
- La identificació de la via romana com un itinerari antic, amb la possibilitat per als actuals usuaris de tornar a transitar pel camí dels seus avantpassats.

Les **etapes** primitives en què es dividia la Via Romana a la Comunitat Valenciana (nou) s'han reestructurat en 29 estacions. Per a això, s'han tingut en compte aspectes com les zones d'interès de cada etapa (naturals, d'oci, monumentals...), condicions ambientals i climàtiques del recorregut i grau de dificultat.

ÀMBIT EUROPEU

La iniciativa de recuperar el trajecte de la Via Augusta al seu pas per la Comunitat Valenciana no és aïllada ni improvisada, sinó que s'emmarca dins d'un programa global d'intervencions pel qual quinze regions d'Europa de quatre països diferents (França, Espanya, Itàlia, Grècia) van crear, en 1998, una xarxa de col·laboració conjunta amb l'objectiu comú de salvaguarda i valoració d'este vell patrimoni. Esta xarxa de col·laboradors, informació i intercanvis, va permetre donar suport als projectes pilots existents, mobilitzar les regions al voltant d'este patrimoni i constituir una base de reflexió comuna.

El compromís de la Generalitat Valenciana per recuperar esta calçada històrica va quedar plasmat a través de la "Declaració de Suport Relativa a les Vies a Roma en el Procés de Construcció d'Europa", subscrit pel president, Francisco Camps Ortiz. També van deixar constància d'este acord representants del Consell Europeu, de la Comissió Europea, de la UNESCO, de l'Estat Vaticà, dels estats membres i de diferents regions d'Europa.

ETAPES A LA COMUNITAT VALENCIANA

VIA AUGUSTA

ETAPA DE NORTE A SUR	TRAMO	DISTANCIA APROX. KM.	ESTACIÓ
1	Río Sènia - Traiguera	18	Font de la Salut
2	Traiguera - La Salzadella	25	Mas d'En Rieres
3	La Salzadella - Les Coves de Vinromà	17	Ildum / Els Hostalots
4	Les Coves de Vinromà - Cabanes	12	Cabanes
5	Cabanes - Borriol	17	Borriol
6	Borriol - Nules	25	Nules
7	Nules - Sagunt	25	Cabeçolet
8	Sagunt - València	27	València
9	València - Albalat de la Ribera	32	Albalat de la Ribera
10	Albalat de la Ribera - Xàtiva	28	Xàtiva
11	Xàtiva - Montesa	14	Montesa
12	Montesa - Moixent	13	Moixent
13	Moixent - La Font de la Figuera	16	La Font de la Figuera
14	La Font de la Figuera - Villena	25	Villena
15	Villena - Monòver	27	Monòver
16	Monòver - Elx	26	Ilici
17	Elx - Rojales	22	Rojales
18	Rojales - San Miguel de las Salinas	16	San Miguel de las Salinas
19	San Miguel de las Salinas - Pilar de la Horadada	19	Pilar de la Horadada

VIA DIANIUM

ETAPA DE NORTE A SUR	TRAMO	DISTANCIA APROX. KM.	ESTACIÓ
1	Albalat de la Ribera – Tavernes de la Vallidigna	25	La Vallidigna
2	Tavernes de la Vallidigna - Gandia	14	Gandia
3	Gandia – El Verger	22	El Verger
4	El Verger – Xàbia	24	Xàbia
5	Xàbia – Calp	21	Calp
6	Calp – L'Alfàs del Pi	18	L'Alfàs del Pi
7	L'Alfàs del Pi – La Vila Joiosa	16	La Vila Joiosa
8	La Vila Joiosa - El Campello	23	El Campello
9	El Campello - Alacant	20	Alacant
10	Alacant - Elx	23	Ilici

PLA DIRECTOR

La Conselleria d'Infraestructures i Transport elabora un pla director que arreplega l'estructura, la planificació i la gestió dels objectius plantejats amb este projecte. El treball realitzat fins a la data s'ha basat, principalment, en una primera **identificació del traçat romà** a la Comunitat Valenciana. Per a això, s'ha parit dels estudis historicoarqueològics disponibles (especialment els treballs de Guillermo Morote i Ferran Arasa.)

L'estudi realitzat ha deixat patent com al llarg dels segles la calçada ha tingut transformacions i abandó per la creació de noves infraestructures adaptades als nous mitjans de transport, la qual cosa ha suposat casos de destrucció, invasió, soterrament o modificació d'esta en algun tram. La recuperació, tal com es mostra més avant, executarà la solució més adequada a cada cas i prioritzarà sempre la continuïtat del recorregut.

A partir d'ací, els passos principals que planteja el Pla Director comencen amb la verificació arqueològica de la traça per a portar a terme, a continuació, la recuperació del traçat d'acord amb les cinc situacions preestablides. Cada etapa estarà dotada amb les instal·lacions, la senyalització i la informació necessàries. El projecte finalitzarà amb la fase de promoció d'este. La conservació del camí i la seua posada en valor serà assumida per la Conselleria d'Infraestructures i Transport.

La principal font de finançament per a la recuperació de la Via Augusta procedirà d'una partida a càrrec de l'1% dels pressupostos dels contractes d'obra pública de la Conselleria d'Infraestructures i Transport.



Excavació de la Via Augusta en 1979 a la Jana (Castelló). Foto: Guillermo Morote

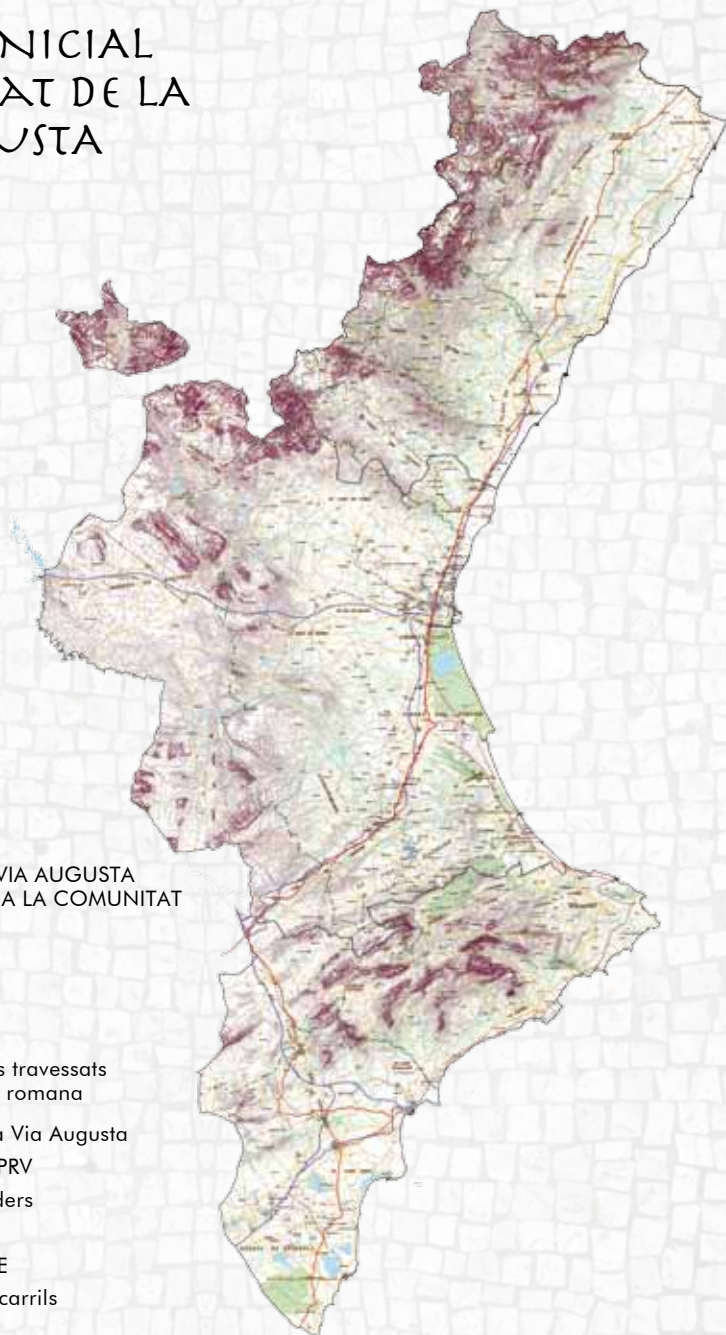


Via Augusta descoberta a la zona de les Ventes a Moixent (València). Foto: David López



Excavació a la zona partida dels Bufadors (Vilafamés). Foto: Ferran Arasa

HIPÒTESI INICIAL DEL TRAÇAT DE LA VIA AUGUSTA



RECORREGUT DE LA VIA AUGUSTA
I DE LA VIA DIANIUM A LA COMUNITAT
VALENCIANA

-  Via Dianium
-  Via Augusta
-  Espais naturals travessats per la calçada romana
-  Estacions de la Via Augusta
-  Sendes GRV i PRV
-  Camins ramaders
-  Carreteres
-  Traçat de l'AVE
-  Xarxa de ferrocarrils



ACTUACIONS DE RECUPERACIÓ

El pla director proposa les fases successives següents per a l'específica recuperació de la calçada.

Fase I. Verificació arqueològica de la traça de la calçada.

Es realitzaran prospeccions i sondatges arqueològics en els trams del recorregut per a ratificar la correcta ubicació de la calçada.

Fase II. Recuperació de la calçada i senyalització.

Dels resultats de la fase I es delimitarà el tram que s'ha d'executar i el tipus d'actuacions per a la contractació del projecte i consegüent execució de l'obra.

La intervenció estarà en funció de l'estat d'ús i conservació. Segons els treballs realitzats poden donar-se tres situacions:

- Estat d'abandó.
- Estat en ús compatible amb la recuperació (senda, camí ramader, camí...).
- Estat en ús no compatible amb la seua recuperació. Ús de trànsit motoritzat (carretera, autovia, autopista...).

A partir d'ací s'han diferenciat cinc actuacions sobre les quals es basaran els projectes constructius posteriors.

SENYALITZACIÓ DEL CAMÍ

Amb l'objectiu que els usuaris distingisquen i es moguen per la Via amb la major comoditat i seguretat es disposarà al llarg del camí la corresponent senyalització. Esta s'ha dividit en dos grups.


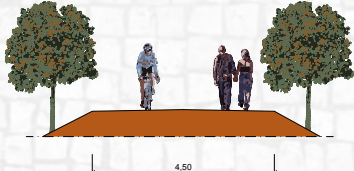
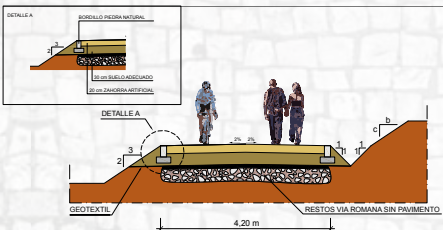
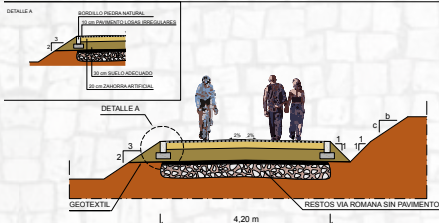
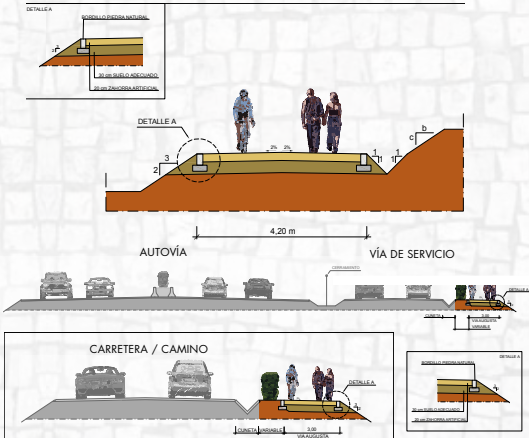
D'una banda, el grup de senyals establits pel Reglament General de Circulació que seran aplicables a este traçat amb les corresponents connexions amb altres vies i infraestructures. D'altra banda, es disposarà una senyalització específica i uniforme perquè el caminant, genet o ciclista pugua transitar per este camí amb facilitat. En este bloc cal distingir la col·locació de dos elements principals:

- Plafons informatius, explicatius, indicatius etc. S'ubicaran al llarg del recorregut amb informació de cada etapa, centres d'interpretació, poblacions, instal·lacions, distàncies...

- Mil·liaris: cada milla romana (1.481 m) se senyalitzarà al llarg de la via amb un mil·liari de nova factura.

LA SENYALITZACIÓ
ESPECÍFICA IDENTIFICARÀ
LA VIA AUGUSTA I
OFERIRÀ EN CADA ETAPA
INFORMACIÓ D'INTERÉS

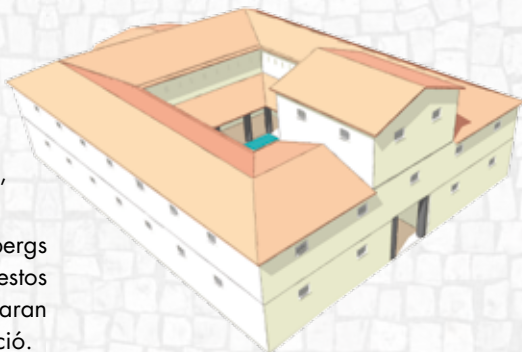
Pla Director de Recuperació de la Via Augusta a la Comunitat Valenciana

SOLUCIÓ CONSTRUCTIVA	SECCIÓ TIPUS	ESQUEMA
A	<p>Conservació de trams en roca: es realitzaran labors de desbrossament i retirada de terra vegetal.</p>	
B	<p>Via en ús compatible amb la recuperació: adequació del camí en ús actualment (per tractar-se de camí, senda, camí ramader, etc.) per mitjà de sanejament de flonjalls o ampliació de la plataforma, segons el cas.</p>	
C	<p>Restes de la Via Augusta sense ús actualment per al trànsit: es protegiran i es conservaran les restes de la via original per mitjà de la disposició d'un geotèxtil per a separar les restes originals del reblert disposat en l'actuació. Sobre el geotèxtil es construirà el ferm amb una capa de 20 cm de tot-u artificial disposat sobre un mínim de 30 cm de sòl adequat.</p>	
D	<p>Restes de la Via Augusta sense ús actualment de trams enllosats: es completarà el traçat amb una secció amb ferm pavimentat amb lloses.</p>	
E	<p>Reconstrucció total de la via: reconstrucció de la via pel traçat identificat o construcció d'una via annexa a la carretera o autovia de 3 m d'amplària amb un ferm compost per 20 cm de tot-u artificial sobre un mínim de 30 cm de sòl adequat.</p>	

Fase III. Implantació d'equipaments.

Execució de les edificacions vinculades a l'ús i al gaudi de la calçada, per a assistència als usuaris, amb les funcions d'hostalatge, informació, orientació, repòs, oci, avituallament, etc.

Els transeünts podran reposar o allotjar en albergs inspirats en les mansions romanes, edificis estos d'allotjament oficial del món romà. S'emplaçaran convenientment en les àrees previstes d'estació.



Recreació d'una Mansio Romana

Fase IV. Promoció.

Comprén el disseny i l'execució de la museïtzació, la interpretació i la difusió dels valors culturals, històrics i naturals de la via romana. Inclou les accions següents:

- El disseny, la fabricació i el muntatge de tres mòduls d'informació per a instal·lar en cada una de les àrees de servei de l'autopista AP-7.
- Confecció de fullets explicatius de les característiques de cada etapa, del seu traçat, dificultat, duració, elements d'interès, etc.
- Peanyes amb gravats de figuració de l'activitat en la calçada i la seua significació històrica.
- Visites guiades per a col·lectius.
- Coordinació d'activitats amb altres regions d'Espanya i d'Europa per al seu desenvolupament en comú.



Mansio /Fluvio Frigido/ conservada en Aidussina (Slovenia). Le strade romane della Venetia e dell'Histria. Luciano Bosio. Editorial Programma.1991.

Fase V. Conservació

Des del moment mateix de la recuperació i posada en servei de la Via Augusta, la Conselleria d'Infraestructures i Transport, a través de la Direcció General d'Obres Públiques, es farà càrrec de la conservació i del manteniment de la calçada, així com de la gestió de l'explotació dels equipaments i de les instal·lacions ubicats en el camí.



Esquema tipus Mansio Romana



EQUIP TÈCNIC REDACTOR

Director. JOSÉ MANUEL DESPIAU ORRIACH. Arquitecte.

JOSÉ GUILLERMO MOROTE BARBERÁ. Arqueòleg.

JOSÉ LUIS SIMÓN. Arqueòleg.

JOSÉ LUIS DE MADARIA ESCUDERO. Arqueòleg.

JOSEP A. CASABÓ I BERNAD. Arqueòleg.

FRANCISCO MARTÍNEZ CABRERA. Arqueòleg.

